

## Els carrers de la nostra escola

## Presentació

### ESTER PLANAS

Historiadora

La revista B-124 d'aquest any recull els articles que els alumnes, representants dels centres escolars de Castellar del Vallès i Sant Llorenç Savall, han fet sobre els noms dels carrers i de les places que envolten les seves respectives escoles.

És un tema proper i quotidià per a tots nosaltres i, alhora, està ple de contingut i d'interès perquè, justament, els carrers i les places dels pobles, viles i ciutats (siguin petits, mitjans o grans) són la referència que tenim per identificar-nos com

a habitants, en moltes ocasions amb connotacions culturals.

Per tant és important saber el perquè dels noms dels carrers del nostre municipi, sobretot de la zona on vivim, on estudiem o on treballem, i és una manera amena i divertida d'esbrinar i conèixer fets de la història del municipi i de les persones que, com nosaltres, han viscut al mateix lloc i que, per la seva trajectòria personal i/o laboral, han incidit directament en l'evolució del municipi.

Si ens fixem amb el nomenclàtor de carrers de diversos municipis, inclòs el de Castellar del Vallès i el de Sant Llorenç Savall, comprovarem que hi ha uns noms que es repeteixen perquè estan relacionats directament amb l'origen del nucli agrupat i el seu primer creixement (Major, Església, carrer o plaça Nou/Vell, els noms de les poblacions veïnes amb les quals els uneixen carreteres construïdes sobre antics camins), fet que ens permet, plànol en mà, poder identificar la part més antiga de la població.

”  
*Els carrers i les places dels pobles, viles i ciutats són la referència que tenim per identificar-nos com a habitants*

Però també ens podem trobar amb els topònims autòctons i els noms relacionats amb el desenvolupament d'activitats agrícoles, ramaderes o industrials tradicionals, a més dels noms de persones amb reconeixement local, comarcal o del país.

“  
Sens dubte tot un món d'informació molt diversa, interessant i educadora que a tothom li pot servir per gaudir del lloc on viu i apreciar-lo intensament.

## Carrer de la Mina

Alumnat de 3r de Primària del CEIP Bonavista

### Una mica d'història ...

*Extret de la publicació Plaça Vella, número 50: L'aigua a Castellar del Vallès. Una història a través de la hidràulica. Arxiu d'història de Castellar del Vallès.*

Al carrer de la Mina, obert el 1828, hi havia una mina-font, citada com la Mina del Comas (Vergés Vernis, Pere, Topografia Mèdica de Castellar, 1895), l'aigua de la qual era captada des de l'any 1895 per a usos domèstics, per abastir uns safareigs i una font d'aquest carrer.

El propietari, el senyor Comas Barbany, va cedir-la al veïnat, establint-hi un gran safareig públic. D'aleshores ençà el carrer prengué el nom de la Mina (Vergés Solà, Lluís, El llibre de Castellar, pàg. 30).

Tota la part esquerra del carrer de la Mina, mirant cap a cal Viñas quan aquest encara no existia com a tal, era un pendent ple de magraners.

La mina d'aquest carrer descenia de dalt l'Era d'en Petasques, travessant l'actual plaça Lluís Companys, carrer dels Garrofers, per aparèixer al carrer de la Mina. Aquí, a part d'omplir uns safareigs ja desapareguts, el sobreexidor d'aigua continuava avall cap al carrer de Caldes travessant-lo per sota la carretera de Sentmenat, i ja pel mig del camp on ara hi ha la plaça del Canigó travessava l'actual Av. Sant Esteve on quedava l'aigua estancada formant un petit llac i continuava sobreixint avall cap a desguassar al torrent de Colobrers, prop de l'actual rotonda de la Ronda Llevant, davant de les piscines cobertes.

Del safareig del carrer de la Mina (actualment inexistent, ocupat per les cases núm.75A-75B), el novembre de 1992 en fer fonamentació per construir els habitatges actuals, sortiren a un nivell més baix que el carrer, les rentadores d'uns safareigs més antics que els que llavors s'enderrocaren.



© Safareig i font del carrer de la Mina. || Fotografies cedides per ESTEVE PRAT i JORDI GARRÓS.

Sabent tota aquesta informació sobre el carrer de la Mina i l'origen del seu nom, vam pensar que seria molt interessant poder parlar amb algú que hagués viscut en aquest carrer mentre hi havia la mina. I va ser possible! Vam fer una entrevista a la Sra. Teresa Prat Artigas, que ens va acollir a casa seva i ens va explicar moltíssimes coses sobre els anys viscuts amb la seva família en aquest carrer.

**· Quants anys va viure al carrer de la Mina?**

Hi vaig viure 60 anys.

**· Com era abans el carrer de la Mina?**

Era molt maco i molt pla, des del carrer vèiem la carretera, no teníem cap casa al davant, tot eren camps. Era preciós...

**· La mina estava tancada o oberta?**

Estava tancada amb una porta de ferro, no vaig veure mai l'interior.

**· Feia soroll l'aigua de la mina?**

Sí que feia soroll, però era un so relaxant.

**· Vostè rentava la roba als safareigs?**

No, nosaltres teníem safareig a casa, però venia gent de carrers que tenien altres safareigs a prop perquè deien que l'aigua del carrer de la Mina era la millor, sobretot a l'hivern. Crec que per rentar es pagava una petita quantitat que ajudava al manteniment dels safareigs.

En aquella època, només tres cases del carrer de la Mina tenien aigua corrent, procedent de la mina. Tota l'altra gent que

no en tenia anava a buscar-la a la font del carrer.

**· Els homes anaven als safareigs?**

No, només hi anaven les dones, perquè la majoria dels homes estaven treballant al camp o a la fàbrica.

**· I de què parlaven les dones mentre rentaven la roba?**

Parlaven de les coses que passaven al poble, al veïnat, qui es moria, qui es casava... D'aquí ve l'expressió Fer safareig.

**· Quin sabó feien servir per rentar la roba? Feia pudor?**

Es feia servir sabó fet a casa, amb sosa càustica i oli, o sabó comprat a les botigues. I no feia pudor, la roba quedava molt neta. Abans d'ensabonar la roba blanca es deixava



© Fotografia de l'entrevista amb la Sra. Teresa Prat

en remull amb cendra i, tot i que semblava estrany, allò tant fosc servia per blanquejar-la. Al final del rentat es posava blauet a la roba blanca i es deixava estesa al sol, que li donava un color final de molt net, i brillant.

**· A vostè li sortien panells?**

Sí, i tant, però no se'm van encetar

mai, això sí, em picaven molt.

**· Per què es va enderrocar la mina?**

Doncs la veritat és que del tot cert no ho sé... Hi havia una granja a l'era d'en Petasques, van dir que havia contaminat l'aigua i van tancar la mina. A partir d'aleshores l'aigua que arriba a les cases és de la xarxa pública del municipi.



© Fotografia d'un tram de la part antiga del carrer de la Mina. Any 2008.



© Fotografia d'un altre tram de la part antiga del carrer de la Mina. Any 2008.



© Fotografia de la part nova del carrer de la Mina. Any 2008.

Amb el pas dels anys, el carrer de la Mina i els seus voltants han anat canviant. El carrer s'ha allargat, de manera que estan unides la part antiga i la part nova. També han desaparegut aquells camps dels quals ens parlava la senyora Teresa, en el seu lloc hi ha altres carrers i altres cases.

Extret de la publicació Plaça Vella, número 50: **L'aigua a Castellar del Vallès. Una història a través de la hidràulica.** Arxiu d'història de Castellar del Vallès.

**Mina:** en hidràulica, una font de mina és una conducció subterrània que condueix aigua des d'un pou situat a un nivell superior. Per extreure l'aigua del pou, en no disposar d'altres mètodes, aquesta era conduïda per una galeria o mina des del fons del pou cap a un marge o barranc de manera que l'aigua sortís a l'exterior per si sola. D'altres vegades la mina era excavada horitzontalment buscant la deu d'aigua en tenir-ne coneixement de la seva existència.

La majoria de les mines del segle XX ja tenen les parets i el sostre recobert amb rajoles. Si el terreny era bo no feia falta recobrir-la. Moltes tenien reposadors. La majoria de les mines acaben el seu recorregut anant a parar o desguassar en un torrent.

Malgrat l'existència de mines molt reculades en el temps, es pot pensar que la majoria daten del segle XVIII en endavant, potser en prosperar aquestes com a nou sistema hidràulic, degut a la necessitat de més aigua no solament per a una població en creixement, sinó també per a una nova distribució de l'agricultura.

**Agraïments:**

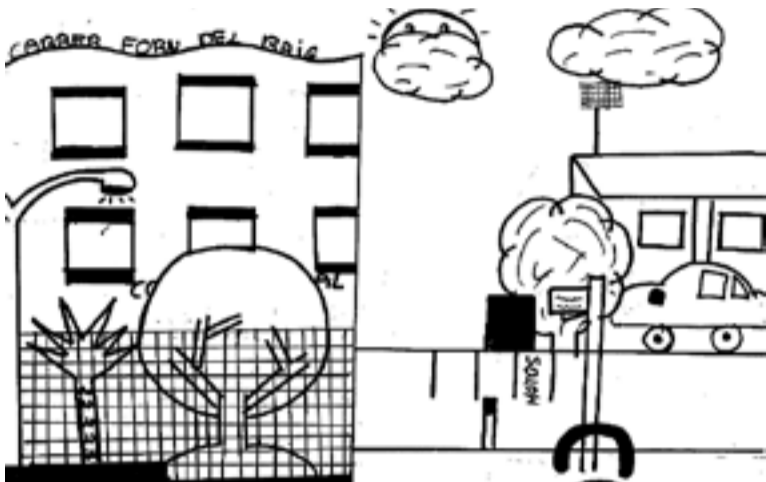
Tot això ha estat possible gràcies a la cordialitat i a la informació que ens han facilitat les següents persones: Sra. Teresa Prats Artigas, Sr. Jordi Garrós Sampere, Sr. Esteve Prat Paz, Sra. Assumpció Vilatersana Girbau, Sr. Antoni Alberola Viñas i Sr. Joan Grau Viñas.

**Bibliografia:**

Publicació Plaça Vella, número 50: L'aigua a Castellar del Vallès. Una història a través de la hidràulica. Arxiu d'història de Castellar del Vallès.

## Carrer Forn de Raig

Alumnat de 5è de Primària de l'escola El Casal



Som els alumnes de cinquè de Primària de l'escola "El Casal" i, des de fa unes setmanes, investiguem el carrer Forn de Raig per fer un article per a la revista B-124. Estem treballant aquest carrer perquè és el de la nostra escola. Per tal de fer el treball en primer lloc ens vam plantejar unes preguntes, tot seguit ens vam dividir la feina en grups i cada grup anava buscant informació i, al final, hem posat tota la informació que teníem en comú per anar fent l'article final.

El primer que vam fer va ser situar el carrer dins del poble.

El carrer Forn de Raig està situat al nord-est de Castellar del Vallès, al peu del Puig de la Creu. Comença a prop del

CEIP Bonavista i acaba a l'escola "El Casal". Hi ha diferents carrers que el creuen, a l'oest: la Ronda del Cosidor; la Ronda de Tramuntana i el carrer Bonavista; al sud: el carrer dels Garrofers i a l'est: el carrer de la Virreina. Al nord, hi trobem zona boscosa i alguns horts.



Un cop situat el carrer passem a explicar d'on prové el seu nom. Dels diferents documents consultats hem pogut saber que es diu carrer Forn de Raig perquè abans hi havia hagut un forn de calç, que era una de les activitats pre-industrials que es desenvolupaven antigament al nostre poble, fins que, al segle XX, la calç va ser substituïda pel ciment. Es diu de "raig" perquè continuament rajava calç, igual que el que hi havia instal·lat a Can Sallent.

Els forns de calç són uns llocs on es transforma la pedra calcària en calç i aquests forns no són nous, són de fa més de 6.000 anys. Els primers forns de calç van ser dissenyar pels romans.

La calç sempre ha estat un producte molt demanat al llarg de la història i per a usos molt diversos: per a la construcció de les masies i altres edificis (morter de calç), per conservar alguns aliments, pel sanejament (emblanquinat les parets, desinfecció...), per adobar pells i també s'ha utilitzat per a l'agricultura i la medicina.

Hi ha diferents tipus de forns de calç segons l'ús que se li vol donar, les característiques de la pedra a coure, del combustible que es farà servir i de la qualitat de la calç.

Els forns de calç efímers (que es feien servir de forma puntual: per aprofitar la llenya produïda durant la neteja dels boscos, produir calç per una obra...) i els forns de calç permanents (d'explotació més continuada) i dins d'aquests darrers hi trobaríem els forns de raig o industrials, que són de producció contínua i ràpida i no cal esperar per

anar carregant el forn i treure la calç. També n'hi ha de dos tipus: els de flama llarga (el combustible no està en contacte amb la pedra i la calç surt més neta) i els de flama curta (on s'alternaven capes de carbó amb les de roca calcària i la calç que se n'obté no és de tant bona qualitat), com el que hi havia al nostre carrer.

De forns de calç n'hi ha de moltes formes i mides, tant del primer tipus com del segon, tot i que aquests últims són més grans i de construcció més ferma.



© Xemeneia i conjunt de l'antic Forn de Raig o de Calç.

El carrer de l'escola no sempre ha tingut aquest nom, abans es deia camí de Can Padró perquè aquell tros pertanyia a les terres de la masia de Can Padró.

L'aspecte del carrer i del seu entorn no sempre ha estat el mateix. Fa temps el carrer del Casal no estava asfaltat, els camins que hi portaven eren de carro i al seu voltant tot eren camps. Amb el pas del temps, s'ha anat urbanitzant, s'hi ha construït habitatges i el carrer s'ha asfaltat.

A més de saber la història del carrer, també ens hem fixat en altres aspectes de com és ara.

Per conèixer bé el carrer de la nostra escola hem pres diferents mesures del primer tram (des del carrer de la Virreina fins a la Ronda del Cosidor): llargada i amplada de les voreres i amplada de la calçada. Seguidament us les escrivim:

Llargada de la vorera dreta: 336 m  
Llargada de la vorera esquerra 335, 72 m  
Amplada de la vorera dreta: 2, 17 m  
Amplada de la vorera esquerra: 2, 15m  
Amplada de la calçada: 5, 70 m

També hem observat altres elements del carrer: el mobiliari urbà que hi podem trobar, senyals de trànsit i els diferents edificis que hi ha:

Papereres: n'hi ha 2 a la vorera dreta  
Fanals: n'hi ha 15 tots a la vorera esquerra  
Arbres: n'hi ha 28, a la vorera dreta  
Passos de vianants: n'hi ha 4 pintats a la calçada i també n'hi ha un d'elevat  
Habitatges: n'hi ha 2 a la vorera esquerra i 7 a la vorera dreta, alguns encara en construcció. No tots estan habitats.  
Senyals de trànsit verticals: n'hi ha un que indica que a prop hi ha una escola, n'hi ha un altre que indica que a prop hi ha un pas elevat, i hi ha un stop al final del carrer.  
Senyals de trànsit horitzontals: n'hi ha una de pintada a la calçada indicant que a prop hi ha una escola

Per últim volíem saber com es fa per decidir els carrers que hi ha al poble, el seu traçat, el nom... Per això vam trucar a l'Ajuntament per tal d'obtenir aquesta informació.

El departament d'Urbanisme de l'Ajuntament decideix la llargada dels carrers. Tots els membres de l'Ajuntament decideixen els noms dels carrers. Ja tenen les mides dels carrers a l'ordinador i hi posen unes quantes cases alineades a cada banda, asfalten el carrer i així és com es fa.

L'estructura es va fent en un projecte a l'ordinador i comenten si aniria bé fer-ho en aquell carrer i, si és així, i s'aprova, ja es fan les obres.

Després de llegir aquest text sabràs més coses del carrer Forn de Raig. Esperem que us hagi agradat. Nosaltres ens ho hem passat molt bé fent-ho i hem après moltes coses.

### BIBLIOGRAFIA

Castellar del Vallès. Entitats, serveis i carrers. Ajuntament de Castellar del Vallès.

Forja any 1972

L'art castellarenc Prat, Esteve.

Castellar insòlit Prat, Esteve.

El llibre de Castellar. VERGÈS i SOLÀ, Lluís.

Història breu de Castellar. MONTAGUT, Lluís.

Agraïm la col·laboració de la Silvia, arxivera de l'Arxiu Municipal.

Plaça Vella. Nomenclàtor carrers.

## Plaça de Cal Calissó

Alumnat de P5 d'infantil del CEIP El Sol i la Lluna

Els alumnes de P5, els més grans de l'escola El Sol i la Lluna, hem escollit la plaça de Cal Calissó per tal de fer un treball d'investigació, ja que aquesta serà la plaça a on anirem a jugar els nens i nenes de l'escola quan sortim a la tarda.

Per començar el nostre treball, vam decidir anar a fer una visita a la plaça amb l'objectiu d'observar-la detingudament i de trobar pistes del que hi havia hagut allà abans de ser construït el nou espai.

Durant la visita vam descobrir que a la part de darrere de la plaça, a la banda del carrer major, hi havia un rètol que deia "LAVADEROS". Molt encuriosits els nens i nenes van preguntar que volia dir aquesta paraula que els feia tanta gràcia i, apa, ja teníem un objecte d'estudi.

Els antics safareigs de la Baixada del Calvari van ser construïts per Emili Sala Cortés per encàrrec d'Emília Carles Tolrà. Des de 1988 i fins al 2002 han estat la seu del Jutjat de Pau.

A principis del 2003 s'inaugura la plaça de Cal Calissó, amb la qual es recuperen 2000 metres quadrats en una situació molt cèntrica que dona accés a un nou equipament cultural, el Cafè – Sala d'exposicions que duu el mateix nom de la plaça i que està ubicat en l'espai de l'antic safareig.

L'obra va conservar i restaurar la coberta inclinada d'encavellades de fusta i rajoles ceràmiques pintades a la calç, mantenint l'aspecte original de quan hi havia els safareigs.

En una de les converses que vam tenir a l'aula un nen es va adonar que el nom de la plaça no tenia res a veure amb els safareigs. Indagant, indagant trobàrem la Liliana Massaveu, l'única persona que hi ha a Castellar que havia habitat a la casa que dona nom a la plaça, i la convidàrem a la nostra escola amb l'objectiu de fer-li una entrevista.

La senyora Liliana, molt amable, accedí a visitar-nos i l'experiència va ser molt gratificant ja que ens va aportar un munt d'informació al voltant de la seva família i de l'estil de vida de la nostra vila durant la primera meitat del segle xx.

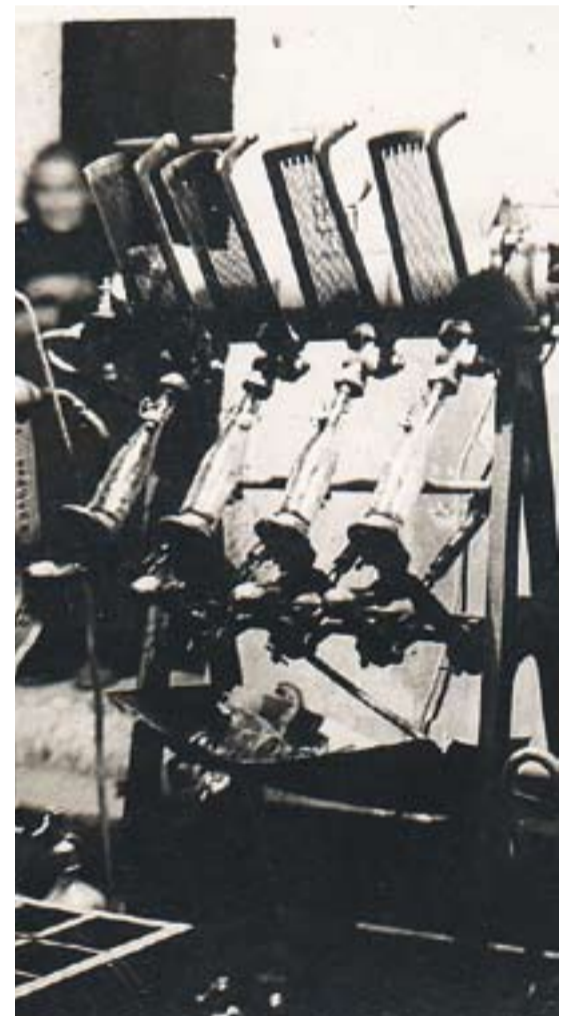
La casa de Cal Calissó data de la segona meitat del segle XVII i no se sap amb certesa a què déu el seu nom, tot i que es pensa que pot tenir un origen jueu.

L'edifici era l'última casa construïda a l'apèndix oest del poble durant els segles XVII-XVIII, va ser englobada pel creixement del casc urbà durant el segle XIX, posició que ha conservat fins avui.

L'habitatge limitava al nord amb la pujada del Calvari (actualment el carrer Major), a l'est amb l'inici del carrer del Passeig, al sud amb la finca agrícola de la mateixa casa, limitada pel carrer del Passeig, i a l'oest amb l'edifici dels antics safareigs del poble.

Un membre de la família Massaveu, amb esperit emprenedor, s'inicià en l'aventura del negoci i creà una fàbrica de gasoses i de gel vers el 1930. Abans, però, la casa de Cal Calissó ja havia estat un petit negoci de matalassos i de collars per als cavalls.

Des d'aquí agrair la participació de la senyora Liliana Massaveu.

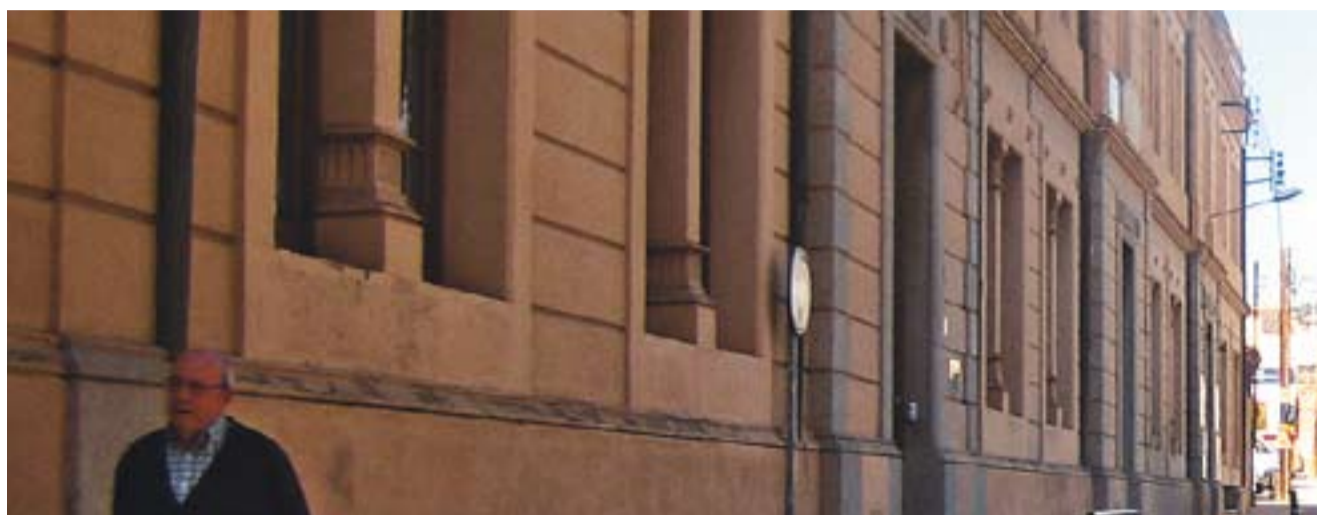


### BIBLIOGRAFIA

Recerca n. 3. Desembre 2004.  
Revista d'història i ciències socials i humanes de  
l'arxiu municipal de Castellar del Vallès

## Passeig Tolrà

Alumnat de 4t de Primària del Col·legi La Immaculada



### La nostra escola es troba situada entre la Carretera de Sentmenat, la Plaça Major i el Passeig Tolrà.

El alumnes sempre entrem i sortim per la porta del pati que dona a la Plaça Major, però és millor que no parlem de la Plaça perquè ens està portant molts mals de caps amb les obres de remodelació que fa dos cursos estem patint .

L'entrada principal és pel Passeig Tolrà 22 . El nom li ve del senyor Josep Tolrà Abella que va néixer a Cambrils l'11 d'abril de 1817 i arribà a Castellar per exercir de metge el 1846 .

El senyor Tolrà es va casar amb Antònia Prims el 15 d'octubre de 1860 i va enviudar-ne el 12 d'abril de 1878 . Quatre anys més tard el 1882 es casà amb una neboda seva , Emília Carles Tolrà.

A Castellar el senyor Tolrà va ocupar diversos càrrecs municipals com: secretari , jutge de pau , membre de la junta d'obra de la parròquia i també de batlle.

Com a batlle enderrocà el vell escorxador i en construí un de nou, va fer arreglar tots els carrers de Castellar i va fer la primera portada d'aigua al poble.

El 1852 va fer construir la seva residència, a la cantonada del que seria aquest passeig, però no va ser fins a finals de segle que van començar les obres per obrir el passeig i construir a l'altre extrem l'edifici destinat a ensenyament, que és la nostra escola des de llavors.

Com que el senyor Tolrà va morir el 1883, va ser la seva viuda, la senyora Emília, nomenada marquesa de Castellar, qui s'encarregà de patrocinar les obres i del funcionament i continuïtat de la casa Tolrà.

El nom de Tolrà està molt lligat a l'evolució històrica del nostre poble des de mitjans del segle XIX .

El senyor Tolrà com a industrial va crear l'empresa tèxtil en la qual generacions de castellarencs hi han treballat.



### La casa Tolrà també es va encarregar de les despeses per a la contrucció de:

- L'església parroquial beneïda el 1892.
- Els safareigs de la Baixada del Palau.
- Els safareigs de la Baixada de Cal Verge.
- Les Escoles Pies el 1896 (caserna de la Guàrdia Civil des de 1944).
- Edifici del carrer Major on hi havia l'ajuntament .
- L'escola pública, que rep el nom d'Emili Carles-Tolrà.
- El camp de futbol, ja desaparegut.

A la part més alta de la façana de la nostra escola hi ha un bust del senyor Josep Tolrà Abella.

# Un itinerari pels carrers de Sant Llorenç Savall

Alumnat de 3r de Primària del CEIP Josep Gras

Els nens i nenes de tercer del Ceip Josep Gras van fer un recorregut pel nucli antic de Sant Llorenç Savall per tal de fixar-nos en diferents elements del passat.

## Ens ha cridat l'atenció:

El carrer **Torrent Micó**: És un carrer que es diu així perquè per sota hi passa aquest torrent. Vam veure i sentir l'aigua per la claveguera. Recull l'aigua de la font de l'Aixeta fins al riu Ripoll.

Al carrer **Bisbe Solà** hi ha cases que tenen a sobre la porta una pedra amb l'any que es van fer. També hi ha portes que tenen picaportes. Algunes en forma de mà.

Al carrer **Calvari**, un carrer amb molta pujada que porta fins una creu, vam veure cases amb portes amples i altes. Hi entraven els carros i el bestiar. Algunes estan partides per la meitat, en horitzontal.

Alguns carrers porten el nom de l'antic camí com el carrer Sant Feliu, perquè portava a l'ermita de Sant Feliu de Valcàrquera.

També hem vist que hi ha carrers que van canviar els noms: L'avinguda Catalunya es deia del Generalísimo o en altres temps es van treure el noms dels carrers que tenien noms de sants.

Al carrer Barcelona, hi ha cases que tenen la porta d'entrada a dos metres del carrer. Van rebaixar el terra quan el van arreglar i han hagut de fer escales per poder entrar. La forma del carrer tampoc és recta. Hi ha cases més endins o més enfora del carrer.

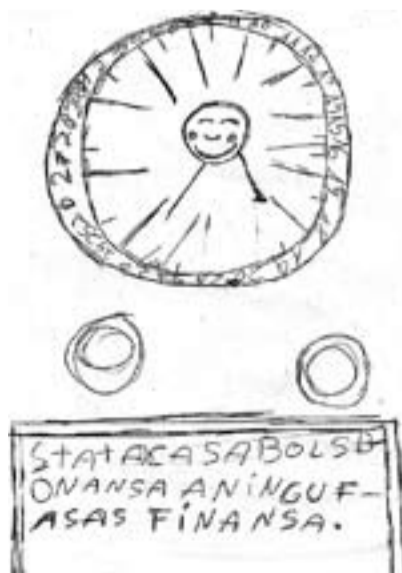
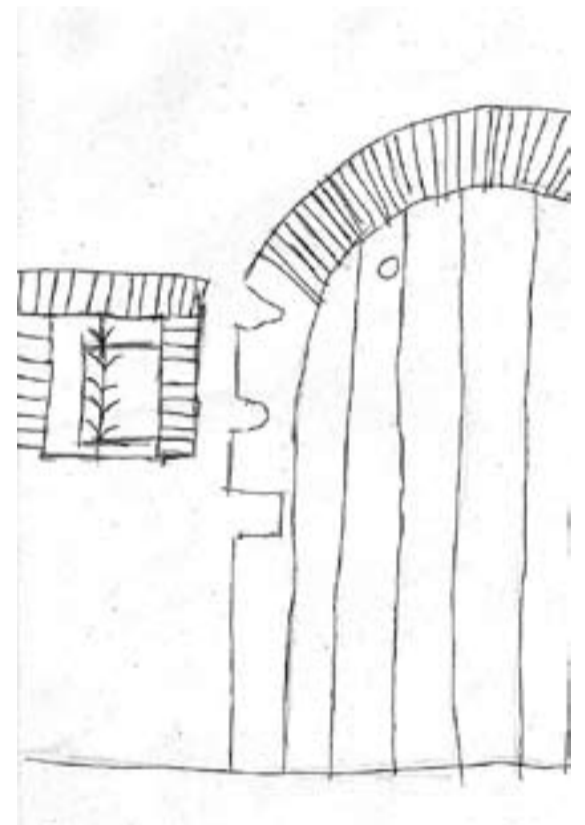
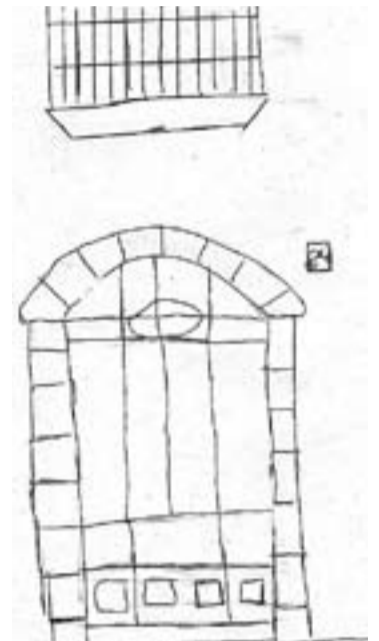
Al final del carrer, en una placeta, hi ha un rellotge de sol. Quan vam passar eren les quatre, però l'ombra marcava les tres.

Al carrer Nou vam veure una casa que tenia una ferradura. Indicava que en aquella casa hi havia un ferrer. A les parets hi havia les nanses per lligar els cavalls.

Quan vàrem passar pel carrer Sant Feliu ens vam fixar que hi havia cases que tenien una finestra petita a la part de baix. Aquella finestra donava a un celler i era petita perquè es ventilés, però que no entrés tant la llum del sol i no es fessin malbé les verdures o el vi. Hi ha portes amb gateres.

Després vam enfilar pel carrer Raval. Sant Llorenç Savall és dins una vall entre muntanyes i té moltes pujades i baixades. Hi ha pocs carrers que no tinguin pendent. Des de dalt, del carrer Sant Antoni, vam veure tot el poble, Comabella i la carena de la muntanya.

Ens ha cridat l'atenció el nom de les cases. Els més curiosos que hem trobat són: Cal Cargol, Cal Coix, Cal Tender, Cal Trompet, Cal Cames, Cal Liron, Cal Cadernera, Cal Sabater...



# Carrers Jaume I i Josep Tarradellas

Alumnat de 6è de Primària del CEIP Joan Blanquer

## Carrer Josep Tarradellas i Carrer Jaume I

Els carrers que voregen la nostra escola prenen el seu nom de personatges insignes de la nostra història.

Cada dia, durant els últims anys, camí de l'escola o de tornada a casa, hem passejat pel carrer de Jaume I i de Josep Tarradellas, sense parar-nos a pensar –cal ser honestos– en els mèrits que havien contret aquests personatges per motivar que l'Ajuntament de Castellar del Vallès els dediqués un carrer.

Ara sabem que van ser molts i que per això, després de tant de temps, encara avui els recordem.

Us hem de confessar, a més a més, que si fos per nosaltres, hauríem triat altres noms per als carrers del voltant de la nostra escola: C/ de l'escola, C/ de Joan Blanquer, C/ de la Alegria...

Però això va ser abans d'informar-nos i investigar per tal d'escriure aquest article.

Ara estem molt contents dels noms que tenen els carrers que cada dia trepitgem.

Ens agrada pensar que si sortim de l'escola i girem a l'esquerra ens submergim en el segle XIII, en una època de reis catalano-aragonesos, de conquestes i d'expansió i consolidació de les nostres senyes d'identitat; si pel contrari girem a la dreta ens endinsem en ple segle XX, en una època de lluita des de l'exili, de reivindicació i de recuperació de les llibertats i de les institucions del nostre país.

Viatjar d'una època històrica a l'altra és per a nosaltres molt fàcil: depèn d'una petita decisió i d'unes quantes passes; no tothom pot dir el mateix!.

El nostre mestre ens diu que no deixa de ser paradoxal que una escola com la nostra, tant jove encara i amb una història tant curta, estigui situada entre carrers que rememoren moments tant importants de la nostra història, i que els personatges que li donen nom, com si vetlessin per nosaltres, ens aporten l'exemple dels seus actes i també una mica de la seva experiència. Però això són coses de mestres i, per tant, no cal que en fem massa cas.

Voleu que us expliquem algunes coses sobre Jaume I i Josep Tarradellas?





## Jaume I el Conqueridor

### Nasqué a Montpel·lier

el 2 de febrer de 1208

### Morí a València

el 27 de juliol de 1276

Rei de la corona d'Aragó (1213-1276), comte de Barcelona (1213-1276), rei de Mallorca (1229-1276), rei de València (1239-1276), senyor de Montpel·lier (1219-1276) i d'altres feus d'Occitània.

Fill de Pere I el Catòlic i de Maria de Montpel·lier; va ser conegut amb el sobrenom de "el Conqueridor" perquè durant el seu regnat la corona d'Aragó va incorporar Mallorca i València, on va fundar els regnes respectius.

Durant la seva minoria d'edat va ser custodiat i educat al castell de Montsó per l'ordre del Temple.

Al setembre de 1218 fou declarat major d'edat (10 anys) en unes Corts Generals conjuntes d'arago-

nesos i catalans.

El 6 de juny de 1221, amb tretze anys, es casà a Àgreda (Sòria) amb Elionor de Castella, filla d'Alfons VIII de Castella i Elionor d'Anglaterra.

Anul·lat el seu matrimoni l'any 1229, s'embarca a Salou amb la intenció de conquerir Mallorca, cosa que aconsegueix.

El 1231, pel tractat de cap de Pera, l'alcaid de Menorca: Abu Muhammad Abd al Wahid esdevé vasall seu.

La conquesta d'Eivissa es produí el 1235.

El 8 de setembre de 1235 es casà a la catedral de Barcelona amb Violant d'Hongria, filla d'Andreu II d'Hongria, amb qui va tenir vuit fills.

La conquesta del País Valencià es va fer en diverses etapes: va començar el 1232 i va acabar el 1238, quan tropes

catalanes i aragoneses entren a la ciutat de València, que depenia del califa de Bagdad al-Mustansir Billah.

La conquesta de Mallorca va obrir noves rutes comercials cap a la Mediterrània, i la de València va permetre posar sota dominació cristiana les riques terres d'horta i ampliar la frontera amb Castella.

El seu regnat marca l'inici d'un període d'expansió i auge comercial. La redacció del Llibre del Consolat del Mar, les reformes monetàries i la protecció dels jueus van posar les bases que van possibilitar l'esplendor econòmic i polític de la Corona catalano-aragonesa.

Va morir a València el 27 de juliol de 1276, quan estava viatjant cap al Monestir de Poblet on volia ingressar com a monjo.

La crònica del seu regnat va ser recollida pel Llibre dels Fets.



## Josep Tarradellas i Joan

### Nasqué a Cervelló

el 19 de febrer de 1899

### Morí a Barcelona

el 10 de juny de 1988

Polític nacionalista català, va militar a la coalició Esquerra Republicana de Catalunya, de la qual va ser escollit secretari general l'any 1931.

Durant el període 1931-1932 va ser diputat de les Corts espanyoles, diputat del Parlament català, Conseller de Governació i Sanitat i estret col·laborador del president de la Generalitat de Catalunya, Francesc Macià.

Va ser detingut i empresonat per la seva implicació en la revolució de 1934 contra el govern dretà de la República.

Perduda la guerra, s'exilià a França al febrer de 1939. El govern franquista en demanà l'extradició.

Pogué fugir a Suïssa, on obtingué el dret d'asil.

Tornà a París el 1944.

El 7 d'agost de 1954 fou elegit President de la Generalitat de Catalu-

nya pels diputats del Parlament de Catalunya reunits a l'ambaixada de la República espanyola a Mèxic.

El 29 de setembre de 1977, ja mort Franco, el President del Govern espanyol Adolfo Suárez, derogà la llei franquista que eliminava les institucions catalanes i restableix la Generalitat provisional. Tanmateix, el 17 d'octubre de 1977 nomenà Tarradellas com a President de la Generalitat provisional, reconeixent així la legitimitat del seu càrrec.

Tarradellas tornà a Barcelona el 23 d'octubre de 1977, enmig d'una impressionant rebuda popular.

La seva frase: "*Ciudadans de Catalunya, ja sóc aquí*", ha quedat a la història del país, perquè d'alguna manera posava punt i final a la dictadura per donar pas a la democràcia.

Tarradellas formà un govern de concentració amb dotze consellers per tal de redactar l'Estatut d'Autonomia de Catalunya, que seria aprovat en referèndum al novembre de 1979.

Les eleccions al Parlament de Catalunya de l'any 1980 van donar el poder a la coalició encapçalada per Jordi Pujol, moment que va

triar Tarradellas per retirar-se de la política (24 d'abril de 1980).

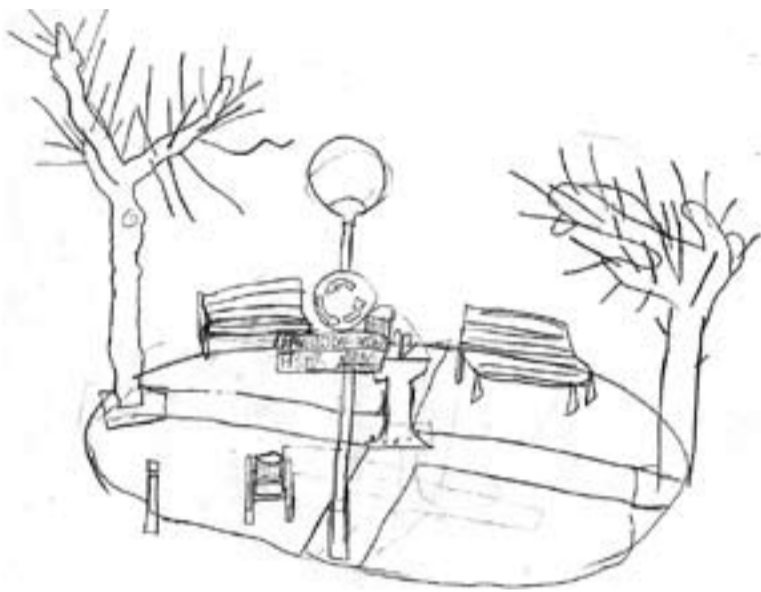
En 1980 fou investit doctor honoris causa per la Universitat de Tolosa de Llenguadoc.

En 1985 el govern francès el féu commendeur de la Legió d'Honor.



## Els carrers que envolten l'escola Emili Carles Tolrà

Alumnat de 1r i 2n de Primària del CEIP Emili Carles-Tolrà



### EL CARRER DR. PORTABELLA, LA PLAÇA MESTRE ANYÉ I EL CARRER FRANCESC LAYRET ENVOLTEN L'ESCOLA EMILI CARLES-TOLRÀ

Per poder escriure aquest article les nenes i els nens de 1r i 2n de l'escola Emili Carles-Tolrà hem sortit a veure el carrer Dr. Josep Portabella, la plaça Mestre Anyé i el carrer Francesc Layret.

Al carrer Dr. Josep Portabella, que és el carrer on estan les portes principals de la nostra escola, hem vist: arbres, blocs de pisos, fanals, senyals de trànsit, passos de vianants, voreres, la carretera, pals de ferro, paperes, contenidors de deixalles, cotxes aparcats i la nostra escola.

Al carrer Francesc Layret, que és el carrer on està la porta del pati de l'edifici dels petits, que és per on entrem nosaltres a l'escola, hi ha les mateixes coses que al carrer Dr. Josep Portabella, i també hi ha: jardineres i dos garatges on arregen cotxes.

La plaça Mestre Anyé és rodona, té bancs per seure, fanals i arbres per fer ombra. Al mig hi ha una font. Als nens i a les nenes ens agrada anar a beure aigua quan sortim de l'escola.

Després de mirar on estava el nom del carrer i d'apuntar-lo hem volgut descobrir qui eren aquests senyors. Per saber-ho vam recordar que quan havíem visitat l'Arxiu Municipal ens havien explicat que allà tenien molta informació sobre Castellar. Així que una mestra va anar a l'Arxiu Municipal i d'allà ens van fer arribar una fotocòpia del que hi ha escrit en un llibre que parla dels carrers de Castellar. El llibre es diu "Castellar del Vallès. Entitats. Serveis. Carrers" i l'ha escrit Ester Planas que és la mare d'una nena de la nostra escola. També altres pares i mares de l'escola ens van ajudar a buscar informació per internet sobre el nom dels carrers i la vam portar a l'escola.

Amb tota aquesta informació hem descobert que el carrer Dr. Josep Portabella, la plaça Mestre Anyé i el carrer Francesc Layret van ser urbanitzats entre els anys 1925 i 1932, al mateix temps que es va construir la nostra escola al lloc que es deia el Camp Senyor.

Sobre el nom dels carrers ara sabem totes aquestes coses de cada senyor.

### Dr. Josep Portabella



El senyor Josep Portabella va néixer a Barcelona i va venir a viure a Castellar l'any 1875. Va ser metge del poble i inspector mèdic.

També va ser alcalde i va fer instal·lar 100 fanals de petroli pels carrers de Castellar per a l'enllumenat públic. Més endavant va ser el primer president del Centre Castellarenc.



Es va casar amb la Concepció López i van tenir dos fills que es deien Pere i Ascenci. El senyor Josep Portabella va morir l'any 1925.

### Mestre Anyé



La placeta del costat de l'escola porta el nom de Pere Anyé i Masriera que va néixer a Vilassar de Dalt l'any 1846 i va morir a Castellar del Vallès l'any 1909 mentre tocava el piano.

Va arribar a Castellar l'any 1875 a treballar de mestre a l'Escola Pública Elemental de Nens que es trobava al carrer Nou i va treballar durant 33 anys. També va ser el primer director de les escoles del Patronat Tolrà.

Li agradava escriure i participar en diferents revistes de Barcelona, i va escriure la biografia de Josep Tolrà i Abellà (l'amo de la fàbrica Tolrà).



També li agradava molt la música i va organitzar les caramelles, fou mestre de la capella i va impulsar el cor de la parròquia. A més va escriure alguna peça musical.

L'any 1932 l'Ajuntament va decidir dedicar la plaça a la memòria d'aquest Mestre.

## Francesc Layret



Francesc Layret i Foix va nèixer a Barcelona el 10 de juliol de l'any 1880. De petit va estar malalt.

Va ser un bon estudiant i a la universitat va fer dues carreres, la d'advocat i la de Filosofia i Lletres.

Va treballar com a advocat i va intentar ajudar els obrers que anaven a la presó perquè inten-

taven defensar unes bones condicions de treball.

Francesc Layret va ser un polític republicà que vol dir que les seves idees eren d'esquerra i que no volia que governés el Rei.

Quan va ser regidor de l'Ajuntament de Barcelona va intentar fer unes escoles on les nenes i els nens aprenguessin d'una

manera diferent, però finalment les escoles no es van fer.

Va ser elegit a Sabadell per anar a treballar de polític al govern de Madrid. Aquí va fer uns discursos molt importants defensant la Pau.

Francesc Layret va morir assassinat el 30 de novembre de l'any 1920. La gent que no estava

d'acord amb les seves idees polítiques el va matar quan va sortir de casa per anar a visitar a la presó gent obrera i a Lluís Companys, que va ser un dels presidents de la Generalitat de Catalunya.

Quan va governar Franco van canviar el nom del carrer que es va dir Calle de la Liberación. Li van posar el nom en castellà perquè Franco no deixava

que la gent parlés en català. El canvi de nom del carrer el van fer perquè la gent no se'n recordés de Francesc Layret perquè no estava d'acord amb les idees de Franco. Després de morir Franco, l'Ajuntament va tornar a posar al carrer el nom de Francesc Layret a l'any 1979 perquè la gent recordés aquesta persona.

## \_IES Puig de la Creu

### Alumnat de l'IES Puig de la Creu

L'institut està envoltat per quatre carrers: Per la part davantera, **carrer Alemanya**  
Pel costat dret, carrer **Països Baixos**  
Pel costat esquerre, **carrer Bèlgica**  
Per la part del darrera, junt al pati, **La ronda de Tolosa**

La majoria de carrers que voregen l'IES Puig de la Creu són carrers amb noms de països europeus. No són els únics carrers enllaçats pel seu nom: altres vies de Castellar també estan unides en ser batejades unes amb noms d'autors de la literatura catalana i castellana, d'altres, amb noms de sants i d'altres amb termes relatius a la política. Hem de dir que tant els literaris, com els religiosos i els polítics són carrers situats al centre, carrers del casc antic, que fa anys que van ser fundats.

Ens podríem preguntar a què es deuen aquestes coincidències. Pel que fa als carrers que envolten l'institut sembla clar que aquestes vies es van fer plegades i en estar situa-

des a la mateixa zona de la perifèria, es va decidir anomenar-les amb un mateix grup de termes. Ara bé, ens podem preguntar també què fa que s'anomenin com s'anomenen. Doncs bé, sembla que per poder designar una característica que els enllacés, es va decidir anomenar tots aquests carrers amb noms de països d'Europa, tal com es va fer amb la resta de carrers en el moment de la seva construcció.

El que més ens crida l'atenció, però, és per què s'han triat aquests països i no d'altres. És ben sabut que aquests països que envolten el nostre centre són els països del que en podríem dir l'Europa profunda: són els països que sempre han representat Europa i es caracteritzen per la seva riquesa dins el continent: Alemanya, Bèlgica i els Països Baixos són països econòmicament rics.

Vés a saber, potser s'ha seguit la dita castellana "*quien a buen árbol se arrima, buena sombra le cobija*"



# La nostra escola

Alumnat de 6è de Primària del CEIP Mestre Pla

## CEIP MESTRE PLA

La nostra escola, CEIP Mestre Pla, com no podria ser menys, està en un barri on la cultura i la literatura catalana són al carrer.

Tots els carrers del nostre barri, a excepció de la Ronda Ponent que el travessa i del carrer d'Urgell que limita la zona urbana de la del polígon del mateix nom, porten

noms de personatges destacats de les lletres catalanes.

Envoltats de cultura per tot arreu hem decidit triar els tres carrers i la plaça que estan més relacionat amb la nostra escola:



## Josep Carner

Josep Carner (Barcelona, 1884 - Brussel·les, 1970)

“El príncep dels poetes catalans” va ser un renovador de la poesia, de la llengua i de la prosa.

Va crear un nou estil de periodisme polític.

Es va llicenciar en Dret i en Filosofia i Lletres.

Va ingressar a la carrera diplomàtica i va exercir càrrecs a Gènova, San José de Costa Rica, Le Havre, Hendaia, Beirut, Brussel·les i París.

Durant la guerra civil espanyola es manté fidel a la República i no torna a residir mai més a Catalunya.

Diversos poemes seus han estat treballats a l'escola tant a les classes com al taller de poesia del curs passat.



## Salvador Espriu

Salvador Espriu (Santa Coloma de Farners, 1913 - Barcelona, 1985).

És un dels poetes catalans més importants.

Es va donar a conèixer com a narrador i ja a la maduresa com a poeta.

La seva poesia va aconseguir un ràpid reconeixement, no només dins les lletres catalanes sinó dins la literatura universal.

També té un paper important en la recuperació del teatre català.

Ha estat traduït a diverses llengües.

El nom de Salvador Espriu ha estat sovint entre les propostes per al premi Nobel.

El 1972 es distingí amb el Premi d'Honor de les Lletres Catalanes.

El 1974 rep la Medalla d'Or de la Generalitat.

El 1982 rep la Medalla d'Or de la Ciutat de Barcelona.

Va ser nomenat doctor honoris causa per les Universitats de Barcelona i de Tolosa de Llenguadoc.

El 1982 rebutja, per la seva actitud cívica, la Creu d'Alfons X el Savi.

Va ser un dels quatre primers membres fundadors de l'Associació d'Escriptors en Llengua Catalana.

A l'escola és més conegut com a poeta que com a narrador: Tot i no ser un poeta fàcil pel seu estil i el seu alt nivell de domini lingüístic, no deixa d'aparèixer a l'aula per a treballar la recitació i la comprensió.



## Joan Oliver

Joan Oliver (Sabadell, 1899-Barcelona, 1986).

Conegut pel nom de Pere Quart, amb el qual signa l'obra poètica. Poeta, dramaturg, narrador, traductor i periodista.

És considerat un dels cinc poetes catalans més importants del segle XX.

Prové d'una família de la burgesia industrial. Classe social que ell considera en decadència a Europa i a la que acostuma a satiritzar i parodiar sobre tot quan era jove.

És cofundador del Grup de Sabadell i manté com a escriptor un

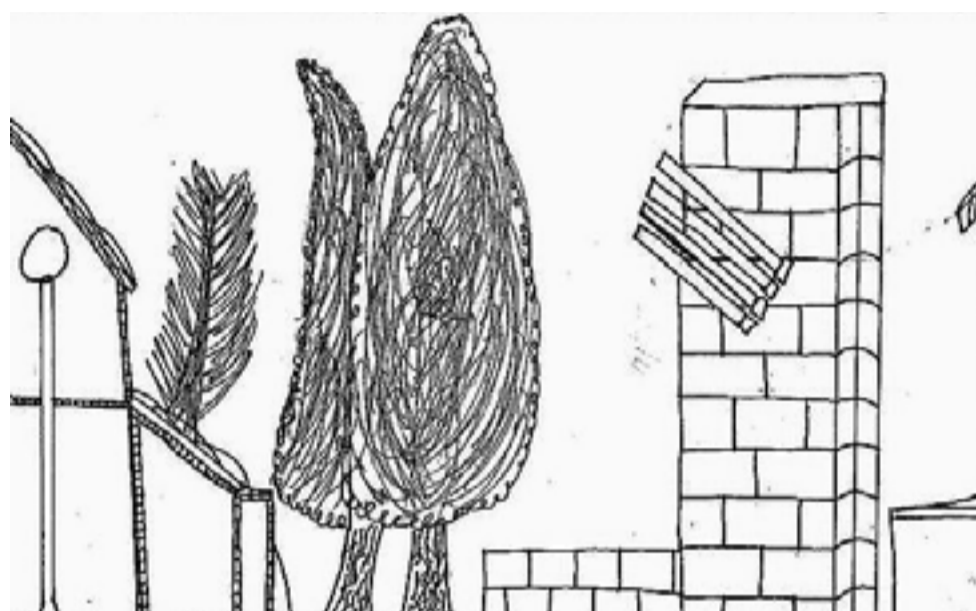
estil marcat per la ironia contra les convencions.

El 1948 torna de l'exili i es manifesta en els seus escrits crític contra la dictadura.

Rep diversos premis com a poeta i com a traductor, però fidel al seu inconformisme i a la seva actitud crítica rebutja la Creu de Sant Jordi.

Va ser membre i Soci d'Honor de l'Associació d'Escriptors en Llengua Catalana.

A l'escola es treballen sovint poemes del seu "bestiari", fragments de "Tirallonga dels monosíl·labs" o alguns dels "Entrepancs calents"



## Pompeu Fabra

Pompeu Fabra (Barcelona, 1868 - Prada de Conflent, 1948).

Lingüista i gramàtic.

Al 1904 va publicar el Tractat d'ortografia catalana.

Al 1912 va publicar la primera edició de la Gramàtica de la Llengua Catalana.

Al 1913 es va publicar la primera edició de les Normes d'Ortografia.

Després de la guerra civil s'estableix a Prada de Conflent, on durà a terme els treballs per al llibre que ocuparà la darrera època de la seva vida, la Gramàtica catalana (1956).



## Els carrers de la nostra escola

Alumnat del Cicle Inicial del CEIP Sant Esteve

Si vens a l'escola Sant Esteve hi pots entrar per dos carrers:

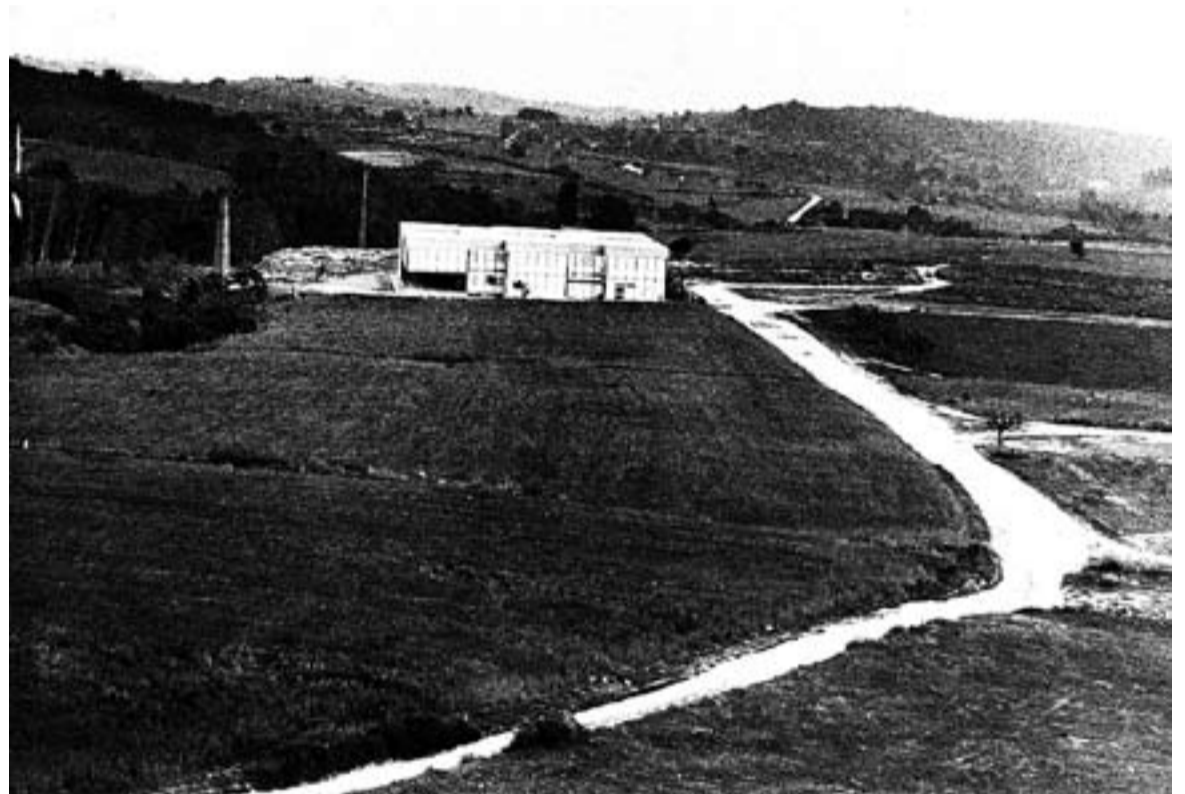
Els nens petits entren pel carrer Josep Tarradellas

i els mitjans i grans pel carrer Prat de la Riba.



Quan l'escola va començar a funcionar estava envoltada de camps i no existien aquests carrers.

Aquesta foto de la nostra escola és molt antiga, deu tenir uns 30 anys.



Els nens arribaven a l'escola travessant camps i quan plovia tot era un fangar. Us imagineu com devien quedar les classes! Després van posar un caminet fet amb ciment d'un metre d'amplada.

Els noms d'aquests carrers són noms de dos senyors que van ser molt importants per Catalunya. Els dos s'estimaven Catalunya i es van fer polítics que vol dir que treballaven perquè el país funcionés millor.

### PRAT DE LA RIBA

Va néixer a Castellterçol l'any 1890.

- Li agradava molt escriure i va fer llibres.
- Va ser President de la Mancomunitat i així els catalans podien decidir algunes coses de Catalunya.
- Va fer construir carreteres, biblioteques, escoles, ...
- Era un home molt treballador i li deien "l'ordenador de Catalunya".
- Va morir als 47 anys.



### JOSEP TARRADELLAS

Va néixer a Cervelló l'any 1899. Mentre va viure Franco va haver d'estar molts anys fora de Catalunya.

- Va ser President de la Generalitat de Catalunya.
- Quan va poder tornar molta gent el va anar a rebre i va dir una frase que s'ha fet famosa: "*Ciutadans de Catalunya, ja sóc aquí*".
- Va morir quan tenia 91 anys.



I aquests som nosaltres,  
els nens i nenes del Cicle  
Inicial de l'Escola Sant  
Esteve de Castellar, que  
hem fet aquest escrit.



Tot això és el que hem treballat a les classes, però si voleu més informació sobre aquests dos polítics catalans la podeu buscar en les pàgines web que us exposem a continuació:

[http://es.wikipedia.org/wiki/Enric\\_Pratt\\_de\\_la\\_Riba](http://es.wikipedia.org/wiki/Enric_Pratt_de_la_Riba)

[http://es.wikipedia.org/wiki/Josep\\_Tarradellas](http://es.wikipedia.org/wiki/Josep_Tarradellas)

<http://www.biografiasyvidas.com/biografia/t/tarradellas.htm>

<http://www.biografiasyvidas.com/biografia/p/prat.htm>

## Pura fantasia

### Alumnat de l'Escola d'Adults

L'Escola Municipal de Castellar del Vallès està envoltada per quatre carrers importants de la nostra vila, almenys per a nosaltres, que són: Anselm Clavé, Lleida, Pare Borrell i, on tenim l'entrada del centre, el carrer Pedrissos.



#### Anselm Clavé

Va ser un músic, poeta i polític català vinculat a la lluita obrera del segle XIX. Va crear els denominats cors d'en Clavé, formats per treballadors i artesans. D'acord amb la seva ideologia progressista i filantròpica el seu objectiu era apropar la música i la cultura a una classe treballadora a qui, en aquella època, se li negava l'accés, i la vida de la qual es reduïa a treballar moltes hores en dures condicions i sense oportunitat de gaudir d'activitats extralaborals de cap mena, ni oci, ni sanitat, ni educació. Per tant, allò que Clavé estava introduint suposava tota una revolució social.

Les seves obres foren:

- Introdueix el món coral a Catalunya.
- Donà unes eines culturals a les classes obreres per a adquirir una formació i una autoestima, alhora que els fa desvetllar un sentiment de pertinença a un col·lectiu, la qual cosa potencià la vinculació d'aquestes classes amb la seva llengua i el nacionalisme.
- Va propiciar el moviment associatiu, el qual va ultrapassar el món estrictament coral i va arribar a constituir un eix vertebrador de la societat catalana que encara avui dia defineix la societat d'aquest país.

#### El carrer Lleida

Fa referència a la ciutat del Segre, és la quarta capital de Catalunya. La seva història gira al voltant del Turó de la Seu, on s'han situat sempre les infraestructures representatives del poder. El turó és un bon lloc per defensar-se de possibles atacs, com demostra la construcció de les muralles que envolten aquesta zona. Dins les muralles podem gaudir de la magnificència de la catedral (la Seu Vella) una de les més "fer-

moses" del país. Lleida va ser l'última capital catalana alliberada dels àrabs. Malgrat la gran evolució industrial que ha patit en els darrers anys, no ha perdut el seu caràcter agrari.

Us recomanem que abans d'anar a menjar els cargols, plat típic de la zona, visiteu la Seu Vella i la Nova, la muralla i la Paeria.

#### El carrer Pare Borrell

ens acosta a un ciutadà de la nostra vila, es tracta de Joan Borrell i Datzira (Castellar del Vallès, 1867 – Polònia, 1943). Sacerdot i pare escolapi.

Va néixer a la casa pairal del carrer Major; a cal Borrellet, i influenciat pels pares escolapis de Castellar va ingressar a l'ordre, el 1901 es va traslladar a Polònia com a voluntari atenent la crida dels pares escolapis d'aquell país. Fou nomenat director del Col·legi de Varsòvia, superior major provincial dels escolapis polonesos i mestre de novicis. A Polònia és recordat com el Patriarca de l'Escola Polonesa. Morí en un carrer de Varsòvia el 1943 quan trepitjà un artefacte explosiu.

**I per últim, el carrer principal per a nosaltres, aquell a través del qual tenim l'accés al centre,**

#### El carrer dels Pedrissos,

Anomenat així pel nom popular amb què es designava l'entrada del poble al capdavant del Passeig, que estava presidida per dos pedrissos (bancs de pedra) instal·lats en aquesta zona a finals del segle XIX, durant l'alcaldia de Josep Tolrà. Nosaltres no recordem haver vist aquells dos bancs, però hem volgut imaginar-los i, entre tots, hem donat les més diverses opcions, algunes de divertides:

- eren les sabates d'un gegant,
- dues formidables pedres que donaven pas a l'entrada d'un bonic poble,
- seients que deixaven descansar els ossos,
- sobre aquells escons s'explicaven històries de bandolers,
- uns nens juguen al voltant de les dues moles magnífiques de pedra,
- uns setials que van recollir promeses d'amor,
- els ullals, abandonats, d'un drac,
- els nostres seients de l'Escola són de fusta, no de pedris, però també són un bon lloc per iniciar una conversa.

**Ja veieu que d'imaginació en tenim, i era qüestió d'honor no deixar el nostre carrer sense una bonica explicació, encara que sigui pura fantasia.**