



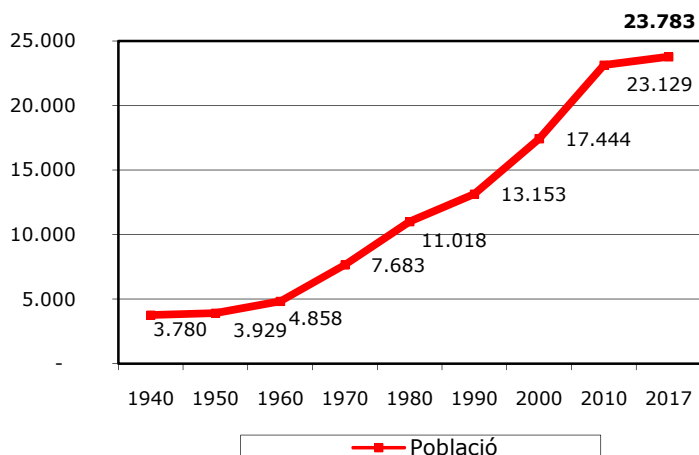
Informe de diagnosi del Pla Estratègic Castellar 20/20

Gener 2018

ÀMBIT SOCIAL I DEMOGRÀFIC

Estructura demogràfica

El nombre d'habitants de Castellar a 1 de gener de 2017 és de 23.783 persones. L'any 2008 el municipi va superar la barrera dels 23.000 habitants; des del 2009 el creixement es manté estable.



Font: Padró municipal d'habitants (1 de gener de 2017)

CREIXEMENT 1990-1950 +418 habitants
MITJANA DE CREIXEMENT 8,36 habitants/any
CREIXEMENT 1950-1980 +7.089 habitants
MITJANA DE CREIXEMENT 236 habitants/any
CREIXEMENT 1980-2010 +12.111 habitants
MITJANA DE CREIXEMENT 403 habitants/any
CREIXEMENT 2010-2016 +654 habitants
MITJANA DE CREIXEMENT 93 habitants / any

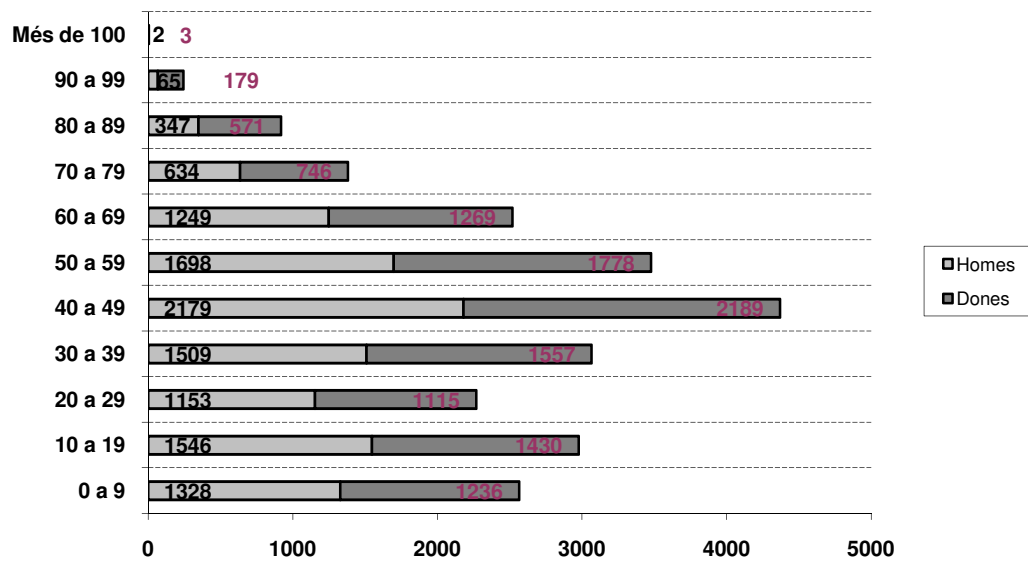
Estructura demogràfica menys envellida que al Vallès Occidental i Catalunya. Hi ha empadronades més persones menors de 16 anys que no pas persones de 65 anys i més. Fet, en principi favorable, per la capacitat més gran d'assegurar una població en edat de treballar en les properes generacions.

La mitjana d'edat és de 40,53 anys a 1 de gener de 2017 (42,40 a Catalunya segons Idescat). L'esperança de vida de Castellar del Vallès l'any 2015 és de 84,5 anys mentre que a la comarca Vallès Occidental i Catalunya són respectivament 83,5 i 83,4 anys.

JOVES I INFÀNCIA

Per grups d'edat, hi ha un grup d'infants que passaran a ser considerats persones joves important en el propers anys: els grups més nombrosos són els de 12 a 19 anys, que suposen el 50% de la població jove de Castellar del Vallès. I dins d'aquest grup, es troben més persones joves a la franja de 12 i 13 anys.

El grup de persones joves es concentra fins els 20-24 anys.



Font: Padró municipal d'habitants (1 de gener de 2017)

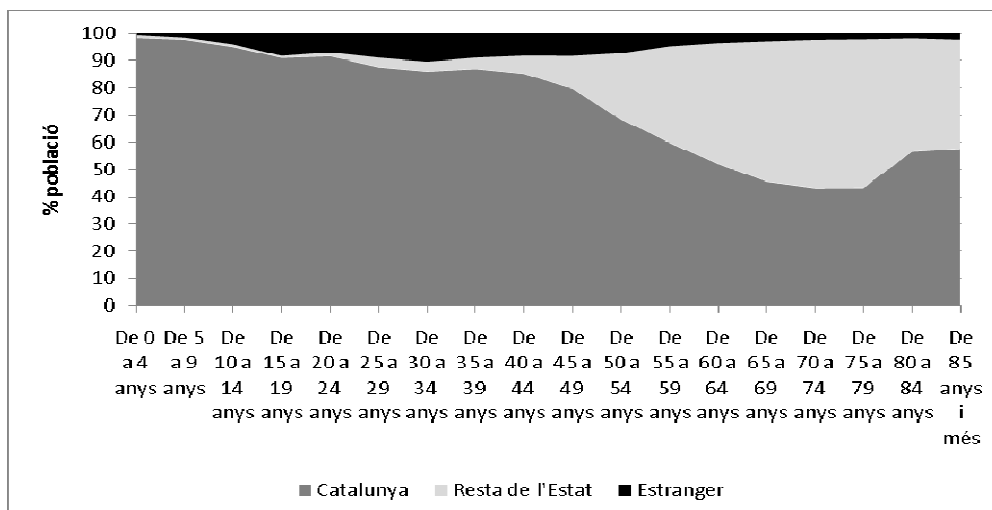
Motor de creixement: moviment migratori

Creixement natural (naixements - defuncions). L'evolució del creixement natural dels darrers 10 anys mostra una clara davallada a partir del 2013: si de l'any 2008 a 2012 aquest creixement era superior a 100 persones, a partir del 2013 el creixement natural disminueix progressivament fins a situar-se el 2016 en 57 persones.

Creixement migratori. La principal font d'immigrants són altres municipis de Catalunya i, de tots ells, altres municipis de la comarca:

- Altes al municipi: l'any 2016 predomina la població de Sabadell (38,98%) seguida de Barcelona (6,03%) i Terrassa (5,82%).
- Baixes al municipi: la destinació predominant és Sabadell (34,74%) seguida de Barcelona (8,19%) i Terrassa (5,96%).

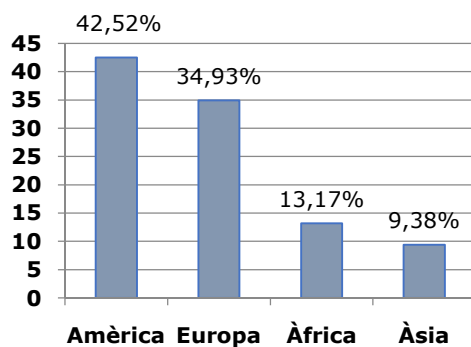
Població a Castellar del Vallès per edat i lloc de naixement (2015)



Font: 3r Pla Municipal de Salut de Castellar del Vallès, amb dades d'IDESCAT (desembre de 2017)

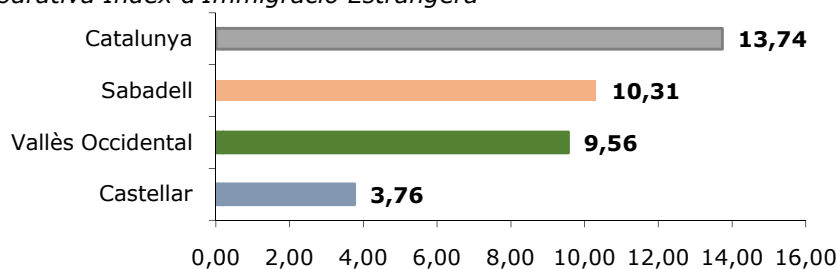
Moviments exteriors: predomina la població nascuda a Amèrica del Sud. Durant el 2016 creix la població vinguda de països membres de la Unió Europea, també africana i asiàtica.

Origen de la població de nacionalitat estrangera per països i continents



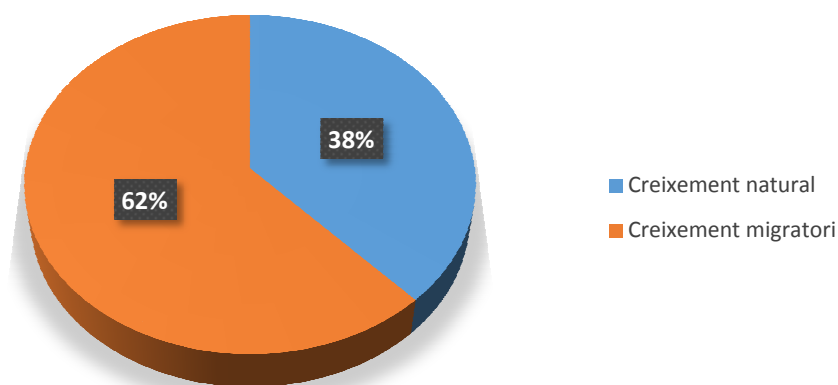
Font: Padró municipal d'habitants (1 de gener de 2017)

Comparativa Índex d'Immigració Estrangera



Font: Padró municipal d'habitants (1 de gener de 2017)

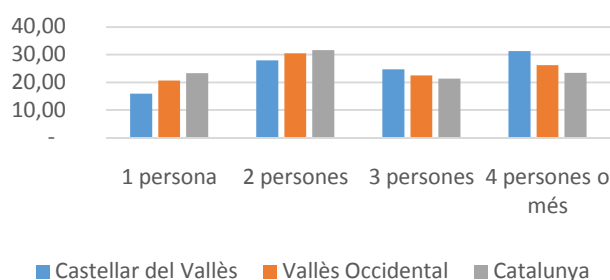
Tipus de creixement any 2016



Font: Padró municipal d'habitants (1 de gener de 2017)

Tipologia de les llars: predomini de les llars familiars. Mentre que al Vallès Occidental i Catalunya el percentatge de persones que viuen soles o només amb una altra persona és més elevat que a Castellar del Vallès, al municipi el percentatge de llars de 3 o més persones és més elevat que a escala comarcal i català.

Tipologia de les llars a Castellar del Vallès



Font: Institut d'Estadística de Catalunya (2011)

Despeses en serveis personals per habitant

El volum de recursos econòmics assignats als diferents programes municipals és un dels indicadors que millor mostra la concepció dels serveis personals que té cada govern local i la importància atorgada a aquest tipus de polítiques.

Per tal d'analitzar aquesta despesa s'analitza: la despesa en serveis personal respecte a la despesa pública municipal i la distribució interna entre el bloc sociocultural, el sociosanitari i l'ocupacional.

La despesa en serveis personals per habitant permet una primera aproximació ineludible als valors d'intensitat protector per càpita del model.

UNITAT ORGANICA	2018		2017		2016	
	IMPORT	% TOTAL	IMPORT	% TOTAL	IMPORT	% TOTAL
Educació	1.776.048,03	7,49%	1.535.813,32	6,58%	1.510.962,97	6,36%
Salut	220.998,87	0,93%	194.829,03	0,84%	202.508,33	0,85%
Serveis Socials	1.577.793,77	6,65%	1.456.241,19	6,24%	1.434.004,90	6,04%
Joventut	153.521,92	0,65%	90.756,02	0,39%	91.234,16	0,38%
Gent Gran	231.829,93	0,98%	170.093,66	0,73%	167.373,31	0,70%
Nova ciutadania, Cooperació i Voluntariat	135.296,18	0,57%	123.512,72	0,53%	112.726,75	0,47%
Igualtat	46.000,00	0,19%	46.000,00	0,20%	46.000,00	0,19%
Infància i Adolescència	45.814,51	0,19%	45.151,80	0,19%	-	0,00%
Serveis generals d'educació, formació i ocupació	-	0,00%	179.011,01	0,77%	236.122,68	0,99%
Cultura	722.915,61	3,05%	664.525,64	2,85%	634.361,68	2,67%
Esports	448.910,83	1,89%	300.073,27	1,29%	315.470,08	1,33%
Ocupació i Formació	268.931,71	1,13%	261.143,83	1,12%	283.252,75	1,19%
Total serveis	5.628.061,36	23,73%	5.067.151,49	21,72%	5.034.017,61	21,19%

personals			
Total general Pressupost	23.718.291,32 100,00%	23.326.275,90 100,00%	23.760.613,81 100,00%
Nº Habitants a 1 de gener	24.074 (provisional)	23.783	23.663
Despesa per habitant	233,78 euros (provisional)	213,05 euros	212,74 euros

Font: Pressupost Ajuntament Castellar del Vallès

La despesa en serveis personals per habitant de Castellar es manté constant en els darrers dos anys, amb un lleuger increment per aquest 2018.

L'esforç municipal de benestar de Castellar es situa pel pressupost del 2018 en un 23,73%.

Educació

Pel que fa a la població infantil i jove (0-18 anys), durant els darrers 10 anys s'ha mantingut estable al municipi, entorn el 24% (per sobre del Vallès Occidental, 22% i de Catalunya).

Es dóna una evolució diferent segons els cicles del sistema educatiu:

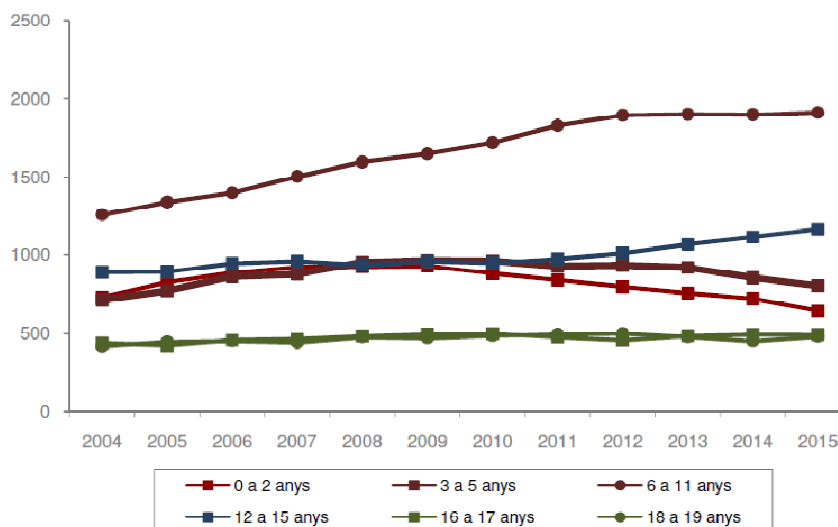
- Educació preescolar i infantil: decreixement sostingut de la població des del 2010.

- Educació primària (6-11 anys) i ESO (12 a 15 anys): creixement de la població constant.

- A partir dels 16 anys: la població de Castellar es manté estable, sense variacions entre els anys.

Aquesta tendència repeteix el que succeeix a la resta de la comarca, si bé el decreixement de la població menor de 5 anys és més pronunciat a Castellar del Vallès.

Evolució de la població en els cicles del sistema educatiu. Castellar del Vallès 2015.



Font: Pla Local d'Infància i Adolescència 2016-2020, a partir de dades d'IDESCAT i Padró d'habitants 2015 (2017)

Matriculació escolar curs 2016-2017

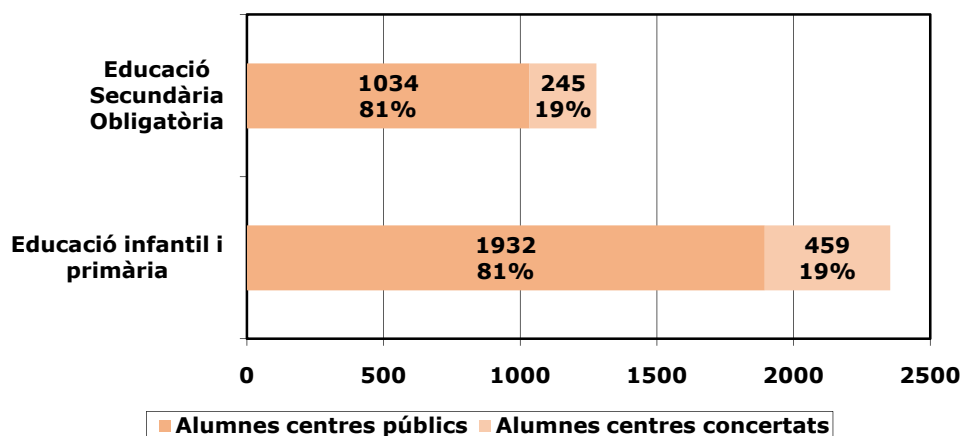
	2n cicle Educació Infantil	Educació primària	Educació secundària	Batxillerat	Cicles formatius i PFI	TOTAL
Núm. total	724	1.667	1.279	291	119	4.080
Centres Públics	585	1.347	1.034	291	119	3.376
Centres Concertats	139	320	245	0	0	704

Font: Regidoria d'Educació (setembre 2017)

El 72% de l'alumnat de Castellar del Vallès realitza estudis obligatoris (educació primària i secundària).

Predomina l'alumnat escolaritzat en centres públics (80% a segon cicle d'educació infantil i primària i 81% a l'ESO), per sobre de la mitjana de Catalunya, a on un 79% estudia en centres públics i un 21% en centres concertats.

Alumnes matriculats als centres educatius de Castellar del Vallès (curs 2016-2017)

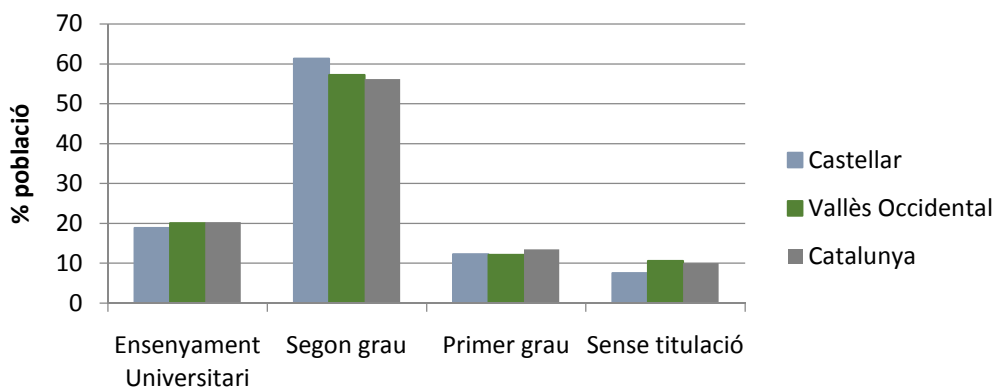


Font: Regidoria d'Educació (setembre 2017)

Nivell d'instrucció finalitzat de la població de Castellar:

En tots els nivells d'estudis finalitzats per la població, Castellar del Vallès se situa en les mitjanes comarcal i de Catalunya. Els alumnes sense titulació són menys al municipi, en canvi és en els estudis de segon grau on es dona un nivell més elevat al municipi.

Nivell d'estudis a Castellar del Vallès, el Vallès Occidental i Catalunya (2011)



Font: 3r Pla Municipal de Salut de Castellar del Vallès, amb dades d'IDESCAT (desembre de 2017)

Oferta formativa:

Castellar del Vallès disposa de diferents centres, tant públics com concertats, on s'imparteixen els diferents cicles educatius:

- **Escoles Bressol:** Castellar del Vallès disposa de dues Escoles Bressol Municipals de titularitat municipal i autoritzades pel Departament d'Ensenyament de la Generalitat de Catalunya, l'Escola Bressol Municipal El Coral i l'Escola Bressol Municipal Colobrers. També disposa de 6 escoles bressol privades. En els tallers deliberatius es posa en valor la gran oferta de llars d'infants actuals però es manifesta que els horaris de l'escola bressol pública no s'adeqüen a les necessitats familiars.
- **De 3 a 12 anys:** hi ha vuit centres on s'imparteixen el segon cicle d'educació infantil i l'educació primària, sis de públics i dos de concertats.
- **De 12 a 16 anys:** pel que fa a l'ensenyament reglat, hi ha quatre centres que imparteixen els estudis d'ESO: l'INS Castellar i l'INS Puig de la Creu (públics) i el col·legi El Casal i l'escola La Immaculada (concertats).
- **Més de 16 anys:** si l'alumne/a té 16 anys i ha obtingut el Graduat Escolar de Secundària (GES) pot triar entre diverses propostes: el batxillerat, els cicles formatius (tres de grau mitjà: gestió administrativa, jardineria i floristeria i producció agroecològica; i un de grau superior: paisatgisme i medi rural) o (cursos de formació ocupacional, escola taller, PFI...). La oferta en aquest cas és exclusivament pública. En els tallers deliberatius es va percebre que cal una oferta més extensa en cicles formatius i professionals i formació ocupacional.
- **Oferta no formal:** Castellar disposa de diverses ofertes de formació per adults i diversitat de programes de suport a l'educació
 - Escola Municipal d'Adults (amb 389 alumnes inscrits a juny de 2017)
 - Escoles privades d'idiomes (Idiomes Castellar, Kids&Us i Novalanguage)
 - Oferta de cursos El Mirador (amb 543 alumnes inscrits a juny de 2017).
 - Centres d'ensenyament artístic: un de públic, Escola Municipal de Música, i diversos de privats (Artcàdia, Espaiart, TamTam Music, Escola Dansa Parc, entitats corals, escoles de pintura...)

- Ludoteca Municipal Les 3 Moreres: amb 250 infants usuaris i 765 visites el curs 2016-2017, a més d'un espai familiar amb 2.200 visites.
- Altres programes educatius destacats:
 - Guia Didàctica (amb 778 activitats realitzades el curs 2016-2017)
 - Projecte d'impuls de la llengua anglesa
 - Espai familiar Moments en família
 - Escola de Mares i Pares

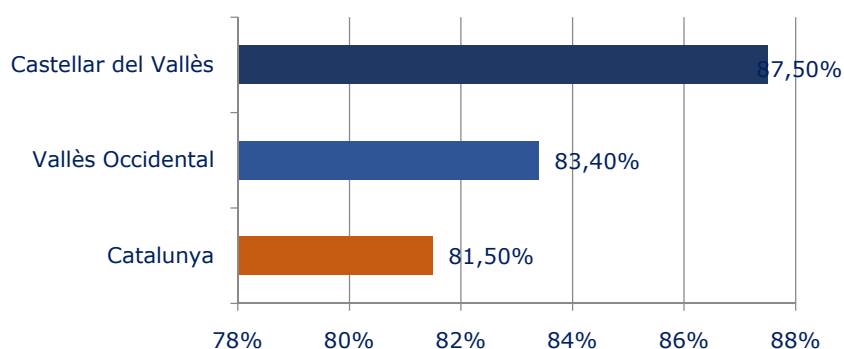
En els tallers deliberatius es va indicar que existeix una bona oferta d'activitats extraescolars, tot i que es percep una manca d'accessibilitat als espais públics (patis de les escoles) per poder realitzar aquestes activitats.

També es va dir que cal potenciar el treball entre les escoles i les entitats municipals així com incorporar més programes de salut emocional, educació en arts visuals, etc i poder incorporar la visió intergeneracional a través d'activitats dirigides als infants i adolescents.

Finalment, es va remarcar que hi ha un dèficit de recursos per atendre als alumnes amb necessitats educatius especials així com un dèficit d'espai als centres i les aules.

Escolarització de la població de 17 anys. Respecte aquest indicador, Castellar ocupa el 6è lloc (de - a +) sobre un total de 22 municipis disponibles. L'abandonament escolar una vegada superada l'edat de finalització dels estudis obligatoris és a Castellar del Vallès del 12,5% mentre que al Vallès Occidental és del 16,60% i a Catalunya del 18,50%.

% joves de 17 anys escolaritzats, any 2015



Font: Estudi "Desigualtat i pobresa al Vallès Occidental" del Consell Comarcal del Vallès Occidental (juny de 2017)

Mobilitat dels estudiants

El 16% del total de la població escolaritzada estudia fora del municipi i cursa majoritàriament Batxillerat i cicles formatius de grau mitjà i superior. L'alumnat que estudia a Castellar del Vallès procedent d'altres municipis prové majoritàriament de municipis veïns: Sant Llorenç Savall, Sentmenat i Sabadell.

	Alumnat que estudia al municipi	Alumnat que ve de fora	Alumnat del municipi que estudia fora del municipi	Total alumnat empadronat al municipi	% alumnat empadronat al municipi que estudia fora	% alumnat que ve de fora
Educació infantil 2n cicle	716	39	51	728	7%	5%
Educació primària	1.685	26	195	1.854	11%	2%
ESO	1.230	109	129	1.250	10%	9%
Batxillerat	273	22	83	334	25%	8%
CFGM	114	50	190	254	75%	44%
CFGS	-	-	192	192	100%	0%
Total	4.018	246	840	4.612	18%	6%

Font: Pla Local d'Infància i Adolescència 2016-2020, a partir de dades del Departament d'Ensenyament de la Generalitat del curs 2015-2016

Salut

Activitat dels equips d'atenció primària

Els recursos humans amb els que compta la població de Castellar del Vallès són:

- CAP (Centre d'Atenció Primària):

Dades any 2016

Població assignada: 25.424

Població atesa: 20.524

% Població atesa (80,735)

Plantilla assistencials (+50 usuaris/es)	
Medicina de família	13
Pediatría	4
Infermeria	16
Ratios població atesa/plantilla assistencial	
Medicina de família	1.270
Pediatría	1.003
Infermeria	1.280
Ratios població assignada / plantilla assistencial	
Medicina de família	1.618
Pediatría	1.096
Infermeria	1.589

Font: Institut Català de la Salut-Equip d'Atenció Primària de Castellar del Vallès (Resultats 2016)



- A l'Ajuntament de Castellar del Vallès hi ha dos professionals de salut pública, 8 professionals de Serveis Socials (treballadors i educadors socials), amb una població atesa de 2.149 usuaris i una població de 2.930 habitants per cada professional.
- L'Hospital Parc Taulí de Sabadell com a hospital de referència.

El nombre d'hospitalitzacions per cada 1.000 habitants és de 9,4 (similar a la mitjana de Catalunya), les urgències per cada 100 habitants són de 36,6 (menys que la mitjana de Catalunya) i els pacients de llarga estada per cada 100 habitants són 0,2 (menys que la mitjana de Catalunya).

En els tallers deliberatius es percep com a principal problema en l'atenció primària el dèficit en atenció horària del CAP i la manca de personal per assistència, especialitats i proves mèdiques, així com una saturació dels serveis existents de fisioteràpia, salut mental i SSAP.

El Pla Municipal de Salut compta amb un bon nombre de programes d'actuació destinats a la promoció de la salut (salut emocional, hàbits saludables, sexualitat, drogues, SIDA i serveis diversos), la protecció de la salut (seguretat alimentària, control d'aigües, salut ambiental), animals domèstics i atenció a persones discapacitades.

Animals domèstics i de companyia

L'Ajuntament de Castellar porta a terme les següents accions:

- Cens d'animals de companyia (gossos, gats i fures).
- Tramitació de les llicències de conducció de gossos potencialment perillosos i cens d'aquests.
- Campanyes d'esterilització, identificació, recollida d'excrements, etc.
- Coordinació de les 3 associacions protectores d'animals existents a la vila. Especialment pel que fa referència a les colònies de gats de carrer.
- Servei de recollida i acollida d'animals de companyia contractat per l'Ajuntament (Protectora d'animals Caldes Animal).

Serveis socials

Persones usuàries dels serveis socials i principals problemàtiques

El percentatge de persones usuàries dels serveis socials a Castellar del Vallès (5,80%) es troba per sota d'aquest mateix percentatge en els àmbits comarcal (11,90%) i català (14,20%). A Castellar del Vallès les principals problemàtiques ateses pels serveis socials són: econòmiques (32,20%) i de mancances socials (22,30%).

Segons dades de la Regidoria de Serveis Socials, en els darrers anys el número de famílies beneficiàries se situa al voltant de les 300 amb una despesa que supera anualment els 200.000 euros distribuïts en uns 2.400 ajuts.

La gran majoria de les prestacions concedides es destinen de forma prioritària a la infància (menjador escolar, llibres, materials escolars, activitats extraescolars...) i a temes relacionats amb l'habitatge i la pobresa energètica. En menor mesura, també es dona suport a l'acció solidària amb entitats socials (Obra Social Benèfica i Via Solidària), a alimentació, a la utilització del transport públic, a serveis mèdics o educatius (com l'Escola d'Adults) i a estades d'emergència, entre d'altres.

Comparativament, les problemàtiques econòmiques se situen en un nivell bastant inferior que el percentatge comarcal. L'import mitjà d'aquestes prestacions en ajut social (282,10 €) és molt superior (gairebé el doble) que el comarcal (posició comarcal: 4t lloc, de + a -, sobre un total de 23 municipis amb dades disponibles). L'import que es dedica a les prestacions d'urgència social destinades a l'habitatge són molt més elevades que la mitjana comarcal (posició comarcal: 1r lloc (de + a -) sobre un total de 19 municipis amb dades disponibles).

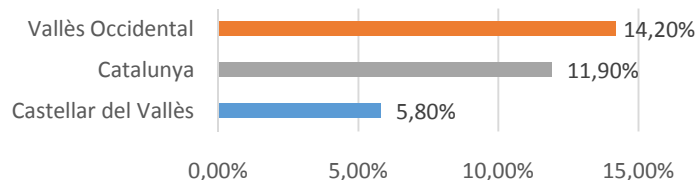
Quant als ajuts al subministraments, l'import mitjà és de 235,30 € al municipi (110,10 € en el Vallès Occidental), ocupant el 2n lloc comarcal, de + a -, de 23 municipi en relació a l'import mitjà.

El percentatge de beques menjador concedides és molt similar entre Castellar del Vallès i la comarca. L'Ajuntament complementa des de fa sis cursos l'atorgament d'aquests ajuts amb un pressupost extraordinari d'entre 30.000 i 50.000 euros.

A banda dels Serveis Socials d'Atenció Primària, el municipi disposa de diversos programes d'atenció domiciliària, atenció a persones amb discapacitat i atenció a la dependència. També des de 2016, disposa del Servei d'Intermediació en Deutes de l'Habitatge de Castellar.

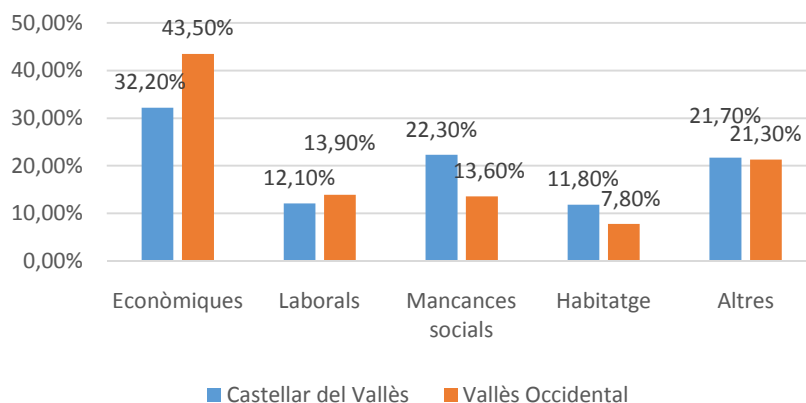
D'altra banda, també destaca el projecte Recooperem, que garanteix àpats procedents de l'excendent dels menjadors escolars a famílies en situació de vulnerabilitat socioeconòmica (fet que evita alhora la generació de residus i el malbaratament alimentari). També destaquen les dues recollides anuals d'aliments per a famílies necessitades amb la participació d'entitats socials (el Gran Recapte d'Aliments i Solidaris amb Castellar).

% persones usuàries dels serveis socials sobre la població



Font: Estudi "Desigualtat i pobresa al Vallès Occidental" del Consell Comarcal del Vallès Occidental (juny de 2017)

Principals problemàtiques ateses pels serveis socials



Font: Estudi "Desigualtat i pobresa al Vallès Occidental" del Consell Comarcal del Vallès Occidental (juny de 2017)

En els tallers deliberatius es percep que Castellar del Vallès disposa d'una bona coordinació interprofessional i multidisciplinària amb una satisfactòria xarxa associativa entre els serveis socials i salut, remarcant el bon treball en la detecció i seguiment a les àrees de salut, serveis socials i educació. Es posa èmfasi en la bona oferta de serveis de suport (a les entitats i als seus diferents projectes de promoció i atenció) i la disponibilitat d'atenció psicològica municipal especialitzada i de un punt d'atenció a les persones amb discapacitat.

No obstant, també es manifesta que es percep una manca de recursos per a l'atenció de la joventut en risc, manca d'accés a l'habitatge per part de la població empobrida i per a persones amb discapacitats i falta d'un servei públic o privat per a la integració al món laboral per a persones amb discapacitats/mentals/migrades. També es manifesta un dèficit en la cura dels cuidadors del segment depenent.

Programes socials

Gent gran

Si bé la població de Castellar del Vallès està menys envellida que la del Vallès Occidental i Catalunya, el seu sobreenvelliment (persones amb més de 85 anys en comparació amb persones amb més de 65 anys), ens indica que té un nucli de població important de 85 anys i més (principalment dones) que cal tenir en compte.

En el municipi es compta amb:

- 5 residències geriàtriques amb 200 llits.
- 2 casals de gent gran

En els tallers deliberatius es percep que Castellar disposa d'una bona i diversa oferta d'activitats formatives que promouen l'envelliment actiu amb projectes complementaris per a la promoció d'activitats saludables (com el programa Vine i Camina +60) i equipaments específics adreçats a aquest segment així com un bon teixit associatiu en el qual es pot participar. També es posa en valor el treball en xarxa interdisciplinària que es realitza com el suport d'infermeria als equipaments de gent gran.

No obstant, en aquests tallers també es va posar de manifest que es percep una manca de serveis complementaris per atendre l'evolució de l'envelliment (menjador, centre de dia, llars tutelades), falta de voluntariat i de consciència de la solitud del col·lectiu. Existència, encara, de barreres arquitectòniques en els equipaments i espais públics. Es manifesta la mancança d'un consell representatiu del col·lectiu de gent gran i la falta de difusió de les activitats per a gent gran.

Igualtat

El municipi compta amb diversos serveis específics d'atenció a la dona: el servei d'assessoria jurídica i els serveis d'atenció psicològica Psicodona i Psicoinfància. A més, organitza diversos tallers i activitats de sensibilització al llarg de l'any al voltant de tres cites: el Dia Mundial de la Dona, el Dia de la Salut de les Dones i el Dia Mundial contra la violència envers les dones. A més, i des de 2017, una comissió formada per professionals multisectorials fa el seguiment de les situacions de violència masclista al municipi, en aplicació d'un protocol aprovat.

- Servei Psicodona: Durant l'any 2017 al servei d'atenció a la dona de Castellar del Vallès s'han atès en format individual un total de 38 dones,



d'aquestes 15 (39.5%) han estat casos nous del 2017. Aquest any finalitza amb 24 casos oberts, 8 altes terapèutiques (21.1%), 3 abandonaments (7.9%), 3 baixes (7.9%) i 1 derivació a un Servei especialitzat en salut mental.

- Aquest any s'ha iniciat intervenció grupal per l'abordatge de violència masclista, amb molt bons resultats entre les assistents. El grup de dones va començar entre els mesos de novembre i desembre de 2017, encara es manté vigent sense cap abandó per part de les assistents.
- A Psicoinfància es van atendre un total de 14 infants, un menys que durant el 2016. Aquesta disminució podria estar relacionada amb una baixada de la demanda d'atenció del Servei. Al finalitzar l'any 2017 no hi ha llista d'espera i respecte de les altes mensuals, contem amb un total de 5 altes en aquest any. Durant l'any 2017, s'han programat un total de 173 sessions presencials, 13 més que el 2015, de les quals es van realitzar 135, 22 més que l'any anterior.
- Servei jurídic a les dones: es van atendre un total de 73 dones en el 2017. Les consultes es centraven en el dret de família (54 visites), dret laboral (4 visites), dret civil (14 visites) i altres (1 visita).

En els tallers deliberatius es posa en valor que el municipi disposa d'atenció psicològica per a la dona en situació de risc i els seus fills i filles i d'atenció jurídica especialitzada amb visió de gènere així com protocols d'intervenció i coordinació professional i de serveis amb grups de suport i acompanyament. També el treball de promoció, sensibilització i prevenció vers la igualtat de gènere i les accions de visibilitat per part del col·lectiu LGTBI.

Es percep, però que manca informació envers la diversitat de gènere, visualització de les polítiques d'igualtat, informació dels recursos existents i iniciatives per reduir la violència de gènere.

Nova ciutadania

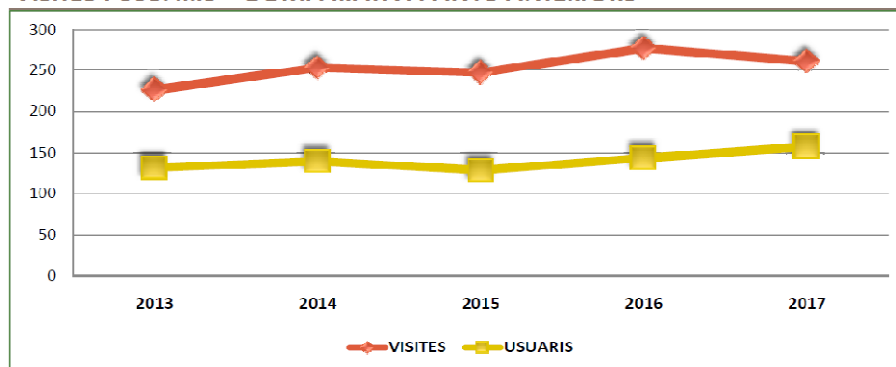
L'índex de immigració estrangera a 1 de gener de 2017 es situa en un 3,76%, enfront el 9,56% de la comarca i el 13,74% de Catalunya.

El Centre d'Informació per a Treballadors i Treballadores Estrangers (CITE) va rebre l'any 2016 un total de 277 visites: les dones continuen sent les que més visites realitzen (200, equivalent a un 72%).

El servei, que s'adreça a la població estrangera que ha arribat al municipi, va atendre l'any passat un total de 144 usuaris, 102 dones i 42 homes, que van fer 81 consultes sobre temes d'estrangeria. Cadascun dels usuaris va dur a terme una mitjana de 2,65 consultes, mentre que a cada visita es va realitzar una mitjana d'1,38 consultes.

Oficina del CITE a Castellar del Vallès – 2017

VISITES I USUARIS - COMPARATIVA ANYS ANTERIORS



Font: Regidoria de Programes Socials

En els tallers deliberatius es posa en valor les activitats de benvinguda i de coneixement dels serveis que es realitzen als nouvinguts amb la implementació d'un circuit de acollida, un suport legal individualitzat i proper, serveis de proximitat i acollida i reforç escolar per a la nova ciutadania. També es destaca el bon teixit associatiu i la promoció de la sensibilització envers la diversitat als centres escolars.

Es posa de manifest, però, que hi ha un dèficit de coneixement del que es fa i s'ofereix a aquest segment i que actualment es produeix un dèficit de participació a les entitats locals així com la manca de treball en xarxa entre les associacions.

Cooperació internacional

Des de fa dues dècades, Castellar del Vallès destina una part del seu pressupost a la subvenció de projectes de cooperació al desenvolupament i a activitats de sensibilització i emergència. Entre l'any 2017 i el 2018, el pressupost per a aquest concepte ha passat de 53.900 a 60.500 euros. L'activitat es vehicula a través del Consell Municipal de Cooperació.

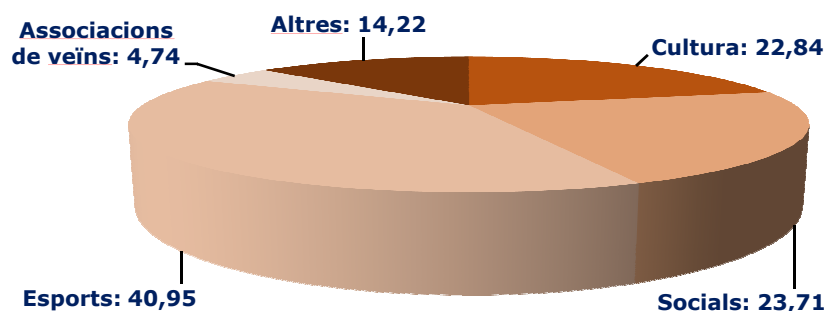
En els tallers deliberatius es posa en valor l'existència d'aquest òrgan de participació, així com de la xarxa associativa i de les activitats de sensibilització i informació als centres educatius i entitats. No obstant, es percep que hi ha una manca de visualització de la tasca de cooperació que actualment es realitza i de recursos econòmics.

Cultura i esports

Teixit associatiu

El municipi disposa d'una teixit associatiu molt ampli i divers. A desembre de 2017, hi havia registrades un total de 213 entitats i grups estables distribuïts de la

següent manera:



Font: Registre Municipal d'Entitats i Grups Estables de Persones (2017)

Segons dades del Registre Municipal d'Associacions, el municipi disposa d'uns 17.000 persones acumulades associades a entitats de la vila.

En els tallers deliberatius es posa de manifest que tot i l'oferta actual, encara manquen espais de trobada específiques per a joves, fora de l'àmbit esport o festiu.

Cultura

L'activitat cultural del municipi es manifesta principalment a través del seu teixit associatiu que nodreix setmanalment el calendari d'activitats culturals i de lleure, especialment als caps de setmana. En aquest sentit, cal destacar una agenda del municipi que engloba anualment més d'un 1.000 d'activitats. En dates assenyalades, com la Festa Major, les Nits d'Estiu o el Cicle Nadalenc, se supera el centenar d'activitats.

Castellar del Vallès disposa de diferents equipaments municipals on trobarem gran part de l'oferta cultural que es realitza en el municipi:

- Teatres i auditoris: Auditori Miquel Pont, Ateneu, Sala de Petit Format de l'Ateneu i la Sala de Butxaca de l'Ateneu.
- Biblioteca i arxius: Biblioteca Municipal Antoni Tort, Arxiu Municipal.
- Espais socials i culturals: entre els principals, El Mirador i l'Espai Tolrà
- Exposicions i galeries d'art

Un dels equipaments més utilitzats és la Biblioteca Antoni Tort, que l'any 2015 comptava amb un total de 10.248 usuaris inscrits (44% de la població), un total de 76.387 visites i 33.615 préstecs registrats, a més de 4.325 usos d'internet i ofimàtica i 4.372 usos del servei Wi-Fi.

El calendari festiu de Castellar compta amb activitats assenyalades, algunes de les quals són multitudinàries: del cicle nadalenc cal destacar la tradició dels Pessebres de la Capella de Montserrat i de Sant Feliu del Racó, el Pessebre Vivent de Sant Feliu del Racó, la cavalcada de Reis i, ocasionalment, la representació dels Pastorets de Mn. Joan Abarcat. Al llarg de l'any hi ha més cites ineludibles com: Carnaval, la Mostra de Cinema BRAM!, la fira de Sant Josep, Sant Jordi, la

Caminada Popular, l'Aplec de Castellar Vell, les Nits d'Estiu i Festa Major, entre d'altres.

Pel que fa a les programacions municipals, l'oferta d'activitats de l'Auditori Municipal ha atret en la darrera temporada (2016-2017) prop d'11.000 espectadors a alguna de les 69 propostes de teatre, música i cinema (158 assistents per proposta), el que suposa un increment del 3,5% respecte l'any anterior. La consolidació de la programació ha propiciat el naixement del portal www.auditoricastellar.cat que facilita la venda d'entrades online, a més de la presència de l'equipament a les xarxes socials Facebook, Twitter i Instagram.

En els tallers deliberatius es posa en valor l'espai de l'Auditori Miquel Pont com a referència cultural així com l'oferta pública i privada de les escoles de música. Es percep, però, que hi ha un dèficit en la difusió i la comunicació culturals. També es comenta la necessitat d'un equipament sociocultural (similar al centre cívic) i s'indica que l'actual biblioteca municipal no té les dimensions adequades per a la població.

D'altra banda, les persones joves entre 15 i 18 anys consideren que Castellar no és atractiu per ells, però no poden marxar a municipis del voltant perquè no disposen del cotxe i el transport és deficient. Hi ha un desconeixement de quin és l'interès que té el jove respecte a l'oci i la cultura; explica per que les persones joves no són usuàries de les activitats que es programen des de Cultura.

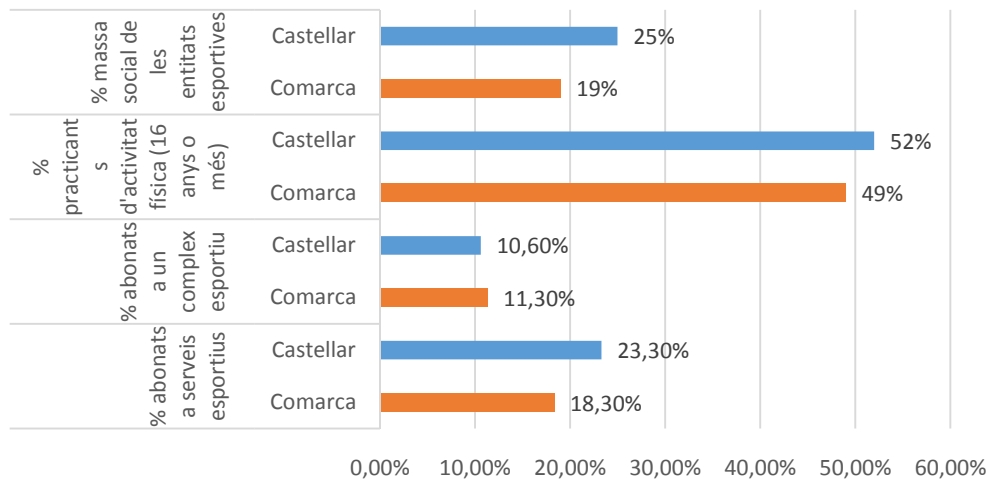
Pràctica esportiva

Castellar del Vallès compta amb un total de 5.500 practicants d'esports registrats. Tanmateix, cada vegada és més alta el nombre de persones que fan exercici lliure fora del teixit associatiu i d'una manera no organitzada, aprofitant l'entorn urbà i natural de la vila.

Segons dades dels Cercles Comparatius de la Diputació de Barcelona (2015), la pràctica d'activitat física esportiva (52%) a Castellar del Vallès és més alta que al conjunt del Vallès Occidental (49%).

Pel que fa als equipaments esportius, hi ha 3 pavellons, una pista poliesportiva, una pista d'atletisme, un camp poliesportiu, 15 sales esportives, una piscina coberta, 3 piscines descobertes i un camp de futbol.

Encara que no siguin equipaments, també hem de tenir en compte que el 83% del terme municipal és zona forestal i que hi ha 24 quilòmetres de rutes per a caminar, conformant un total de 6 circuits de salut.



Font: Regidoria d'esports i cercles comparatius de la Diputació de Barcelona (2015)

En els tallers deliberatius es posa en valor l'entorn natural del municipi per a la pràctica de l'esport i l'alt nombre d'entitats culturals i esportives actuals així com l'elevat nivell de pràctica de l'esport.

Es percep, però, una manca d'acompanyament de la gestió dels responsables de les entitats i de treball entre entitats esportives i culturals. Pel que fa la gestió es considera que manca oferta atractiva en els equipaments i en l'entorn natural.

Governança

L'Ajuntament ha engegat en els darrers diverses línies d'actuació vinculades al concepte de Govern Obert, un concepte al qual es vinculen els tres grans principis de transparència, participació i col·laboració que sovint es concreten en projectes al voltant de l'obertura de les dades de què disposa l'administració (dades obertes), i la democràcia electrònica (e-democràcia).

Pel que fa a l'aposta per l'administració electrònica, destaca la participació del municipi en projectes pilot engegats pel Consorci Administració Oberta de Catalunya (AOC) des de l'any 2003. Fruit d'aquest treball conjunt, el municipi ha posat en marxa projectes com la plataforma de tràmits per Internet e-TRAM, el sistema d'identificació IdCAT Mobile Connect, el sistema de notificació e-Notum i de facturació e-Fact, i altres projectes com la carpeta ciutadana, el tauler d'edictes i el perfil del contractant electrònics.

En la línia de potenciar l'accés a la xarxa, el municipi disposa d'una àmplia xarxa de zones Wi-Fi vinculades a diferents equipaments i espais públics.

En matèria de transparència, el municipi ha fet un esforç per posar a disposició de la ciutadania un bon nombre d'indicadors, d'acord amb la Llei 19/2014, fet que li ha valgut l'obtenció durant diversos anys consecutius del segell de qualitat Infoparticipa que atorga la Universitat Autònoma de Barcelona (UAB). A més, el web municipal ha posat en marxa un observatori de dades que inclou un bon nombre d'estadístiques, algunes en format obert, demogràfiques, socials, econòmiques, territorials...

El municipi ha fet de la participació un element important en el procés de presa de decisions municipals. Aquest compromís municipal, concebut de manera dinàmica, s'orienta a la voluntat de crear i consolidar un sistema de participació:

- L'aprovació d'una ordenança de participació ciutadana com a marc.
- L'existència de diversos òrgans estables de participació: Castellar disposa de 6 consells de Participació Ciutadana.
- L'obertura de diversos processos de participació, el més destacat dels quals són els Pressupostos Participatius: amb tres edicions consecutives es consolida com a eina que permet conèixer quines són les necessitats de la població i com els mateixos ciutadans prioritzen aquestes necessitats, raó per la qual esdevé una eina útil a l'hora de planificar la despesa municipal.

D'altar banda, el web municipal www.castellarvalles.cat aposta per facilitar l'accés al catàleg de serveis i tràmits municipals, a banda de comptar amb informació d'actualitat, una agenda completa i un directori d'equipaments i llocs públics. Aquest puntal de l'atenció ciutadana electrònica es complementa presencialment amb el Servei d'Atenció Ciutadana, punt centralitzat d'atenció i informació a la ciutadania ubicat a El Mirador.

En matèria de mitjans de comunicació, el municipi ha consolidat en menys de 10 anys un mitjà de comunicació de referència, el setmanari municipal d'informació L'Actual, elaborat des d'una redacció única que també té al seu càrrec el portal d'informació www.lactual.cat i l'emissora municipal Ràdio Castellar.

L'Ajuntament també és present en diverses xarxes socials, de forma corporativa o a través de diferents serveis o mitjans de comunicació. Destaca la presència a Facebook i Twitter.

RESUM I CONCLUSIONS

Estructura demogràfica

- El nombre d'habitants de Castellar a 1 de gener de 2017 és de 23.783 persones. L'any 2008 el municipi va superar la barrera dels 23.000 habitants; des del 2009 el creixement es manté estable.
- Estructura demogràfica menys envellida que al Vallès Occidental i Catalunya. Hi ha empadronades més persones menors de 16 anys que no pas persones de 65 anys i més.
- La mitjana d'edat és de 40,53 anys a 1 de gener de 2017 (42,40 a Catalunya segons Idescat).
- En el grup de joves, els grups més nombrosos són els de 12 a 19 anys, que suposen el 50% de la població jove de Castellar del Vallès. I dins d'aquest grup, es troben més persones joves a la franja de 12 i 13 anys
- L'esperança de vida de Castellar del Vallès l'any 2015 és de 84,5 anys mentre que a la comarca Vallès Occidental i Catalunya són respectivament 83,5 i 83,4 anys.
- Motor de creixement: moviment migratori:
 - Creixement natural (naixements - defuncions): darrers 10 anys mostra una clara davallada (any 2016, 57 persones)
 - Creixement migratori. La principal font d'immigrants són altres municipis de Catalunya i, de tots ells, altres municipis de la comarca:

- Altes al municipi: l'any 2016 predomina la població de Sabadell (38,98%) seguida de Barcelona (6,03%) i Terrassa (5,82%).

- Baixes al municipi: la destinació predominant és Sabadell (34,74%) seguida de Barcelona (8,19%) i Terrassa (5,96%).

Moviments exteriors: predomina la població nascuda a Amèrica del Sud. Durant el 2016 creix la població vinguda de països membres de la Unió Europea, també africana i asiàtica.

- Tipologia de les llars: predomini de les llars familiars (de 3 o més persones). És més elevat que a escala comarcal i català.

Despeses en serveis personals per habitant

- La despesa en serveis personals per habitant de Castellar es manté constant en els darrers dos anys, amb un lleuger increment per aquest 2018.
- L'esforç municipal de benestar de Castellar es situa per al pressupost municipal del 2018 en un 23,73%.

Educació

- La població infantil i jove (0-18 anys), durant els darrers 10 anys s'ha mantingut estable al municipi, entorn el 24% (per sobre del Vallès Occidental, 22% i de Catalunya).
- Per cicles educatius:
 - Educació preescolar i infantil: decreixement sostingut (decreixement més pronunciat en la població menor de 5 anys).
 - Educació primària (6-11 anys) i ESO (12 a 15 anys): creixement de la població constant.
 - A partir dels 16 anys: la població de Castellar es manté estable, sense variacions entre els anys.
 - 72% de l'alumnat de Castellar del Vallès realitza estudis obligatoris (educació primària i secundària). Predomina l'alumnat escolaritzat en centres públics (80% a segon cicle d'educació infantil i primària i 81% a l'ESO).
- Nivell d'instrucció finalitzat: en tots els nivells d'estudis finalitzats per la població, Castellar del Vallès se situa de forma similar a les mitjanes comarcal i de Catalunya. Els alumnes sense titulació són menys al municipi, en canvi és en els estudis de segon grau on es dona un nivell més elevat al municipi.
- Oferta formativa:
 - Escoles Bressol: 2 Escoles Bressol Municipals i 6 escoles bressol privades.
 - De 3 a 12 anys: 8 centres on s'imparteixen el segon cicle d'educació infantil i l'educació primària.
 - De 12 a 16 anys: 2 centres públics i 2 centres concertats ofereixen l'Educació Secundària Obligatòria a Castellar del Vallès.
 - Més de 16 anys: batxillerat, els cicles formatius (tres de grau mitjà: gestió administrativa, jardineria i floristeria i producció agroecològica; i



un de grau superior: paisatgisme i medi rural) o (cursos de formació ocupacional, escola taller, PFI...). La oferta en aquest cas és exclusivament pública.

- Oferta no formal de suport a l'educació:
 - Escola Municipal d'Adults (amb 389 alumnes inscrits a juny de 2017).
 - Oferta de cursos El Mirador (amb 543 alumnes inscrits a juny de 2017).
 - Centres d'ensenyament artístic: un de públic, Escola Municipal de Música, i diversos de privats (Artcàdia, Espaiart, TamTam Music, Escola Dansa Parc, entitats corals, escoles de pintura...)
 - Ludoteca Municipal Les 3 Moreres: amb 250 infants usuaris i 765 visites el curs 2016-2017, a més d'un espai familiar amb 2.200 visites.
 - Altres programes educatius destacats:
 - Guia Didàctica (amb 778 activitats realitzades el curs 2016-2017)
 - Projecte d'impuls de la llengua anglesa
 - Espai familiar Moments en família
 - Escola de Mares i Pares
- Escolarització de la població de 17 anys: L'abandonament escolar una vegada superada l'edat de finalització dels estudis obligatoris és a Castellar del Vallès del 12,5% mentre que al Vallès Occidental és del 16,60% i a Catalunya del 18,50%.
- Mobilitat dels estudiants: El 16% del total de la població escolaritzada estudia fora del municipi i cursa majoritàriament Batxillerat i cicles formatius de grau mitjà i superior.
L'alumnat que estudia a Castellar del Vallès procedent d'altres municipis prové majoritàriament de municipis veïns: Sant Llorenç Savall, Sentmenat i Sabadell.

QUÈ OPINA LA CIUTADANIA

- Es posa en valor l'oferta d'activitats extraescolars, tot i que es percep una manca d'accessibilitat als espais públics (patis de les escoles) per poder realitzar aquestes activitats.
- Es va percebre que cal una oferta més extensa en cicles formatius i professionals i formació ocupacional.
- Es manifesta que cal potenciar el treball entre les escoles i les entitats municipals així com incorporar més programes de salut emocional, educació en arts visuals, etc i poder incorporar la visió intergeneracional a través d'activitats dirigides als infants i adolescents.
- Es va remarcar que hi ha un dèficit de recursos per atendre als alumnes amb necessitats educatius especials així com un dèficit d'espai als centres i les aules.



Salut

- Els recursos humans amb els que compta la població de Castellar del Vallès són:
 - CAP: 53 professionals (13 medicina de família, 4 pediatria, 16 infermeria) per a una població assignada de 25.424 persones (en el 2016 es van atendre 20.524 persones que suposa el 81% de la població).
 - Dos professionals de salut pública, 8 professionals de Serveis Socials (treballadors i educadors socials) (població atesa en el 2016 de 2.149 usuaris i una població de 2.930 habitant / professional).
 - L'Hospital Parc Taulí de Sabadell com a hospital de referència.
- El Pla Municipal de Salut compta amb un bon nombre de programes d'actuació destinats a la promoció de la salut (salut emocional, hàbits saludables, sexualitat, drogues, SIDA i serveis diversos), la protecció de la salut (seguretat alimentària, control d'aigües, salut ambiental), animals domèstics i atenció a persones discapacitades.

QUÈ OPINA LA CIUTADANIA

- Es percep com a principal problema en l'atenció primària el dèficit en atenció horària del CAP i la manca de personal per assistència, especialitats i proves mèdiques, així com una saturació dels serveis existents de fisioteràpia, salut mental i SSAP.

Serveis socials

- Persones usuàries dels serveis socials i principals problemàtiques: el percentatge de persones usuàries dels serveis socials a Castellar del Vallès (5,80%) es troba per sota d'aquest mateix percentatge en els àmbits comarcal (11,90%) i català (14,20%). A Castellar del Vallès les principals problemàtiques ateses pels serveis socials són: econòmiques (32,20%) i de mancances socials (22,30%).
- El número de famílies beneficiàries se situa al voltant de les 300 amb una despesa que supera anualment els 200.000 euros distribuïts en uns 2.400 ajuts:
 - L'import mitjà de les prestacions en ajut per urgència social (any 2015) (282,10€-és molt superior (gairebé el doble) que el comarcal).
 - Els ajuts al subministraments (any 2015), l'import mitjà és de 235,30€ al municipi (110,10€ en el Vallès Occidental).
 - El percentatge de beques menjador concedides és molt similar entre Castellar del Vallès i la comarca. L'Ajuntament complementa des de fa sis cursos l'atorgament d'aquests ajuts amb un pressupost extraordinari d'entre 30.000 i 50.000 euros.
- Castellar disposa de programes d'atenció domiciliària, atenció a persones amb discapacitat i atenció a la dependència. També des de 2016, disposa del Servei d'Intermediació en Deutes de l'Habitatge de Castellar.
- Projecte Re Cooperem, que garanteix àpats procedents de l'excedent dels menjadors escolars a famílies en situació de vulnerabilitat socioeconòmica.

QUÈ OPINA LA CIUTADANIA

- Es percep que Castellar del Vallès disposa d'una bona coordinació interprofessional i multidisciplinària amb una satisfactòria xarxa associativa entre els serveis socials i salut, remarcant el bon treball en la detecció i seguiment a les àrees de salut, serveis socials i educació.
- Es posa èmfasi en la bona oferta de serveis de suport (a les entitats i als seus diferents projectes de promoció i atenció) i la disponibilitat d'atenció psicològica municipal especialitzada i de un punt d'atenció a les persones amb discapacitat.
- Es percep una manca de recursos per a l'atenció de la joventut en risc, manca d'accés a l'habitatge per part de la població empobrida i per a persones amb discapacitats i falta d'un servei públic o privat per a la integració al món laboral per a persones amb discapacitats/mentals/migrades. També es manifesta un dèficit en la cura dels cuidadors del segment dependent.

Programes socials

- Gent Gran: nucli de població important de 85 anys i més (principalment dones) que cal tenir en compte. En el municipi es compta amb 5 residències geriàtriques amb 200 llits i 2 casals de gent gran. En el municipi es poden trobar diverses activitats l'objectiu de les quals és que la gent gran disposi d'un envelliment actiu: Vine i Camina +60, Activa el teu cervell, Informàtica, idiomes, habilitats i aficions...
- Igualtat:
 - Serveis específics d'atenció a la dona: el servei d'assessoria jurídica (73 dones ateses en el 2017) i els serveis d'atenció psicològica Psicodona (38 dones ateses en el 2017) i Psicoinfància (14 infants atesos en el 2017).
 - Tallers i activitats de sensibilització al llarg de l'any al voltant de tres cites: el Dia Mundial de la Dona, el Dia de la Salut de les Dones i el Dia Mundial contra la violència envers les dones.
 - Des de 2017, una comissió formada per professionals multisectorials fa el seguiment de les situacions de violència masclista al municipi, en aplicació d'un protocol aprovat.
- Nova ciutadania: l'índex de immigració estrangera a 1 de gener de 2017 es situa en un 3,76%, enfront el 9,56% de la comarca i el 13,74% de Catalunya.
 - El Servei d'Atenció a Persones Immigrades va rebre l'any 2016 un total de 277 visites (les dones continuen sent les que més visites realitzen).
- Cooperació internacional: Castellar del Vallès destina una part del seu pressupost a la subvenció de projectes de cooperació al desenvolupament i a activitats de sensibilització i emergència. Entre l'any 2017 i el 2018, el pressupost per a aquest concepte ha passat de 53.900 a 60.500 euros. L'activitat es vehicula a través del Consell Municipal de Cooperació.

QUÈ OPINA LA CIUTADANIA

- Es percep que Castellar disposa d'una bona i diversa oferta d'activitats formatives que promouen l'envelliment actiu amb projectes complementaris per a la promoció d'activitats saludables (com el programa Vine i Camina +60) i

equipaments específics adreçats a aquest segment així com un bon teixit associatiu en el qual es pot participar. També es posa en valor el treball en xarxa interdisciplinari que es realitza com el suport d'infermeria als equipaments de gent gran.

- Manca de serveis complementaris per atendre l'evolució de l'envelliment (menjador, centre de dia, llars tutelades), falta de voluntariat i de consciència de la solitud del col·lectiu. Existència, encara, de barreres arquitectòniques en els equipaments i espais públics. Es manifesta la mancança d'un consell representatiu del col·lectiu de gent gran i la falta de difusió de les activitats per a gent gran.
- Es posa en valor que el municipi disposa d'atenció psicològica per a la dona en situació de risc i els seus fills i filles i d'atenció jurídica especialitzada amb visió de gènere així com protocols d'intervenció i coordinació professional i de serveis amb grups de suport i acompanyament. També el treball de promoció, sensibilització i prevenció vers la igualtat de gènere i les accions de visibilitat per part del col·lectiu LGTBI.
- Es percep, però que manca informació envers la diversitat de gènere, visualització de les polítiques d'igualtat, informació dels recursos existents i iniciatives per reduir la violència de gènere.
- En els tallers deliberatius es posa en valor les activitats de benvinguda i de coneixement dels serveis que es realitzen als nouvinguts amb la implementació d'un circuit de acollida, un suport legal individualitzat i proper, serveis de proximitat i acollida i reforç escolar per a la nova ciutadania. També es destaca el bon teixit associatiu i la promoció de la sensibilització envers la diversitat als centres escolars.
- Es posa de manifest, però, que hi ha un dèficit de coneixement del que es fa i s'ofereix a aquest segment i que actualment es produeix un dèficit de participació a les entitats locals així com la manca de treball en xarxa entre les associacions.
- En els tallers deliberatius es posa en valor l'existència d'aquest òrgan de participació, així com de la xarxa associativa i de les activitats de sensibilització i informació als centres educatius i entitats. No obstant, es percep que hi ha una manca de visualització de la tasca de cooperació que actualment es realitza i de recursos econòmics.

Cultura i esports

- Teixit associatiu: a desembre de 2017, hi havia registrades un total de 213 entitats i grups estables distribuïts en esports (40,95%), socials (23,71%), cultura (22,84 %), altres (14,22%) i associacions de veïns (4,74%). Acumulen 17.000 persones associades.
- Cultura: el teixit associatiu nodreix setmanalment el calendari d'activitats culturals i de lleure, especialment als caps de setmana, una agenda que engloba anualment més d'un 1.000 activitats.
 - Equipaments:
 - Teatres i auditoris: Auditori Miquel Pont, Ateneu, Sala de Petit Format de l'Ateneu i la Sala de Butxaca de l'Ateneu. La programació de l'Auditori ha atret en la darrera temporada (2016-2017) prop de 11.000 espectadors amb 69 propostes de



- teatre, música i cinema (de mitjana 158 assistents per proposta, +3,5% respecte l'any anterior).
- Biblioteca i arxius: Biblioteca Municipal Antoni Tort (any 2015 comptava amb 10.248 usuaris registrats- 44% de la població- 76.387 visites) Arxiu Municipal.
- Espais socials i culturals: entre els principals, El Mirador i l'Espai Tolrà
- Sales d'exposicions i galeries d'art públiques i privades.
- Pràctica esportiva: 5.500 practicants d'esports registrats al municipi. La pràctica d'activitat física esportiva a Castellar és del 52% (més alta que al conjunt de la comarca que és del 49%)
 - Instal·lacions: 3 pavellons, una pista poliesportiva, una pista d'atletisme, un camp poliesportiu, 15 sales esportives, una piscina coberta, 3 piscines descobertes i un camp de futbol.
 - Altres espais: el 83% del terme municipal és zona forestal i que hi ha 24 quilòmetres de rutes per a caminar. Això ha permès conformar un total de 6 circuits de salut.

QUÈ OPINA LA CIUTADANIA

- Es posa de manifest que tot i l'oferta actual, encara manquen espais de trobada específiques per a joves, fora de l'àmbit esportiu o festiu.
- En els tallers deliberatius es posa en valor l'espai de l'Auditori Miquel Pont com a referència cultural així com l'oferta pública i privada de les escoles de música. Es percep, però, que hi ha un dèficit en la difusió i la comunicació culturals. També es comenta la necessitat d'un equipament sociocultural (similar al centre cívic) i s'indica que l'actual biblioteca municipal no té les dimensions adequades per a la població.
- D'altra banda, les persones joves entre 15 i 18 anys consideren que Castellar no és atractiu per ells, però no poden marxar a municipis del voltant perquè no disposen del cotxe i el transport és deficient. Hi ha un desconeixement de quin és l'interès que té el jove respecte a l'oci i la cultura; explica per que les persones joves no són usuàries de les activitats que es programen des de Cultura.
- Es posa en valor l'entorn natural del municipi per a la pràctica de l'esport i l'alt nombre d'entitats culturals i esportives actuals així com l'elevat nivell de pràctica de l'esport.
- Es percep, però, una manca d'acompanyament de la gestió dels responsables de les entitats i de treball entre entitats esportives i culturals. Pel que fa la gestió es considera que manca oferta atractiva en els equipaments i en l'entorn natural.

Governança

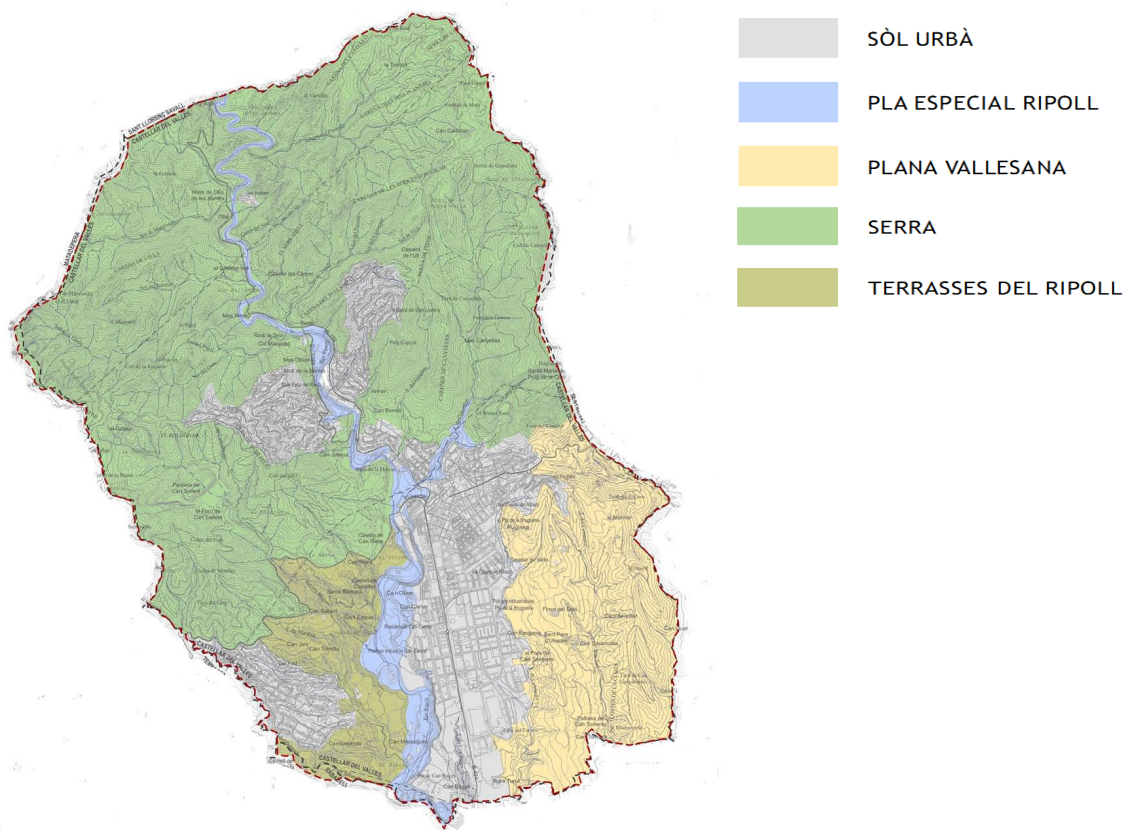
- L'Ajuntament ha engegat en els darrers diverses línies d'actuació vinculades al concepte de Govern Obert, un concepte al qual es vinculen els tres grans principis de transparència, participació i col·laboració que sovint es concreten en projectes al voltant de l'obertura de les dades de què disposa l'administració (dades obertes), i la democràcia electrònica (e-democràcia):

- Administració electrònica: destaca la participació del municipi en projectes pilot engegats pel Consorci Administració Oberta de Catalunya (AOC) des de l'any 2003: plataforma de tràmits per internet e-Tram, el sistema d'identificació IdCAT Mobile Connect, el sistema de notificació e-Notum i de facturació e-Fact, i altres projectes com la carpeta ciutadana, el tauler d'edictes i el perfil del contractant electrònics.
- Participació: el municipi ha fet de la participació un element important en el procés de presa de decisions municipals:
 - Aprovació d'ordenança de participació ciutadana com a marc.
 - Consells de participació ciutadana (6).
 - Processos de participació : el més destacat són els Pressupostos participatius amb tres edicions consecutives.

Transparència: es posa a disposició de la ciutadania un bon nombre d'indicadors, d'acord amb la Llei 19/2014 (obtení durant diversos anys consecutius del segell de qualitat Infoparticipa que atorga la Universitat Autònoma de Barcelona).

ÀMBIT TERRITORIAL

L'entorn de Castellar

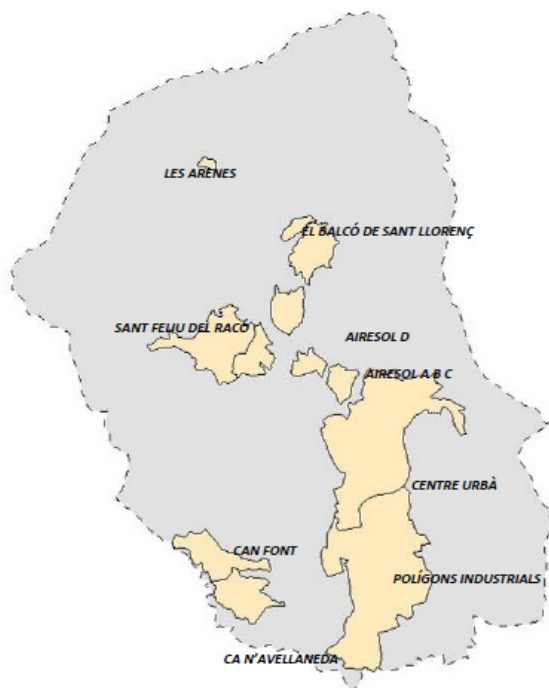


Font: Pla d'Ordenació Urbanística Municipal

Castellar del Vallès és un municipi situat al nord del Vallès Occidental, molt a prop de les grans capitals de comarca, a 7 quilòmetres de Sabadell, a 11 de Terrassa i a 30 de Barcelona. Les seves poblacions veïnes són Sant Llorenç Savall, Matadepera, Terrassa, Sabadell i Sentmenat.

- Total del terme municipal: 4.505,39 Ha
- Sòl urbà: 927,18 Ha (20,58%)
- Sòl urbanitzable amb planejament aprovat: 58,72 Ha (1,30%)
- Sòl no urbanitzable: 3.519,49 Ha (78,12%)
- Superfície de Castellar dins del parc Natural de Sant Llorenç del Munt i l'Obac: 13,1 km² (29,32% del terme municipal i 9,57% de tot el Parca Natural).
- Zones verdes: 79 m² sòl zona verda per cada 100 m² de sostre residencial.
- Equipaments: 16 m² sòl equipaments per cada 100 m² de sostre residencial.

Castellar del Vallès es distribueix territorialment en 8 zones:



Font: Pla d'Ordenació Urbanística Municipal

La població està distribuïda principalment entre els nuclis urbans de Castellar i de Sant Feliu del Racó i les urbanitzacions de l'Airesol A-B, C i D, El Racó, El Balcó, Can Font, Ca n'Avellaneda i Les Arenes.

El nucli urbà concentra el 80% de la població del municipi. L'alçada oscil·la, amb un considerable desnivell, entre els 300 i els 372 metres d'alçada sobre el nivell del mar, tot i que l'alçada oficial són els 331 m del carrer de l'Església. En el punt més alt, al peu del Puig de la Creu, hi trobem el nucli antic de la vila. Amb la progressiva regressió de l'agricultura des dels anys 60, la urbanització s'ha anat estenent cap al sud, continuant la trama urbana, sobre l'antiga plana agrícola del Pla de la Bruguera.

A part de concentrar població al nucli, Castellar compta amb un nucli agregat, Sant Feliu del Racó, situat també a la falda de la muntanya, a la banda oest del riu Ripoll. La situació d'aquests dos nuclis ve explicada per una lògica d'adaptació i d'aprofitament del territori i els seus recursos.

La resta de la població es localitza en diverses urbanitzacions, aparegudes al llarg dels anys 60 i 70, i de diverses edificacions i masies disseminades.

En l'actualitat, segons el padró a 1 de gener del 2017, la distribució de la població de Castellar és la següent:

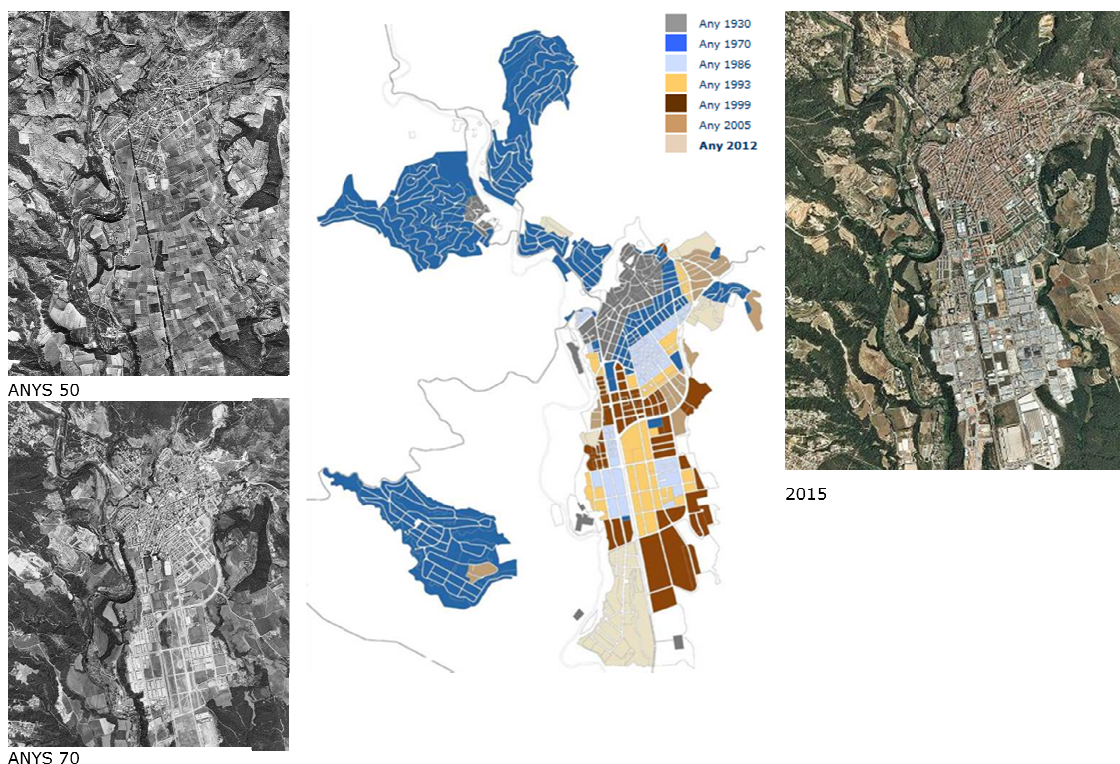
Descripció	Persones per habitatge									Totals
	1	2	3	4	5	6	7	8	9	
Urbanització Airesol	56	144	249	312	100	30	21	8	9	929
Airesol A+B	9	28	42	68	30	6	14	0	0	197
Airesol C	22	52	93	124	30	18	0	8	9	356
Airesol D	25	64	114	120	40	6	7	0	0	376
Les Arenes	3	2	0	0	0	0	0	0	0	5
Arenes (Les)	3	2	0	0	0	0	0	0	0	5
Polígons Industrials	0	2	0	12	5	6	7	8	0	40
Polígon Industrial Can Carner	0	0	0	0	0	0	0	0	0	0
Polígon Industrial Pla de la Bruguera	0	0	0	0	0	0	0	0	0	0
Disseminats Pla de la Bruguera	0	2	0	12	5	6	7	8	0	40
Casc Urbà Castellar del Vallès	1.345	3.922	4.989	6.608	1.805	516	196	104	117	19.602
Castellar del Vallès	1.324	3.748	4.752	6.400	1.750	480	189	96	117	18.856
Residencial Can Carner	16	158	231	200	55	30	7	8	0	705
Disseminat	5	16	6	8	0	6	0	0	0	41
Urb. Ca n'Avellaneda - Can Font	29	134	117	96	25	12	0	16	9	438
Ca n'Avellaneda	36	126	123	132	95	24	7	0	0	543
Can Font	29	132	117	92	25	12	0	16	9	432
Disseminat	0	2	0	4	0	0	0	0	0	6

Urb. La Virreina- Els Fruiters	11	56	75	144	55	48	7	8	18	422
Virreina (La)	0	4	12	28	15	6	7	0	0	72
Fruiters (Els)	9	48	54	104	40	36	0	0	0	291
Disseminat	2	4	9	12	0	6	0	8	18	59
Agregat Sant Feliu del Racó i Urb. El Racó	71	252	282	360	115	36	0	16	0	1.132
Racó (El)	39	152	159	236	55	30	0	8	0	679
Sant Feliu del Racó	27	86	114	112	50	0	0	8	0	397
Cal Joan Coix	2	6	6	4	0	0	0	0	0	18
Disseminat	3	8	3	8	10	6	0	0	0	38
Urbanització El Balcó	33	108	204	200	55	24	0	8	9	641
Balcó (El)	33	108	204	200	55	24	0	8	9	641
total habitants	1.584	4.746	6.039	7.864	2.255	696	238	168	193	23.783

Font: Padró municipal a 1 de gener de 2017

Pla d'Ordenació Urbanística Municipal (POUM)

Creixement urbanístic



El planejament urbanístic és un conjunt d'instruments d'ordenació i classificació del territori i de regulació del seu ús. En l'àmbit local, el Pla d'Ordenació Urbanística Municipal (POUM) fixa l'ordenació integral del territori del municipi. Es tracta d'un instrument que classifica el sòl, defineix els elements fonamentals per a l'ordenament urbanístic i estableix les normes per al seu desenvolupament i execució, així com un període de vigència.

El desenvolupament del POUM s'articula a través d'un conjunt d'instruments de planejament com són els plans parcials d'ordenació, plans de millora, els programes d'actuació urbanística o els plans especials, entre d'altres. A més, el planejament s'ha d'ajustar a les normes que, en matèria d'ordenació del territori, dicti el planejament territorial d'àmbit estatal o autonòmic.

El procés de revisió del POUM de Castellar del Vallès va tenir lloc entre el 2011 i el 2016.

Les 5 directrius estratègiques que planteja, l'objectiu directe de les quals és el manteniment d'un àmbit urbà saludable, són:

1. La potenciació dels espais lliures i del sòl no urbanitzat de l'entorn.
2. L'aposta pel creixement interior, la requalificació urbana i per la ciutat compacta.
3. El manteniment i la millora de la quantitat i qualitat de l'oferta d'equipament i espais lliures del municipi. Mantenir un àmbit urbà saludable i d'alta qualitat ambiental directament relacionat amb l'entorn natural.
4. La integració del patrimoni en el projecte de ciutat.
5. La diversificació de l'oferta residencial i de les activitats econòmiques, amb una atenció especial a l'habitatge protegit, prioritzant el lloguer, i als llocs de treball actualment existents en el municipi.

Hipòtesi escenari fins 2026:

Es preveu un escenari de creixement moderat fins el 2026: 26.720 habitants, amb una necessitat de 1.734 llars i 3.900 habitatges.

	Població 2012	Població 2020	Població 2026	Increment 2012-2026	Increment mig anual
Escenari A	23.396	27.225	29.113	5.717	408
Escenari B	23.396	25.213	27.242	3.846	275
Escenari C	23.396	24.807	26.720	3.324	238
Escenari D	23.396	24.192	25.133	1.737	124
Escenari endogen	23.396	23.887	23.930	534	38

Escenaris de creixement previstos →

Font: Pla d'Ordenació Urbanística Municipal

Amb l'objectiu de cobrir les necessitat d'habitatge amb un model equilibrat i de cohesió urbanística, el POUM preveu:

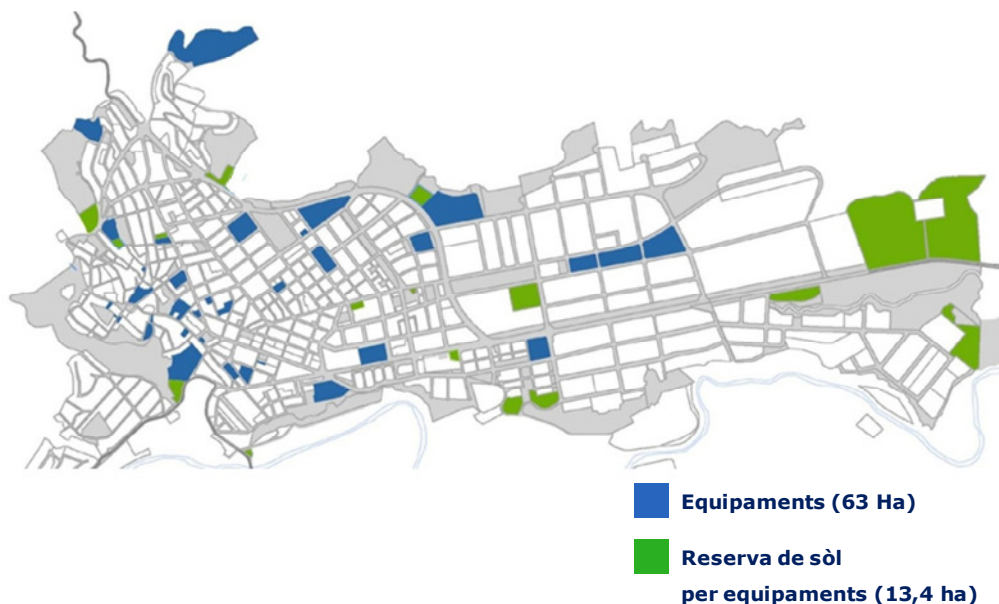
- Reorientar el model residencial vigent, amb una major i més decidida apostar per l'habitatge plurifamiliar i en especial per l'habitatge protegit:
 - L'assoliment en l'any 2026 del 50% d'habitatge unifamiliar i el 50% plurifamiliar (amb dades del 2012, del total de 9.506 unitats la distribució era del 60% unifamiliar i el 40% plurifamiliar).
 - Actuacions per dotar Castellar de nous habitatges de protecció oficial.
- Ajustar la regulació de l'edificació i la qualificació del sòl en coherència amb els valors de qualitat patrimonial, ambiental i de paisatge de la vila.

En els tallers deliberatius es posa en valor l'actual equilibri urbanístic del municipi. Es percep, però, una taxa urbana dispersa amb l'estacionament de l'ús d'algunes zones industrials.

Quant a l'espai públic, es posa en valor la bona dotació tant d'espais públics com d'equipaments, el potencial de patrimoni arquitectònic i l'ampliació que s'ha dut a terme de les àrees de vianants.

Es manifesta, però, la necessitat de millorar el manteniment de l'espai públic, sobretot amb motiu de les actituds incíviques d'una part de la població. Es considera que hi ha una manca d'espais inclusius i poca vegetació en aquests espais. També es considera, i així es manifesta, que els equipaments esportius estan molt dispersos.

Equipaments



Font: Pla d'Ordenació Urbanística Municipal

Segons especifica el POUM, Castellar disposa de 26,87 m² de sol d'equipament per habitant. Es compleixen els ratis de cobertura geogràfica.

El nucli compta amb dos grans pols de centralitat: el conjunt format per la plaça del Mercat, la plaça d'El Mirador, la plaça Major i l'Illa del Centre, i l'Espai Tolrà, lloc privilegiat on caldrà potenciar nous usos.

L'Illa del Centre: aquest és un projecte iniciat el mes de juny de 2017 i finalitzat el desembre de 2017 a l'espai central del municipi i que té com a objectius principals millorar la qualitat de l'espai urbà, potenciar aquesta zona com a pol comercial, pacificar el trànsit de vehicles i facilitar la mobilitat dels vianants.

L'actuació ha consistit bàsicament en la reforma integral dels carrers de Sala Boadella i Montcada (en els trams compresos entre el carrer de l'Hospital i l'avinguda de Sant Esteve) i del carrer de l'Hospital (entre Sala Boadella i

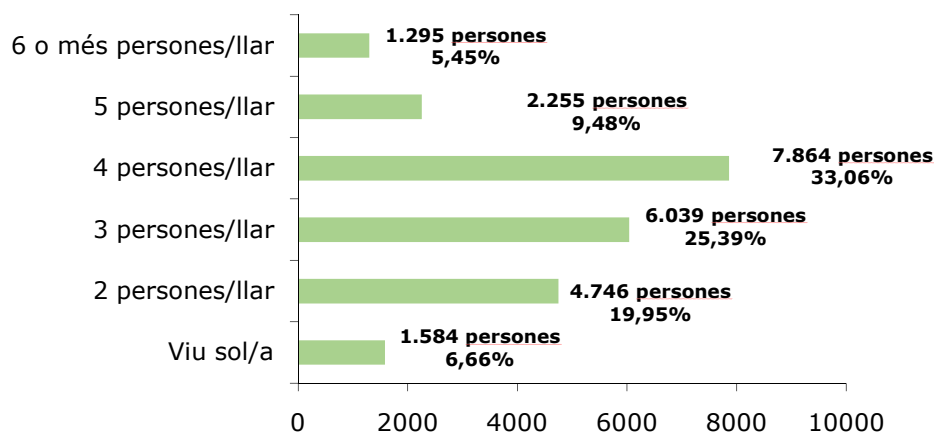
Montcada). Aquests carrers han passat a ser de plataforma única, fet que ha comportat l'eliminació de les barreres arquitectòniques i de l'estacionament de vehicles.

Aquesta transformació del centre de la vila ha requerit la redefinició de la mobilitat amb la intenció de restringir la circulació a vehicles de persones residents i serveis als carrers de Sala Boadella i Montcada (en els trams esmentats), Hospital i Mestre Ros (entre Roger de Llúria i Sala Boadella). Per aquesta zona també hi podran circular bicicletes, mentre que els vehicles que hagin de fer càrrega i descàrrega i els que disposin de targeta per a persones amb mobilitat reduïda disposaran expressament d'espais d'aparcament al carrer del Mestre Ros i de l'Hospital.

Habitatge

Els 23.783 habitants de Castellar del Vallès viuen distribuïts en un total de 8.576 habitatges familiars (no buits), el que equival a una mitjana de 2,77 persones per llar.

- Prop d'un 7% de la població viu sola.
- Més de la meitat de la població viu en llars on conviuen 3 o 4 persones

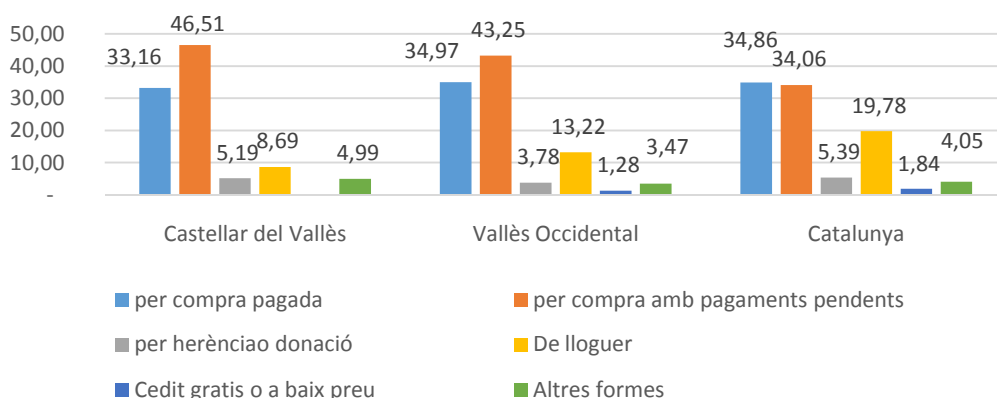


Font: Padró municipal a 1 de gener de 2017

Règim de tinença dels habitatges principals

S'ha mantingut estable al municipi durant l'últim període de 10 anys amb l'excepció de la compra pagada: ha caigut 6 punts percentuals (de 39,52% de l'any 2001 a 33,16% l'any 2011). Aquesta caiguda també s'ha produït a escala comarcal i catalana.

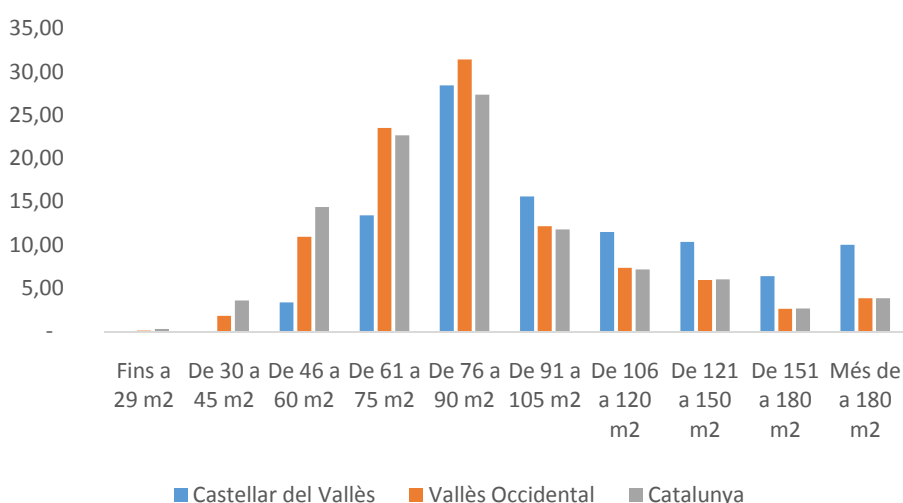
Règim de tinença dels habitatges principals any 2011



Font: Institut Nacional d'Estadística (cens de població i habitatges 2011)

En general, Castellar compta amb un nombre reduït de pisos fins a 75 m² en comparació als nivells comarcal i català. A partir del 91 m² el municipi supera la mitjana del Vallès Occidental i Catalunya.

% habitatges principals i m² any 2011



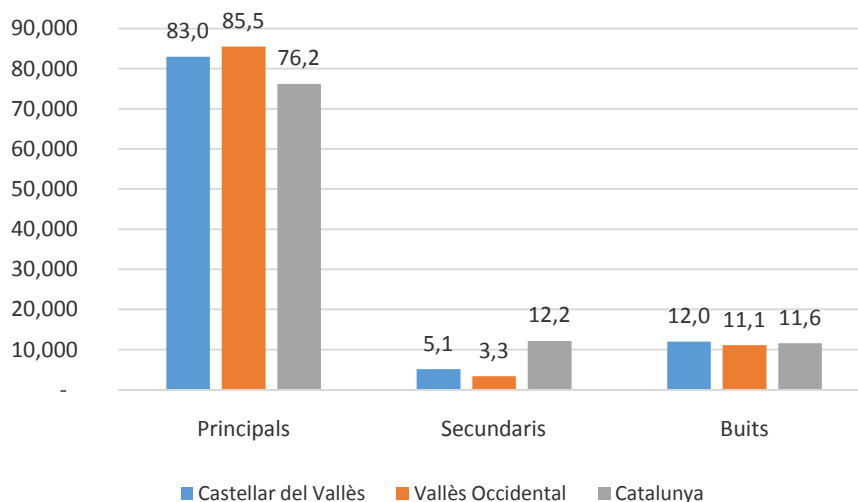
Font: Institut Nacional d'Estadística (cens de població i habitatges 2011)

Habitatges buits i segones residències

El percentatge d'habitatges buits és molt similar als nivells catalans i comarcals (11,95% Castellar – 11,13% Vallès Occidental) en el període del 2011.

L'índex d'habitatges secundaris és 7 punts percentuals menor a la mitjana catalana i 2 punts superior a la mitjana comarcal (5,07% Castellar del Vallès - 12,16% Catalunya - 3,33% Vallès Occidental).

% Habitatges buits i segones residències any 2011



Font: Institut d'Estadística de Catalunya 2011. Habitatges en edificis destinats principalment a habitatge

En els tallers deliberatius es posa en valor el poc pes de la segona residència i la baixa estacionalitat d'aquesta.

Habitatges de lloguer

El percentatge de persones que resideixen en habitatges de lloguer (8,69%) és la meitat que el percentatge català (19,78%).

L'evolució del preu mitjà de lloguer a Castellar s'ha estabilitzat després d'un creixement sostingut del 2003 fins al 2008 (311,52 € any 2003 – 686,20 € any 2008 – 570 € any 2011).

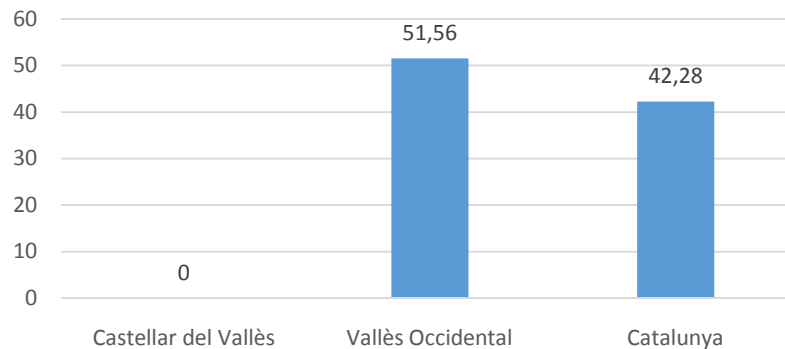
Els nivells del municipi en el preu del lloguer són similars a Sabadell, inferiors a Sant Quirze del Vallès i superiors a Terrassa.

Habitatges Protecció Oficial

L'oferta d'habitatge de protecció oficial o d'iniciativa pública Segons la informació proporcionada per la Secretaria d'Habitatge a juny de 2008, el parc protegit de Castellar de Vallès és el que es detalla a continuació, amb un total de 371 habitatges amb protecció oficial construïts des de l'any 1992.

A causa del pic d'habitatges produït durant l'any 2010 al municipi, el nombre d'habitatges iniciats des de llavors ha caigut notablement. A més, no s'ha iniciat cap habitatge amb protecció oficial a Castellar del Vallès. A la comarca, però, el pes de l'habitatge amb protecció oficial representa la meitat del total.

Pes de l'habitatge amb protecció oficial (2008 – 2015)



Font: Institut d'Estadística de Catalunya

En els tallers deliberatius es percep que hi ha poca oferta d'habitatges petits i de lloguer així com d'habitatges socials (per a joves i gent gran). S'ha indicat que observen un desajust de preu en els diferents tipus d'habitatges.

Quant a l'estat del parc d'habitatges es va posar en valor que està poc envellit (tot i que hi ha habitatges que daten del 1900) i que a Castellar hi ha un equilibri entre oferta i demanda d'habitatge. Manifesten que perceben que hi ha zones del municipi que es poden densificar; fan la observació, però, que hi ha habitatges per acabar a les urbanitzacions i que s'està produint un augment de l'ocupació. Es va indicar que es consideren insuficients els ajuts per a la rehabilitació d'edificis i habitatges.

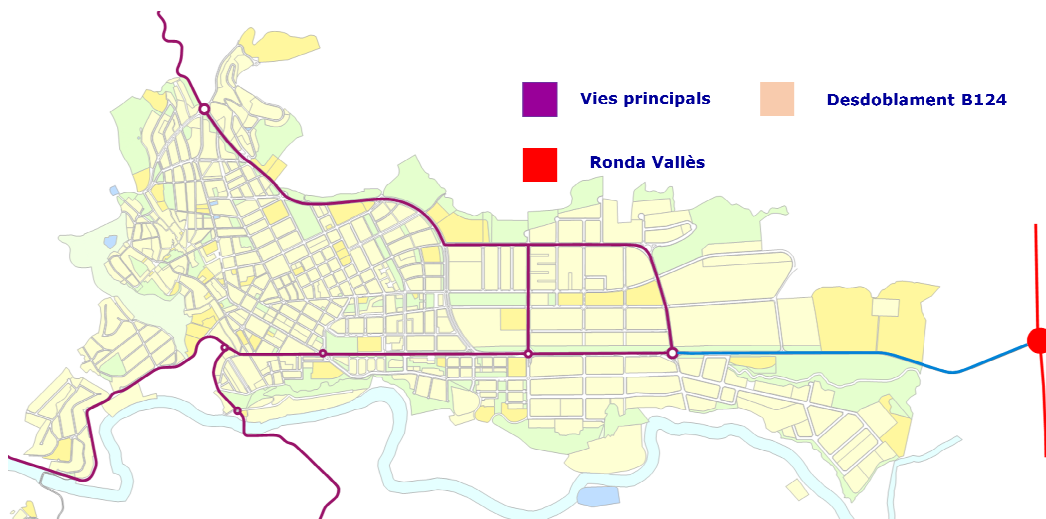
Accessibilitat i mobilitat

Castellar del Vallès disposa d'un Pla de Mobilitat Urbana (PMU), aprovat definitivament pel Ple el 29 de Gener de 2013. Aquest document, de redacció obligatòria per als municipis de més de 20.000 habitants de la Regió Metropolitana de Barcelona, caracteritza el model de mobilitat existent i defineix un programa per tendir a un model més equilibrat i sostenible.

El PMU permet disposar a partir d'una anàlisi i diagnosi realitzades en aquell moment, de propostes relacionades en 8 grans àrees de treball:

- mobilitat a peu
- mobilitat amb bicicleta
- mobilitat amb transport públic
- mobilitat amb vehicle privat motoritzat
- aparcament
- accés als polígons industrials i centre de treball
- seguretat viària
- medi ambient

El programa d'actuacions defineix unes mesures a desenvolupar durant els 6 anys de vigència encaminades a assolir els compromisos dels agents del municipi en el Pacte per a la Mobilitat.



Font: Pla Director de Mobilitat 2013-2019

Intensitat Mitjana de Trànsit (IMD) (vehicles/dia)

- B-124 (Castellar - Sabadell) Pk. 2,980: 27.565
- C-1415a (Castellar - Sentmenat) Pk 28,800: 6.747
- C-1415a (Castellar - Matadepera) Pk 27,220: 4.402
- B-124 (Castellar - Sant Llorenç Savall) Pk 12,000: 2.514

Font: Direcció General d'Infraestructures de Mobilitat
- Departament de Territori i Sostenibilitat de la Generalitat de Catalunya

Parc de vehicles

	2015	2016	2017
Turismes	11.653	11.925	12.204
Autocars	8	8	7
Camions i furgonetes	1.912	1.897	1.927
Tractors	239	239	236
Remolcs	285	280	287
Ciclomotors/motocicletes	2.411	2.485	2.610
TOTAL	16.508	16.834	17.271

Font: Padró impost sobre Vehicles de Tracció Mecànica 2017

Aparcament per a vehicles a Castellar

- **Aparcament gratuït**
 - Àrees d'aparcament lliure
 - Aparcament del carrer Sant Feliu

Aparcament del Parc de Canyelles (2)
Aparcament de la Plaça de la Fàbrica Nova
Aparcament del Complex Esportiu de Puigverd
Aparcament del CEIP Bonavista
Aparcament entre el carrer de l'Escorxador i l'Era d'en Petasques
Aparcament entre el carrer Puigverd i Santiago Rusiñol
Aparcament de la ronda de Tolosa
Aparcament del Camp del Serrat

- **Aparcaments de pagament:**

[Aparcament subterrani](#) de la plaça Major

Capacitat: 250 places

Places de pupil·latge i de lloguer

Horari: de dilluns a dissabte, de 8.00 a 22.00 hores.

Zona blava

Horari: de dilluns a divendres, de 9.30 a 13.00 hores i de 17.00 a 20.00 hores, i dissabtes, de 10.00 a 14.00 hores.

Àmbit d'aplicació: Av. St. Esteve (entre Sant Pere d'Ullastre i Barcelona), Sant Pere d'Ullastre (entre av. St. Esteve i ctra. Sentmenat), Mestre Ros, Josep Anselm Clavé (entre Mestre Ros i ctra. Sentmenat), Hospital, passeig Tolrà, General Boadella, Major, Torras, Centre, pl. Cal Calissó, Montcada i Sala Boadella, Fàbregues.

- **Amb camió**

Els vehicles de pas han de circular per les rondes de Llevant i Tolosa. Està prohibit l'estacionament de camions de més de 3.500 kg a tot el nucli urbà i urbanitzacions excepte a les zones autoritzades:

Aparcament de la ronda de Tolosa

Aparcament del Camp del Serrat

[Aparcament de camions del Pla de la Bruguera](#) (places de pupil·latge i de lloguer)

Ús del transport públic

<i>Nº viatgers acumulats</i>	2015	2016
Caldes de Montbui-Sentmenat-Castellar del Vallès	6.620	6.408
Sabadell-Castellar del Vallès (c1)	775.909	790.013
Sabadell-Sant Llorenç Savall (c3)	56.938	55.487
Castellar del Vallès-Sant Feliu del Racó (c4)	33.557	37.208
Barcelona-Sabadell-Castellar del Vallès (n65)	33.265	33.943
Barcelona - Sabadell (e1)	148.196	157.720

Font: Regidoria de Planificació

La línia d'autobús C1, que connecta Castellar del Vallès amb Sabadell, ha augmentat la seva freqüència de pas des del mes de juliol del 2017 i connecta els dos municipis cada 12 minuts. Així, a partir d'aquesta data, aquesta línia fa 5 expedicions cada hora de dilluns a divendres (excepte el mes d'agost).

Bicicletes

Carrils bici: Castellar ha començat a treballar en la creació de carrils bici per facilitar la convivència dels diferents mitjans de transport: Ronda Tolosa.

Aparcaments per a bicicletes a Castellar del Vallès:

Equipaments de serveis:

- Biblioteca Antoni Tort / Ludoteca Les 3 Moreres
- Palau Tolrà
- Cal Botafoc
- CAP Castellar

Equipaments escolars:

- IES Castellar
- IES Puig de la Creu
- Col·legi El Casal
- Escola d'adults
- Escola de Música Torre Balada

Equipaments esportius:

- Zona Esportiva Puigverd (davant entrada piscina coberta i pavelló bàsquet)
- Pavelló Joaquim Blume (dreta porta entrada principal)
- Pavelló Dani Pedrosa (c. Sant Feliu)
- Pistes d'atletisme (interior recinte)
- Camp de futbol Pepín Valls
- Pistes de tennis
- Pista d'skate

Places i zones verdes / equipaments:

- Pl. Cal Calissó (entre parades taxi i caseta ONCE)
- Pl. Fàbrica Nova - Espai Tolrà (dreta entrada)

A peu

1. Pacificació del trànsit i prioritització del vianants (Illa del Centre)

Projecte finalitzat el Desembre de 2017: els objectius principals han estat millorar la qualitat de l'espai urbà, potenciar aquesta zona com a pol comercial, pacificar el trànsit de vehicles i facilitar la mobilitat dels vianants.

L'actuació ha consistit bàsicament en la reforma integral dels carrers de Sala Boadella i Montcada (en els trams compresos entre el carrer de l'Hospital i l'avinguda de Sant Esteve) i del carrer de l'Hospital (entre Sala Boadella i

Montcada). Aquests carrers han passat a ser de plataforma única, fet que ha comportat l'eliminació de les barreres arquitectòniques i de l'estacionament de vehicles.

Aquesta transformació del centre de la vila ha requerit la redefinició de la mobilitat amb la intenció de restringir la circulació a vehicles de persones residents i serveis als carrers de Sala Boadella i Montcada (en els trams esmentats), Hospital i Mestre Ros (entre Roger de Llúria i Sala Boadella). Per aquesta zona també hi podran circular bicicletes, mentre que els vehicles que hagin de fer càrrega i descàrrega i els que disposin de targeta per a persones amb mobilitat reduïda disposaran expressament d'espais d'aparcament al carrer del Mestre Ros i de l'Hospital.

2. Camins escolars

El camí escolar és un projecte que pretén crear uns **RECORREGUTS SEGURS PER ANAR A L'ESCOLA**, establerts a partir dels recorreguts més utilitzats pels alumnes, fomentant que els infants hi vagin a peu.

Es fa amb l'objectiu que anar a l'escola sigui una activitat agradable i segura, que formi part de l'educació dels infants com a ciutadans. Promou que els nens i les nenes es desplacin a peu, amb o sense l'acompanyament d'un adult, afavorint la integració de la comunitat escolar en la dinàmica diària de l'entorn de l'escola i del poble. El projecte de camí escolar també pretén afavorir que el carrer es converteixi en un espai més de relació, d'intercanvi d'idees, on els usuaris se sentin segurs i còmodes. En definitiva, que esdevingui un espai educatiu.

Quins avantatges té?

Per a tothom:

- La mobilitat pel centre del poble és més còmoda i fluïda.
- Reduïm la contaminació atmosfèrica i acústica.

Per als pares i mares:

- Estalviem benzina.
- Reduïm l'estrès.

Per als nens i nenes:

- Coneixen millor el poble i l'entorn de l'escola.
- Agafen l'hàbit de moure's a peu, sense dependre del cotxe.
- Guanyen espai de temps i convivència amb els companys.

Es porta a terme amb la col·laboració de:

1. Els nens i nenes que van a l'escola, donant-los la possibilitat de ser autònoms a l'hora d'anar-hi, gaudint d'un camí el més agradable possible.
2. Les famílies que ensenyen els infants a anar pel carrer i els hàbits d'anar i tornar de l'escola.
3. L'AMPA i el professorat, perquè la proposta del camí escolar suposa un projecte educatiu que va més enllà del tradicional treball a l'aula.
4. I l'administració municipal, que articula les mesures de caràcter tècnic que fan possible el camí escolar, com la regulació de semàfors, l'accessibilitat,

l'ordenació d'aparcaments, les parades de transport públic, els passos de vianants...

Actualment són:

- Escola Sant Esteve
- Escola Bonavista
- Escola el Sol i la Lluna
- Escola Emili Carles-Tolrà
- I en procés Escola Joan Blanquer

○ *Itineraris:*

- Urbans: Castellar compta amb diferents racons i llocs d'interès dins el nucli urbà.
- Naturals: Castellar disposa d'una xarxa de camins molt àmplia que permeten gaudir de l'entorn natural. Val a dir que alguns d'aquests itineraris no estan senyalitzats
- Camina i fes salut: Proposta organitzada de passejades per la vila per tal de potenciar un estil de vida saludable i actiu.

En els tallers deliberatius es posa en valor la mida reduïda del centre com a potencial de la mobilitat a peu.

Es percep, però, la deficient connectivitat exterior per carretera i tren, els problemes puntuals d'accés al nucli des de les urbanitzacions amb vehicle privat, l'existència de punts negres en voreres que dificultes l'accessibilitat i la poca incentivació del transport alternatiu al vehicle privat.

○ Zones 30:

Limitació de la velocitat dels vehicles a 30 km/hora a tots els carrers veïnals del municipi.

Pla de seguretat viària

El Pla de Seguretat Viària 2014 – 2016 elaborat pel Servei Català de Trànsit, i revisat per al període 2016-2019, és el document clau que proposa les línies estratègiques a desenvolupar els propers tres anys per tal d'assolir els objectius generals de seguretat viària, d'acord a les polítiques de seguretat viària de la Unió Europea per al període 2011–2020.

L'objectiu marcat pel PSV 2014-2016 a Catalunya era assolir, com a mínim, una reducció del 30% dels morts en accidents de trànsit, respecte els registrats l'any 2010.

En aquest període es va incidir en accions englobades en els 6 objectius que marca el Pla estratègic de Seguretat Viària (PESV):

1. Protegir els usuaris de la mobilitat i control eficaç de les conductes de risc
2. Impulsar un espai continu de seguretat viària (zones urbanes i interurbanes)
3. Involucrar i coordinar entitats públiques i privades en la millora de la mobilitat segura
4. Disposar de les estructures, instruments i mecanismes de gestió de seguretat viària que permetin la consecució de resultats

5. Facilitar l'aprenentatge de la mobilitat segura al llarg del cicle vital
6. R+D+i a la seguretat viària

Entre les accions que es plantegen des del PSV s'inclou l'extensió dels Plans Locals de Seguretat Viària, així com fer-ne el seguiment, l'avaluació i l'actualització.

En aquest marc normatiu s'ha realitzat l'avaluació del Pla, i es plantegen els nous objectius de seguretat viària per al municipi de Castellar del Vallès, pel període 2016-2019.

En els propers anys Castellar del Vallès ha d'integrar-se dins dels objectius catalans de manteniment de la lluita contra la sinistralitat viària i consolidar-se com un municipi amb una accidentalitat inferior a la mitjana catalana en quant a accidents per habitant.

Per l'actualització del Pla 2016-2019 es planteja un objectiu de mantenir un nivell baix d'accidentalitat i consolidar-se amb els valors registrats l'any 2012, amb una taxa de 0,6 accidents/1.000 habitants.

Aquest objectiu suposa consolidar el baix nivell de sinistralitat dels últims anys, aconseguit després que el municipi desenvolupés mesures físiques, de gestió i de control a tot el municipi.

Tot i ser un objectiu ambiciós es considera que és del tot assumible ja que als últims anys s'ha aconseguit mantenir els nivells d'accidentalitat baixos.

L'objectiu final en termes d'accidentalitat és arribar a una situació de zero víctimes per accident de trànsit, que en primera instància pot concretar-se en mantenir zero víctimes mortals i ferits greus.

Medi Natural



La component física ha determinat sens dubte els diferents usos que han modelat el paisatge que veiem ara en el nostre territori. Caracteritzat per una orografia accidentada, el terme municipal de Castellar té geomorfològicament zones ben diferenciades: una part nord muntanyosa, caracteritzada per cingleres de conglomerat i boscos, i la part sud, amb terrasses fluvials molt importants, i el típic relleu vallesà de planes agrícoles i turons suaus.

La falla del Vallès - Penedès travessa el municipi d'est a oest, mentre que el Riu Ripoll acaba de dividir el terme en quatre parts, travessant-lo de nord a sud.

Al nord del terme, 12.8 Km² formen part de l'àrea protegida pel Parc Natural de Sant Llorenç del Munt i Serra de l'Obac. Aquest àmbit és inclòs al PEIN (Pla d'Espais d'Interès Natural), i a la Xarxa Natura 2000 com a Lloc d'Interès Comunitari i com a Zona d'Especial Protecció per a les Aus (ZEPA). En resum doncs, prop d'un 30% del municipi es troba regulat per figures d'especial protecció.

Els espais riberencs i aquàtics conformen hàbitats interessants pel seu estat de conservació i la seva contribució a la biodiversitat del terme; el riu Ripoll i el torrent del Castelló, són els dos únics dos corrents permanents d'aigua. Altres torrents remarcables són el Mitger, el de Colobriers o el riu Tort.

El mosaic agroforestal és la característica principal del sud-est del terme. Els espais agrícoles envoltats de bosc conformen el record del que havia estat el paisatge característic del Vallès abans de l'època industrial. La seva permanència és vital per la connectivitat dels espais naturals i la diversificació ecològica

Un dels elements clau que caracteritza el model territorial és l'opció per a la preservació activa i la revalorització de l'espai agroforestal i natural. En aquest sentit cal tenir en consideració tres elements claus des del punt de vista de la definició d'estratègies orientades a potenciar aquesta opció:

- El model d'usos i activitats en el sòl no urbà que potenciï els seus valors naturals i paisatgístics a l'hora que pugui generar, quan sigui possible, una certa rendibilitat (econòmica, social i cultural) que afavoreixi la seva conservació.
- La capacitat per a la gestió d'aquests espais, tant des del punt de vista dels seus propietaris com de les administracions que hi intervenen .

Espais Naturals

Horta i espais agraris

La zona d'horta al terme municipal ocupa unes 48 hectàrees i està situada principalment a la riba o ribera del riu i torrents i als espais perimetrals de les zones urbanes. Aquestes àrees poden esdevenir marginals, atractives o bé especialment importants paisatgísticament.

- Zona d'horta municipal

Quasi la totalitat de l'espai d'horta són parcel·les pel consum familiar, que sovint no superen els 300 m², cultivades majoritàriament per població jubilada i de procedència castellanera.

L'Ajuntament de Castellar del Vallès és propietari de tres zones d'horta al municipi: al [Botafoc](#), a la zona del [Brunet](#) i al [Boà](#). Aquestes zones d'horta municipal estan subjectes a la cessió de parcel·les a la ciutadania per cultiu particular sense ànim de lucre.

En el 2017 suposa un 4,6% de la totalitat de la superfície d'horta i espais agraris del municipi.

El nombre total de parcel·les és de 63 a 31 de desembre de 2017:

1. Cal Botafoc: 29 (4.564 m2)
2. El Boà: 20 (13.860 m2)
3. El Brunet: 14 (5.570 m2)

- Borsa de terrenys agrícoles o forestals

És una borsa per tal de posar en contacte propietaris de terrenys agrícoles o forestals que no cultivin les seves terres o part de les mateixes, però que desitgin tenir-les en condicions sense perdre la propietat, amb persones que desitgen cultivar professionalment o en temps lliure, terrenys agrícoles o forestals.

El Riu Ripoll i altres espais fluvials

El Ripoll forma part de la conca del Besòs, que té uns 1.000 km² d'extensió i 180 km lineals de xarxa i abraça un territori habitat aproximadament per 2.000.000 de persones i en el qual podem trobar al voltant de 10.000 indústries.

És un afluent tributari del Besòs situat, juntament amb el riu Sec, al vessant més occidental de la seva conca.

Recorre 14 quilòmetres al seu pas pel nostre municipi i té una xarxa important de torrents tributaris. Destaquen el torrent del Castelló, que manté un cabal constant al llarg de l'any i té un alt interès ecològic. Altres, com el torrent de Canyelles, on en els seus marges i plataformes s'hi ubiquen parcel·les d'horta, el Mitger interessant pel seu paisatge i el de Colobrers, amb un grau de naturalitat important a final de terme, aquests últims tots depenen totalment del règim de pluges i prenen importància quan aquestes són abundants.

Informe sobre l'estat ecològic del riu Ripoll

Des del 2001, de forma conjunta amb els municipis de Barberà del Vallès i Sabadell, i amb conveni amb el Laboratori Municipal de Sabadell, s'elabora anualment l'Informe sobre l'estat ecològic del riu Ripoll: es mesuren les variables físico-químiques de l'aigua, l'hàbitat fluvial, la qualitat del bosc de ribera, el poblament de macroinvertebrats del riu i es proposen les corresponents actuacions.

Els resultats de l'estat ecològic d'aquest any 2017 mostren com 8 punts han mantingut el seu estat ecològic respecte l'any 2016 i 4 l'han millorat.

Pla especial del Riu Ripoll

A l'espera de l'aprovació inicial, aquest pla ordenarà l'espai fluvial del riu Ripoll i de les seves ribes, millorant l'accessibilitat i obrint la vila al riu. Els objectius d'aquest pla són:

- Establir directius d'ordenació dels horts amb l'objectiu d'evitar un excés de parcel·lació i d'infraestructures associades no directament lligades a la pràctica agrícola.
- Establir directius d'ordenació ambiental (protecció de la qualitat de les aigües, restauració de la vegetació natural i ampliació de les àrees forestals).

- Establir directrius d'ordenació dels usos del `sol.
- Establir directrius sobre el manteniment de les edificacions existents.
- Determinar i concretar la jerarquia i les característiques específiques dels camins que creuen o ressegueixen el Parc fluvial, en atenció a la seva funció.
- Es farà especial incidència en les condicions de límit amb el sòl urbà.



Plana Vallesana

La zona de la plana vallesana es caracteritza per espais agrícoles envoltats de bosc que van conformant un seguit de turons, valls i carenes suaus, esquitxats de masies.

Aquesta zona actua com a pulmó i espai d'atracció dels que busquen contacte directe amb la natura, molt proper a les grans aglomeracions urbanes, i per tant, escenari habitual de les passejades diàries de molts dels seus habitants.

Diferents estudis d'entitats de conservació han demostrat la importància d'aquests espais agrícoles oberts per a la connectivitat dels diferents espais protegits i per frenar la pèrdua de biodiversitat del nostre entorn.

Parc Natural

Castellar del Vallès és un dels municipis que formen part del parc natural de Sant Llorenç del Munt i l'Obac i col·labora en la seva gestió amb la Diputació de Barcelona, que és l'òrgan gestor, i també amb altres municipis.

La superfície de Castellar dins el Parc Natural de Sant Llorenç del Munt i l'Obac és de 13,1 km² (29,32% del terme municipal i 9,57% de tot el Parc Natural).

En els tallers deliberatius es posa en valor el patrimoni natural fent èmfasi en el seu potencial, el teixit social sensibilitzat en la preservació de l'entorn natural i l'existència de graus formatius vinculats al medi.

Es percep, però, que es realitza poca promoció del patrimoni natural existent, acompanyat de la manca de promoció de valors naturals, i poca explotació agrícola i forestal. En el cas de les zones d'horta es considera que les zones periurbanes

estan marginades. Es posa de manifest que hi ha una problemàtica derivada de la hiperutilització desordenada.

Contaminació i residus

Residus municipals

Són els residus generats en domicilis particulars, comerços, oficines i serveis, així com tots aquells que no tinguin la consideració de residus especials i que per la seva naturalesa o composició puguin assimilar-se als que es produeixen en els esmentats llocs o activitats. Tenen també la consideració de residus municipals :

- Els residus procedents de la neteja de vies públiques, zones verdes, àrees recreatives i platges.
- Animals domèstics.
- Mobles, estris i vehicles abandonats.
- Residus i enderrocs procedents d'obres menors i reparació domiciliària.

TOTAL RESIDUS MUNICIPAL CASTELLAR DEL VALLÈS

Habitants (idescat)	23.442	23.633		
	2015	2016	Evolució 2016-2015	
	Tn	Tn	Tn	%
Resta (rebuig)	6.573,10	6.607,08	33,98	0,52%
% respecte total	59,32%	60,69%	0,01	2,31%
Kg / habitant i any	280,40	279,57	-0,83	-0,30%
Kg habitant / dia	0,77	0,77	0,00	-0,30%

Recollida selectiva

Matèria orgànica	526,60	554,42	27,82	5,28%
Vidre	394,28	363,44	-30,84	-7,82%
Paper i cartró	412,97	445,45	32,48	7,86%
Envasos	221,08	242,82	21,74	9,83%
Voluminosos	220,22	249,42	29,20	13,26%
Fracció vegetal	1.066,34	619,24	-447,10	-41,93%
Piles	1,85	1,41	-0,44	-23,78%
Medicaments	N.D.	N.D.		
Tèxtil	64,21	77,19	12,98	20,21%
Altres residus deixalleria	1.600,82	1.726,89	126,07	7,88%
Total residus	4.508,37	4.280,28	-228,09	-5,06%
% respecte total	40,68%	39,31%	0,01	3,44%
Kg / habitant i any	192,32	181,11	16,36	9,30%
Kg habitant / dia	0,53	0,50	0,04	9,30%
Total	11.081,45	10.887,36	-194,09	-1,75%
Kg / habitant i any	472,72	460,68	-12,03	-2,55%
Kg habitant / dia	1,30	1,26	-0,03	-2,55%

Font: Ajuntament de Castellar del Vallès - Consorci per a la Gestió de Residus del Vallès Occidental

La valorització de residus municipals va arribar el 2016 al 39,31%, cinc punts per sobre de la mitjana comarcal.

En termes globals, l'any 2016 la població va generar aquell any un total de 10.887,36 tones de residus municipals. D'aquesta quantitat, els castallarencs i castellarenques van aportar 4.280,28 tones de deixalles a les àrees d'aportació voluntària i la Deixalleria Municipal que es van poder reutilitzar, reciclar o recuperar.

Segons dades facilitades pel Consorci per a la Gestió de Residus del Vallès Occidental, Castellar del Vallès ocupa la vuitena posició en un rànquing de 16 municipis de la comarca que més valoritzen els seus residus.

El municipi supera en 4,66 punts la mitjana comarcal de recollida selectiva, que és del 34,65% del total de residus generats.

El total de residus municipals generat a Castellar durant el 2016 va disminuir un 1,75% respecte el 2015. En valors absoluts, es van generar 194,09 tones menys de residus.

- **Projecte Recooperem:**

El projecte respon al doble objectiu de garantir àpats a famílies en situació de vulnerabilitat socioeconòmica i d'evitar la generació de residus i el malbaratament alimentari. És una iniciativa d'aprofitament alimentari a les escoles impulsada pel Consell Comarcal del Vallès Occidental i el Consorci per a la Gestió de Residus del Vallès Occidental i amb la implicació dels ajuntaments de la comarca, les escoles i les empreses que ofereixen el servei de menjador escolar.

Al conjunt de la comarca, són 4.331 els àpats que es van repartir l'any passat, i gairebé dues tones els residus que es van evitar a través d'aquest projecte que va comptar amb la participació d'onze centres educatius de set municipis

En els tallers deliberatius, es percep un estancament del percentatge de la recollida selectiva.

Contaminació atmosfèrica

L'Ajuntament de Castellar del Vallès participa de la Xarxa de Vigilància i Previsió de la Contaminació Atmosfèrica de la Diputació de Barcelona des de l'any 1990: analitza de forma conjunta la qualitat de l'aire de 15 municipis de la província, entre els quals es troba Castellar del Vallès.

Segons assenyala l'informe realitzat en el 2016, i que s'elabora anualment, el municipi va registrar l'any 2016 un valor mitjà anual de partícules en suspensió a l'aire (PM₁₀) de 17 micrograms per metre cúbic, un menys respecte l'any anterior. L'estació de Castellar ocupa la segona posició de les quinze poblacions analitzades, pel que fa als valors de partícules més baixos, superant només els del municipi de Berga. En el total de les 15 estacions analitzades s'ha assolit globalment una mitjana de 20,8 micrograms de partícules PM₁₀ per metre cúbic, 3,8 micrograms més que els registrats al municipi.

Fent un estudi de l'evolució de les dades de Castellar, el captador situat a la Casa Massaveu va obtenir l'any passat el segon valor més baix dels darrers deu anys

(només va ser inferior el 2013, amb 15 micrograms de PM₁₀ per metre cúbic). La mitjana anual registrada en els darrers 10 anys a Castellar ha estat de pràcticament 21,7 micrograms de partícules PM₁₀ per metre cúbic.

Aquestes xifres es troben molt per sota dels límits que estableixen la directiva europea i la normativa estatal en aquest àmbit, que fixen un valor límit per a la protecció de la salut de 40 micrograms per metre cúbic de mitjana anual.

Estalvi energètic

Factura elèctrica

La factura elèctrica i gas natural a l'Ajuntament va ascendir l'any 2017 a 689.517 euros, un import que suposa una reducció de 195.133 euros (un 22% menys) respecte la facturació de l'any 2016.

Pel que fa a l'import de la factura elèctrica, aquesta va ascendir l'any 2017 a un total de 582.360 euros (un 25% inferior a 2016). En relació al gas natural, la factura va ascendir a 107.157 euros (es manté igual que en el 2016).

Segons les dades facilitades per la Regidoria de Manteniment, el consum elèctric de tots els subministraments de l'Ajuntament va arribar l'any 2017 a 3.745.157 KWh. Suposa una reducció d'un 19% respecte al consum anual del 2016.

En relació al gas natural, el consum de les instal·lacions municipals va equivaler l'any 2017 a 1.850.926 KWh, el que suposa una reducció del 5% respecte l'any anterior.

Plaques solars

Sota l'impuls de l'Ajuntament de Castellar del Vallès, l'empresa Aplicaciones de Industrias Renovables SA (Aplir SA) va posar en funcionament aquestes instal·lacions als terrats dels equipaments de Via Pública, el Parc de Bombers i el Pavelló de Puigverd amb un total de 92 plaques solars fotovoltaïques i una superfície de 150 metres quadrats.

Aquesta iniciativa, impulsada per la Comissió Europea, estableix el compromís de totes les ciutats adherides d'aconseguir els objectius comunitaris de reducció de les emissions de CO₂ amb actuacions d'eficiència energètica i relacionades amb les fonts d'energia renovables.

L'empresa Aplir SA va assumir el 2012 la concessió d'aquestes tres plantes per un període de 25 anys. L'adjudicatari va assumir les despeses de la inversió i l'explotació de la instal·lació per a la producció d'energia elèctrica fotovoltaïca, així com el seu manteniment i tramitacions administratives. Al final del període de concessió, les instal·lacions passaran a ser de propietat municipal.

Aquestes plaques han injectat a la xarxa elèctrica, a 24/ de gener de 2018, un total de 485.612 KWh: Via pública 175.612 KWh, Bombers 159.770 KWh i Puigverd 150.600 KWh, des de l'inici de la seva instal·lació.

Durant el 2016 i 2017: Via pública 77.792 KWh, Bombers 76.123 KWh i Puigverd 73.320 KWh.

En els tallers deliberatius es percep un baix ús d'energies renovables; es considera necessari més innovació.

RESUM I CONCLUSIONS

L'ENTORN

- Castellar del Vallès és un municipi situat al nord del Vallès Occidental:
 - Total del terme municipal: 4.505,39 Ha
 - Sòl urbà: 927,18 Ha (20,58%)
 - Sòl urbanitzable amb planejament aprovat: 58,72 Ha (1,30%)
 - Sòl no urbanitzable: 3.519,49 Ha (78,12%)
 - Superfície de Castellar dins del parc Natural de Sant Llorenç del Munt i l'Obac: 13,1 km² (29,32% del terme municipal i 9,57% de tot el Parca Natural).
 - Zones verdes: 79 m² sòl zona verda per cada 100 m² de sostre residencial.
 - Equipaments: 16 m² sòl equipaments per cada 100 m² de sostre residencial.

- La població està distribuïda principalment entre els nuclis urbans de Castellar i de Sant Feliu del Racó i les urbanitzacions de l'Airesol A-B, C i D, El Racó, El Balcó, Can Font, Ca n'Avellaneda i Les Arenes.
El nucli urbà concentra el 80% de la població del municipi.

- La distribució de la població de Castellar a 1 de gener de 2017 (23.783 habitants) és la següent:
 4. Urbanització Airesol: 929 (3,9%)
 5. Les Arenes: 5 (0,02%)
 6. Polígons industrials: 40 (0,16%)
 7. Casc Urbà Castellar del Vallès: 19.602 (82,42%)
 8. Urb.Ca n'Avellaneda-Can Font: 438 (1,84%)
 9. Urb.LaVirreina-Els Fruïters: 422 (1,77%)
 10. Sant Feliu del Racó i Urb. El Racó: 1.132 (4,76%)
 11. Urbanització El Balcó: 641 (2,70%)

PLA ORDENACIÓ URBANÍSTICA MUNICIPAL (POUM)

- Es preveu un escenari de creixement moderat fins el 2026: 26.720 habitants, amb una necessitat de 1.734 llars i 3.900 habitatges. Objectiu Pla d'Ordenació Urbanística Municipal: cobrir les necessitat d'habitatge amb un model equilibrat i de cohesió urbanística:
 - Reorientar el model residencial vigent, amb una major i més decidida apostar per l'habitatge plurifamiliar i en especial per l'habitatge protegit:
 - L'assoliment en l'any 2026 del 50% d'habitatge unifamiliar i el 50% plurifamiliar (amb dades del 2012, del total de 9.506 unitats la distribució era del 60% unifamiliar i el 40% plurifamiliar).
 - Actuacions per dotar Castellar de nous habitatges de protecció oficial.
 - Ajustar la regulació de l'edificació i la qualificació del sòl en coherència amb els valors de qualitat patrimonial, ambiental i de paisatge de la vila.

- El nucli compta amb dos grans pols de centralitat: el conjunt format per la plaça del Mercat, la plaça d'El Mirador i la plaça Major, i l'Espai Tolrà, lloc privilegiat on caldrà potenciar nous usos.

- El desplegament del POUM comportarà la redacció i aprovació dels plans especials del nucli antic i del riu Ripoll, a més del ja existent del catàleg de béns a protegir.

QUÈ OPINA LA CIUTADANIA

- Es posa en valor l'actual equilibri urbanístic del municipi. Es percep, però, una taxa urbana dispersa amb l'estacionament de l'ús d'algunes zones industrials.
- Quant a l'espai públic, es posa en valor la bona dotació tant d'espais públics com d'equipaments, el potencial de patrimoni arquitectònic i l'ampliació que s'ha dut a terme de les àrees de vianants.
- Es manifesta, però, la necessitat de millorar el manteniment de l'espai públic, sobretot amb motiu de les actituds incíviques d'una part de la població. Es considera que hi ha una manca d'espais inclosius i poca vegetació en aquests espais. També es considera, i així es manifesta, que els equipaments esportius estan molt dispersos.

HABITATGE

- Els 23.783 habitants de Castellar del Vallès viuen distribuïts en un total de 8.576 habitatges familiars (no buits), el que equival a una mitjana de 2,77 persones per llar.
 - Prop d'un 7% de la població viu sola.
 - Més de la meitat de la població viu en llars on conviuen 3 o 4 persones
- Castellar compta amb un nombre reduït de pisos fins a 75 m² en comparació als nivells comarcal i català. A partir del 91 m² el municipi supera la mitjana del Vallès Occidental i Catalunya.
- Habitatges buits: 11,95% Castellar, 11,13% Vallès Occidental en el període del 2011. És molt similar als registres catalans i comarcals.
- Habitatges secundaris: 5,07% Castellar del Vallès, 12,16% Catalunya, 3,33% Vallès Occidental. Menor a la mitjana catalana i superior a la mitjana comarcal.
- Habitatges de lloguer: 8,69%, és la meitat que el percentatge català (19,78%). L'evolució del preu mitjà de lloguer a Castellar s'ha estabilitzat després d'un creixement sostingut del 2003 fins al 2008 (311,52 € any 2003 – 686,20 € any 2008 – 570 € any 2011).
- Habitatges Protecció Oficial: A causa del pic d'habitatges produït durant l'any 2010 al municipi, el nombre d'habitatges iniciats des de llavors ha caigut notablement. A més, no s'ha iniciat cap habitatge amb protecció oficial a Castellar del Vallès. A la comarca, però, el pes de l'habitatge amb protecció oficial representa la meitat del total d'habitatges construïts des de llavors.

QUÈ OPINA LA CIUTADANIA

- Es percep que hi ha poca oferta d'habitatges petits i de lloguer així com d'habitatges socials (per a joves i gent gran). S'ha indicat que observen un desajust de preu en els diferents tipus d'habitatges.
- Es posa en valor que a Castellar hi ha un equilibri entre oferta i demanda d'habitatge.
- Perceben que hi ha zones del municipi que es poden densificar; fan la observació, però, que hi ha habitatges per acabar a les urbanitzacions i que s'està produint un augment de l'ocupació.
- Es va indicar que es consideren insuficients els ajuts per a la rehabilitació d'edificis i habitatges.

MOBILITAT

- Castellar del Vallès disposa d'un Pla de Mobilitat Urbana (PMU) que caracteritza el model de mobilitat existent i defineix un programa per tendir a un model més equilibrat i sostenible:
 - mobilitat a peu: carrers de prioritització de vianants (L'Illa del Centre), camins escolars (escoles públiques; 5), itineraris a peu (urbans i naturals).
 - mobilitat amb bicicleta: carrils bici.
 - mobilitat amb transport públic
 - mobilitat amb vehicle privat motoritzat
 - aparcament
 - accés als polígons industrials i centre de treball
 - seguretat viària
 - medi ambient
- Necessitat històrica de connectar la carretera B-124 a les vies ràpides de comunicació sense haver de creuar el nucli urbà de Sabadell. En aquest sentit, resta pendent la connexió de la ronda Oest, que circumval·la el trànsit de la capital vallesana, amb la carretera de Castellar a Sabadell.
- Solució al col·lapse puntual de trànsit a l'accés al nucli urbà des de la carretera de Sant Llorenç (B-124) i la carretera entre Terrassa i Matadepera i Castellar (C-1415).
- Pla de seguretat viària 2016-2019: l'objectiu final en termes d'accidentalitat és arribar a una situació de zero víctimes per accident de trànsit, que en primera instància pot concretar-se en mantenir zero víctimes mortals i ferits greus.

QUÈ OPINA LA CIUTADANIA

En els tallers deliberatius es posa en valor la mida reduïda del centre com a potencial de la mobilitat a peu.

Es percep, però, la deficient connectivitat exterior per carretera i tren, els problemes puntuals d'accés al nucli des de les urbanitzacions amb vehicle privat, l'existència de punts negres en voreres que dificultes l'accessibilitat i la poca incentivació del transport alternatiu al vehicle privat.

MEDI NATURAL

- Castellar disposa de diferents espais naturals:
 - Horta i espais agraris
 - El Riu Ripoll i altres espais fluvials
 - Plana Vallesana
 - Parc Natural
- Zona d'horta municipal: ocupa unes 48 hectàrees i està situada principalment a la riba o ribera del riu i torrents i als espais perimetrals de les zones urbanes. Quasi la totalitat de l'espai d'horta són parcel·les pel consum familiar, que sovint no superen els 300 m², cultivades majoritàriament per població jubilada i de procedència castellarenca.

L'Ajuntament de Castellar del Vallès és propietari de tres zones d'horta al municipi, amb un total de 63 parcel·les:

- Cal Botafoc: 29 (4.564 m²)
 - El Boà: 20 (13.860 m²)
 - El Brunet: 14 (5.570 m²)
- Riu Ripoll: forma part de la conca del Besòs. Recorre 14 quilòmetres al seu pas pel nostre municipi i té una xarxa important de torrents tributaris. El Pla especial del Riu Ripoll, en procés de redacció, s'estructurarà a partir de tres grans línies estratègiques: els valors ambientals, els usos socials i el potencial productiu. L'objectiu és definició del model de gestió i obertura de Castellar al riu com ara els accessos, horta, zones d'esbarjo, usos dels edificis persistents tant d'una forma global com en relació a intervencions més puntuals.

L'objectiu final d'aquest pla és regular la continuïtat de la regeneració del riu i de la recuperació dels diferents torrents

- Plana Vallesana: Aquesta zona actua com a pulmó i espai d'atracció dels que busquen contacte directe amb la natura, molt proper a les grans aglomeracions urbanes, i per tant, escenari habitual de les passejades diàries de molts dels seus habitants. importància d'aquests espais agrícoles oberts per a la connectivitat dels diferents espais protegits i per frenar la pèrdua de biodiversitat del nostre entorn.
- Parc Natural: La superfície de Castellar dins el Parc Natural de Sant Llorenç del Munt i l'Obac és de 13,1 km² (29,32% del terme municipal i 9,57% de tot el Parc Natural).

QUÈ OPINA LA CIUTADANIA

- Es posa en valor el patrimoni natural fent èmfasi en el seu potencial, el teixit social sensibilitzat en la preservació de l'entorn natural i l'existència de graus formatius vinculats al medi.
- Es percep, però, que es realitza poca promoció del patrimoni natural existent, acompanyat de la manca de promoció de valors naturals, i poca explotació agrícola i forestal. En el cas de les zones d'horta es considera que les zones periurbanes estan marginades. Es posa de manifest que hi ha una problemàtica derivada de la hiperutilització desordenada.

CONTAMINACIÓ I RESIDUS

- La valorització de residus municipals va arribar el 2016 al 39,31%, cinc punts per sobre de la mitjana comarcal.
- total de 10.887,36 tones de residus municipals. D'aquesta quantitat, els castellarencs i castellarenques van aportar 4.280,28 tones de deixalles a les àrees d'aportació voluntària i la Deixalleria Municipal que es van poder reutilitzar, reciclar o recuperar.
- El total de residus municipals generat a Castellar durant el 2016 va disminuir un 1,75% respecte el 2015. En valors absoluts, es van generar 194,09 tones menys de residus.
- Projecte Recooperem: respon al doble objectiu de garantir àpats a famílies en situació de vulnerabilitat socioeconòmica i d'evitar la generació de residus i el malbaratament alimentari (impulsat pel Consell Comarcal del Vallès Occidental i el Consorci per a la Gestió de Residus del Vallès Occidental). Al conjunt de la comarca, són 4.331 els àpats que es van repartir l'any passat, i gairebé dues tones els residus que es van evitar a través d'aquest projecte que va comptar amb la participació d'onze centres educatius de set municipis

QUÈ OPINA LA CIUTADANIA

- En els tallers deliberatius, es percep un estancament del percentatge de la recollida selectiva.

ESTALVI ENERGÈTIC

- La factura elèctrica i gas natural a l'Ajuntament va ascendir l'any 2017 a 689.517 euros, un import que suposa una reducció de 195.133 euros (un 22% menys) respecte la facturació de l'any 2016.
- Factura elèctrica: L'import de la factura elèctrica, va ascendir l'any 2017 a un total de 582.360 euros (un 25% inferior a 2016) i el consum elèctric de tots els subministraments de l'Ajuntament va arribar l'any 2017 a 3.745.157 KWh
- Gas natural: la factura va ascendir a 107.157 euros (es manté igual que en el 2016) i el consum les instal·lacions municipals va equivaler l'any 2017 a 1.850.926 KWh, el que suposa una reducció del 5% respecte l'any anterior.
- Plaques solars: 92 plaques solars fotovoltaïques i una superfície de 150 metres quadrats ubicades als terrats dels equipaments de Via Pública, el Parc de Bombers i el Pavelló de Puigverd. Aquestes plaques han injectat a la xarxa elèctrica, a 24/ de gener de 2018, un total de 485.612 KWh: Via pública 175.612 KWh, Bombers 159.770 KWh i Puigverd 150.600 KWh, des de l'inici de la seva instal·lació.

Durant el 2016 i 2017: Via pública 77.792 KWh, Bombers 76.123 KWh i Puigverd 73.320 KWh.

QUÈ OPINA LA CIUTADANIA

En els tallers deliberatius es percep un baix ús d'energies renovables; es considera necessari més innovació.

ÀMBIT ECONÒMIC

L'entorn econòmic

L'economia catalana

Catalunya compta en l'actualitat amb una economia més diversificada, oberta al exterior i amb un model de creixement més sostenible que abans de la crisi.

En el 2016, el PIB català va créixer un 3,5% (màxim històric), a una taxa igual que el 2015 però amb un patró de creixement més equilibrat que en anys anteriors, gràcies a una aportació positiva tant de la demanda interna com de l'externa. Va ser el tercer any consecutiu de creixement robust de l'economia catalana. Es tracta d'un creixement elevat, molt superior al del conjunt de la zona euro (1,8%), al de la resta d'economies avançades (1,7%) i, en general al dels països del nostre entorn.

S'ha de destacar:

- Increment notable del consum de les llars (2,7%) i una aportació positiva del sector exterior.
- La construcció repunta per primera vegada després de la crisi (3,2%) gràcies a la construcció d'habitatges.
- El turisme torna a batre rècord tant en nombre de visitants (18,1 milions de turistes estrangers, 4,3% més que en el 2015) com el colom de despesa (17.535M€, un 4% més).
- Superàvit comercial, 12,1% del PIB (tercer més elevat entre els països de la UE).
- Les exportacions de bens i serveis mantenen el ritme de creixement dels darrers anys, amb un increment del 4,1% en el 2016.
- És especialment destacable el creixement de les exportacions d'alt contingut tecnològic (creixement del 8,9%).
- L'alimentació, el motor i la indústria química lideren les vendes a l'exterior.
- Inversió exterior: Catalunya va rebre 5.052 M€ l'any 2016. Els principals inversors van ser els Països Baixos, Luxemburg, França, Alemanya i el Regne Unit.

Mercat de treball, una taxa d'atur encara elevada:

- Nombre d'afiliats a la seguretat social va créixer un 3,7% en el 2016, el ritme més elevat en una dècada.
- Es constata com l'intens procés de creació de treball els últims anys s'està produint en un context de moderació salarial .
- Una anàlisi del període 2008-2015 mostra també com la gran majoria dels trams salarials han perdut poder adquisitiu aquests anys. La taxa de risc de pobresa en el treball a Catalunya és preocupant, essent de les més altes d'Europa.
- La millora de l'economia en el 2016 ha comportat un increment dels ingressos de les llars i una reducció dels indicadors de referència dels nivells de desigualtat, però cada vegada és més evident que les dificultats són

agudes per determinats col·lectius que no perceben la recuperació de l'economia en la mesura necessària.

Anàlisi socioeconòmica del municipi

El desenvolupament econòmic i industrial de Castellar del Vallès ha estat molt relacionat amb el sector del tèxtil tot i que actualment, però, la principal activitat econòmica prové del sector serveis i de la indústria metal·lúrgica.

PIB (base 2010). 2015	Castellar del Vallès	Vallès Occidental	Catalunya
PIB (milions d'€)	545,1	25.946,30	215.640,80
PIB per habitant (milers d'€)	23,3	28,9	29
PIB per habitant (índex Catalunya=100)	80,3	99,7	100

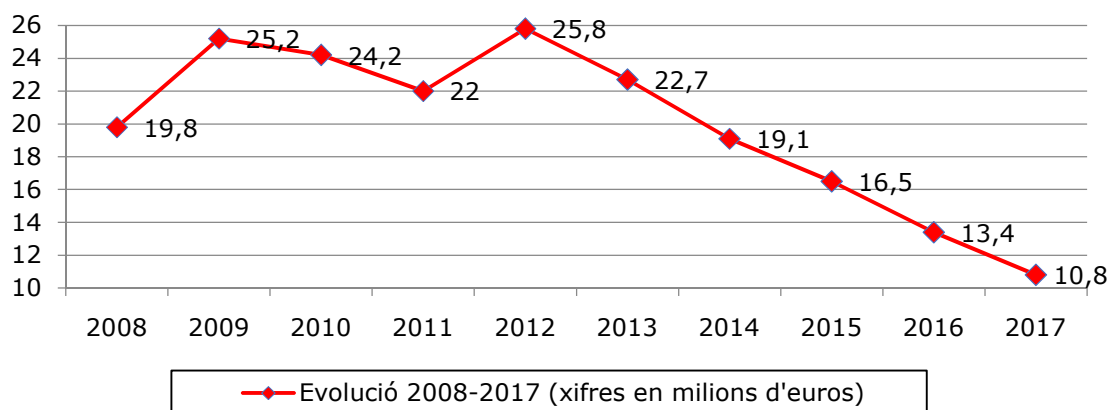
Font: Institut d'Estadística de Catalunya

L'Ajuntament de Castellar del Vallès ha reduït en els darrers quatre anys (2012-2016) el seu endeutament en un 48,12%, un percentatge superior al del conjunt dels ajuntaments de l'Estat espanyol, en què el deute ha disminuït en un 26,21%, segons dades que ha publicat el Banc d'Espanya.

Val a dir que Castellar va arribar al seu sostre d'endeutament l'any 2012, que ascendia a un total de 25,87 milions d'euros. A 31 de desembre de 2016, el consistori havia rebaixat el seu deute fins situar-lo en 13,42 milions, el que suposa un nivell d'endeutament del 51,70% sobre els ingressos corrents, lluny del límit legal del 110%.

La previsió és que aquest índex continuï baixant i se situï a finals de 2017 en un 43,70% i un deute total de 10,78 milions d'euros.

Deute de l'Ajuntament de Castellar del Vallès 2008-2017



Indústria

En les darreres dècades s'estan produint grans canvis en l'estructura econòmica: la terciarització de la base econòmica, la fragmentació dels processos de producció, l'obertura de les economies dels estats i l'augment de les relacions comercials, són alguns dels processos més destacats que defineixen aquests canvis. Aquests processos, malgrat que tenen una naturalesa global, també tenen una clara incidència local, tant pel que fa als mecanismes mitjançant els quals els sistemes productius locals s'adapten a les noves condicions, com pel que respecta a les noves oportunitats que aquests reptes plantegen.

Els polígons industrials, en tant que espais especialitzats en activitats econòmiques, són els àmbits on aquests processos es materialitzen amb més força i esdevenen uns elements de gran importància per garantir la competitivitat econòmica.

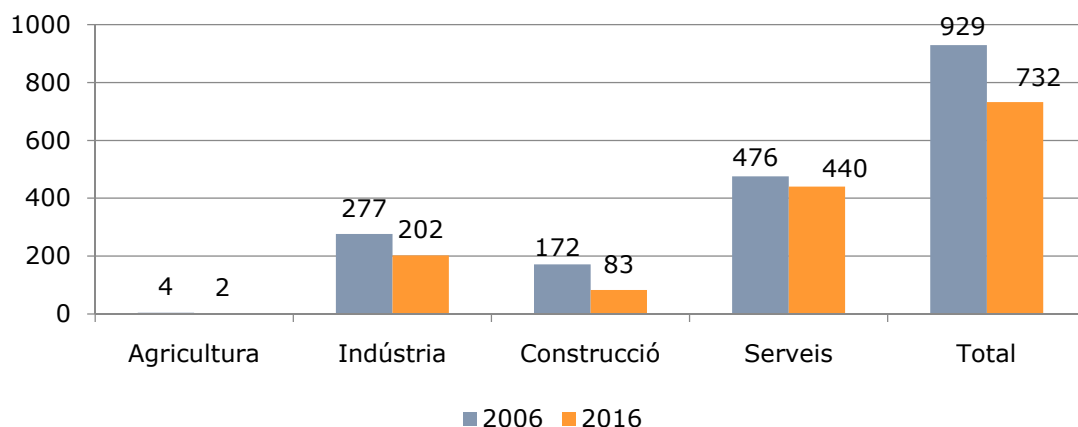
Segons les dades d'activitat econòmica municipal Castellar compta a desembre de 2016 amb 732 empreses: 60,11% corresponen al sector terciari, 39,62% al secundari i el 0,27% restant al primari.

Actualment Castellar del Vallès manté una activitat industrial molt per sobre tant de la comarca com de la província, a nivell relatiu, amb un 28,3% de les empreses dins d'aquest sector, mentre que a la comarca aquest percentatge és del 16,7%.

Per tant, aquesta activitat segueix sent una activitat clau en el municipi. Malgrat tot, l'evolució indica un fort creixement del sector serveis que actualment ja és del 59,6% de les empreses del municipi, però en canvi, molt per sota de la comarca que té el nivell del 72,8%.

L'activitat de Castellar també té un potencial de creixement dins del sector serveis.

Evolució del número d'empreses 2006-2016



Font: Regidoria de Dinamització Econòmica (2016)

D'altra banda, Castellar del Vallès té un comportament negatiu des del 2008 fins ara a nivell d'evolució del nombre d'empreses del territori: és el 6è municipi que més empreses ha perdut en termes relatius, afectant principalment la construcció i la indústria, amb dades més negatives que les de la comarca (tot i el canvi de tendència que s'observa i que queda comprovat en l'àmbit nominal, ens trobem que

en el període 2012 a 2016 continua sent dels municipis dins de les comarques que més empreses perd; el 6,33% de l'activitat industrial i un 9,78% de la construcció. En canvi, el sector serveis sí que creix un 7,06%. De totes maneres, en el conjunt d'empreses, el municipi se situa en la quarta posició dels 23 municipis en nombre d'empreses perdudes en aquest període.

Evolució del número d'empreses 2011-2016

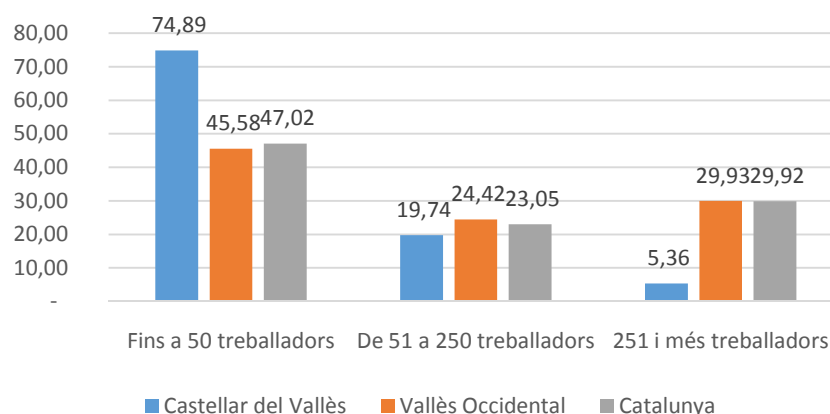
Empreses per sectors	2011	2012	2013	2014	2015	2016
Agricultura	1	2	2	2	2	2
Indústria	230	212	191	201	214	202
Construcció	105	83	82	74	70	83
Serveis	418	417	397	409	431	440

Font: Observatori Econòmic Municipal

A Castellar del Vallès les empreses amb menys de 50 treballadors són les més abundants. Representen el 74,89% del nombre de treballadors totals, molt superior al percentatge comarcal i català.

Pel que fa a la grandària d'empreses, des del 2008 fins ara, Castellar disposa d'una ràtio de treballadors per empresa més petita, passant del 6,15 treballadors per empresa als actuals 7,3.

Nombre de treballadors/es de les empreses (comptes de cotització) 2016



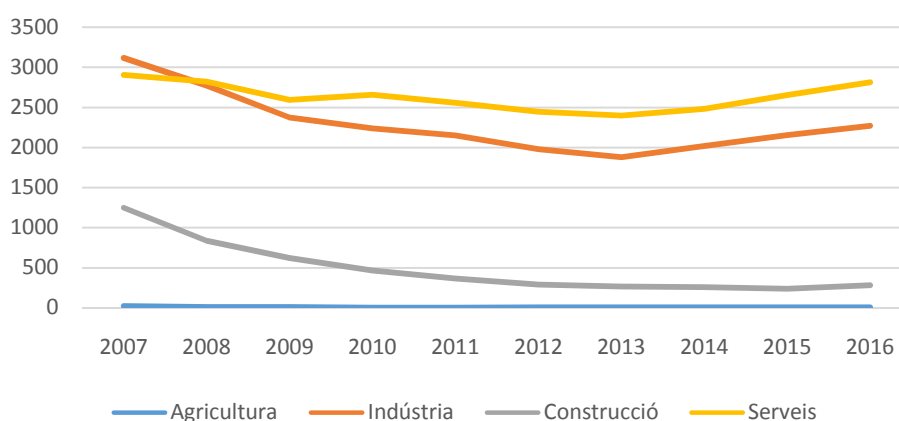
Font: Institut d'Estadística de Catalunya

Un comportament similar es produeix quan es comparen les persones assalariades per sectors d'activitat. El municipi presenta un nivell d'ocupació molt més alt en relació a l'activitat industrial, del 41,3%, mentre que a la comarca és d'un 23,8%: aquesta dada reflecteix la importància que té aquest sector pel municipi.

Podem afirmar també que el sector serveis té potencial de creixement en relació a l'ocupació del municipi, ja que tan sols té un pes del 52,8% de les persones assalariades del municipi mentre que al Vallès Occidental és del 71,1%.

El mercat de treball al propi municipi s'ha reactivat en els darrers anys, però molt lluny encara dels casi 7.500 llocs de treball de finals de l'any 2006 als només 5.493 actuals a finals de l'any 2016.

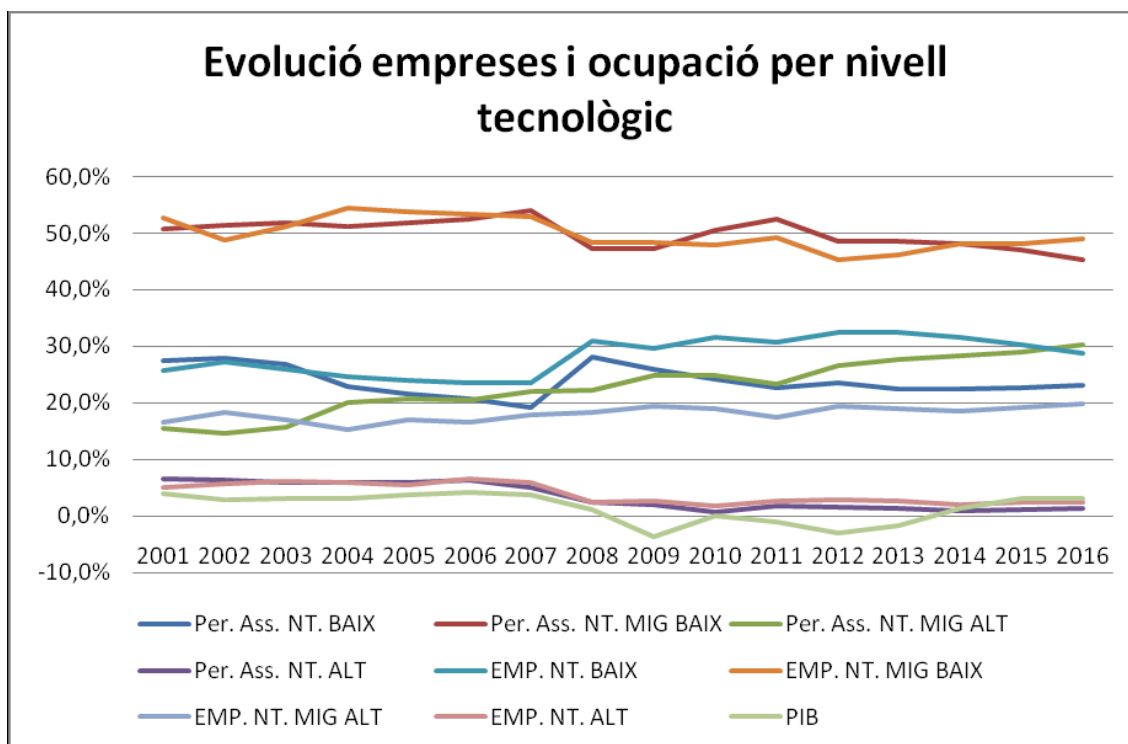
Evolució sectorial assalariats 2007-2016



Font: Observatori Econòmic Municipal

Nivell tecnològic

Classificant les activitats econòmiques pel seu nivell tecnològic s'obté que les de nivell alt són minoritàries i que no són sensibles a l'evolució del PIB a diferència de tota la resta que sí mostren aquesta sensibilitat. De les activitat econòmiques que més pes tenen al municipi, són les de nivell mig baix seguides de les de nivell baix (les qual semblen entrar en fase de decreixement) i les de nivell mig alt que comencen a guanyar pes.



*Font: Anàlisi socioeconòmica del municipi 2017 –
Regidoria de Dinamització Econòmica*

El sector industrial que té nominalment més treballadors correspon a les empreses de nivell tecnològic mig-baix però aquesta activitat és molt sensible al comportament cíclic de la economia. En canvi, el grup d'empreses de nivell tecnològic mig-alt té poc pes en l'històric de la economia local però manté un comportament més estable i en permanent creixement.

En els tallers deliberatius es posa en valor l'actual base industrial de què es disposa per créixer cap a una ocupació qualificada, els bons preus dels solars i naus buides disponibles i la modernització de la zona dels polígons amb la fibra òptica.

No obstant, es percep una manca de creació d'indústria i de comerç de proximitat i de modernització d'infraestructures en el polígons. Es considera que no es potencia un indústria al voltant del coneixement ni s'aprofiten les sinèrgies que pot generar la col·laboració entre empreses. Es considera que cal apostar més per la innovació i per la competitivitat amb una estratègia clara a llarg termini per a la indústria ubicada a Castellar.

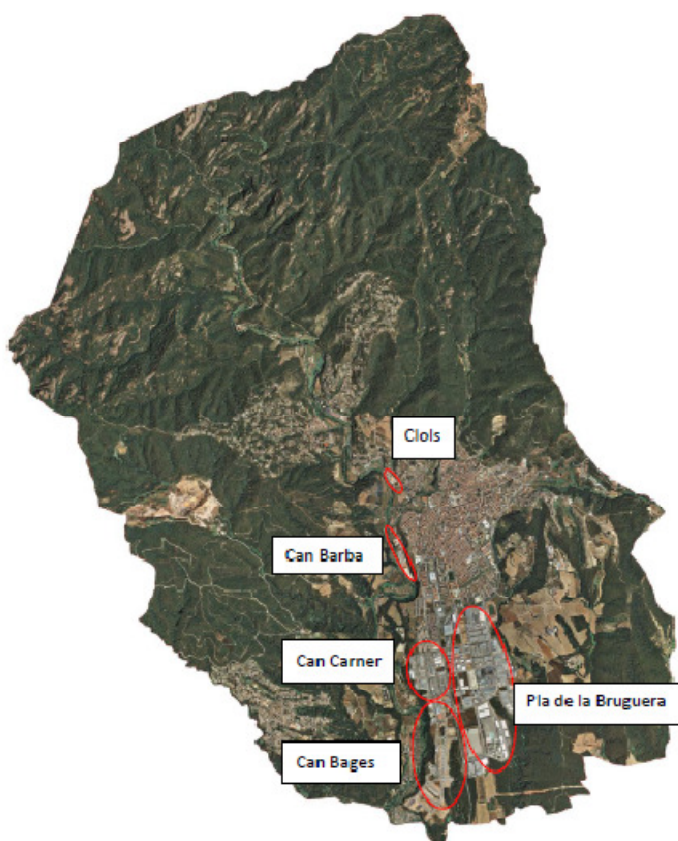
Situació dels Polígons d'Activitat Econòmica a Castellar del Vallès

Segons la darrera actualització del POUM (Pla d'Ordenació Urbanística Municipal), de la superfícies total municipal, el 81,60%, 3.520ha, corresponen a sòl no urbanitzable, l' 1,36%, 59ha, a sòl urbanitzable i el 17,04% restant. 731ha a sòl urbà:

	Distribució del sòl industrial construït (%)	Distribució del sòl industrial no ocupat (%)	Polígon industrial per construir (%)
Pla de la Brugera	80	79	
Can Carner	15	8	
Can Bages	--	--	100
Can Barba		10	
Clois	5	3	
Total	100	100	100

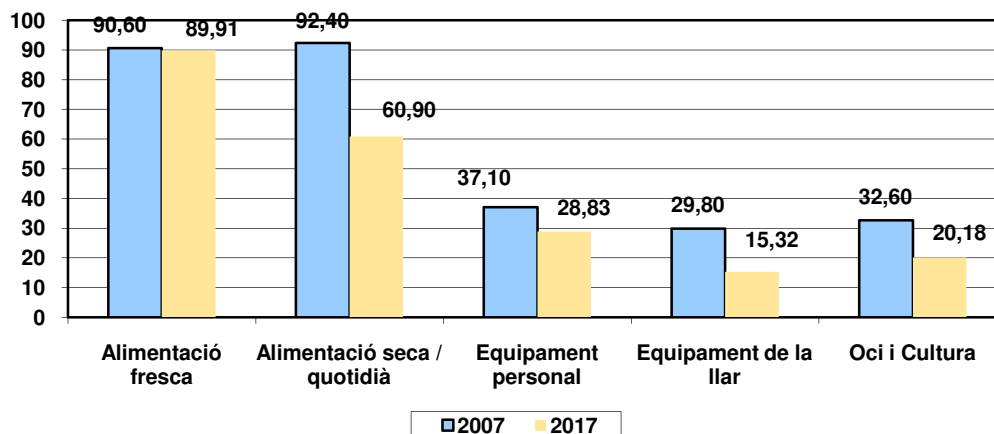
*Font: Anàlisi socioeconòmica del municipi 2017 –
Regidoria de Dinamització Econòmica*

En relació al polígon industrial que està per construir, a Can Bages, està prevista una distribució del 67% per a la ubicació de petites empreses; 17% per a mitjanes empreses i el 16% restants a grans empreses.



Comerç i serveis

Hàbits de compra a Castellar



Font: Estudi Hàbits de Compra (abril 2008): Cambra de Comerç de Sabadell
Enquesta Illa del Centre (febrer 2017): Ajuntament de Castellar

Castellar disposa (seegons dades de la Regidoria de Dinamització Econòmica – juny 2017) :

680 locals comercials al municipi

- Botigues (26%)
- Establiments de serveis (40%)
- Locals buits (33%)

Botigues per sectors:

- 16% alimentació
- 21% lleure i cultura
- 40% equipament de la persona
- 19% equipament de la llar
- 4% farmàcia, drogueria i productes de neteja.

L'Illa del centre: projecte iniciat el passat mes de juny de 2017 a l'espai central del municipi i que té com a objectius principals millorar la qualitat de l'espai urbà, potenciar aquesta zona com a pol comercial, pacificar el trànsit de vehicles i facilitar la mobilitat dels vianants.

En els tallers deliberatius es posa en valor l'atractiu de l'entorn, tant natural com de restauració i comerç, que té el municipi.

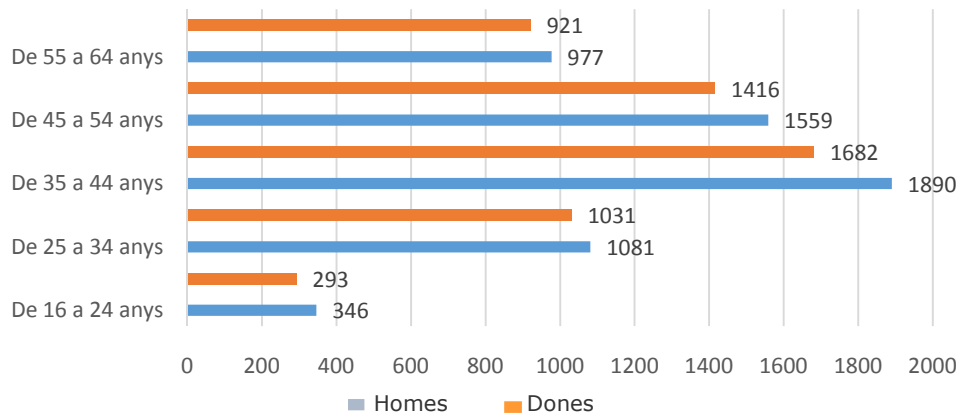
No obstant, es percep una manca de definició del comerç a Castellar i de difusió i foment dels serveis que ofereix la iniciativa privada. Es considera que s'han perdut potencials elements de teixit social que propicien el cooperativisme, l'economia social – solidària – sostenible i un comerç de proximitat.

Mercat de treball

Població activa

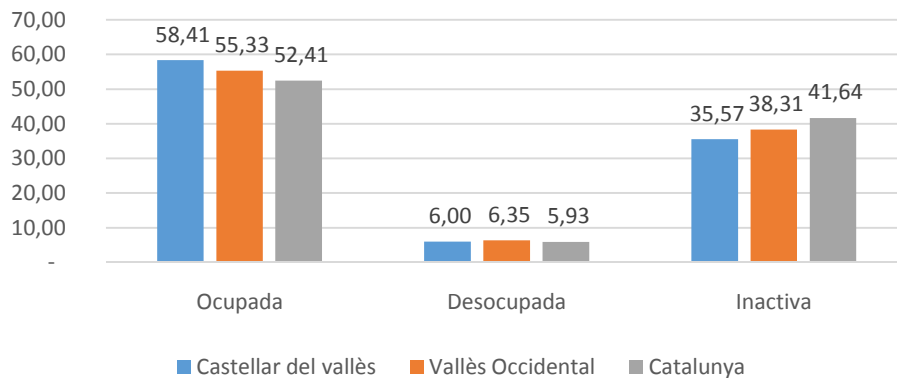
La població activa a Castellar del Vallès registrada l'any 2017 era d'11.196 persones.

Població activa registrada any 2017



Font: Informació estadística local Hermes, Diputació de Barcelona 2017

Relació amb l'activitat de la població de 16 anys i més (any 2015)



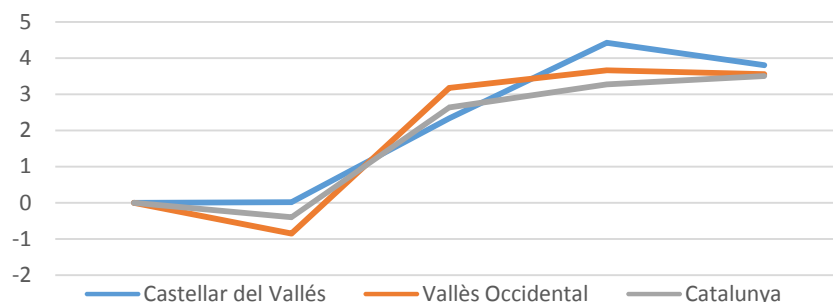
Font: Institut Nacional d'Estadística (Cens de Població i Habitatge de 2011)

El percentatge de persones ocupades a Castellar del Vallès és més elevat que en l'àmbit comarcal i català. Per tant, el nivell de població inactiva al municipi està per sota del nivell del Vallès Occidental i Catalunya.

La proporció de persones majors de 16 anys afiliades, és a dir, amb treball legalitzat, a Castellar del Vallès és superior que al Vallès Occidental i Catalunya.

L'afiliació a la Seguretat Social segons el municipi del "compte de cotització" té en compte la totalitat de llocs de treball del municipi, independentment d'on resideixen les persones que els ocupen.

Evolució de afiliacions a la SS (Desembre 2012 – Desembre 2016)



Font: Institut d'Estadística de Catalunya

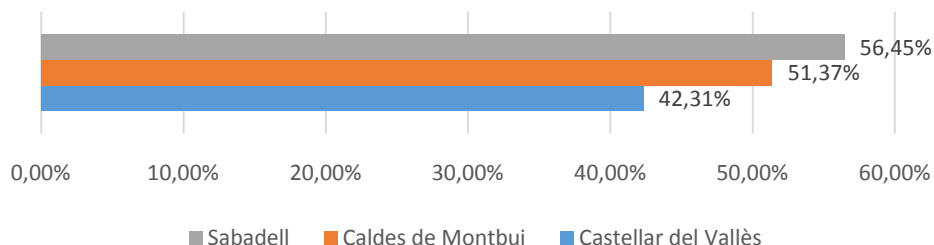
Des de 2012, a Castellar del Vallès ha crescut ràpidament el nombre d'afiliacions.

A Castellar del Vallès les empreses amb menys de 50 treballadors són les més abundants. Representen el 74,89% del nombre de treballadors totals, molt superior al percentatge comarcal i català.

Treballar a Castellar

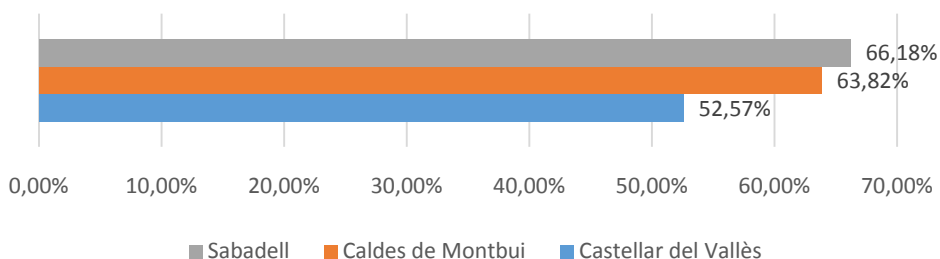
La centralitat de Castellar del Vallès en termes de mobilitat obligada per raó de treball mostra que un 42,31% dels residents ocupats treballa dins del mateix municipi. Això indica que moltes de les persones residents al municipi s'han de desplaçar fora per anar a treballar amb freqüència.

Autocontenció de la població ocupada resident (població ocupada resident % residents ocupats dins del municipi) 2016



Font: Institut d'Estadística de Catalunya – Observatori Municipal econòmic de Castellar del Vallès (Desembre 2016)

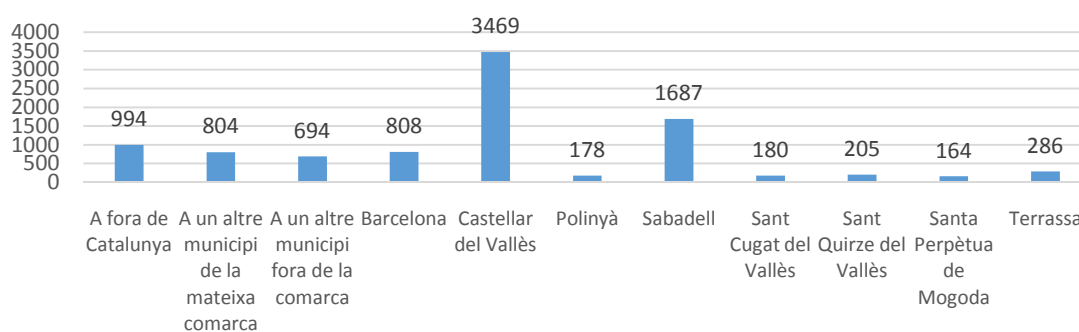
Autosuficiència dels llocs de treball localitzats (percentatge dels llocs de treball existents en un municipi que són ocupats per persones del mateix municipi.) 2016



Font: Institut d'Estadística de Catalunya – Observatori Municipal econòmic de Castellar del Vallès (Desembre 2016)

Els mateixos residents de Castellar constitueixen el grup majoritari de persones que treballen al municipi.

Destí lloc de treball 2016

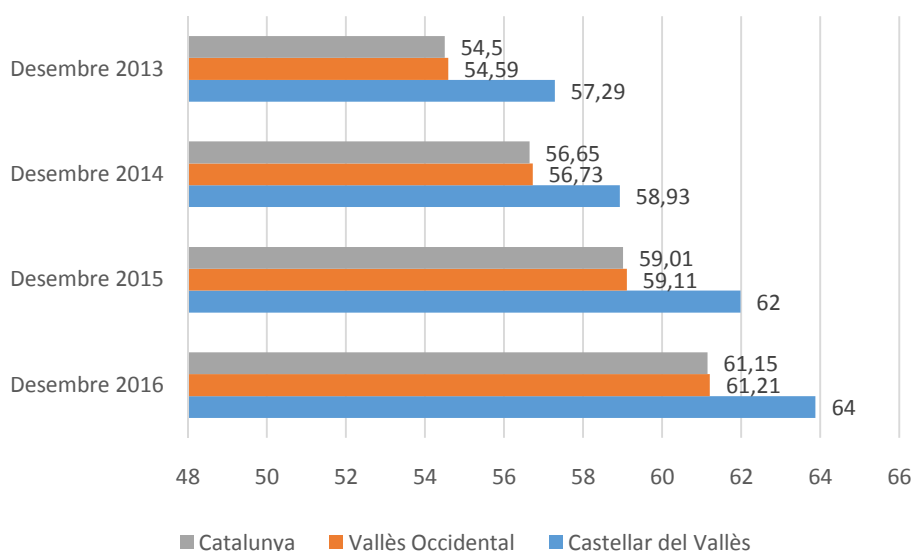


Font: Institut d'Estadística de Catalunya – Observatori Municipal econòmic de Castellar del Vallès

Afiliació a la seguretat social

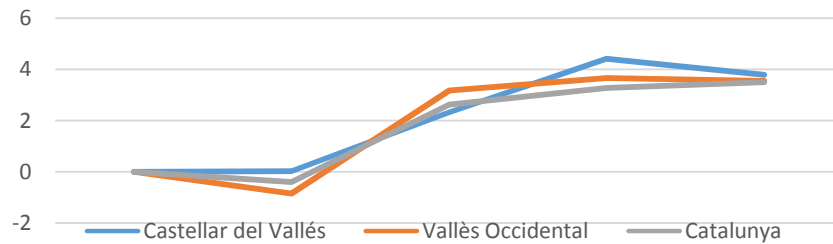
La proporció de persones majors de 16 anys afiliades, és a dir, amb treball legalitzat, a Castellar del Vallès és superior al Vallès Occidental i Catalunya: augmenta en 7 punts en els darrers quatre anys.

Persones afiliades des de 15 a 65 anys any 2016



Font: Institut d'Estadística de Catalunya

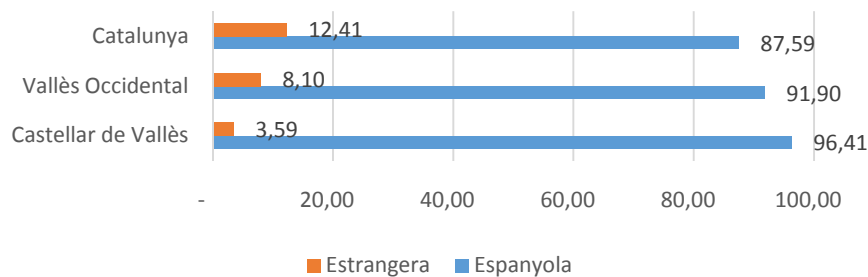
Evolució de afiliacions a la SS (Desembre 2012 – Desembre 2016)



Font: Institut d'Estadística de Catalunya

El percentatge de persones de nacionalitat estrangera afiliades a la Seguretat Social de Castellar del Vallès és inferior que el percentatge comarcal i català: un 96,41% és de nacionalitat espanyola.

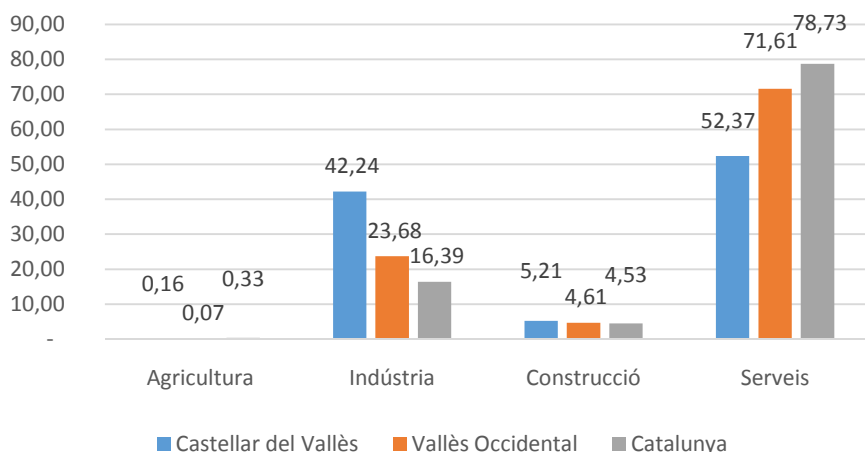
Percentatge de persones nacionals i estrangeres afiliades a la SS 2016



Font: Institut d'Estadística de Catalunya

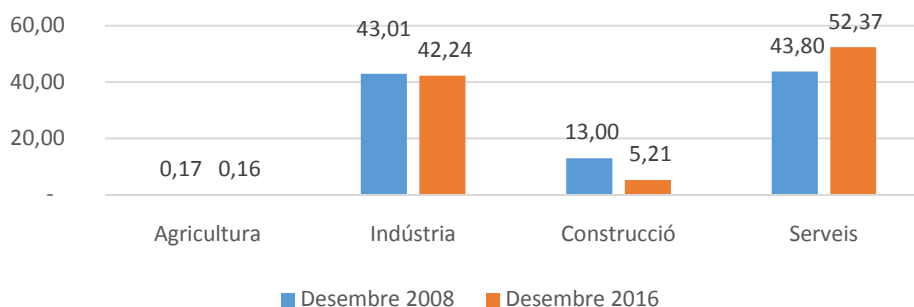
Pel que fa al comportament de la contractació al llarg de l'any 2016: mentre que al Vallès Occidental la contractació laboral s'està materialitzant clarament en el sector serveis amb percentatges del 71,61%, en el municipi és només del 52,37%. En canvi, on tenim un nivell de contractació molt més elevat, és en el sector industrial, 42,24%, enfront de la comarca, 16,39%.

Règim general 2016



Font: Departament d'Empresa i Ocupació de la Generalitat
(Observatori d'Empresa i Ocupació)

Evolució afiliada al règim general per règim d'activitat 2008-2016



Font: Departament Empresa i Ocupació de la Generalitat
(Observatori Empresa i Ocupació)

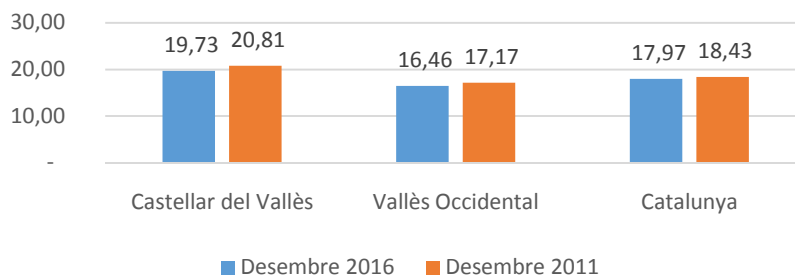
Autònoms

Respecte a els treballadores/es autònoms/es, Castellar del Vallès ha reduït en 1,08% el percentatge total de treballadors autònoms respecte el 2011. Així i tot, el municipi, amb prop d'un 20%, manté nivells més elevats que la mitjana comarcal i catalana (que està al voltant del 16% i 17%).

Els/les treballadors/es autònoms/es i els/les que treballen per compte aliè es dediquen a activitats parcialment diferents: la creació d'ocupació en el règim d'autònoms s'ha concentrat especialment en les activitats dirigides als serveis (70,42%) seguida del sector de la construcció.

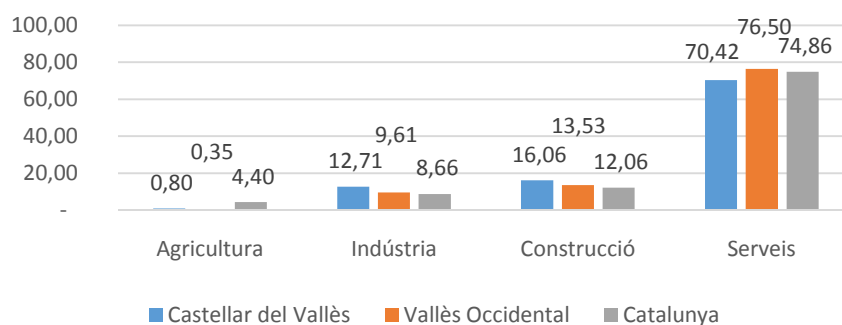
No obstant, es percep una falta d'iniciativa -privada i institucional- que fomenti la creació d'empreses i ocupació pròpia.

%/ total treballador/es afiliats/es



Font: Institut d'Estadística de Catalunya

Població afiliada al règim d'autònoms per règim d'activitat 2016

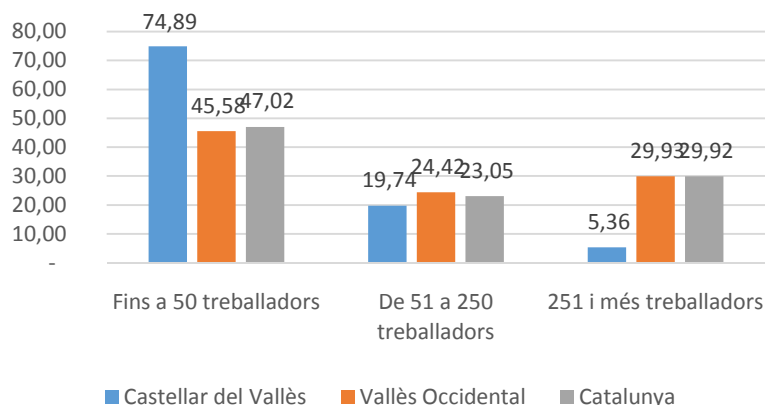


Font: Institut d'Estadística de Catalunya

Tipologia de contractació

El 74,89% de treballadors/es contractats a Castellar del Vallès ho són per empreses de fins a 50 treballadors (molt per sobre de la mitjana comarcal i catalana).

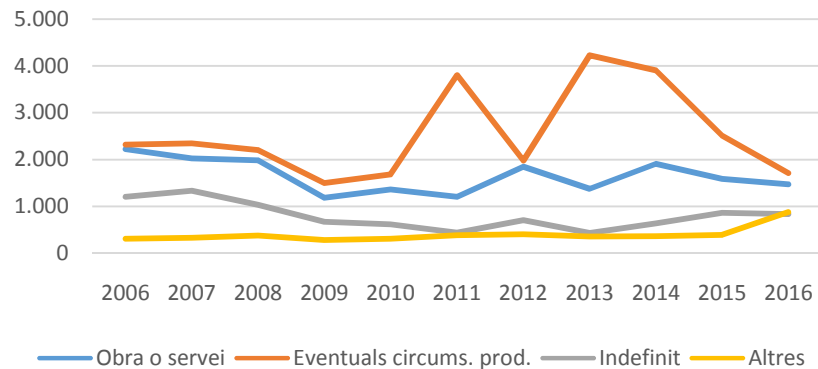
Nombre de treballadors/es de les empreses (comptes de cotització) 2016



Font: Institut d'Estadística de Catalunya

El 52,37% està afiliada al règim general dels serveis (Castellar del Vallès és un municipi fortament industrialitzat en el que el 42,24% de les persones treballadores afiliades al règim general ho estan en aquest sector). No obstant, en els últims 8 anys, canvi cap al sector dels serveis.

Tipus de contracte. Evolució 2006-2016



Font: Departament Empresa i Ocupació de la Generalitat
(Observatori Empresa i Ocupació)

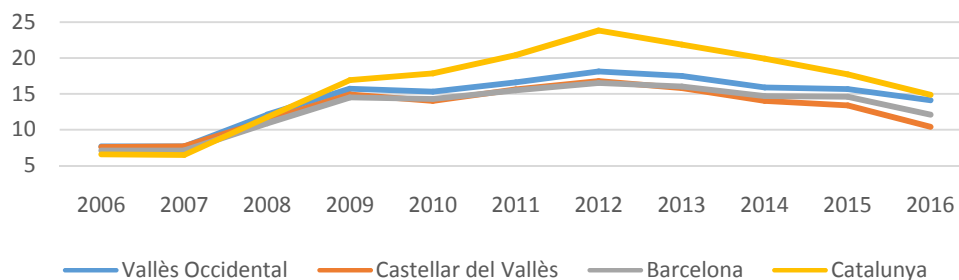
Tot i que els contractes eventuals són els que hi ha amb més nombre al municipi, des de 2013 (on van assolir el seu pic) han baixat notablement situant-se en 1.708 a finals del 2016.

Les dades indiquen que el percentatge de persones ocupades a temps parcial a Castellar del Vallès és molt similar als nivells comarcals i catalans (11%), però el percentatge de llocs de treball no qualificats és lleugerament inferior.

Taxa d'atur

La taxa d'atur registrat recull la proporció de persones que consten com a demandants actives d'ocupació a les Oficines de Treball sobre el total de persones actives i que, alhora, reuneixen els requisits legals per ésser considerades com a aturades. Això explica per què l'atur registrat ofereix sempre uns valors inferiors a altres fonts basades en enquestes com l'EPA.

Taxa d'atur registrat (període 2006 - 2016)

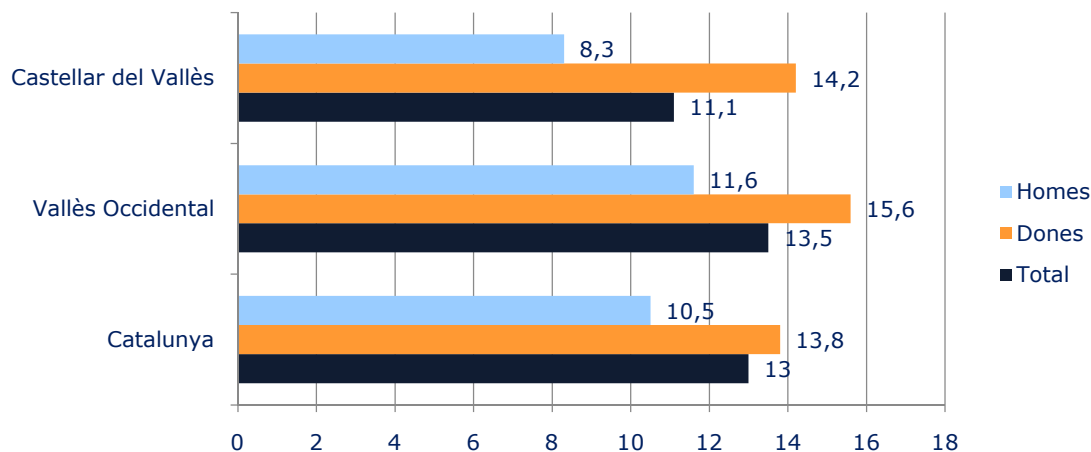


Font: Institut d'Estadística de Catalunya

Des del 2012 ha disminuït la taxa d'atur registrat a Castellar del Vallès i se situa en nivells inferiors als del Vallès Occidental i Catalunya.

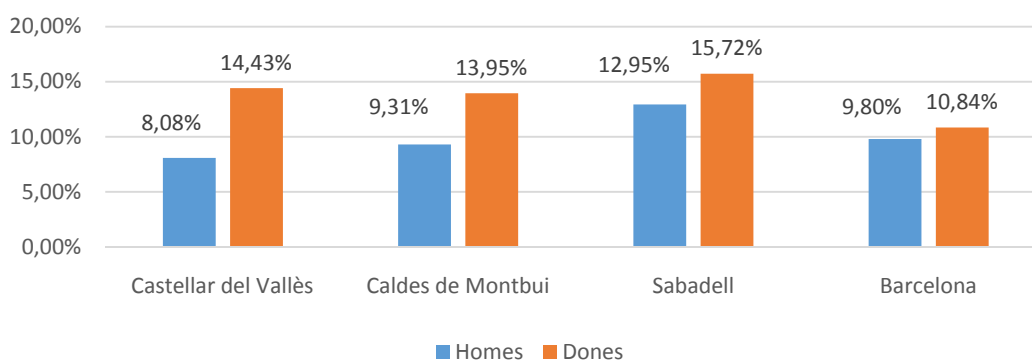
La taxa d'atur registrat a Castellar del Vallès se situa a l'11,1%: el nivell del municipi se situa per sota del nivell català i en setena posició comarcal sobre un total de 23 municipis amb dades disponibles.

Taxa d'atur registral, desembre 2016



Font: Informe Desigualtat i Pobresa al Vallès Occidental

Perfil de l'atur registrat per sexe. Gener 2017

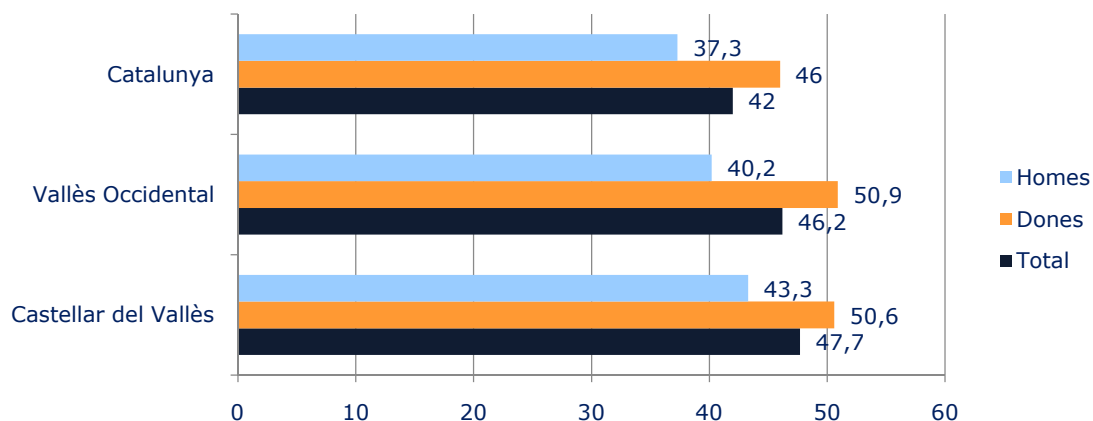


Font: HERMES – Observatori Econòmic Municipal

Mentre que la taxa d'atur registrat en homes és menor a Castellar del Vallès que a ciutats com Barcelona, Sabadell i Caldes de Montbui, la taxa d'atur registrat en dones és notablement superior a la de Barcelona i a nivells similars a Caldes de Montbui i Sabadell.

Pel que fa a l'atur de llarga durada,% de persones aturades de llarga durada sobre persones aturades, Castellar es situa en la divuitena posició comarcal sobre un total de 23 municipis amb dades disponibles.

% de persones aturades de llarga durada sobre persones aturades 2016



Font: Informe Desigualtat i Pobresa al Vallès Occidental

Cobertura prestacions per desocupació desembre 2016

Nivell de cobertura sobre persones en atur	59,9%
Contributives	27,0%
Assistencial	27,8%
Renda activa	4,9%
Prog.Activació per a l'ocupació	0,2%
Total prestacions:	743
Total persones en atur:	1.240

Font: Observatori Econòmic Municipal

A Castellar disposem de diferents punts de suport a les persones en atur o que volen buscar alternatives a les seves feines actuals:

- Servei Local d'Ocupació: Castellar disposa del servei d'intermediació laboral adreçat tant a empresaris com a demandants d'ocupació. Mitjançant la publicació d'ofertes de treball es facilita als empresaris una preselecció de currículums que s'adeqüen al perfil que han definit prèviament. De la mateixa manera, aquesta gestió d'ofertes permet als demandants d'ocupació presentar les seves candidatures als llocs de treball oferts.

Informe general demandants registrats/des a 31/10/16

Període	Nombre d'altres	% total
1r trim 2016	78	31,58
2n trim 2016	80	32,29
3r trim 2016	71	28,74
4rt trim 2016	18	7,29
TOTAL	247	100

Font: Mesa ocupació Ajuntament Castellar reunió 23/11/2016

Ofertes SLO A 31/10/16

Període	Llocs treb. ofertats	Llocs treb. coberts	Contactats /des	Enviats/de
1r trim 2016	18	11 61,11%	171	93
2n trim 2016	145	63 43,45%	985	609
3r trim 2016	48	18 37,50%	764	495
4rt trim 2016	48	37 77,08%	633	357
TOTAL	259	129 49,81%	2.553	1.554

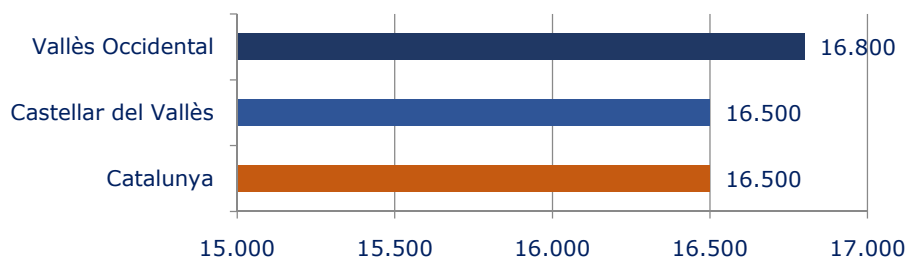
Font: Mesa ocupació Ajuntament Castellar reunió 23/11/2016

- El Club de la Feina és un espai d'accés lliure per a les persones usuàries de la borsa de treball amb tot allò necessari per buscar feina de forma autònoma.

Renda Familiar

El nivell de Renda Familiar Disponible Bruta (RFDB) per habitant de Castellar del Vallès se situa al nivell de Catalunya, però lleugerament per sota del Vallès Occidental: posició comarcal, 8è lloc (de + a - import) sobre un total de 22 municipis amb dades disponibles.

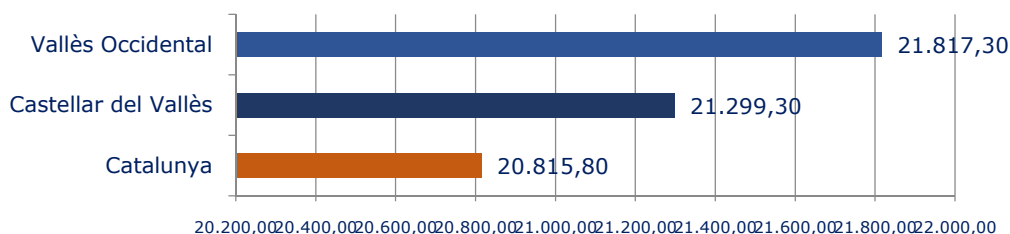
Renda familiar disponible bruta per habitant, 2014 (xifres en euros)



Font: Institut d'Estadística de Catalunya

En quant a als rendiments de treball, Castellar es situa en la setena posició a nivell comarcal sobre un total de 22 municipis amb dades disponibles.

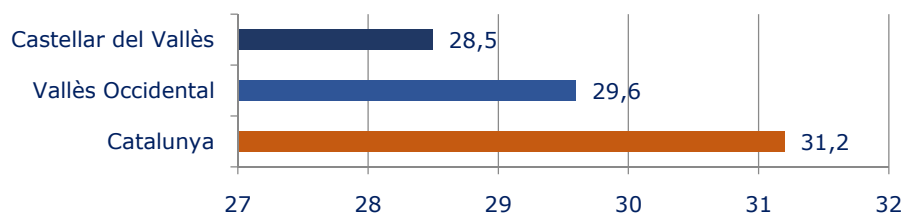
Import mitjà dels rendiments del treball, 2014



Font: Informe Desigualtat i Pobresa al Vallès Occidental

Pel que fa a la variació entre les rendes (entès com a rendes inferiors al 60% de la mediana catalana), Castellar se situa en la vuitena posició comarcal: 8è lloc (de - a +) sobre un total de 22 municipis amb dades disponibles.

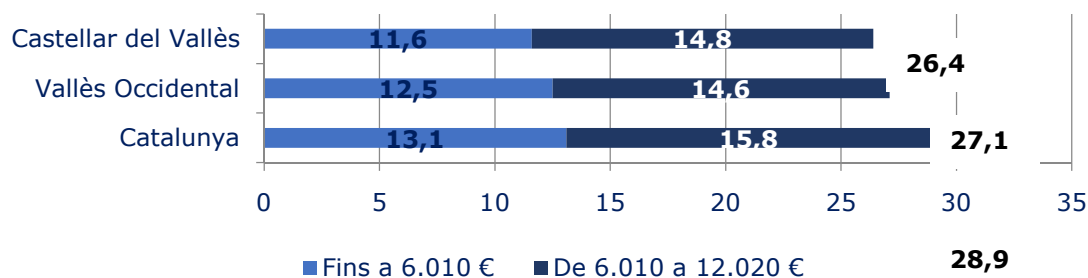
Desigualtat de renda, 2013 (% de rendes inferiors al 60% de la mediana catalana)



Font: Informe Desigualtat i Pobresa al Vallès Occidental

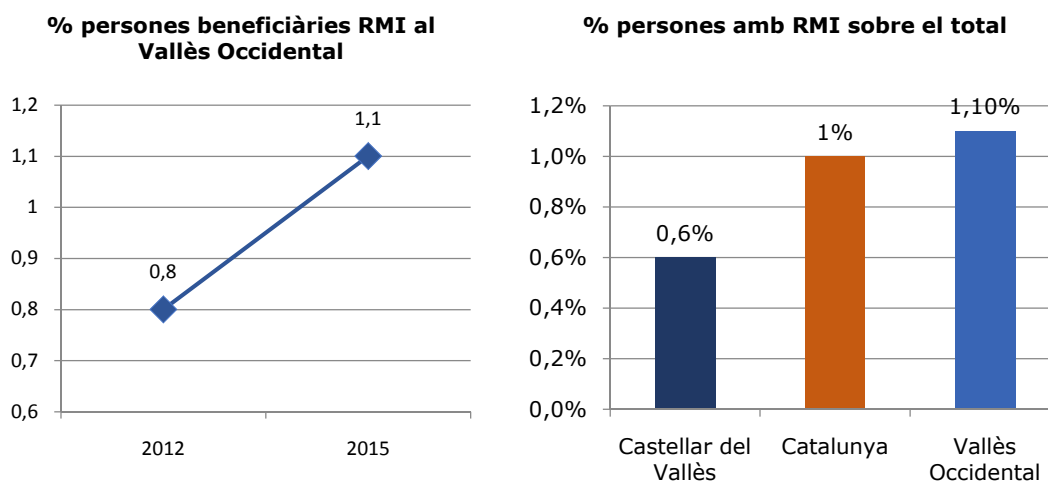
I si observem el percentatge de declarants amb rendiments del treball fins a 12.020 € en el 2014, Castellar es situa en la desena posició comarcal sobre un total de 22 municipis amb dades disponibles.

% de declarants amb rendiments del treball fins a 12.020 €



Font: Informe Desigualtat i Pobresa al Vallès Occidental

3.529 persones han estat beneficiàries de la Renda Mínima Inserció (RMI) l'any 2014.



Font: Informe Desigualtat i Pobresa al Vallès Occidental

Formació

Castellar disposa d'una oferta variada de formació per adults i diversitat de programes de suport a l'educació. Els objectius són qualificar, perfeccionar i reciclar als participants amb una formació teòrico-pràctica que els permeti una inserció laboral qualificada:

- Cursos de formació ocupacional (amb 44 alumnes inscrits a juny de 2017).
- Escola Municipal d'Adults (amb 389 alumnes inscrits a juny de 2017).
- Oferta de cursos de formació continua El Mirador (amb 543 alumnes inscrits a juny de 2017).
- Oferta de cursos de formació continua Centre de Serveis.
- Cicles Formatius: tres de grau mitjà: gestió administrativa, jardineria i floristeria i producció agroecològica; i un de grau superior: paisatgisme i medi rural) o (cursos de formació ocupacional, escola taller, PFI...).

Cada any es programa l'oferta atenent a la demanda dels interessats i als convenis de col·laboració que es signen amb altres administracions.

En els tallers deliberatius es posa en valor els espais de formació, els cicles formatius de la família agrària i l'escola d'adults com a model reconegut i de nivell.

No obstant, es percep que no es dóna prou valor a la relació públic-privada per promocionar la formació necessària amb una oferta educativa més de competències transversals i personals (hi ha poca relació entre els estudiants i el sector empresarial). Indiquen que manca més oferta formativa professional, enfocada sobretot en la preparació per a la indústria 4.0 a nivell laboral (preparar a la ciutadania per a la transformació digital), així com en la pròpia indústria on cal un pla per detectar les necessitats de formació en les empreses. Consideren que els serveis actual d'orientació estan molt estancats.

Promoció de la Vila

En els tallers deliberatius es posa en valor l'atractiu de l'entorn natural, la diversitat dels sectors de comerç, l'alt nivell associatiu i la potencial dinàmica de creixement que es pot assolir.

No obstant, es percep una manca d'estratègia de com i amb què volem promocionar Castellar així com de posicionament (projecte de ciutat a partir del qual es pugui crear/recuperar un sentiment de pertinença i atracció), manca d'oficina de turisme, fires, etc. També s'indica que troben a faltar la participació de les entitats i els agents socials del municipi en la promoció de la vila, potenciar la relació entre empreses i entitats.

RESUM I CONCLUSIONS

- El desenvolupament econòmic i industrial de Castellar del Vallès ha estat molt relacionat amb el sector del tèxtil tot i que actualment, però, la principal activitat econòmica prové del sector serveis i de la indústria metal·lúrgica.
- L'Ajuntament de Castellar del Vallès ha reduït en els darrers quatre anys (2012-2016) el seu endeutament en un 48,12%. La previsió és que aquest índex continuï baixant i se situï a finals de 2017 en un 43,70% i un deute total de 10,78 milions d'euros (pendent actualització dada a 31/12/2017)-
- Declaració de Can Roqueta (Abril de 2017): un total de catorze municipis (entre ells Castellar del Vallès) han segellat la declaració conjunta per a la millora del desenvolupament econòmic del territori i la prestació de serveis ocupacionals i per a l'empresa. L'aliança pretén assolir una "Estratègia territorial d'ocupació i desenvolupament econòmic" de la conca del Ripoll i la riera de Caldes, d'acord amb el que preveu el desplegament de la Llei 13/2015, d'Ordenació del Servei Públic d'Ocupació de Catalunya (SOC).

INDÚSTRIA:



- Castellar disposa de dos sectors d'activitat principals: indústria i serveis, amb empreses petites majoritàriament: apostar per la indústria atenent a les particularitats, forteses i febleses de Castellar ja que el municipi disposa de recursos per atraure a les empreses d'aquest sector.

Desembre de 2016: 732 empreses (60,11% sector terciari, 39,62% secundari i 0,27% primari).

Activitat industrial molt per sobre de la comarca: 28,3% de les empreses dins d'aquest sector, mentre que a la comarca aquest percentatge és del 16,7%.

Fort creixement del sector serveis: 59,6% de les empreses del municipi, però molt per sota de la comarca que té el nivell del 72,8%.

- A Castellar del Vallès les empreses amb menys de 50 treballadors són les més abundants. Representen el 74,89% del nombre de treballadors totals, molt superior al percentatge comarcal i català. La mitjana que tenim de treballadors per empresa, de 7,3,
- El municipi presenta un nivell d'ocupació molt més alt en relació a l'activitat industrial, del 41,3%, mentre que a la comarca és d'un 23,8%: aquesta dada reflecteix la importància que té aquest sector pel municipi.
- Nivell tecnològic: les activitat econòmiques que més pes tenen al municipi, són les de nivell mig baix (són molt sensibles al comportament cíclic de la economia) seguides de les de nivell baix (les qual semblen entrar en fase de decreixement) i les de nivell mig alt que comencen a guanyar pes.
- Polígons d'activitat econòmica: a Castellar es disposa de cinc polígons industrials: Pla de la Bruguera, Can Carner, Can Bages (per construir), Can Barba i Clois. El Pla de la Bruguera i Can Carner suposen, en conjunt 219,1 ha de sòl per activitats econòmiques. Aquest sòl per activitats econòmiques suposa el 4,9% de la superfície total del municipi

QUÈ OPINA LA CIUTADANIA

- Es posa en valor l'actual base industrial de què es disposa per créixer cap a una ocupació qualificada, els bons preus dels solars i naus buides disponibles i la modernització de la zona dels polígons amb la fibra òptica.
- Castellar té capacitat per incrementar la massa industrial ja sigui amb la construcció de noves naus com d'ocupació de les existents a dia d'avui desocupades.
- Es percep una manca de creació d'indústria i de comerç de proximitat i de modernització d'infraestructures en el polígons.
- Es considera que no es potencia un indústria al voltant del coneixement i aprofitar les sinèrgies que la col·laboració entre empreses pot oferir. Es considera que cal apostar més per la innovació i per la competitivitat amb una estratègia clara a llarg termini per a la indústria ubicada a Castellar.



- Es percep una manca de creació d'indústria i de comerç de proximitat i de modernització d'infraestructures en el polígons. Es considera que no es potencia un indústria al voltant del coneixement ni s'aprofiten les sinèrgies que pot generar la col·laboració entre empreses. Es considera que cal apostar més per la innovació i per la competitivitat amb una estratègia clara a llarg termini per a la indústria ubicada a Castellar.

COMERÇ:

- Castellar disposa de 680 locals comercials (botigues 26%, establiments de serveis 40%, locals buits 33%). La distribució de les botigues: la concentració es situa en l'àmbit de l'equipament de la persona (40%), seguida de lleure i cultura (21%), equipament de la llar (19%), alimentació (16%) i per últim farmàcia, drogueria i productes de neteja (4%).

QUÈ OPINA LA CIUTADANIA

- Es percep una manca de definició del comerç a Castellar i de difusió i foment dels serveis que ofereix la iniciativa privada. Es considera que s'han perdut potencials elements de teixit social que propicien el cooperativisme, l'economia social – solidària – sostenible i un comerç de proximitat.

MERCAT DE TREBALL

- Població activa a 1 de gener 2017: 11.196 persones. Amb dades de 2015, un 58,41% de la població activa del municipi estava ocupada (percentatge més elevat que en l'àmbit del Vallès Occidental) i destaca el fet que les persones majors de 16 anys afiliades és superior a Castellar que a la comarca. Els trams d'edat d'entre 35 i 54 anys són els que concentren la major part de la població activa registrada.
- Des de 2012, a Castellar del Vallès ha crescut ràpidament el nombre d'afiliacions.
- Treballar a Castellar: un 42,31% dels residents ocupats treballa dins del mateix municipi. Això indica que moltes de les persones residents al municipi s'han de desplaçar fora per anar a treballar amb freqüència.

Les persones residents a Castellar que s'han de desplaçar ho fan, principalment a Sabadell, Barcelona i un altre municipi de la mateixa comarca.

Les persones no són residents al municipi però que es desplacen per venir a treballar provenen, principalment de les principals poblacions de Sabadell i Caldes de Monbui.

- Comportament de la contractació: : mentre que al Vallès Occidental la contractació laboral s'està materialitzant clarament en el sector serveis amb percentatges del 71,61%, en el municipi és només del 52,37%. En canvi, on tenim un nivell de contractació molt més elevat, és en el sector industrial, 42,24%, enfront de la comarca, 16,39%.
- Tipologia de contractació: Tels contractes eventuais són els que hi ha amb més nombre al municipi. Des de 2013 (on van assolir el seu pic) han baixat notablement situant-se en 1.708 a finals del 2016. Les dades indiquen que el percentatge de persones ocupades a temps



parcial a Castellar del Vallès és molt similar als nivells comarcals i catalans (11%), però el percentatge de llocs de treball no qualificats és lleugerament inferior.

- Autònoms: en el 2016 Castellar del Vallès ha reduït en 1,08% el percentatge total de treballadors autònoms respecte el 2011. Es dediquen principalment al sector serveis (70,42%).
- Taxa d'atur: en el 2016 la taxa d'atur a Castellar ha estat del 11,1% (nivells inferiors als del Vallès Occidental i Catalunya).
A Castellar disposem de diferents punts de suport a les persones en atur o que volen buscar alternatives a les seves feines actuals: Servei Local d'Ocupació i el Club de la feina
- Renda Familiar Disponible Bruta per habitant (dades de 2014): 16.500 euros, lleugerament per sota del nivell del Vallès Occidental (16.800 euros).
- Rendiments de treball per habitant (dades de 2014): 21.299euros, lleugerament per sota del nivell del Vallès Occidental (21.817euros). Un 28,5% de les rendes es corresponen a rendes inferiors al 60% de la mediana catalana (inferior que a la comarca, amb un 29,6%). 3.529 persones han estat beneficiaries de la Renda Mínima Inserció (RMI) l'any 2014.

QUÈ OPINA LA CIUTADANIA

- Es percep una falta d'iniciativa -privada i institucional- que fomenti la creació d'empreses i ocupació pròpia.
- Consideren que els serveis actual d'orientació estan molt estancats.

FORMACIÓ

- Castellar disposa d'una oferta variada de formació per adults i diversitat de programes de suport a l'educació. Els objectius són qualificar, perfeccionar i reciclar als participants amb una formació teòrico-pràctica que els permeti una inserció laboral qualificada: formació ocupacional, Escola Municipal d'Adults, cursos formació contínua (El Mirador i el Centre de Serveis) i cicles formatius.

QUÈ OPINA LA CIUTADANIA

- Es posa en valor els espais de formació, els cicles formatius de la família agrària i l'escola d'adults com a model reconegut i de nivell.
- Es percep que no es dóna prou valor a la relació públic-privada per promocionar la formació necessària (competències transversals i personals - hi ha poca relació entre els estudiants i el sector empresarial).
- Es percep manca oferta formativa professional enfocada sobretot en la preparació per a la indústria 4.0 a nivell laboral (preparar a la ciutadania per a la transformació digital). així com en la pròpia indústria on cal un pla per detectar les necessitats de formació en les empreses.



PROMOCIÓ DE LA VILA

- Es posa en valor l'atractiu de l'entorn natural, la diversitat dels sectors de comerç, l'alt nivell associatiu i la potencial dinàmica de creixement que es pot assolir.
- Manca d'estratègia de com i amb què volem promocionar Castellar així com de posicionament (projecte de ciutat a partir del qual es pugui crear/recuperar un sentiment de pertinença i atracció).
- Manca de participació de les entitats i els agents socials del municipi en la promoció de la vila.

Informe realitzat per :

Comissionat del Pla Estratègic Castellar 20/20

Ajuntament de Castellar del Vallès

Gener 2018
