

Un nou  
BRAM! més  
castellarenc  
que mai

CULTURA P16



L'Skate  
Park serà  
reformat

ACTUALITAT P7



# 'Carnaball'

© La comparsa Zumba Fuego -a la imatge- va obtenir un dels premis de la rua de Carnestoltes de Castellar. || Q. PASCUAL

CULTURA P18 -19

  
COMUNICACIÓ

Anuncia't

93 707 00 97  
T | 681 567 984 - 651 650 822  
comunicacio@ielou.cat

 **optimón**  
optic

Com sempre a  
Castellar del Vallès  
la millor relació  
qualitat-preu,  
ara també en  
**REBAIXES!**



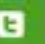
 **TOUS**

C. Passeig, 36 · T. 93 714 22 88

**FARMÀCIA  
YANGÜELA**

La saviesa adquirida de  
més d'un segle

**Obert 365  
dies de l'any  
de 9 a 22h**

 Ctra. Sentmenat, 1  
T | 93 714 52 89  
  652 72 82 80

  
clínica dental  
**ParkCastellar**

Dr. Alfredo González Sancho | Col·legiat: 3237

c | Portugal s/n Local 1-2 (Davant de l'Espai Tolrà) | 93 714 21 95  
No tanquem al migdia | Dissabtes obert



## PUBLICITAT



# bram!

8a EDICIÓ  
MOSTRA DE CINEMA  
DEL 26/02 AL 06/03 DE 2016  
CASTELLAR DEL VALLÈS

## INAUGURACIÓ

26/02 · 20.30 h  
**La granja del Pas**  
(Catalunya)  
Convidada: Silvia Munt



## CASTELLARENC DE CINE · Vilatans amb professions cinematogràfiques

28/02 · 18.30 h  
**L'adopció**  
(Catalunya)  
Convidada: Teresa Font



29/02 · 18.00 h a 21.00 h  
**Mix castellarenc**



01/03 · 20.30 h  
**Segon origen**  
(Catalunya)  
Convidat: Albert Pascual



02/03 · 20.30 h  
**Sonata per a violoncel**  
(Catalunya)  
Convidada: Montse Germán



04/03 · 20.00 h  
**No estem sols**  
(Catalunya)  
Convidat: Pere Joan Ventura



## SECCIÓ OFICIAL

03/03 · 20.30 h  
**El Rey de La Habana**  
(Catalunya)  
Convidat: Agustí Villaronga



04/03 · 22.30 h  
**El hijo de Saúl**  
(Hongria)



05/03 · 17.00 h  
**Rams**  
(Islàndia)



05/03 · 19.30 h  
**Techo y comida**  
(Espanya)



05/03 · 22.30 h  
**La juventud**  
(Itàlia)



06/03 · 18.30 h  
**Mustang**  
(França)



06/03 · 21.00 h  
**Truman**  
(Catalunya)



## BRAM! INFANTIL



06/03  
10.30 h · Tallers de cinema per a tothom  
11.00 h · Pas a pas. Curtmetratges per a infants a partir de 2 anys (45')  
12.00 h · Cançons brasileres amb el Cor Sant Esteve  
12.30 h · El nen i el món (Brasil). A partir de 7 anys (80')

## BRAM! MUSICAL



27/02 · 20.30 h  
**Som d'Oscar**  
Concert de bandes  
sonores per a cor i piano  
Amb les Corals Musicorum

## ABONAMENTS:

Inclou l'accés a les següents projeccions: pel·lícules de la secció oficial (El Rey de La Habana, El hijo de Saúl, Rams, Techo y comida, La juventud, Mustang i Truman) i de la secció "Castellarenc de cine" (L'adopció, Segon origen, Sonata per a violoncel i No estem sols).

Preus: Abonament sociis CCCV: 10 € / Abonament públic general: 15 €

Reserva: al web [www.clubcinemacastellar.com](http://www.clubcinemacastellar.com) (del 12 de febrer al 2 de març)

Compra: a la taquilla de l'Auditori en dies de projecció del Club Cinema Castellar Vallès (fins a exhaurir existències)

## MÉS INFORMACIÓ:

[www.castellarvalles.cat/bram](http://www.castellarvalles.cat/bram) · [www.clubcinemacastellar.com](http://www.clubcinemacastellar.com)

Organitza:



Amb el suport de:





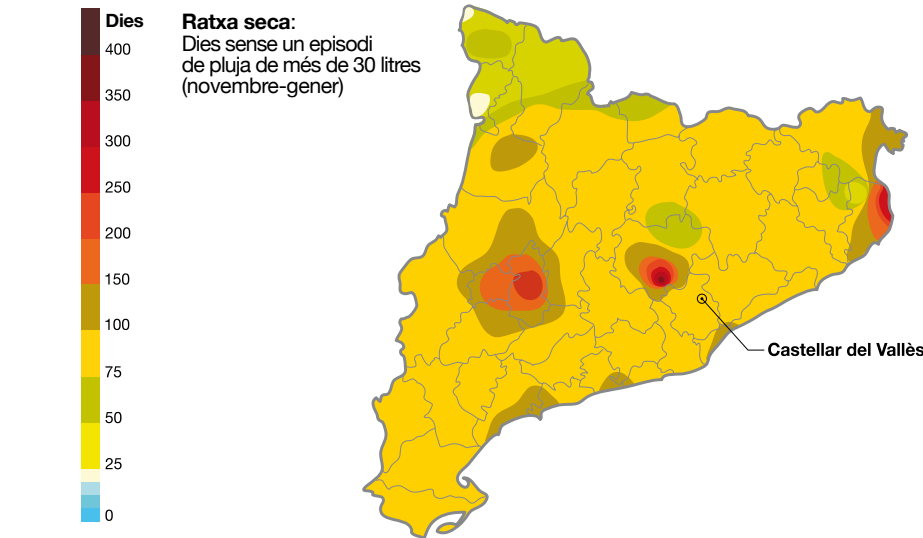
# 2016: alt risc d'incendi

ADF alerta que Castellar és un dels punts de la comarca on la situació és crítica. L'últim episodi important de pluja va ser al novembre

© Rocío Gómez

Febrer arrenca seguint la tònica que ha predominat durant tot el 2015, l'any que serà recordat per ser el més sec i calorós dels últims 25 anys. A Castellar no es produeix cap episodi de pluja important des del mes de novembre -tret de les quatre gotes caigudes aquests darrers dies-. Per tant, Castellar ha estat a punt de creuar la frontera dels 100 dies sense cap tipus de precipitació, una situació que preocupa especialment a la Federació d'ADF del Vallès Occidental que alerta que, si no arriba la pluja, la primavera i l'estiu vindran acompanyats per un alt risc d'incendi a la comarca. Segons l'informe elaborat per la Federació d'ADF del Vallès Occidental, Castellar del Vallès és un dels punts on la situació és més crítica. La suma de les altes temperatures i la manca de precipitacions podria tenir efectes nefastos als boscos. La humitat de la vegetació viva podria caure en picat i batre rècords històrics.

Cal recordar que a Castellar del Vallès el 80% del territori és terreny forestal. Darreument els boscos han patit de valent el rigor climatològic. L'episodi de les ventades de desembre de 2014 va desdibuixar l'orografia dels boscos de Castellar, que poc a poc i després d'un any sencer de treballs de desbrossament, comencen a recuperar la normalitat. "Hem desbrossat una part important dels boscos però encara queden algunes zones de difícil accés



© || FONT: GENERALITAT DE CATALUNYA

que no s'han pogut desbrossar", explica Aleix Canalís, regidor de Medi Ambient.

"Hem dut a terme els treballs de manteniment i prevenció, però el risc d'incendi a un bosc mediterrani sempre està latent. La sort que tenim és que és hivern i als vespres hi ha una mica d'humitat, i també la rosada, que fan que no sigui tan eixut", reconeix Canalís. "Si els 100 dies sense pluja fossin a l'estiu, amb temperatures més altes, la situació seria molt preocupant", apunta el regidor.

Quant a una hipotètica situació de restriccions del subministrament d'aigua, Canalís assegura que, "de moment, no hi haurà restricció d'aigua, estem tranquils amb els pous".

A hores d'ara, la previsió del temps posa de manifest que es continuarà vivint la mateixa situació. Amb tot, el meteoròleg castellà Jordi Moré explica que la previsió estacional apunta a grans trets que "els primers sis mesos de 2016 també seran càlids i secs".

De fet, un dels fenòmens naturals que els

meteoròlegs asseguren que incidirà més en la climatologia dels propers mesos serà El Niño, que ja arrosseguem des de l'any passat. Es produeix en períodes de 3 a 7 anys, s'origina als tròpics i es caracteritza pel canvi de sentit dels corrents d'aigües càlides. Tot i que el primer impacte i el més evident es produeix a Amèrica i a Àsia, quan arriba a Europa es tradueix en "fortes precipitacions a la façana atlàntica, com Anglaterra, Irlanda, la costa francesa o Galícia i sequera a la Conca Mediterrània", diu Moré.

Tot i que encara la situació no és crítica, des d'ADF demanen als Ajuntaments que segueixin l'evolució dels indicadors a curt i llarg termini per tal de prendre les mesures necessàries per disminuir el risc d'incendi i fer front de manera efectiva a qualsevol possible emergència.

**LA SEQUERA EN XIFRES** || Al Vallès Occidental els valors registrats van del 50 al 60% de la mitjana de pluviometria anual, i fa més de 82 dies que no es produeix un episodi de pluja de més de 5 litres. A Castellar, l'any passat només es van produir 72 dies de pluja - 14 dels quals amb episodi de tempesta-. El 2015 es van acumular 388 litres per m<sup>2</sup>/3, superant l'estadística del que ara ha passat a ser el segon any més sec, el 2012, quan es van acumular 494 litres. Són xifres que s'allunyen perillosament de la mitjana dels 652 litres per any que acostumen a caure a Castellar. A principis de novembre es va produir l'últim episodi important de pluja a la vila, quan es van recollir prop de 80 litres. +



© Patrulla de l'ADF al camí de Can Cadafalch || CEDIDA

## + RISC INCENDI

### Protocol d'actuació d'ADF

Des de la Federació d'ADF demanen a les autoritats locals i comarcals, així com també als serveis d'emergències, que segueixin dia a dia el mapa oficial de perill d'incendi forestal i les activacions del Pla Alfa. D'altra banda, ADF anuncia que l'operatiu en funcionament serà igual que el que es posa en marxa a la campanya d'estiu: es duran a terme les activacions dels Caps d'intervenció en Pla Alfa 1 i 2, es convocaran reunions de coordinació i repàs de protocols.

Davant d'un episodi de risc, ADF proposa que es mantinguin reunions amb els Agents Rurals i Bombers per coordinar les tasques de vigilància i extinció, seguint el protocol de la campanya d'estiu. El cos de defensa forestal també destaca la importància de dur a terme tasques de vigilància, informació i conscienciació especialment en els espais periurbans i zones de risc. ADF també recomana repassar els camins i els punts d'aigua i de suport en el manteniment del nivell d'aigua donat que en situacions de sequera les fonts no sempre tenen suficient capacitat per mantenir el nivell. Per prevenir i actuar en cas d'incendis, ADF demana el màxim suport i la implicació dels ajuntaments del Vallès Occidental i també del Consell Comarcal, i el contacte directe amb els caps operatius, per compartir informació i consensuar les mesures que es vagin prenent. +

**LA NOGUERA, S.C.P.**  
FUSTERIA EN GENERAL  
FABRICACIÓ I COL·LOCACIÓ DE MOBLE FET A MIDA.  
MÉS DE 30 ANYS D'EXPERIÈNCIA EN EL SECTOR DE LA FUSTA!

Passatge La Noguera, 14  
Polígon Industrial Can Carnier  
T | 93 714 78 51 · M | 664 03 27 47  
fusterialanoguera@hotmail.com

**CLASSIFICATS** Tel. d'Atenció al Client 93 707 00 97

**Immobilariària**

Local en venda. Ocasión!  
Bona situació, Dues plantes,  
total 175 m<sup>2</sup>. (Dues entrades)  
Tel. 807 89 12 23.

Vols publicar un anunci classificat a L'Actual? Envia'ns el missatge publicitari i les teves dades de contacte a comunicacio@lactual.cat o trucant al 93 707 00 97.

**Mimat Vallès**  
Teresa Montserrat

**OPERACIÓ BIKINI!**  
Et fem un diagnòstic previ personalitzat per triar el teu tractament

**A** Radiofreqüència facial i corporal

**B** Cryo Cool Med l'alternativa SEGURA i EFICAC en el tractament contra l'adipositat localitzada

**C** Bacum rotatori Reducció de la circumferència. Reafirmar la silueta Acabar amb la celulitis i pell de taronja. Tractament contra les estríes. Drenatge.

Plaça Europa 11 · T | 93 715 89 14 · mimat.valles@gmail.com  
De dill a div de 10 a 20h. Ds de 10 a 13h

## ACTUALITAT

# Els infants, els més exposats

Un total de 332 famílies castellarenques van rebre l'any passat algun tipus d'ajut municipal per necessitats socioeconòmiques

© Cristina Domene

Han passat nou anys des de l'inici de la crisi, però encara són moltes les famílies que necessiten ajuda externa per tirar endavant. A Castellar, l'any passat, 332 famílies van rebre algun tipus d'ajut per necessitats socioeconòmiques. Segons dades facilitades per la Regidoria de Serveis Socials, la despesa en acció social el 2015 va arribar pràcticament a 221.000 euros, una xifra molt similar a la de l'any anterior, en què es van atorgar 226.000 euros en ajuts d'aquest àmbit.

Les dades confirmen que, com gairebé en tots els drames socials, els infants són els més vulnerables, els que més pateixen. Per aquest motiu, la gran majoria de les prestacions concedides s'han destinat de forma prioritària a la infància (61% de l'import total) i a temes relacionats amb l'habitatge i la pobresa energètica (23%). El 16% restant correspon a l'acció solidària amb entitats socials (Obra Social Benèfica i Via Solidària), a alimen-



© El magatzem de Via Solidària-Cáritas durant el Gran Recapte de l'any passat. || A. P.

tació, a la utilització del transport públic, a serveis mèdics o educatius (com l'Escola d'Adults) i a estades d'emergència, entre d'altres.

En total, l'any passat es van atorgar 2.194 juts. D'aquests, 1.432 van ser destinats a l'àmbit d'infància. En el desgloss cal remarcar els de menjador escolar (619 ajuts a 155 famílies), llibres, materials escolars i quotes escolars (228 ajuts a 162 famílies), activitats extraescol-

lars (139 ajuts a 68 famílies), tractaments reeducatius (124 ajuts a 52 famílies) i casal d'estiu (121 ajuts a 81 famílies). A més, 52 infants derivats dels serveis socials van fer ús del servei de Ludoteca.

En altres àmbits destaquen els 297 ajuts alimentaris a 50 famílies, els 179 en concepte de subministraments a 104 famílies, els 171 ajuts de transport a 47 famílies o els 43 ajuts d'habitatge a 39

famílies.

**3.800 ATENCIONS** || D'altra banda, els professionals de la Regidoria de Benestar Social van atendre l'any passat un total de 3.800 visites. Aquestes són realitzades per ciutadans i ciutadanes que van sol·licitar informació i orientació, suport personal i acompanyament, gestió d'ajuts d'emergència social i de prestacions econòmiques, mediació i ajuda al dret a l'habitatge, tramitació d'ajuts a la dependència, valoració de risc social de col·lectius vulnerables, informes a jutjats i fiscalia o derivació a recursos

especialitzats.

Del total d'atencions realitzades, que s'han incrementat gairebé un 10% respecte l'any anterior, 502 corresponen a primeres visites. En total, el nombre d'unitats familiars ateses el 2015 va ascendir a 332. Segons s'afirma a la memòria de Serveis Socials, els casos atesos obeeixen per aquest ordre a situacions d'ingressos insuficients, discapacitat o manca d'autonomia personal, dificultats a les relacions familiars, salut i drogodependències o maltractaments.

D'altra banda, el Servei d'Atenció Domiciliària (SAD), un servei a domicili adreçat a persones amb manca d'autonomia, va ser utilitzat l'any passat per 102 usuaris, 11 més respecte el 2014. A més, 401 persones majors de 65 anys van fer ús del servei de teleassistència, que permet comunicar-les les 24 hores del dia amb una central d'alarmes perquè, en cas de necessitat, les persones usuàries puguin ser ateses immediatament. Així mateix es van realitzar set arranjaments a llars de persones amb situació de dependència. +

**61%**  
LA XIFRA

La gran majoria de les prestacions concedides s'han destinat de forma prioritària a la infància

micro  
**relats**

'a  
L'ACTUAL

estima  
CASTELLAR

## III PREMI DE LITERATURA BREU L'ACTUAL

Microrelat i poesia breu

### Presentació de propostes:

De l'1 de febrer al 28 de març a  
l'a/e. microrelats@castellarvalles.cat

**Tema:** Lliure

### Categories:

- Juvenil  
(nascuts entre 1998 i 2000 - només microrelat-)
- Adulta  
(més de 18 anys - microrelat i poesia breu-)

### Premis per categoria:

- 1r Llibre electrònic valorat en 100 €
- 2n Val de 60 € en llibres\*
- 3r Val de 30 € en llibres\*

I la publicació dels textos a L'Actual del divendres 29/04

\*Llibreria Vallès o Espai Lector Nobel

### Extensió màxima:

- Microrelat: 300 paraules
- Poesia breu: 500 paraules

Consulteu les bases a [www.lactual.cat](http://www.lactual.cat)



CONSORCI PER A  
LA NORMALITZACIÓ  
LINGÜÍSTICA

## SERVEI LOCAL DE CATALÀ

INSCRIPCIONS CURS 2015-2016

Cursos presencials i semipresencials  
(febrer a juny)

**\_Proves de col·locació per a nous alumnes.** Fins al 19 de febrer  
(demaneu dia i hora)

**\_Calendari i horari d'inscripcions per a nous alumnes.** Del 17 al 19 de febrer, dl., dt. i dj. de 10 a 13 h i de 17 a 19 h, i dc. i dv. de 10 a 13 h

Servei de Català  
El Mirador  
Pl. del Mirador, s/n  
Tel. 93 714 30 43  
castellarvalles@cpnl.cat



SERVEIS SOCIALS | POBRESA ENERGÈTICA

## Sancions a les empreses que tallin llum, gas i aigua

L'alcalde insta les companyies a complir la Llei de pobresa energètica i informar prèviament a Serveis Socials per determinar si l'abonat està en risc d'exclusió social

© Redacció

L'alcalde de Castellar del Vallès, Ignasi Giménez, va enviar dijous una carta a totes les companyies subministradores de llum, gas i aigua que donen servei al municipi instant-les a complir la Llei 24/3015 de mesures urgents per afrontar l'emergència en l'àmbit de l'habitatge i la pobresa energètica. La missiva recorda a les empreses que, segons aquesta normativa aprovada per la Generalitat el juliol de l'any passat, han de garantir el subministrament a les persones i unitats familiars que es trobin en situació de risc d'exclusió social.

**"Ens hem vist amb la necessitat d'enviar aquesta carta ja que la resposta de les companyies a l'aplicació d'aquesta llei està sent molt desigual",** adver-



© L'alcalde, Ignasi Giménez. || ARXIU

teix Giménez. L'alcalde afegeix que **"ja no es tracta d'un tema de responsabilitat social corporativa de les empreses, sinó del fet que han de complir amb l'aplicació d'una llei en la seva totalitat"**. La llei explicita que per fer un tall en el subministrament de llum, aigua o gas s'ha de demanar prèviament un informe dels serveis socials municipals que determinaran si la fa-

mília està o no en risc d'exclusió residencial. En cas que les companyies no compleixin amb l'obligació d'informar, l'Ajuntament es reservarà la possibilitat d'adoptar les mesures legals oportunes. En aquest sentit, el consistori està estudiant l'aplicació de diferents mesures que permetin garantir l'adequada aplicació de la llei quant a situacions d'exclusió residencial i pobresa energètica.

La llei especifica que, en cas que es compleixin els requisits d'exclusió social, s'han de garantir els subministraments bàsics d'acord amb el principi que les administracions públiques han de garantir el dret d'accés als subministraments bàsics d'aigua potable, de gas i d'electricitat. La llei també afegeix que s'han d'aplicar els ajuts necessaris per no generar un deute a la persona o la unitat familiar. +

SUCCESSOS | PLA DE LA BRUGUERA

## La Policia Local deté dos homes per robar mercaderia

La Policia Local va detenir la matinada de dimecres dos individus que presumptament estaven sotraient material - caps de colònia o perfums - de l'interior d'un camió estacionat al carrer Garraf del polígon industrial Pla de la Bruguera. Els fets van tenir lloc a les 4.30 hores de dimecres. Després de rebre avís, dos agents de la Policia Local van procedir a la detenció dels dos homes, residents a Badalona, de 46 i 32 anys, respectivament. En el moment de detenir-los, els presumptes lladres ja havien carregat unes 150 caps.

El conductor del camió estava dormint dins de la cabina a l'espera de poder lliurar la càrrega l'endemà, però no es va adonar del robatori i va ser alertat de l'intent de furt per la mateixa Policia Local. Un cop enllestides les diligències oportunes, la Policia Local va lliurar al migdia de dimecres els dos detinguts als Mossos d'Esquadra. El cos local investiga ara si ambdues persones tenen relació amb fets delictius anteriors esdevinguts a la zona industrial de Castellar. + || REDACCIÓ

SUCCESSOS | VENTADA



© Mur caigut a la carretera de Terrassa. || C.D.

## Cau part d'una façana a la C-1415a

Aquest dimarts es va activar el Pla Alfa, nivell 2, a la nostra comarca per les fortes retxes de vent, que van arribar fins a 90 km per hora. A Castellar, les ratxes es van fer notar. Com a conseqüència del fort vent, a mig matí, va caure part d'una façana a la carretera de Terrassa, la C-1415a. Els Bombers Voluntaris de Castellar van tre-

ballar per retirar el material acumulat a la vorera i a la carretera i la Policia Local va donar pas alternatiu als vehicles fins que el trànsit es va restablir totalment. Al llarg del dia, els bombers van sortir fins a cinc vegades sobretot per actuar en casos de mobiliari urbà. Les ventades van persistir durant tot el dia i part de dimecres. + || REDACCIÓ

**Persianes Castellar**

INSTAL·LACIÓ I REPARACIÓ DE:  
Persianes · Mosquiteres  
Motors · Finestres  
Tendals · Reixes

Passatge de Vic, 11  
Castellar del Vallès  
M 625 407 116  
info@persianescastellarnet

**EKIP PINTORS**

7:629 71 08 87

**FINQUES MARTIN BARBERAN**

Ens avala una trajectòria de més de 30 anys d'experiència professional, més de 200 comunitats administrades i la intervenció a més de 1.000 projectes.

**DEL LEGAT**

Administrador de Finques

Tel. 93 714 69 29  
C/Passaig 24 - Local  
fmartinbarberan@telefonica.net

**el racó de la Tapa**  
plats amb temps

**ARROSSOS i tapes per emportar**

Truca i demana  
**93 114 44 15**

trabanta la carta a:  
**www.elracodelatapa.cat**

Anselm clavé, 3  
Castellar del Vallès

Encara no tens la Targeta client del teu negoci?

**Targeta client** Per només **356 €!!!**  
Preu horari IVA

Pack  
Fidelització de clients amb lector de targetes autònom + 100 targetes xip amb disseny personalitzat

T | 93 707 00 97  
www.ielou.cat

**ielou**  
IMMOBILIARI

**Bufet Jurídic Immobiliari**

**CIM**  
advocats i economistes

www.cimadvocats.com  
T | 93 716 89 89

**RC FINQUES**  
Consulting Immobiliari

www.rcfinques.com  
T | 93 727 40 47

C. Santa Perpetua, n° 3 bis baixos  
CASTELLAR DEL VALLÈS · 08211  
Oficina a Sabadell: C. Agricultura, 100 1º-1ª i 2ª



# ACTUALITAT

ANC | MANIFESTACIÓ A AMPOSTA



## Castellarencs contra el Pla Hidrològic

Una quinzena de castellarencs i castellarenques de l'Assemblea Nacional Catalana (ANC) van voler fer costat, diumenge passat, a la manifestació d'Amposta en defensa del Delta de l'Ebre i contra el Pla Hidrològic proposada pel govern del PP en funcions. Segons expliquen des de l'ANC de Castellar, va ser un acte "massiu i festiu amb un gran nombre d'assistents". Per aquest motiu, apunten que cal felicitar l'organització i el voluntariat de la gent de les terres de l'Ebre "per l'èxit de la manifestació i el repte d'acollir tanta gent de tot Catalunya que es va desplaçar per fer-los costat". Els assistents castellarencs es van desplaçar a Amposta en un autocar amb companys de l'Assemblea de Sabadell. +|| REDACCIÓ FOTO: CEDIDA

ERC | FORMACIÓ | EMPRESA

## Visita als Tres Turons

Els regidors d'ERC Castellar Rafa Homet, Josep Maria Calaf i Ferran Rebollo van visitar dimecres les instal·lacions de l'empresa viver Tres Turons a Sant Feliu del Racó, on es fan els mòduls de formació professional de jardineria i floristeria i de producció agroecològica, que depenen de l'INS Castellar. L'empresa cedeix les seves instal·lacions per a poder impartir la part pràctica d'aquests cicles formatius.

Els regidors d'ERC s'han interessat per l'adequació de les instal·lacions per al seu ús pedagògic, les sortides professionals i les necessitats i reptes de futur d'aquests mòduls, amb especial interès per l'especialització en bio-enginyeria i la relació amb empreses del sector.

"La formació professional en empreses és una necessitat al nostre país, a Castellar hem d'impulsar iniciatives com aquestes i ens cal començar ben aviat a desenvolupar FP dual a les empreses d'innovació tecnològica que tenim al polígon" va declarar Ferran Rebollo en una nota de premsa d'ERC.

El portaveu municipal d'ERC, Rafa Homet, va indicar que "volem donar un cop de mà per a millorar les instal·lacions i equipaments del mòdul professional, perquè puguin esdevenir un veritable centre de referència comarcal en formació". Homet va afegir que "l'equip docent és molt bo i motivat, el projecte és sòlid: hem d'aconseguir una estratègia municipal de suport que estigui a l'alçada." +|| REDACCIÓ



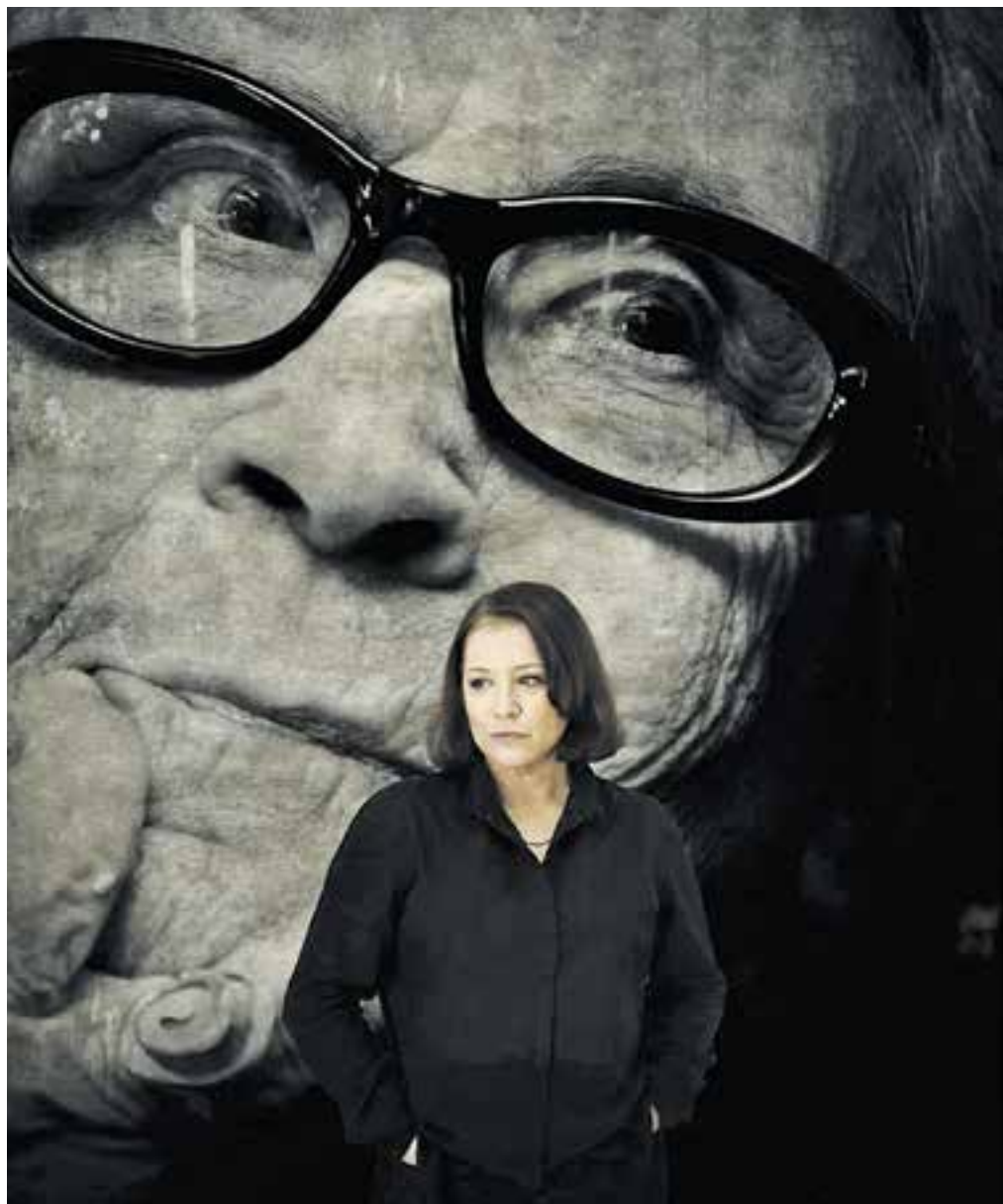
© Rafa Homet, Josep Maria Calaf i Ferran Rebollo durant la visita. || CEDIDA

ASSOCIACIÓ | B30

## Lligar empresa amb investigació

L'Associació Àmbit B30 -de la qual en forma l'Ajuntament de Castellar del Vallès- es marca com a prioritats per aquest 2016 "el binomi investigació-empreses per generar activitat econòmica", segons un comunicat emès per l'entitat. Sant Quirze de Vallès va acollir divendres passat la reunió del Consell Plenari de l'Àmbit B30, que va revalidar per unanimitat la seva confiança en Josep Monràs, alcalde de Mollet del Vallès com a president de l'Associació i també va renovar els seus òrgans de govern.

A la nova trobada de l'Àmbit B30 s'ha establert com a objectiu "prioritzar els serveis de mobilitat del corredor i la transferència de coneixement, fonamental per ser un territori competitiu". Les actuacions més immediates estaran centrades en potenciar les telecomunicacions en àrees d'activitat econòmica, polígons i altres equipaments amb l'objectiu de captar empreses i, per tant, crear ocupació. +|| REDACCIÓ



## Programació de música i teatre a l'Auditori Municipal Miquel Pont

### NEUS CATALÀ, UN CEL DE PLOM

Adaptació teatral de la novel·la de Carme Martí  
Direcció de Rafel Durán i interpretació de Mercè Arànega

**Dia:** dissabte 20 de febrer

**Hora:** 20.30 h

**Lloc:** Auditori Municipal Miquel Pont

**Organització:** Ajuntament

**Preu:** 12 euros (general), 10 euros (amb reserva anticipada per Internet, menors de 25 anys, majors de 65 anys, persones amb carnet de la Xarxa de Biblioteques, socis de L'Aula d'Extensió Universitària, socis ETC i Voluntaris per la Llengua)

Reserva d'entrades:  
[www.castellarvalles.cat/reservesteatreimusica](http://www.castellarvalles.cat/reservesteatreimusica)



VIA PÚBLICA

ACTUALITAT

# Mantenir viu l'Skate Park

L'Ajuntament i els usuaris de l'Skate Park arriben a un acord per reformar la instal·lació, que actualment està molt deteriorada

© Cristina Domene

L'any 2003 s'inaugurava al Pla de la Bruquera l'Skate Park, aleshores una de les àrees d'*skating* més grans de l'Estat amb una superfície de 1.250 metres quadrats. "Era un referent a Catalunya per als *skaters*. Venia gent de tot arreu", explica un usuari castellarenc. Amb el temps, però, les plataformes s'han anat deteriorant i tretze anys després, el parc ha quedat gairebé impracticable. "Aquestes zones necessiten un manteniment continu, i el parc castellarenc no l'ha tingut, per això ha arribat a l'estat tan lamentable que presenta avui dia".

Després de moltes queixes per part dels usuaris, l'Ajuntament s'ha fet ressò d'aquestes peticions i s'han reunit amb ells. "Havíem rebut diverses demandes per condicionar l'Skate Park i hem fet reunions amb usuaris. Des de l'Ajuntament proposàvem fer una petita actuació, amb possibilitat d'ampliar-la més endavant, i els col·lectius demanaven fer-ne una de més general i senzilla amb materials que tinguéssim a l'abast. Finalment hem optat per la seva proposta", ha explicat el regidor de



© A l'Skate Park es practiquen diferents disciplines: bici, patins, monopati o patinet. || Q. PASCUAL

Via Pública i Manteniment, Pepe Leiva.

Així, a partir del 15 de febrer es duran a terme els treballs de reforma i l'equipament es podrà reobrir cap a mitjans de març. Per dur a terme la intervenció, s'aprofitaran materials de construcció disponibles al magatzem municipal. D'una banda, es remodelaran alguns dels mòduls existents i, de l'altra, se'n col·locaran de nous a partir de diferents elements de formigó i fusta. A més, es retiraran els elements obsolets per garantir la seguretat. Des del col·lectiu dels usuaris, però, són crítics. "Aquesta opció és un pedaç, una actuació molt senzilla, aprofitant material reciclat que l'Ajuntament té en un magatzem. No és el que ens hauria agradat, però dins de les possibilitats que ens han ofert, és, diguem-ne, la menys dolenta", explica l'usuari.

I és que, segons els *skaters*, per fer una bona remodelació caldrien molts diners. "El que ens preocupa ara és que es faci, i que, com a mínim, es faci bé". L'adequació anirà a càrrec del personal de la Brigada Municipal i també hi participaran els propis *skaters*.

A més, els usuaris tenen previst proposar la millora de l'equipament mitjançant els processos de pressupostos participatius. †

## Posem bona cara al somriure

### NOU SERVEI DE MEDICINA ESTÈTICA

Dr. José Manuel Fernández  
Col. 23586  
Especialista en medicina estètica

Tractaments estètics complets que se sumen als serveis dentals globals.

Demana cita prèvia o truca'ns per a més informació.  
Codi de registre: E08879381

c | Portugal s/n Local 1-2 (Davant de l'Espai Tolrà)  
93 714 21 95 No tanquem al migdia  
Dissabtes obert | 08211 Castellar del Vallès  
www.parkcastellar.com Segueix-nos a

Al febrer la visita gratuïta!!

clínica dental  
**Park**Castellar



## ACTUALITAT

# El viatge sense retorn dels refugiats

El Fons Català de Cooperació i Creu Roja van narrar en una xerrada el difícil camí que emprenen milers de sirians arribats a Europa

© Rocío Gómez

“La majoria de refugiats arriben a través del Mediterrani. El Mare Nostrum és una tomba”. Així de contundent es va mostrar l'advocat de Creu Roja, Gerard Català. Acompanyat d'Anna Recoder, responsable de l'àrea d'Àfrica, Mediterrània i Àsia del Fons Català de Cooperació, els dos ponents van relatar dijous passat en una xerrada a la Sala d'Actes d'El Mirador, la fugida de milers i milers de persones que deixen enrere el seu país, i moltes vegades també la seva família, per buscar aixopluc a Europa. “La majoria de gent que intenta arribar a Europa fuig de la guerra. Si no poden arribar de manera legal, paguen a les màfies i puguen a la barca, i amb molta sort, podran pagar una armilla salvavides que moltes vegades no serveix de res”, va explicar Català.

Les principals rutes migratòries per accedir a Europa com a porta d'entrada als països nòrdics són, d'una banda, Turquia i, de l'altra, Líbia. A través de Turquia accedeixen a Grècia, i a peu, en tren o en



© Anna Recoder i Gerard Català durant la ponència sobre les rutes migratòries i la població refugiada || R.GÓMEZ

autobús, creuen Macedònia i Sèrbia. A aquesta ruta d'asil se la coneix com el corredor dels Balcans. Entre frontera i frontera, s'han instal·lat camps de trànsit on “es viu una situació impredecible amb una forta presència militar”, va dir Anna Recoder. Això dificulta la feina de les entitats humanitàries que treballen sobre el terreny. Des del Fons Local donen suport a una quinzena d'ONG com

ACNUR, Save de Children, UNICEF o Pallapupes. “Els estats i la UE prenen decisions, però les entitats són les que veritablement estan gestionant la crisi. No paren d'arribar persones i estan sobrepasades”, va assegurar Recoder. “Aixequen fronteres, i els segregen per origen. Moltes famílies es trenquen pel camí. L'únic que els interessa és que segueixin la ruta i no es que-

din al seu país”. En aquest sentit, la portaveu del Fons va explicar que les entitats que treballen a la ruta i als camps de trànsit tenen un doble rol: l'ajuda humanitària bàsica i la protecció dels drets humans dels refugiats.

De fet, tant des del Fons de Cooperació Local com des de la Creu Roja van apuntar que del milió de persones que es troben a les rutes migratòries en direcció a Europa,

el 84% són susceptibles de demanar asil, i per tant, possibles refugiats. Tot i que ara la majoria de persones que arriben a l'illa de Lesbos i a les costes italianes procedeix de Síria, Irak i Afganistan, el representant de la Creu Roja va recordar que a hores d'ara hi ha molts països amb conflictes oberts com és el cas d'Eritrea, Nigèria, Ucraïna, Burkina Faso o Pakistan, entre d'altres. “L'any passat la majoria de persones que van arribar a Catalunya provenien d'Ucraïna. Els sirians encara no estan arribant. Hi ha 12.000 expedients d'asil aturats a Madrid sense resoldre”, va assegurar Català.

Tots dos ponents van denunciar que de moment dels 160.000 refugiats sirians que la Unió Europea va dir que es reubicarien, “només han estat reubicats 386 a tota Europa, 12 a Espanya”. Català va explicar que es preveu que en els propers dos anys arribin prop de 3.000 refugiats sirians a Catalunya, “primer a centres d'acollida de 6 a 18 mesos, i després en una segona fase d'integració i allotjament a petites localitats. No creiem en la integració en bloc”. +

## ENTITATS



CCCV, Cal Gorina i L'Aula

### EL DOCUMENTAL DEL MES

Com canviar el món

**Dia:** divendres 12 de febrer

**Hora:** 20 h

**Lloc:** Sala d'Actes d'El Mirador VO subtítulada

El 1971, un grup d'activistes canadencs va iniciar la seva 1a missió a bord d'un vell vaixell de pesca: aturar els assaigs de la bomba atòmica de Nixon a Alaska. Aquest fet va provocar el naixement de Greenpeace.

+ INFO: [www.castellarvalles.cat](http://www.castellarvalles.cat), [www.clubcinemacastellar.com](http://www.clubcinemacastellar.com)



ETC

### TEATRE: PARAULES ENCADENADES

**Dies:** 12, 13 i 14 de febrer

**Horaris:** dv. i ds., 21.30 h; dg., 18.30 h

**Lloc:** Sala de Petit Format de l'Ateneu

**Preu:** general, 7 €; joves i jubilats, 5 €; socis ETC, 2 €

Neus Elfa i Pep Carmena, sota la direcció d'Irene Garrido, protagonitzen aquesta adaptació, producció d'Apatol·li Teatre, del thriller teatral de Jordi Galceran que es va estrenar l'any 1998.

+ INFO: [www.castellarvalles.cat](http://www.castellarvalles.cat), [www.facebook.com/esbart.decastellar](http://www.facebook.com/esbart.decastellar)



Tot Ballant i Pas de Ball

### BALL DE CARNESTOLTES

**Dia:** dissabte 13 de febrer

**Hora:** 23 h

**Lloc:** Sala Blava de l'Espai Tolrà

Gran ball de disfresses amb diferents premis per categories. Vine a gaudir d'una nit de Carnestoltes amb ball a càrrec de Camelot, festa, disfresses i xocolatada final. Imprescindible reservar taula. Les places són limitades.

+INFO I RESERVES: tels. 661 35 66 93 (Núria), 696 74 66 60 (Encarna)



Aires Rocieros Castellarencs

### DÍA DE ANDALUCÍA

**Dia:** dissabte 27 de febrer

**Horari:** a partir 11 h

**Lloc:** Auditori Municipal

La proposta preveu homenatjar el descobridor de l'home d'Orce, el Dr. Josep Gibert, a més de les actuacions del Coro Rociero i Amalia de Triana. Amb la presència dels alcaldes de Castellar i Orce, entre d'altres autoritats.

+ INFO: a/e. [airesrocirosocastellaren@gmail.com](mailto:airesrocirosocastellaren@gmail.com), tel. 669 77 09 54



Comerç Castellar

### INSCRIPCIONS FIRA FORA ESTOCS

Comerç Castellar manté obertes fins al 19 de febrer les inscripcions a la Fira Fora Estocs i Molt Més que tindrà lloc el 28 de febrer, de 10 a 14.30 h, a la pl. d'El Mirador. Les inscripcions s'han de fer a partir del formulari disponible al web <http://comercastellar.cat/fires/fira-fora-estocs-2016> o al c. Sant Llorenç, 7 (al despatx de l'associació).

+ INFO: <http://comercastellar.cat>; tel. 93 714 67 39, a/e [comercastellar@comercastellar.cat](mailto:comercastellar@comercastellar.cat)



TECNOLOGIA | WMC 2016

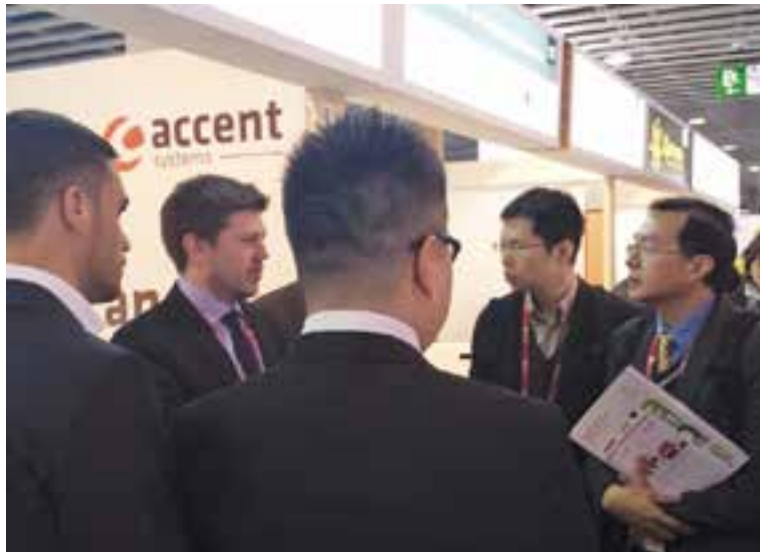
# Castellar, al Mobile World

Accent Systems i 6TL Engineering seran a l'estand CS50 del Hall Congress Square

© Jordi Rius

Les empreses castellanques Accent Systems i 6TL Engineering estaran al Mobile World Congress (MWC) que se celebrarà a Barcelona entre el 22 i el 25 de febrer. Totes dues empreses estaran a l'estand CS50 del Hall Congress Square que ha impulsat i subvencionat ACCIÓ, l'Agència per a la competitivitat de l'empresa de la Generalitat. **“El metre quadrat del MWC és molt car i vam veure que l'oferta del pavelló de la Generalitat era molt atractiva”**, admet David Batet, manager general de 6TL Engineering, empresa del Grup Sistel, que participa per primer cop al MWC.

6TL Engineering ha creat un sistema per a fer màquines de verificació electròniques **“de tal forma que el nostre client se la pot fer com si es tractés d'un Lego”**. Així, la customització per verificar l'electrònica en cada cas **“és senzilla i mínima”** i es poden reaprofitar les parts comunes que tenen les màquines. 6TL compta amb un proveïdor multinacional, National Instruments, que també serà present al MWC. **“Ja sabem que tindrem clients que aniran a veure aquest proveïdor potent en el nostre sector que pot derivar-los al nostre estand”**, assegura Batet. El directiu de 6TL Engineering també confia en una eina d'ACCIÓ, el Brokerage Event, una



© Estand d'Accent Systems al Mobile World Congress de l'any passat || CEDIDA

trobada de networking empresarial que es farà durant el MWC. A partir de les bases de dades dels expositors **“es fa un filtrat del que tu vols i ofereixes amb el que els altres expositors volen i necessiten”**. A partir d'aquí es concreten les entrevistes i trobades.

**SEGON ANY AL MWC**||Accent Systems, amb fàbrica a Castellar del Vallès, és el segon any que estarà present amb estand al congrés de mòbils tot i que havia participat també al Brokerage Event. Repeteixen perquè **“ens va anar molt bé”**, admet l'executiu en cap de l'empresa, Jordi Casamada. En aquest tipus de fira **“s'han de va-**

**lorar diferents coses: la popularitat que li dones a la marca, que no és un retorn immediat, i la part més immediata com per exemple la venda de productes on nosaltres vam duplicar les vendes l'any passat durant dos mesos pels contactes que havíem fet al WMC”**. A mig termini, es van establir contactes per fer nous projectes.

El mercat d'Accent Systems és l'electrònica de producte, és a dir, que es pugui vendre al públic general. Dins d'aquesta especialitat, **“ens dediquem al dispositius sense fils, sobretot a la internet de les coses i molts accessoris per als telèfons mòbils”**.+

BUDELLETS | CAMPIONAT 2015



## Campionat d'“Slot”

La darrera cursa del campionat 2015 Budejunior que organitza l'entitat Budellets es va disputar dissabte 6 de febrer, al local de Motor Sport, al Pla de la Bruguera. En aquest campionat, hi participen infants de 5 a 15 anys. El Club Budellets utilitza els diners de la inscripció de cada cursa per comprar el cotxe de l'any vinent per cada infant. Enguany, han rebut el Porsche 911 GT EVO1. La victòria se la va emportar Pau Tortosa, que ha guanyat les 6 curses del campionat. La segona posició va ser per David Beltrán, seguit d'aprop per Dani Martínez. Tots han corregut amb el model Nissan R390 de la marca italiana SLOT.IT. + || M.ANTÚNEZ

RESTAURACIÓ | INAUGURACIÓ

## Obre Can Vilar II

El restaurant Can Vilar II pren des d'aquest diumenge el relleu de Casa Pepe, que va obrir les seves portes a finals de 2013. El nou establiment és germà del bar Can Vilar, situat a prop del complex esportiu de Sentmenat. Segons els propietaris del nou restaurant, el local s'especialitzarà en carns a la brasa, tapes, torrades i broquetes. No hi haurà menú i

tots els plats seran de carta, això sí, molt reduïda. L'establiment disposa de dos menjadors i s'han fet petites adaptacions respecte a anteriors etapes.

El restaurant obrirà de dimarts a diumenge els migdies i també les nits de dijous, divendres i dissabte. A Can Vilar II també s'ofereixen esmorzars per a ciclistes, que solen ser habituals els caps de setmana. De fet, el restaurant de Sentmenat ja compta amb nombrosos clients assidus de Castellar i és, per això, que els seus propietaris consideren que ja no són del tot desconeguts a la vila. + || J.G.

“Deixar de fer publicitat per estalviar diners és com pretendre parar el rellotge per estalviar temps”.

De Henry Ford

t | 93 707 00 97  
www.ielou.cat



# OPINIÓ

## LA BÚSTIA

Podem escriure les vostres cartes a [lactual@castellarvalles.cat](mailto:lactual@castellarvalles.cat). Deixeu nom, cognom, número de telèfon i número del DNI. Màxim 20 línies. Les cartes de més extensió poden ser extractades. Els escrits es publicaran per estricta ordre d'arribada. Les opinions han de ser respectuoses amb les persones i institucions.



### Agraïment

© Núria Fité

Estimats amics, veïns, voluntaris del carrer Major...

Us vull donar les gràcies en nom del meu pare, per la barca tan bonica que li vau fer...

Es notava que estava feta amb molt de sentiment i amor.

L'únic que us puc dir és que hauria estat el primer de gaudir la festa com ningú amb la barca del pirata Barba Roja i recitant "Con cien cañones por banda, viento en popa a toda vela..." i li hauria agradat molt!!!...Moltíssim!!!...de segur de segur que la vostra barca l'ha portat a Bon Port!!!

També us vull agrair el petit homeatge fet en el seu record... són moments que no queden en l'oblit sinó gravats per sempre i molt importants per a tota la família, doncs ens heu fet sentir el caliu dels vostres sentiments... Gràcies a tots....de tot cor!!!

### Dia d'Andalusia

© Casa de Andalucía-Aires Rocieros

Casa de Andalucía-Aires Rocieros Castellarencs que organitzen el Dia d'Andalusia a Castellar el 27 de febrer està pensant en organitzar un dinar després de la celebració. Tota persona interessada pot tenir més informació trucant al 93 715 90 31 (Mari) i 93 714 87 39 (Montse). Places limitades.

### Com ens comuniquem quan no ens podem comunicar?

© AVAN

La comunicació és l'eina bàsica que tenim per poder connectar amb el nostre familiar. Ens permet saber com es troba, què li passa, si té alguna necessitat no coberta o quin és el seu estat anímic. Però què passa quan aquesta no és possible o es troba limitada, ja sigui perquè el malalt ha perdut la capacitat cognitiva per fer-ho (com és el cas de les demències) o perquè hi ha dificultats a nivell motor que la dificulten (a causa d'un ictus, d'un traumatisme craneocefàlic o d'alguna altra malaltia neurològica com la Malaltia de Parkinson o l'Esclerosi Múltiple)?

Cal tenir present que és impossible no comunicar-nos. Simplement, hem de buscar vies alternatives a fer-ho. Aquí us expliquem alguns

### 20 segons

La Neska sempre ha estat una gossa especial. Potser perquè ha tingut la sort de tenir uns amos que l'han estimat com si fos una més de la família o potser els seus amos han tingut la sort de conèixer-hi; de disfrutar-la i de rebre molts més afecte i fidelitat de tot el que li han donat que ha estat molt. Ja de ben petita ha estat la fidel companya d'aventures de l'Ivan. Amb la seva vida seminòmada van compartir excursions, moltes hores de muntanyes i rius i llargs viatges a les Canàries. Sempre junts, ell amb la seva nena. Fa un temps, quan ell va marxar a treballar fora, la Neska es va quedar amb la mare i, en una època no gaire bona, la Neska va ser un coixí i el suport que va ajudar més d'un dia a tro-



bar ganes de sortir a passejar i caminar. Però tot es va espantllar dilluns passat. Vàrem sortir a correr pel bosc amb el meu germà i a un camí de carro, un camió amb massa pressa la va atropellar. Malgrat que li van demanar de parar, només va frenar un segon i va continuar el seu camí, Éren 20 segons. 20 segons haurien evitat aquesta pèrdua i aquest buit que costarà molt d'omplir. || TEXT: EVA JUNI

recursos que ens poden ser útils:  
-Utilitzar l'escolta activa: hem d'intentar comprendre i donar sentit al missatge que ens transmet. La gestualitat, el to de veu o la postura ens poden donar una informació molt valuosa.

-Situat-nos sempre davant de la persona i a la seva alçada.

-Evitar ambients amb massa soroll, massa gent o amb poca il·luminació. Evitar les converses en grans grups.

-Parlar amb un to de veu baix. No cal cridar per fer-nos entendre! Tenen problemes per comunicar-se, no per sentir!

-Utilitzar un llenguatge clar i senzill, col·loquial.

-Repetir la part del missatge que s'ha entès. D'aquesta manera ens assegurem que hem entès allò que ens ha dit i només ens ha de dir la part del missatge que falta.

-Donar temps per respondre. En ocasions poden estar alents i ne-

cessitar més temps per entendre la pregunta i preparar la resposta. No hem de respondre per ells.

-Realitzar preguntes clares i directes, que es puguin respondre amb un sí o un no.

-Incitar al pacient a que parli amb un to de veu més alt i que articuli més les paraules, però sense forçar ni incomodar.

-Quan és molt difícil entendre el que ens diuen, és útil trobar una "paraula clau" sobre el que ens vol expressar (per exemple: saber si ens està parlant de "menjar" o dels "nèts").

-És millor reconèixer que no els hem entès que donar-los la raó sense saber el que ens estan dient.

-No parlar d'ells com si no hi fossin. Utilitzar sistemes de comunicació alternatiu sempre que sigui possible (llibretes, pissarres, mòbils, tauletes, plafons de comunicació...).

-Utilitzem l'humor i aprenguem a riure junts dels malentesos.

Petits canvis en la nostra manera

de comunicar-nos poden implicar grans canvis en la nostra relació amb el nostre familiar!

### Agraïment del grup Il·lusió

© Grup Il·lusió

El Grup Il·lusió volem agrair a totes les entitats, empreses i persones que han col·laborat amb la cavalcada de Reis de Castellar del 2016 i que sense vosaltres no hauria estat possible fer realitat l'arribada dels Reis al nostre poble. Tot seguit relacionem aquestes col·laboracions: Ajuntament de Castellar; Policia Local, Bombers, ADF, Ambulància Banda de Majorettes, BIGMAT (Luque Pujol), Marro's, Jaume Escofet, Balsells, Ramon Casamada, Pere Saló, David (Ca n'Oliveres), 'Matraca', Planas Distribució, La Caixa, El Petit Didal, Els Timbalers, Les Carboneres, Voluntaris (prop d'un centenar).

En especial al Cast Net per la seva participació a la cavalcada i l'organització de la xocolatada en la recollida de cartes del dia de l'Ambaixador a l'Espai Tolrà.

### Los Ay Ho!

© Esther Gallardo

Quiero expresar mi malestar por no ser reconocida nuestra participación en la Rua de Carnaval... por lo visto las comparsas fuimos invisibles...sera que como no llevamos la musica a tope y no bailamos lo suficiente pues no se acuerdan de nosotros y solo se nombra a los "grandes"...otra injusticia...los premios para las comparsas donde estan...ah nooo que es lo mismo un grupo de 100 personas que una comparsa de 5...pues he de decir que todos dedicamos el mismo tiempo esfuerzo e ilusion por que todo saliera genial y no creo que cueste mucho poner el nombre de todos los participantes.

## L'ACTUAL

**Edita:** Ajuntament de Castellar del Vallès · C. Major, 74 1r Pis · 937 472 123  
**Director:** Julià Guerrero · **Redactor en cap:** Jordi Rius · **Direcció d'art:** Carles Martínez Calveras  
**Redacció i Fotografia:** Marina Antunez, Cristina Domene, Rocío Gómez  
**Compaginació i disseny de publicitat institucional:** Carles Martínez, Jordi Batalla i Èlia Guàrdia  
**Publicitat:** ielou comunicació, S.L. · 937 070 097 · [comunicacio@ielou.cat](mailto:comunicacio@ielou.cat)  
**Impressió:** Gráficas de Prensa Diaria · **Distribució:** TEB Castellar · **Tiratge:** 5.500 exemplars  
**Correu electrònic:** [lactual@castellarvalles.cat](mailto:lactual@castellarvalles.cat) · **Dipòsit legal:** B-13007-2008

© JNC Castellar del Vallès

### L'skate park, un símbol jove del nostre municipi

La setmana passada ens alegràvem de la notícia que el Grup Pessebrista de Castellar del Vallès rebria el Premi Compromís 2016 que atorga aquesta organització, la Joventut Nacionalista de Catalunya. Doncs bé, aquesta setmana també estem de celebració. Una de les reivindicacions històriques de la JNC del municipi sempre ha sigut que es posés en valor l'equipament de l'skate park. En aquest sentit, fa

uns dies ens hem assabentat per una nota de premsa que l'ajuntament i els usuaris de l'skate park han arribat a un acord per reformar aquesta instal·lació. A la JNC sempre hem defensat que, per al jovent, l'skate park és una instal·lació clau de la nostra vila i una veritable referència a nivell de Catalunya. Els joves hem considerat i considerem que els diferents equips de govern, siguin del color que siguin, han de seguir apostant per aquest tipus d'instal·lacions perquè cada cop van més a l'alça, sobretot gràcies a les demandes dels mateixos joves. Tanmateix, la JNC també ha considerat la possibilitat que s'organitzi un concurs d'skaters tant a nivell local, comarcal, com nacional per tal d'explorar, en el bon sentit de la paraula, aques-

ta instal·lació, i fomentar així l'esport com a forma de relació i d'integració entre la joventut. La millora de l'skate park ha estat tradicionalment una de les propostes del programa jove que, cada cop que hi ha eleccions municipals, la nostra organització elabora. A més, aquest conjunt de propostes joves sempre han estat assumides per Convergència a nivell de reivindicacions i compromisos electorals. Alhora, aquesta actuació en l'equipament esportiu va ser proposada per la nostra organització al Pla local de Joventut 2013-2016 de Castellar del Vallès. Per tant, no podem fer altra cosa que alegrar-nos i celebrar que l'ajuntament pretengui que, de nou, l'skate park torni a ser un espai segur per a patinar.

© Decidim Castellar

### Desobediència a la LOMCE

El passat 28 de gener, es va iniciar la campanya de desobediència a la LOMCE (Ley Orgánica para la Mejora de la Calidad Educativa) impulsada per famílies i docents de la Xarxa d'Escoles Insubmises (XEI), amb un comunicat on expliquen les tres raons que justifiquen la desobediència a la LOMCE o Llei Wert. Aquestes són:  
En primer lloc, la Majoria parlamentària contrària a la LOMCE, dels 135 escons del Parlament de Catalunya, 99 escons són contraris a la Llei. Hi ha doncs una majo-

ria parlamentària que legitima la desobediència i l'aturament immediat del desplegament de la Llei. En segon lloc, ens trobem amb antecedents de desobediència a altres comunitats autònomes com ara Aragó, Astúries, Cantàbria, País Basc i Navarra que ja han desobeït la Llei institucionalment, entre d'altres mesures que han pres. Per últim i no per això menys important, l'existència d'un suport social majoritari d'insubmissió a la LOMCE. Des del 2012 que es va publicar el primer esborrany de la llei, l'oposició a la mateixa ha estat recolzada amb diferents actes de la comunitat educativa, la ciutadania de Catalunya en la presentació de la ILP per l'Educació Pública que va ser signada per 100.000 persones i el boicot a les proves de 3r de primària del curs 2014-15.

continua a la pàgina 11



## Carlisme a Castellar Sant Esteve

L'impacte dels conflictes carlins esdevinguts al llarg del segle XIX al terme de Castellar del Vallès, Castellar Sant Esteve segons la toponímia que consta als documents municipals, són poc coneguts i encara menys analitzats. Pel que fa a la documentació, es troben referències a aspectes molt puntuals de la Primera Guerra Carlina (1833-1840) i alguns de la Tercera Guerra Carlina (1872-1876), poc més que especimens documentals i algunes referències a les Actes Municipals. Durant el darrer conflicte, la pressió carlina sobre la vila va ser molt intensa. El 7 d'agost de 1874 l'Ajuntament de Castellar Sant Esteve envia un comunicat al governador en relació a la demanda d'allistament de reservistes. Els carlins van cremar l'allistament i van amenaçar amb pena de mort si es tornava a confeccionar. El Consell municipal, impossibilitat de rebutjar qualsevol agressió, es va abstenir, fet que va suposar una multa governativa impossible de recaptar per la quantia i es va haver de demanar una moratòria. En sessió de 29 d'octubre, es ratifica la decisió tot i que l'any següent, en sessió d'11 d'abril de 1875, es decideix acatar les ordres del govern. El 27 d'abril de 1875 el Consell municipal presenta una reclamació per la multa imposada pel governador per no haver confeccionat el repartiment de consums al·legant que no s'havia realitzat per l'amenaça dels carlins

### PLAÇA MAJOR



© Sílvia Sáiz\*

de demanar una suma idèntica a la que s'havia de lliurar al govern. Del que sí hi ha més dades, per la seva singularitat, és sobre el foc de Castellar o de Cadafalch de 1875. El concepte foc, en terminologia vuitcentista, refereix un combat, un enfrontament bèl·lic sense contemplar la durada o la intensitat (escaramussa, batalla...). En són exemples el foc de La Gleva (23-3-1873), el foc de Castelló d'Empúries (3-11-1874) o el foc de La Jonquera (6-8-1873). El foc de Castellar va ser un enfrontament entre forces governamentals i carlines el 10 de juliol de 1875. Els recaptadors del govern recollien la contribució estatal a Sant Llorenç Savall. Els carlins, assabentats, esperaven la mula que transportava la recaptació i l'escorta a les feixes de can Cadafalch, una zona de vinyes i oliveres, al camí que comu-



© Carlinada. || JOAN MUNDET

nicava Sant Llorenç Savall i Castellar a través de can Cadafalch per apoderar-se dels cabals durant el trànsit. Conegudes aquestes intencions, els governamentals van donar a portar els fons a una altra mula que va seguir una ruta alternativa fins arribar a destí sense incidències. En el decurs de la refrega es van produir un seguit de baixes que van recollir els veïns i el Sometent i que van traslladar fins a peu de l'actual carretera de Sant Llorenç Savall (B-124), prop de la masia avui en dia en ruïnes, de cal Voltà, prop de Turell. Els ferits van ser traslladats a coll de voluntaris fins a l'església vella convertida en hospital de sang, adequada

amb llençols i màrfegues portades per dones de la localitat. Els morts van ser apilats i els recollia un carro de trabuc fins a portar-los a l'antic cementiri, a l'actual parc de Canyelles. L'activitat de les partides carlines no es va aturar i el 25 de juliol la sessió del Consell municipal era interrompuda per la presència dels insurrectes. Des d'aquest moment, la redacció de les actes queda aturada fins l'11 de febrer de 1876 i no es reprenen regularment fins el gener de 1877. Les dates caracteritzen l'actuació de partides formades per un reduït nombre d'integrants, dedicades a hostilitzar nuclis de població poc

poblats, que realitzaven incursions a les planures i que refusaven l'enfrontament directe amb l'exèrcit o milícies. Donaven suport a contingents més nombrosos, dirigits per figures de relleu dins el bàndol carlí com Francesc Savalls o Martí Miret en les incursions que realitzaven en el Principat. L'estratègia d'aquestes forces era obstaculitzar les comunicacions, la imposició d'una nova legalitat i d'un nou ordre que permetés recaptar recursos econòmics pel sosteniment del conflicte i hostilitzar les forces de l'ordre i les poblacions fidels al govern.

\*Arxivera Municipal

### ve de la pàgina 10

Les polítiques educatives que es volen implantar amb aquesta llei es fonamenten en un model educatiu caduc que veu a l'alumnat com un producte d'una gran fàbrica governamental que nodreix un sistema ja obsolet el qual s'entesta en sobreviure. A més la seva agònica transformació, intenta mantenir l'estatus de poder que encara piula desesperadament. Però el silenci ja no és possible. Mai més.

Les consciències es desperten i les veus s'expressen per reclamar la sobirania popular. No volem més conductisme sinó constructivisme, ja n'hi ha prou de motivació extrínseca. Apostem fort per estimular els potencials intrínsecs de cadascuna i creure amb la singularitat com a gran riquesa comunitària. Reclamem comprensió i inclusió, equitat i comunitat. No estem disposades a acceptar l'autocràcia per què anem camí a la sociocràcia. Volem el retorn de la música, la plàstica i les arts com a eines de construcció del ser, ampliar les competències dels Consells Escolars, una escola amb català on es valori la nostra història i la riquesa del nostre poble, una escola pública que garanteixi l'escolarització com a un bé comú gratuït, com ho hauria de ser l'aigua i l'elec-

tricitat. Una escola inclusiva, afectiva i popular. Una escola de totes i tots on mestres, estudiants, famílies i tota la comunitat educativa en si, siguin els impulsors del canvi social que estem gestant. Calen mans, veus i accions fermes que ens defineixin com a éssers lliures, crítics, autogestionats i fidels al benestar del poble. La Unitat és el nostre pilar de construcció. No a la LOMCE i no a cap llei que estimuli la ignorància i l'estandardització del ser.

© ERC Castellar del Vallès

### Promocionem els polígons

L'Ajuntament té un paper fonamental a l'hora de planificar i conèixer les necessitats, i les característiques del espai destinats a l'activitat econòmica, (Polígons Industrials), així com promoure la seva participació activa. No podem tractar el nostre teixit industrial com un artefacte passiu, com a mer continent d'activitats, sense considerar els be-

nefícies de dotar-lo de les eines i condicions necessàries, així com potenciar la seva capacitat organitzativa i de gestió.

Cal adoptar un posicionament pro actiu, enfocat a la potenciació de la competitivitat empresarial, arreu del territori. Aquest esforç han de recaure en l'augment de contractació laboral, que tan ens preocupa, a l'hora que enriqueix el nostre Municipi. Des de ERC, tenim propostes per tal de dinamitzar els nostre teixit industrial, entre elles, la creació d'un Geoportal, una plataforma virtual on es mostra la informació dels polígons industrials i les zones d'activitat econòmica del municipi cartografiades sobre un mapa, tipologia de serveis o d'activitats empresarials. El Geoportal també assenyala l'oferta immobiliària, tant de sòl industrial com sostre. D'aquesta manera, qualsevol persona emprenedora interessada en obrir un nou negoci o ampliació d'activitats empresarials existents podrà saber quins emplaçament es poden adequar millor a les seves necessitats i conèixer l'entorn i el teixit productiu més proper. Aquesta eina proporciona noves perspectives als polígons, millores en la qualitat del suport a les empreses instal·lades, projecta els aspectes positius dels polígons cap a l'exterior per atraure més activi-

tat i facilitin els requeriments per a la competitivitat econòmica de les empreses, amb l'objectiu principal, entre d'altres, de la creació de nous llocs de treball.

© Ignasi Giménez\*

### Gràcies per fer-nos gaudir de Carnestoltes

Dissabte, més d'un es va quedar bocabadat quan va veure un gran vaixell pirata ancorat al mig del carrer Major. Els veïns i comerciants d'aquest carrer ens van tornar a sorprendre un any més amb la seva originalitat i audàcia. I ja van cinc anys. Tot va començar pel Carnestoltes del 2012 quan van organitzar el "Mercat gitano" amb l'objectiu d'obrir aquest carrer a la resta del veïnat de Castellar amb una oferta lúdica en la que poguessin participar tots els públics. Va ser un èxit aclaparador que, malgrat totes les hores de dedicació que

suposa organitzar un acte d'aquestes característiques, els va animar a continuar.

El 2013 ens van tornar a sorprendre amb el "Mercat del Far West", el 2014 amb "Quatre casoris i cap funeral" i el 2015 amb "El Gran Circ". Aquest any la festa de Carnestoltes del carrer Major estava dedicada als pirates i, pel proper, perquè ja han començat a pensar en què faran, us puc avançar que serà una temàtica d'alts vols.

És realment satisfactori poder participar de l'entusiasme d'aquests veïns. És la millor demostració de com els ciutadans ajuden a fer poble i poden contribuir a crear un sentiment de pertinença al municipi. Felicitats a tots els que heu fet possible aquesta festa, perquè em consta que aquest ha estat un any complicat i, sobretot, ànim per continuar a peu del canó.

També vull felicitar els organitzadors i totes les persones que han participat en els diferents actes que aquest cap de setmana s'han celebrat a Castellar amb motiu de Carnestoltes. Ha estat un èxit gràcies a la participació d'escoles, entitats i particulars que s'han abocat en la festa.

A tots, gràcies per fer de Castellar una vila oberta, divertida i participativa.

\*Alcalde



# ACTUALITAT

## Les disfresses dels nostres lectors

Ja ho diu la dita, per Carnestoltes, totes les bèsties van soltes, i aquí en tenim uns quants exemples. Responent a la crida que vam fer a través de les xarxes socials, ens heu fet arribar aquestes imatges a través de l'etiqueta #carnavalcastellar16 i del correu electrònic [lactual@castellarvalles.cat](mailto:lactual@castellarvalles.cat). Aquest és un tast de les imatges que han arribat, on plasmeu l'alegria i la disbauxa d'aquests dies de carnaval. La majoria han estat preses en els dos grans moments festius que ha viscut Castellar, d'una banda la rua i, de l'altra, l'ambientació del Carrer Major, que arribava ja a la cinquena edició sobre un vaixell pirata.

D'esquerra a dreta i de dalt a baix, les imatges són: La patrulla canina de Josep.aldaz; l'Spiderman del Marc Pascual "Tinc una crisi d'identitat", deia. Lauraazlop mostrava la disfressa que les zumberas de Castellar portaven a la rua. Del videojoc es van escapar uns quants Pacman, que Jninerola va poder caçar en aquesta imatge. L'ns-tagramer tapatdetapes mostra aquesta família formada per lladres i diners. I no podien faltar els pirates, que van abordar el carrer Major, com L'Ester Romero; el Jhonny Deep de Castellar o el petit corsari que ens ha compartit la usuària d'Instagram meicst.



## EL TAULER

 Ajuntament de Castellar del Vallès



### FEM DISSABTE!

L'empresa concessionària de neteja viària i recollida d'escombraries fa aquest dissabte, com cada setmana, neteja intensiva a un indret del municipi: **dissabte 6 de febrer, pl. Sant Joan – pl. Coromines.**

Properes setmanes:

**Ds. 13 de febrer,**  
Sant Feliu del Racó

**Ds. 20 de febrer,**  
pl. Emili Altimira

**Ds. 27 de febrer,**  
pl. Pompeu Fabra (Can Carner)

+ INFO:  
[www.castellarvalles.cat](http://www.castellarvalles.cat)



### TALLERS SETMANALS DE LA LUDOTECA

**Dies:** del 9 al 12 de febrer  
**Horari:** de 17 a 19.30 h

Els nens i nenes de **P3 a 6è jugaran amb disfresses.**

I el **dimecres** podreu venir a jugar les **famílies** amb infants de totes les edats, inclosos els **més petits de 3 anys.**

No cal inscripció.

+ INFO:  
a/e. [ludoteca@castellarvalles.cat](mailto:ludoteca@castellarvalles.cat),  
tel. 93 715 92 89



### INSCRIPCIONS FIRA DE SANT JOSEP

Ja és obert el període d'inscripció per als artesans alimentaris que vulguin participar a la Fira de Sant Josep d'enguany (19 de març), que se celebrarà a la plaça de la Fàbrica nova. Consulteu els requisits necessaris per formalitzar la inscripció, que és oberta fins al 12 de febrer, al web municipal. En el cas de les entitats, el termini s'allarga fins al 26 de febrer.

+ INFO:  
[www.castellarvalles.cat](http://www.castellarvalles.cat)



### SUBVENCIONS A ENTITATS

Ja és obert el termini perquè qualsevol entitat sense afany de lucre (associacions, fundacions o grups de persones físiques) pugui sol·licitar subvenció per a la realització d'activitats o actuacions a Castellar del Vallès durant l'any 2016. Sol·licituds obertes fins al 29 de febrer.

Cal adreçar-se al Servei d'Atenció Ciutadana (El Mirador) dilluns i dimecres de 8.30 a 14.30 h i de dimarts a dijous de 8.30 a 19 h. Tel. 93 714 40 40.

+ INFO:  
[www.castellarvalles.cat](http://www.castellarvalles.cat)



### AJUTS OCUPACIÓ SECTOR METALL

Ajuts a empreses del territori per incentivar la contractació laboral de persones participants al projecte MetallVallès. Els ajuts s'adrecen a empreses i entitats que contractin persones participants del projecte MetallVallès i que tinguin seu a Sabadell, Barberà del Vallès o Castellar del Vallès.

Consulteu les bases reguladores d'aquests ajuts a:  
[www.castellarvalles.cat](http://www.castellarvalles.cat).

+ INFO:  
[www.castellarvalles.cat](http://www.castellarvalles.cat),  
tel. 93 714 40 40



## ESPORTS



### UE Castellar: seguir sumant enfront el Joanenc

Després d'aconseguir una gran victòria al camp del Lliçà de Vall (0-1) i sumar els tres punts per segona

jornada consecutiva, aquest dissabte, l'equip de Juan Antonio Roldán, que volen seguir escalant posicions, intentaran sumar la tercera victòria enfront del FC Joanenc al Pepín Valls (16:30 h). L'equip del Bages arriba cuer del grup 4 de Segona

Catalana tot i guanyar al seu camp al Bellavista Milán. L'equip entrenat per Albert Bonvehi va aconseguir l'empat (2-2) enfront del Castellar a la primera volta, amb un gol a l'últim minut de partit que va deixar sense els tres punts als castellarencs.

# Desfeta al Puigverd (52-73)

Els groc-i-negres cauen de manera contundent contra el CB Granollers, tot i un fulgurant inici de partit dels locals

© Albert San Andrés

Tot i que les estadístiques de l'equip a les últimes jornades feien creure en la victòria enfront el Granollers, l'equip de Carles Company va caure estrepitosament (52-73) contra un rival que va saber anul·lar el joc atacant dels locals i va llegir millor el partit en un duel entre dos equips que jugaven contra el descens.

Un primer quart fulgurant del CB Castellar no va servir per guanyar un partit que hauria estat la cirereta a la victòria de la setmana passada a Mataró. L'espectacularitat als primers 10 minuts dels locals va ser extraordinària, amb la velocitat com a arma per col·lapsar els granollerins, que en defensa no aconseguen frenar l'equip. Els de Company marxaven amb 12 punts (28-16) de diferència al primer minut de descans i tot feia pensar que l'evolució de joc dels últims partits seguiria creixent contra els del Vallès Oriental.

Però al segon quart, l'equip de Manel Blanco feia un salt qualitatiu i sorprenia als locals, que veien com res els funcionava. El Castellar no anotava fins ben entrat el quart i veia com l'equip rival començava a menjar el terreny al marcador del Puigverd. Ignasi Maspons aconseguia anular a Cadafalch, el cervell de l'equip i amb un triple de Ferrando els granollerins quedaven a un punt amb un parcial de 0-11.

Completament desconcertats, els de Company s'ofegaven sota cistella i no aconseguen encertar des del perímetre, amb un rival que, ve-

ient el poc encert des de lluny, defensava als homes alts i bloquejava per complet el joc castellarenc, per arribar al descans amb avantatge de cinc punts (34-39) i amb un parcial de 6 a 23 en el quart.

El tercer període començava amb un triple de David García que establia el màxim avantatge del partit (34-42) i tot rutllava de manera perfecta pels visitants, que basaven el joc en la solidesa defensiva i l'efectivitat en atac. David Pino prenia la iniciativa anotadora pels locals, però els seus punts no eren suficients per superar a un equip superior al parquet. Tot i no ser una part tant dolenta com la segona, on el Castellar fins i tot arribava a apropar-se al marcador, el parcial d'11-15 seguia donant avantatge als de Blanco.

L'últim quart només servia per certificar el despropòsit groc-i-negre amb un nou parcial de 8 a 19. El Castellar, massa castigat pel poc encert des de 6,75, amb només 6 encerts de 23 intents, passava factura als locals, que arribaven al 52 a 73 final amb una victòria sense paliatius pel CB Granollers.

Carles Company va explicar que **"no hem sabut aprofitar el bon ambient de la pista, ja que després de començar molt bé ens hem anat diluint"**. El tècnic castellarenc va afegir que **"he vist falta de tensió en alguns moments del joc i no hem sabut reaccionar. Tot el que ens podia sortir malament, va sortir malament"** sentenciava.

El Castellar queda en onzena posició amb 7 victòries i 11 derrotes, empatats amb La Bisbal. +



© David Pino va tenir una destacada actuació, però no va ser suficient per aconseguir la victòria. || Q. PASCUAL

**BATXOS**  
VETERINÀRIA - PERRUQUERIA

Feliç  
Sant Valentí!



Clínica · Fàbregues, 6 · T | 93 714 59 59 · Castellar del Vallès

Consultori · Nou, 10 · T | 625 03 37 37 · Sant Llorenç Savall

Urgències · T | 635 41 80 28



## ESPORTS

© Albert San Andrés

La secció de voleibol del FS Castellar va celebrar aquest passat dissabte una inusual jornada completa al Pavelló Puigverd, amb la coincidència de tots els partits de la jornada dels equips de la secció.

L'equip més matiner va ser el cadet femení, que a dos quart d'una del migdia va enfrontar-se a l'AMPA Col·legi Sagrada Família, en un partit on les noies entrenades per Sergi López a la Lliga del Consell Esportiu de Sabadell van caure per 0-3. La difícil temporada que està afrontant l'equip de López, amb només vuit jugadores, els està passant factura a l'inici de la segona fase de la lliga.

Ja a la tarda, les noies del sènior femení s'enfrontaven a un rival directe per la lluita a la zona mitja de la taula, el CV L'Ametlla del Vallès 'B', per tractar d'aconseguir una victòria que les ajudés a escalar posicions i allunyar-se de la part baixa. Les noies entrenades per Fabián Ballesteros van caure però per 2-3 (20-25/20-25/25-21/25-23/5-15), tot i oposar resistència fins al final, remuntant un 0-2 advers i perdent el set definitiu. Les de Ballesteros ocupen la novena posició a la taula amb un balanç de sis victòries i nou derrotes.

El següent torn va ser pel Juvenil A, que a dos quarts de set rebia al CV Vall d'Hebron Verd en el

# Dissabte de 'vòlei' al Puigverd

La secció de vòlei del FS Castellar juga tots els partits a casa, en una jornada desigual



© L'equip sènior femení celebra un punt contra el CV L'Ametlla. || CEDIDA

tercer partit de la jornada de vòlei.

Les noies entrenades per la dupla formada per Rubèn Miranda i Xavi Fuentes van patir una inesperada derrota contra les barcelonines per un ajustat 2-3 (25-19/25-18/19-25/8-25/13-15), tal com havia fet abans el primer equip, tot i que al contrari de les més grans, les juvenils van començar guanyant amb una renda de dos sets a zero. L'equip ocupa una magnífica tercera posició al grup 1 de la lliga preferent juvenil catalana, amb un balanç d'onze victòries i només quatre derrotes.

Després del Juvenil A, l'últim partit de la jornada era el que enfrontava a les 20.30 al sènior masculí de grup 1 de Segona Divisió, el FS Castellar-Candelsa contra el CV Viladecans, rival de la zona baixa de la taula. Els nois del Candelsa no van poder aconseguir la primera victòria en lliga i van caure per 3-0 (19-25/25-27/20-25) tot i plantar cara al rival al marcador, aconseguint apropar-se cada vegada més al nivell de joc dels rivals de la categoria.

L'equip masculí de vòlei del FS Castellar entrenat per Nieves Torrico segueix cuer del seu grup amb un balanç de cap victòria i 12 derrotes, en una temporada que els ha de servir per acoblar-se a la nova categoria en la qual van debutar a principis d'aquesta temporada, després de crear-se des de zero a principi de l'any esportiu. +

ATLETISME | MITJA MARATÓ

## El CAC a la Mitja de Granollers

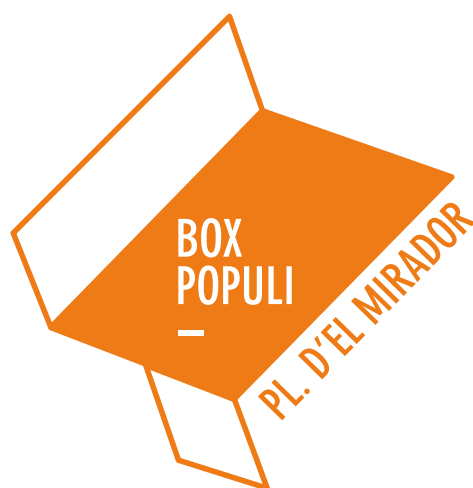


© El guanyador Àlex Korio. || IAAF.ORG

D'entre els 14.000 participants de la 30a edició de la mitja maratón de Granollers, el kenia Àlex Korio (1h'01") va ser el guanyador. A la prova hi eren present els fondistes del Club Atlètic Castellar, la majoria de la secció de triatló, per preparar properes cites. La millor marca del CAC va ser per l'Enric Garcia amb 1.26.21, seguit del Sergi Perernau (1.26.58), l'Ivan Castellanos (1.28.39), l'Albert Mitjans (1.28.57), l'Eliseu Alòs (1.29.05), en Pere Roca (1.34.15), l'Eusebi Ocaña (1.36.04), Marc Villanueva (1.37.04) i Basili Bernal (2.16.12). En femení, Diana López (1h36'12"), Imma Gutiérrez (2,09,36) i Sara Gandia (2.17.00). || REDACCIÓ

## PROCÉS DE PARTICIPACIÓ

Què vols que passi a la plaça d'El Mirador?



L'Ajuntament obre un procés de participació ciutadana per consensuar els usos de la plaça d'El Mirador. L'objectiu és aconseguir un espai ciutadà viu i útil adequat a les necessitats de la ciutadania. El projecte d'actuació està dotat amb 50.000 euros.

S'han preparat diversos tallers i activitats amb el següent calendari:

- Taller de la gent gran (majors de 60): 25/2 - 11.00 h (Casal Catalunya)
- Taller de joves (14 a 25 anys): 25/2 - 18.00 h (Espai Tolrà)
- Taller per persones amb discapacitat i entitats de l'àmbit: 26/2 - 9.30 h (PIPAD, al costat del Casal d'Avis de la Plaça Major)
- Taller obert a la ciutadania: 5/3 - 11 h (Sala d'Actes d'El Mirador)
- Taller de representants municipals: 7/3 - 19.00 h (Sala d'Actes del Mirador)
- Taller d'entitats: 14/3 - 19.00 h (Sala Valls Areny d'El Mirador)
- Taller d'emprenedoria: 15/3 - 10.00 h (Sala Xavier Caba d'El Mirador)
- Taller de comerciants: 16/3 - 13.30 h (Sala Xavier Caba d'El Mirador)

\*Observació: el Consell d'Infants també participa del projecte i aportarà propostes en una sessió que es farà el 18/2.

### Calendari

Del 8 de febrer al 18 de març: tallers

19 de març (Fira de Sant Josep): exposició de les propostes recollides

Del 18 d'abril al 13 de maig: presentació del projecte tècnic d'actuació a la plaça i tallers de validació i esmena

Juny: sessió informativa de tancament de projecte

### Inscripcions

Et pots inscriure fins al 20 de febrer de la següent manera:

Al web [www.castellarvalles.cat/boxpopuli](http://www.castellarvalles.cat/boxpopuli)

Al Servei d'Atenció Ciutadana (Pl. d'El Mirador, s/n, dl. i dv., de 8.30 a 14.30 h, i de dt. a dj., de 8.30 a 19 h)



## ESPORTS

## FUTBOL

## SEGONA CATALANA · Grup IV, Jornada 19

Vic - Gironella	2-0
Joanenc - Bellavista M.	2-0
San Lorenzo - Sant Quirze	1-2
Les Franqueses - Juv.25 Sept.	3-0
Sabadell Nord - San Cristóbal	4-2
Ripollet - Sallent	2-0
Cardedeu - Caldes M.	1-0
<b>Lliçà - UE Castellar</b>	<b>0-1</b>
Can Parellada - Can Rull	0-4

## CLASSIFICACIÓ PT PJ PG PE PP

▲ FC Sant Quirze V.	37	19	11	4	4
● CF Ripollet	36	19	11	3	5
FC Cardedeu	35	19	10	5	4
Vic Riuprimer FC	33	19	9	6	4
Bellavista Milan	31	19	8	7	4
Juv.25 Septiembre	30	19	9	3	7
Sabadell Nord CF	30	19	9	3	7
CF Les Franqueses	28	19	7	7	5
CE Sallent	26	19	7	5	7
CP San Cristóbal	24	19	6	6	7
UD San Lorenzo	23	19	7	2	10
<b>UE Castellar</b>	23	19	7	2	10
CFU Can Rull R.T.	23	19	6	5	8
CF Lliçà de Vall	20	18	4	8	6
▼ CF Caldes M.	20	18	4	8	6
▼ CF Gironella	19	19	5	4	10
▼ CD Can Parellada	17	19	4	5	10
▼ FC Joanenc	12	19	3	3	13

## FUTBOL SALA

## DIVISIÓ D'HONOR · Grup I, Jornada 12

<b>FS Castellar - Palafrugell</b>	<b>6-4</b>
Santvicentí - Pineda	4-2
Can Calet - Isur	4-4
Mataró - Canet	2-1
Mollet - Ripollet	5-1
Martorelles - Arenys	2-5
Cerdanyola - Manlleu	6-2

## CLASSIFICACIÓ PT PJ PG PE PP

▲ <b>FS Castellar</b>	28	12	9	1	2
▲ CFS Isur	27	12	8	3	1
FS Canet	24	12	8	0	4
CFS Ciutat Mataró	23	12	7	2	3
Santvicentí	21	12	6	3	3
Racing Pineda FS	19	11	6	1	4
Barri Can Calet	19	12	6	1	5
CFS Cerdanyola	17	11	5	2	4
Futsal Arenys	17	12	5	2	5
Martorelles CFS	12	12	4	0	8
▼ FS Palafrugell	10	12	3	1	8
▼ Ripollet FS "B"	9	12	3	0	9
▼ UFS Mollet	8	12	2	2	8
▼ UEFS Manlleu	6	12	2	0	10

## BÀSQUET

## COPA CATALUNYA · Grup II, Jornada 18

Sant Adrià - Sant Josep	87-79
Alpicat - Cerdanyola	74-76
<b>CB Castellar - Granollers</b>	<b>52-73</b>
CB Vic - Artés	83-90
Sant Cugat - Terrassa	68-70
Minguella - Sedis	62-42
La Bisbal - Boet Mataró	66-76
Feimat - Círcol	64-51

## CLASSIFICACIÓ PJ PG PP

▲ UB Sant Adrià	18	15	3
● CB Sant Josep	18	14	4
UE Feimat Mataró	18	13	5
Boet Mataró	18	12	6
CB Vic	18	12	6
CB Cerdanyola	18	12	6
La Llosa Artés	18	11	7
CB Granollers	18	9	9
UE Sant Cugat	18	9	9
La Bisbal Bàsquet	18	7	11
● <b>CB Castellar</b>	18	7	11
● Círcol Catòlic Bad.	18	6	12
● CB Alpicat	18	6	12
● AE Minguella	18	4	14
▼ CN Terrassa	18	4	14
▼ AE Sedis	18	3	15

## HOQUEI PATINS

## PRIMERA CATALANA · Grup B, Jornada 17

Bell-lloc - Juneda	4-6
Valls - Vilafranca	3-2
Amposta - Piera	4-3
Vila-seca - Riudebitlles	6-3
Cerdanyola - Reus Ploms	4-5
<b>HC Castellar - Sant Feliu</b>	<b>2-2</b>
Caldes - Sant Cugat	6-3
Molins de Rei - Corbera	2-7

## CLASSIFICACIÓ PT PJ PG PE PP

▲ Juneda	49	17	16	1	0
● CN Reus Ploms	44	17	14	2	1
● CP Riudebitlles	33	17	10	3	4
● CP Bell-lloc	33	17	11	0	6
● HC Piera	33	17	10	3	4
CH Caldes M.	30	17	9	3	5
Cerdanyola CH	27	17	8	3	6
CH Vila-seca	27	17	8	3	6
PHC Sant Cugat	21	17	6	3	8
CHP Amposta	17	17	5	2	10
CH Corbera	17	17	5	2	10
HC Valls	16	17	5	1	11
▼ CP Vilafranca	15	17	4	3	10
▼ CHP Sant Feliu	13	17	3	4	10
▼ <b>HC Castellar</b>	13	17	4	1	12
▼ CE Molins de Rei	3	17	1	0	16

## AGENDA

## DEL 12 AL 18 DE FEBRER DE 2016

## FUTBOL (UE Castellar)

## DISSABTE 13 febrer

<b>Pepín Valls</b>
09:00 cadet B - Mercantil CE
10:45 benjamí B - Sant Pere Nord CF
10:45 benjamí F - Sabadell FC
11:45 prebenjamí B - Sant Quirze
11:45 escola - Mercantil CE
12:45 benjamí C - Sabadell FC
12:45 aleví A - Ripollet CF
14:15 infantil C - EF Sabadell
16:30 amateur A - Joanenc FC
18:30 juvenil A - EF Montcada

## partits a fora

09:00 Can rull - prebenjamí A
09:00 Montcada CD - benjamí E
09:00 Cerdanyola Vallès FC - cadet A
09:30 EF Base Ripollet AD - aleví D
10:00 Sant Pere Nord CF - aleví B
10:00 Taradell UD - femení
11:00 EF Base Ripollet AD - benjamí D
11:00 Tibidabo TR - prebenjamí C
13:20 Mercantil CE - benjamí A
13:45 Badia del Vallès UD - juvenil B
16:00 Polinyà At - infantil B
20:00 Badia del Vallès UD - amateur B

## DIUMENGE 14 febrer

<b>Pepín Valls</b>
10:00 infantil A - UFB JABAC Terrassa
11:30 infantil D - Mirasol Baco Unió CF
13:00 aleví C - Juan XXIII CS
13:00 aleví E - Cerdanyola Vallès FC
17:00 Sabadell FC B - Prat AE

## partits a fora

08:00 Veterans Ripollet CF - veterans
10:00 EF Montcada - aleví F
14:00 Montcada CD - cadet C

## BÀSQUET (CB Castellar)

## DISSABTE 13 febrer

<b>Pavelló Puigverd</b>
09:00 infantil masculí - CB La Roca
17:30 infantil femení - EEM Castellví
19:00 sènior B - AE Badalones

## partits a fora

09:30 CB Begues - premini masculí
09:30 Sfèric terrassa - mini A masculí
18:15 La Llosa Artés - sènior A

## DIUMENGE 14 febrer

<b>Pavelló Puigverd</b>
10:00 júnior femení - CB Parets
11:30 cadet A masculí - Liceo Francés

## partits a fora

16:30 Sant Sadurní - sots 21
17:30 Can Parellada - júnior masculí

## FUTBOL SALA (FS Castellar)

## DISSABTE 13 febrer

<b>Partits a fora</b>
14:00 FS Olesa - aleví A
18:00 Canet FS - sènior A

## DIUMENGE 14 febrer

<b>Pavelló Joaquim Blume</b>
09:55 infantil B - AD Can Cuyàs FS
11:25 cadet B - CFS La Unió
12:55 cadet A - AE González Serra

## partits a fora

10:00 Ripollet FS - benjamí
10:30 FS Iris Badalona - juvenil A
11:15 Ripollet FS - prebenjamí
12:00 Cerdanyola Vallès FS - juvenil B
17:10 Sant Cugat FS - aleví B
17:15 Badalona CFS - infantil A

## HOQUEI PATINS (HC Castellar)

## DIVENDRES 12 febrer

<b>Dani Pedrosa</b>
21:45 sènior 2 cat - Cerdanyola CH

## DISSABTE 13 febrer

<b>Pavelló Dani Pedrosa</b>
15:00 aleví B - HC Sant Just
16:00 aleví A - UE Horta

## partits a fora

18:30 HC Piera - sènior 1 cat
-------------------------------

## DIUMENGE 14 febrer

<b>Pavelló Dani Pedrosa</b>
10:00 iniciació A - HC Palau
11:00 benjamí B - CP Masquefa
12:00 prebenjamí - La Salle B.

## partits a fora

11:00 CP Manlleu - benjamí A
------------------------------

## Derrota contra el líder

El primer equip del Ca l'Aurora ATT Castellar cau de manera contundent contra el Vilanova (6-0)

© Albert San Andrés

Després d'aconseguir una gran victòria enfront el CTT Vilanova i la Geltrú per 4 a 2 la setmana passada, el primer equip del Ca l'Aurora ATT Castellar va caure contundentment (6-0) en la visita a la pista del líder, el CTT Vilafranca, que compta les seves jornades per victòries.

Els membres del l'equip presidit per Pere Gallego i entrenat per Xavi Bretones eren conscients de la dificultat de jugar contra un rival que fins al moment portava ni més

ni menys que 14 victòries consecutives. El Ca l'Aurora, immers en la lluita per evitar el descens es va defensar davant l'allau dels vilanovins.

L'equip del Grup 1 de 2a B, va caure contra un rival directe, el CTT Poble Nou i segueix en 11a posició en plaça de descens directe. L'equip del Grup 2, també va viatjar a Vilanova, com el primer equip, caient per 4-2 i ocupen la zona tranquil·la de la taula en sisena posició.

L'alegria de la jornada la va donar l'equip de 3a divisió Grup 4, que va guanyar a domicili per 0-6 al CATT Sant Celoni i són tercers. +



© Imatge d'arxiu d'un partit a l'Espai Tolrà del Ca l'Aurora ATT Castellar. || CEDIDA

## 1a PROVINCIAL · Grup I, Jornada 15

<b>Vilafranca - ATT Castellar</b>	<b>6-0</b>
Sant Andreu - Badalona	21/02/16
Olesa - Mollet	5-1
Vilassar de Dalt - Jema	6-0
Parets - Bellvitge	1-5
Premià - Vilanova	12/02/16

## CLASSIFICACIÓ PJ PG PP

CTT Vilafranca	15	15	0
Bellvitge Alheña	15	13	2
ATT Premià de Mar	14	11	3
Xaloc Olesa	15	9	6
CETT Vilassar de D.	15	9	6
Badagres Bad. "B"	14	8	6
TT Parets	15	5	10
CC Sant Andreu	14	4	10
CTT Vilanova i la G.	14	4	10
<b>Ca l'Aurora ATTC.</b>	15	4	11
TT C Jema	15	4	11
Mollet 2002 TT	15	2	13

## 2a 'B' PROVINCIAL · Grup I, Jornada 15

<b>Poble Nou - ATT Castellar</b>	<b>5-1</b>
Mataró - Premià de Mar	6-0
Calella - Congrés	21/02/16
Terrassa - L'Hospitalet	2-4
Parets - Badalona	3-4
Sant Cugat - Prat	4-3

## CLASSIFICACIÓ PJ PG PP

CN Mataró	15	14	1
TT L'Hospitalet	15	12	3
E. TT Calella	14	10	4
Agrupació Congrés	15	8	6
ATT Premià de Mar	15	8	7
CTT Amics Terr. 'B'	14	8	7
UE Sant Cugat	15	6	9
CTT Poblenou	14	6	9
Turris Badalona	14	6	9
TT Parets	15	5	10
<b>Ca l'Aurora ATTC.</b>	15	4	11
TT Prat Lisant	15	2	13

## 2a 'B' PROVINCIAL · Grup II, Jornada 15

Vilanova i la G - ATT Castellar	4-2
Badalona - Torre de Claramunt	2-4
Lliçà - Mac	6-0
Terrassa - Montcada i R.	1-5
La Pobla de L. - Sant Andreu	5-1
Premià de Mar - Poble Nou	5-1

## CLASSIFICACIÓ PJ PG PP

CTT Montcada i R.	15	12	3
CTT La Torre de C.	15	11	4
CTT Els Amics de T.	15	9	6
ATT Premià de M.	15	9	6
CTT La Pobla de L.	15	9	6
<b>Ca l'Aurora ATTC.</b>	15	9	6
CTT Vilanova i la G.	15	9	6
TT Aliança Lliçà	15	8	7
CTT Poble Nou 'B'	15	6	9
Protec Bad. 'B'	15	5	10
CC Sant Andreu	15	3	12
IES Mac	15	0	15

## 3a PROVINCIAL · Grup IV, Jornada 15

Sant Celoni - ATT Castellar	0-6
Mollet - Mataró	5-1
Badalona - El Centre	4-2
DESCANSA: Abogados Badalona	
DESCANSA: Lluísos Gràcia	
DESCANSA: Montcada i Reixac	

## CLASSIFICACIÓ PJ PG PP

Lluísos de Gràcia	11	11	0
CN Mataró	13	10	3
Ca l'Aurora ATTC.	12	9	3
Mollet 2002	12	7	5
CTT Badalona	12	7	5
Abogados Badalona	11	4	7
El Centre	13	4	9
CATT Sant Celoni	11	2	9
CTT La Unió Mont.	12	1	11
TT Parets	9	3	6



## CULTURA

**Maria Àngels Anglada, la protagonista a 'En to poètic'**

Dilluns dia 15, a les 20 hores, s'ha previst una nova tertúlia poètica 'En to poètic'. En aquesta ocasió, al voltant de Maria Àngels Anglada,

poeta, novel·lista, crítica i assagista literària, membre de la Secció Filològica de l'Institut d'Estudis Catalans, premi Josep Pla i Creu de Sant Jordi. En el desè aniversari de la seva mort, el 2010, Edicions Vitel·la va reunir i publicar la seva obra poètica completa.

**Diumenge de cine amb 'Star Wars: El despertar de la força'**

Aquest proper diumenge, a les 16 h i a les 18.45 h es projecta la pel·lícula 'Star Wars: El despertar de la força', una esperada projecció que es podrà

veure a l'Auditori Municipal. 30 anys després de la victòria de l'Aliança Rebel sobre la segona Estrella de la Mort (fets narrats a l'Episodi VI: El retorn del Jedi), la galàxia encara està en guerra. Una nova República s'ha constituït,

# Primers fotogrames de BRAM!

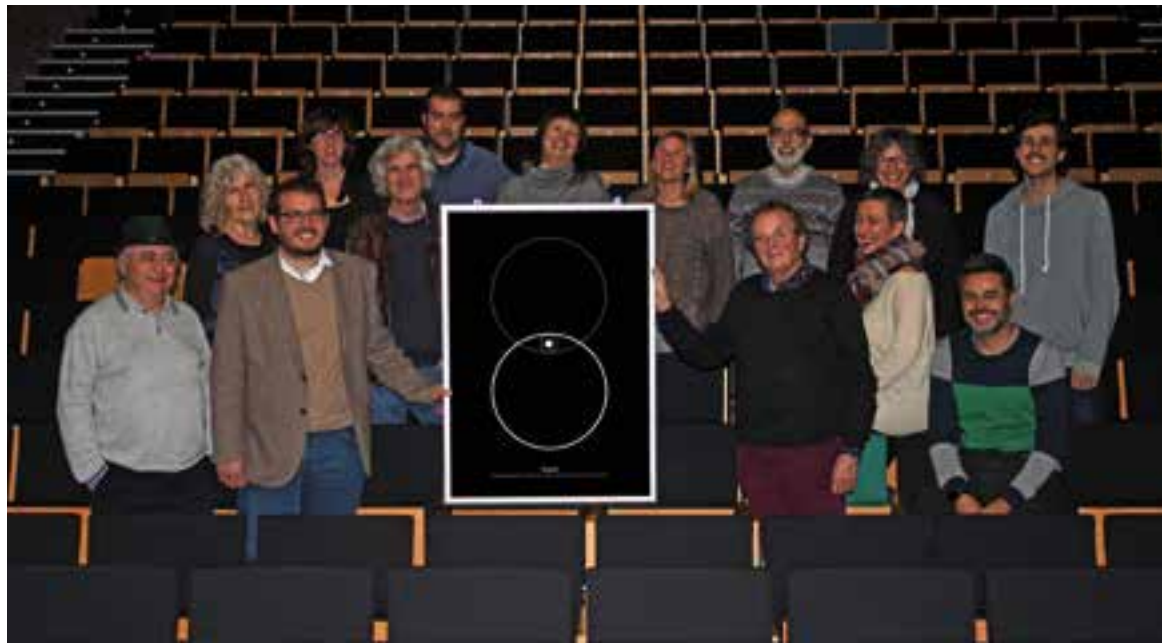
El programa de la Mostra de Cinema a Castellar del Vallès té un total de 21 activitats i arrenca el proper 26 de febrer

© Marina Antúnez

La 8a edició del BRAM!, la Mostra de Cinema a Castellar del Vallès, es durà a terme entre els dies 26 de febrer i 6 de març. "Enguany, el pressupost és de 13.000 euros, 10.000 d'aportació municipal i 3.000 dels recursos propis de l'entitat i patrocinadors", diu Aleix Canalís, regidor de Cultura de l'Ajuntament de Castellar del Vallès. "Es manté un cinema compromès i de qualitat", explica el regidor.

El plat fort serà la presència dels directors Sílvia Munt i Agustí Villaronga, que presentaran els seus respectius films, *La granja del Pas* i *El Rey de la Habana*. El primer film inaugurarà la mostra, el dia 26 de febrer: "Tot i que es va projectar fa uns dies a TV3 hem mantingut el programa perquè tenim l'alicient de comptar amb la directora i amb algun dels protagonistes i de la PAH", diu Pere Joan Ventura, director del BRAM. "El film s'ha fet amb protagonistes que viuen aquí al costat, a Sabadell, és un fet molt interessant", segueix el també cineasta. La pel·lícula de Villaronga inaugurarà la secció oficial del BRAM! el 3 de març.

Al BRAM 2016 es projecten 8 films de coproducció catalana i espanyola "i també serà el BRAM amb més convidats, professionals del cinema", diu Ventura. La comissió formada per membres del CCCV i l'Ajuntament ha programat 21 activitats. Es podran veure les cintes *Truman*, *La Juventud*, *Rams*, *El*



© El Club Cinema Castellar, el regidor de Cultura, Musicorum i cineastes locals presenten el BRAM! 2016. || M. ANTÚNEZ

*hijo de Saül* i *Mustang*. L'accent social el posaran *Techo y comida*, "pel·lícula que lliga amb la de la Sílvia Munt", aclareix Ventura, qui també presenta el seu projecte titulat *No estem sols*.

"CASTELLARENCS DE CINE" || El BRAM! vol apropar-se enguany als castellarencs que es vinculen professionalment al cinema. "Volem reconèixer i mostrar el treball dels professionals locals que estan en actiu al setè art", diu Àlex Portolés, del CCCV. Aquesta secció comptarà amb la participació de la muntadora Teresa Font, el director de fotografia Albert Pascual, l'actriu Montse Germán i el director Pere

Joan Ventura, que explicaran els seus respectius treballs: *Ladopcio*, *Segon origen*, *Sonata per a violoncel* i *No estem sols*.

"Una altra sessió per a les produccions locals és la que porta per títol "Mix castellarenc", segueix Portolés. Tindrà lloc el dia 29 i inclou *El 9N a Castellar*, de Joan Vives; *És tan dura la vida*, de Jaume Clapés; *Quan un poble diu prou*, d'Oriol Font, i *Sole survivor*, de Cèlia Novis.

El dia 27 de febrer, el BRAM! musical oferirà el concert *Som d'Oscar* a càrrec de les corals Musicorum, acompanyades per la ballarina Susana Azuar i les actrius Sara Schkot i Clara Sallés, amb el pianista Adrià Aguilera. "Vam estrenar el muntat-

ge per Festa Major i ara és ideal per presentar-lo al BRAM, i més tenint en compte que l'endemà s'entreguen els Oscar", diu Montse Gatell, membre d'una de les corals.

BRAM! INFANTIL || Com l'any passat, "desdoblem el BRAM! Infantil amb dues projeccions, una per als més petits i l'altra per a nens a partir de 7 anys", diu Maialén Vélez, del CCCV. L'activitat tindrà lloc l'1 de març "i començarà amb tallers programats per entitats i comerços del poble". Seguirà amb la projecció de 6 curtsmetratges d'animació titulats *Pas a pas* "i que són molt tendres, una bona mane-

ra d'introduir els infants al cinema de qualitat". Estan destinats a infants a partir de 2 anys. El Cor Sant Esteve oferirà un breu repertori musical i seguirà la projecció de *El nen i el món* "no la vam poder projectar l'any passat perquè no s'havia estrenat, és un film multipremiat i de cinema mut", comenta Vélez. Les projeccions infantils tindran un preu de 4 euros i seran gratuïtes per a infants menors de 3 anys. La mostra també inclou BRAM escolar. El CCCV i la Guia Didàctica possibilitaran que 3.350 alumnes de P3 a 2n de Batxillerat i l'Escola d'Adults passin per l'Auditori a veure propostes de cinema. "Vam començar el dia 9 de febrer amb la sessió, per a alumnes d'educació infantil, diu Mercè Costa, de la Guia Didàctica. Les sessions seguiran fins al 7 de març.

PREUS || La mostra ofereix un abonament de 15 euros (10 euros els socis del CCCV) amb dret a totes les sessions, excepte a la inauguració, al concert *Som d'Oscar* (10 euros i 7,5 pels col·lectius amb descompte) i al BRAM! infantil. Es pot adquirir a partir d'avui i fins al 2 de març al web [www.clubcinemacastellar.com](http://www.clubcinemacastellar.com). Les entrades tenen un cost de 5 euros. Les del concert, es reserven a [www.castellarvalles.cat](http://www.castellarvalles.cat).

S'entregarà un premi especial del públic i se sortejaran 10 saquets de mongetes del ganxet entre els participants. També repeteix el Premi del Jurat Jove. El BRAM gastronòmic incentiva l'obertura d'espais de restauració en horaris del BRAM i ofertes especials. +

## OFERTES DE FEINA

Àrea d'Ocupació i Formació



### Setmana del 4 al 10 de febrer

Es necessita:

- Muntador/a de tancament d'alumini
- Educador/a social
- Auxiliari de geriatría
- Cuidador/a i treball domèstic
- Tècnic/a electrònica (contracte de pràctiques)
- Coordinador/a departament de neteja
- Oficial/a per torn i fresa convencional
- Oficial/a de 1a electricista instal·lador/a
- Aprenent/a de taller (contracte de formació)
- Soldador/a estructures metàl·liques

Si busques feina contacta amb la Borsa de Treball de Cal Botafoc:

C. de Sant Llorenç, 7  
Horari: de dilluns a divendres, de 8.30 a 13.30 h  
93 714 42 06

[www.facebook.com/castellarvalles](http://www.facebook.com/castellarvalles)  
[www.castellarvalles.cat](http://www.castellarvalles.cat)  
(ofertes de treball de Xaloc)



Ajuntament de Castellar del Vallès



**A** \_advocats

**bufet GUÀRDIA**  
advocats  
CASTELLAR DEL VALLÈS  
C. Francesc Layret, 8 - T| 937145534  
guardia@bufetguardia.com  
(hores concertades)

**BUFETE M. HIJANO**  
ADVOCATS  
ADM. FINQUES - COMPTABLE  
C. Montcada, 4, 1r 2º  
T. 93 714 85 67 · M. 670.28.42.98  
miguelh@bufete-mhijano-abogados.com

**Cim**  
advocats / economistes  
www.cimadvocats.com  
T | 93 716 89 89

\_animals

**CLÍNICA VETERINÀRIA NOVAVET**  
c. Barcelona, 26-28 · 93 714 47 59  
Di a Dv 10 a 14 i de 16:30 a 20:30 h  
Ds 10 a 13 h.

\_assessoria

**Assessorament i gestió d'empreses**  
Fiscal Laboral Comptable  
**PERARNAU Assessoria**  
c/Montcada, 21  
T/ 93 714 84 02  
T/93 714 22 60  
perarnau@perarnau.es  
www.assessoria-perarnau.com

\_automòbils

**MOTOR Sport**  
MULTIMARCA | Exposició i Taller  
C. d'Osona, 14 - Pol. Ind. Pla de la Bruquera - T| 93 720 50 50  
www.motor-sport.es

**C** \_centre mèdic

**iTrauma Castellar**  
Dr. Jorge Serrano Sanz  
Cirurgia ortopèdica i Traumatologia  
Plaça Canigó, Local 5  
M | 622 22 78 70 (Atenam Whatsapp)  
dserrano@trauma.es

\_clíniques dentals

**CLINICA DENTAL DEL CENTRE**  
Correr Sala Boidella 11, baixos  
T/F 93 747 45 90

**clínica dental ParkCastellar**  
c. Portugal s/n - 93 714 21 95  
No tanquem al migdia

\_control de plagues

**Salinas**  
Tractaments d'aigües  
Control de Plagues  
Higiene Alimentària  
T| 93 713 62 66  
agustin@salinustratamientos.com

**E** \_estètica

**estètica10**  
bellesa, mans i peus  
c. Lleida, 2  
93 714 86 02 | 670 244 945  
kalinaestetica@hotmail.com  
OBERT AL MIGDIA

**F** \_farmàcies

**FARMÀCIA CASANOVAS**  
Av. Sant Esteve, 3 | Castellar del Vallès  
937 143 376 | 937 474 966 | 602 354 610  
www.farmaciacasanovas.cat  
info@farmaciacasnovas.cat

**U** FARMÀCIA YANGUELA

T | 93 714 52 89  
Ctra. Sentmanat, 1  
OBERT ELS 365 DIES  
DE L'ANY, DE 9 A 22H

\_fisioteràpia

**Fisioteràpia Mireia Vidal**  
c. Josep Anselm Clavé, 66  
t. 93 714 69 21  
www.fisioterapiamireiavidal.com

**I** \_instal·lacions

**OBRA NOVA I REFORMES marcelcanudas**  
mòbil. 610 76 48 35  
C. Anselm Clavé, 11D  
marcelcanudas@gmail.com  
tel. 93 747 26 05

**INSTAL·LACIONS RIBÓ**

aigua - electricitat - gas - calefacció  
aire condicionat - solar - descalfadors  
omnis - telecomunicacions  
670 36 44 90  
m | jonasribo@gmail.com

**TARIK RICH**  
Puigvert, 15 loca  
t. 93 715 80 15 · m. 627 57 07 3  
richtarik@hotmail.com

MONTATGES INDUSTRIALS I DOMÈSTICS

**CONFORT S.L.**  
Manuel Grao  
MONTATGES INDUSTRIALS I DOMÈSTICS  
Ronsani, 28 - T| 670 30 44 89 - 93 714 67 62

**P** \_psicologia

**Psico Vallès**  
Centre de Psicologia Aplicada  
c. Josep Anselm Clavé, 3 (bx.)  
93 714 63 52 · psicovalles@terra.es

\_persianes

**Persianes Castellar**  
Passatge de Vic, 11  
Castellar del Vallès  
M| 625 407 116  
info@persianescastellar.net

**D** \_disseny gràfic

**disseny&rauxa**  
672 176 814  
w|dissenyrauxa.cat  
info@dissenyrauxa.cat

**R** \_reforç escolar

**carne perath**  
Centre de reforç esc.  
Pl. Forjador, box. 4 - 93 714 84 72

\_reformes llar i portes

**ARDÈBOL**  
OBRES I SERVEIS  
93 714 40 34  
construccions@ardebol.com

**quim como pueblo**

tel. 93 714 71 08  
m. 659 991 462  
reformes integrals i restauració  
comapobla@gmail.com

**stil**  
Doctor Pujol, 50 - 93

\_rostisseries

**focdellenya**  
Brasa  
pollastre - carns  
verdures - menjar per  
emportar  
Ctr. Sant Llorenç, 12 - T| 93 715 88 37  
www.focdellenya.es

**Dóna corda al teu negoci, per només 30€ al mes.**

Únic format:  
Logotip + Dades de contacte  
Dues insercions al mes.

Norma número 1 de qualsevol curs de Màrqueting, o d'accions empresarials en situació de crisi,

**COMUNICAR QUE EXISTEIXO**

Els telèfons i adreces ben a la vista!

t | 93 707 00 97  
Edifici El Mirador, despatx 5  
comunicacio@ielou.cat



## CULTURA

# Castellar es guarneix de Carnaval

L'arribada de Toltes Papallongues i la 'nit carnavalera' van inaugurar divendres la festa, que va continuar dissabte amb els 'Pirates' del carrer Major i la rua

© Anna Parera

Un any més Castellar ha celebrat la festivitat de Carnestoltes. Toltes Papallongues, el Rei del Carnaval, va arribar divendres a la tarda a la plaça Calissó on va convidar tothom a gaudir de la disbauxa, la gresca i les disfresses, i a participar de les activitats que en el seu honor s'organitzaven a la vila. Els primers en seguir les seves recomanacions van ser els Deejays del Revés amb la festa *carnavalera* que van organitzar la nit de divendres a l'Espai Tolrà. Després d'haver de solucionar uns problemes tècnics a l'inici, el col·lectiu va poder reanimar la festa. "Van venir unes 200 o 300 persones", va afirmar Toni González, un dels organitzadors, "va ser una nit amb un gran ventall d'edats" des de famílies amb nens a primera hora, adolescents i gent jove ja entrada la matinada, va afegir. A més de ball, la nit va integrar un concurs de disfresses on es van repartir un total de 6 premis, 3 per a la categoria individual i 3 per a la col·lectiva.

Les disfresses van tornar a omplir dissabte els carrers de Castellar. Primer el carrer Major durant tot el matí i, a la tarda, va ser el torn de la rua de Carnestoltes. A partir de les 10 i fins a les 15 hores es va poder visitar l'ambientació de "Pirates" del carrer Major que van realitzar els botiguers, veïns i voluntaris castellarencs. Convertit en un mar, mitjançant un plàstic de color blau, el carrer estava ple de canons, banderes pirates, botes de vi i cofres del tresor. També hi havia tres vaixells, un d'impactant per la seva llargada de 10 metres, i els colors negre, vermell i blanc dominaven la vestimenta de tots els pirates. "Està tot molt ben pensat, molt ben estudiat, són uns artistes", va afirmar la Merche, una de les assistents.

Per un dia, el carrer Major semblava un mar de pirates. "És un carrer alegre, amb molta bandera i hem mirat que tothom tingués alguna cosa davant de casa seva", va explicar Maria Consol Casajuana, una de les organitzadores. "Estem molt contents, ha vingut molta gent aquest any, creiem que més que l'any passat", va afegir. El caràcter alegre i festiu de la proposta també va guardar espai per un moment pel record. Amb l'entrega d'un cor i un ram de flors als familiars van fer un home-

natge a tres veïns del carrer que van morir el 2015. Una manera sentida de dedicar-los la cinquena edició de l'engalanament del carrer.

A la tarda, El Rei Toltes Papallongues encapçalava la rua damunt una carrossa decorada amb màscares i seguida de la batucada per donar-li el ritme per poder ballar. La comitiva de Carnestoltes, que va sortir des de l'Espai Tolrà per fer la seva passejada pels carrers de Castellar fins a retornar novament al punt d'inici, estava formada per 15 grups participants a concurs, entre carrosses, comparses i xarangues. "El tresor dels pirates" amb els pares i mares vestits de pirates i els nens de lloros, els "emili-aràcnids" de l'escola Emili Carles Tolrà guarnits d'aranyaes, "El pac-Esteve i els fantasmes atabalats" disfressats de fantasmes de 4 colors com si es tractessin dels personatges d'un joc de laberints, un grup ambientat de motoristes a l'estil rocker, El Sol i la Lluna vestits com ninots i nines de cartró retallables, l'escola Joan Blanquer al ritme de rock, els nois amb tupè, semblants a l'Elvis Presley i les noies amb perruca rosa i vestit de punts a l'estil *Pin-up*; el Mestre Pla fent de Pirates, guarnits de paó reial els de El Casal i d'arbres els de FEDAC Castellar. A continuació, un grup de pares i mares de la llar d'infants Els Colobres disfressats de lladres i els infants de diners, les "Zumba fuego" vestides de negre amb flames, les dones, i de bombers, els homes, i, al final de la rua hi anaven els Deejays del Revés de Superman acompanyats dels nois i noies de Castellar Jove. També participaven de la rua "Los Ay-Ho": la Blancaneu, la bruixa i els nans; els personatges de la pel·lícula *Del Revés*; un grup disfressats de pirates i els protagonistes de *Toy Story*. Seguint la rua hi havia l'Esplai Xiribec, recollint els ous que tiraven des dels balcons i finestres els castellarencs.

Cap a les 19:30h es va arribar de nou a l'Espai Tolrà on Toltes Papallongues va fer el discurs i l'entrega dels 5 primers premis. Enguany els guardonats han estat les escoles Joan Blanquer, El Casal, El Sol i la Lluna i FEDAC Castellar i el grup les "Zumba fuego". Paral·lelament es va oferir la 29a Truitada, organitzada per Colònies i Esplai Xiribec, que amb els 900 ous que va recollir al llarg del dissabte va repartir unes 800 racions de truita. ➔



Carrer Major



Rua Carnaval

© Alguns moments del Carnaval a Castellar del Vallès: Rua oficial de Carnestoltes, repartiment de truita de Colònies i Esplai a l'Espai Tolrà, Sa Majestat Toltes Papallongues i pirates al carrer Major. || Q. PASCUAL

## Els participants inscrits a la Rua de Carnaval 2016

- |   |   |  |
|---|---|--|
| 1 <b>El Tresor dels Colobres</b><br>Mares i pares de l'escola bressol             | 6 <b>Els tresors pirates</b><br>Grup de mares Lactants          | 11 <b>Del Revés</b> ('Inside out')<br>Particular |
| 2 <b>Joan Blanquer Rock &amp; Club</b><br>Escola Joan Blanquer (Premiat)          | 7 <b>Emili Aràcnids</b><br>Escola Emili Carles Tolrà            | 12 <b>Los Ay-Ho</b><br>Particular                |
| 3 <b>Pac - Esteve</b><br>AMPA Escola Sant Esteve                                  | 8 <b>Les Moteres</b><br>Particular                              | 13 <b>Zumba fuego</b> (Premiat)<br>Zumberas      |
| 4 <b>Els retallables del Sol i la Lluna</b><br>Escola El Sol i la Lluna (Premiat) | 9 <b>Con alas y a lo loco</b> (Premiat)<br>AMPA Escola El Casal | 14 <b>Los Piratas Piratongos</b><br>Particular   |
| 5 <b>El bosc animat</b> (Premiat)<br>Escola Germanes Dominiques                   | 10 <b>Super Castellarencs</b><br>Deejays del Revés              | 15 <b>Toy Story</b><br>Particular                |



# CULTURA




  
**marcelcanudas**
  
 OBRA NOVA I REFORMES
   
 mòbil. 610 76 48 35
   
 c. Anselm Clavé, 11D
   
 marcelcanudas@gmail.com
   
 tel. 93 747 26 05

**Pallarès & Fernández**
  
**ADVOCATS**
  
 EXPERTS EN DRET DE
   
 FAMILIA I EMPRESA
   
 WWW.ADVOCATSCASTELLAR.COM
   
 Francesc Fernández Corominas
   
 (Col. 2113)
   
 Antoni Pallarès Andreu (Col. 1725)
   
**1ª VISITA GRATUÏTA**
  
**HORES CONVINGUDES**
  
 Castellar del Vallès, c/ Església 2,
   
 1er, 1ª. Telf. 937143180
   
 info@pallaresfernandez.com


  
**Visió de pel·lícula!**
  
 C. Passeig, 29 · T. 93 714 89 01 · info@opticadelvalles.com · www.opticadelvalles.com



## CULTURA

## Excel·lència actoral a l'Ateneu

## Crònica

Títol: **'Paraules encadenades'**Direcció: **Irene Garrido**Intèrprets: **Pep Carpena, Neus Elfa**

Dia: 7 de febrer

Hora: **18.30 h**Lloc: **Sala de Petit Format**

**L'**obra de Jordi Galceran, *Paraules encadenades*, s'ha estrenat de nou de la mà, aquest cop, de la novella companyia sabadellenca Apatol·li Teatre, i per primera vegada a la Sala de Petit Format de l'Ateneu de Castellar del Vallès. Es pot tornar a veure els dies 12 i 13, a les 21.30 h, i el 14, a les 18.30 h. **"Tot i que no som de Castellar i que la representació ha**



© Moment de l'obra 'Paraules encadenades' d'Apatol·li Teatre. || M. ANTÚNEZ

**coincidit amb el Carnestoltes no ens podem queixar, estem contents amb la resposta del públic"**, explicava Pep Carpena, líder de la companyia i actor protagonista de la producció teatral. I és que, malgrat que hi ha hagut menys aflluència de públic

que la que la companyia desitjaria, la majoria de persones que han vist el muntatge n'han sortit molt satisfets. **"M'ha agradat moltíssim, la interpretació dels actors és difícilment millorable perquè han estat realment bé"**, deia un dels assistents a la funció

de diumenge.

Neus Elfa és l'actriu protagonista i, juntament amb el Pep Carpena, fan un tàndem gairebé perfecte, una condició que anava unida al fet que els personatges els anaven com anell al dit. **"És molt fàcil treballar amb la Neus, perquè és una gran actriu, es transforma en pocs minuts i passa d'un estat a l'altre durant les diverses seqüències de l'obra"**, diu Carpena, qui també ha demostrat grans dots interpretatives durant tota l'obra, d'una durada aproximada d'1 h i 30 minuts.

Els dos actors, dirigits per Irene Garrido, han demostrat que han treballat molt la caracterització dels personatges i han aconseguit transmetre al públic el cop d'efecte al que Galceran té acostumat els seus espectadors. **"Galceran va i ve, et fa creure una cosa i després et gira la truita"**, explica Carpena. De representacions de 'Paraules encadenades' ja se n'han fet arreu de Catalunya, tenint en compte que l'obra té més de 20 anys, i segurament de crítiques n'hi ha per a tots els gustos. En aquesta ocasió, els actors aconsegueixen atrapar el públic sense sobreactuació i sense cops alts de veu

en moments inoportuns. Simplement, jugant amb els moviments justos a l'escenari, ni massa ni pocs, i amb una oratòria clara i expressiva, fan que la proposta d'Apatol·li Teatre sigui una bona oportunitat per veure bon teatre. 'Paraules encadenades' és una obra dura, ben cert, que parteix d'una situació que colpeja des d'un bon principi: un home segrestat la seva ex parella, a qui diu que vol matar. Lentament, però sense aturador, els personatges van mostrant el seu altre jo, les seves pors, els seus anhels, les seves debilitats, els seus desitjos, els seus rancors... **"Els personatges busquen la versemblança i per això també el decorat simula un lloc real, un estudi en un garatge que podria existir de veritat"**, explica Carpena. Es busca, d'aquesta manera, un allunyament **"a l'escenari massa eteri, massa irreal i poc creïble"**. I és que, juntament amb l'escenografia, els actors aconsegueixen uns personatges molt versàtils, com trets d'un món molt real, tot i saber que **"el meu personatge sembla psicòpata i està molt allunyat del que seria una persona normal"**. + MARINA ANTÚNEZ



© Moment del muntatge de la Cia. Nyiguit, a l'Auditori. || A. PARERA

## Contes fets de cançons

© A. Parera

Els dos actors protagonistes de l'espectacle 'Canta'm un conte', Xuel Díaz i David Anguera, van començar la funció, diumenge passat, convidant amb una cançó als 70 assistents que hi van acudir. El públic es va deixar endur per la invitació musical i els va seguir en la narració de tres contes tradicionals. Per aquesta ocasió, la Companyia Nyiguit portava un seguit de cançons, creades expressament per a l'espectacle i pensades per a cada un dels contes i dels personatges. El poc diàleg que

hi havia tan sols servia per ubicar els infants a la trama de la història, mentre que les lletres de les cançons explicaven el conte. 'La rateta que escombrava l'escaleta' va ser la primera narració. 'Les set cabretes i el llop' va encadenar el següent conte. En la darrera narració, 'En Patufet', els personatges van requerir l'ajuda del públic. La Companyia Nyiguit va voler mostrar als nens que **"ser petit no és sinònim de ser dèbil"**, deia Xuel Díaz, actriu i integrant de la Companyia. El muntatge de la companyia és fresc i dinàmic, fet a la mesura exacte del públic al qual s'adreça, els infants. L'escenografia senzilla permet fer volar la imaginació. +

BOX  
POPULI—  
PRESSUPOSTOS  
PARTICIPATIUSPRESENTACIÓ DEL PROCÉS  
DE PRESSUPOSTOS  
PARTICIPATIUSDia: Dilluns 22 de febrer  
Hora: 19 h  
Lloc: Sala d'Actes d'El Mirador  
Audiència pública



## CINEMA | DOCUMENTAL DEL MES



© Imatge de 'Com canviar el món', de Jerry Rothwell. || CEDIDA

## 'Com canviar el món', el Documental del Mes

L'acte comptarà amb la presència del científic sabadellenc Manel Cunill

Aquest mes de febrer, el Documental del Mes porta per títol *Com canviar el món*. Es podrà veure a la Sala d'Actes d'El Mirador a les 20h, divendres 12. Al col·loqui al voltant de la pel·lícula es comptarà amb la presència del sabadellenc Manel Cunill i Llenas, enginyer tècnic agrícola especialitzat en agricultura biològica.

El director del film és Jerry Rothwell. El documental explica com un grup d'amics i científics *hippies* van voler canviar el món armats únicament amb les càmeres. Com es gestiona la transformació d'un petit grup d'activistes en un moviment mundial? Pot una revolució ser organitzada? *Com canviar el món* és la història del naixement del moviment ecologista mun-

dial i una de les organitzacions governamentals més importants del món, Greenpeace. Una història plena de llums i ombres assimilable a la de qualsevol dels grans moviments socials i polítics de la dècada actual.

Tot comença el 1971, quan un grup d'activistes canadencs inicia la primera missió a bord d'un vaixell de pesca. A bord, Bog Hunter, Paul Watson, Rex Weyler, David Garrick i Carlie Truman. L'objectiu: aturar els assaigs de la bomba atòmica de Nixon en una illa d'Alaska. La conseqüència: el naixement del moviment ecologista internacional i la creació de Greenpeace. + || M. ANTÚNEZ

## Sorteig de les figures de pessebre

© M.A.

El Grup Pessebrista de la Capella de Montserrat va fer, el passat 7 de febrer a les 20 hores, el ja esperat sorteig de figures del pessebre entre totes les persones que tenien una butlleta del grup, entregada quan van visitar l'exposició de pessebres. El número agraciat ha estat el 3337.

La persona que tingui aquest número cal que es posi en contacte amb l'entitat a través del correu electrònic [pessebricastellar@gmail.com](mailto:pessebricastellar@gmail.com) abans del 31 de maig de 2016.

Les figures que s'entregaran com a premi són una obra d'Alina Antonell i representen el Naixement. Corresponen a la sèrie limitada i numerada que l'escultora va fer pel Grup Pessebrista. + || ANTÚNEZ



© Figures d'Alina Antonell . || CEDIDA

## 'Mapping' amb les corals Musicorum

Avui, a les 19.30 h, les corals Musicorum, Som.Night i El cor de la nit participen a l'espectacle musical familiar *Fan de tu* i que consisteix en la projecció d'un *mapping* a la façana de l'arxiu del recinte de la Maternitat de Barcelona. L'espectacle compta amb música i diàlegs en directe i es gira al voltant de la temàtica de la dona,

la infància i la cultura catalana. Es presenta en el marc de les festes de Santa Eulàlia. Més de cent músics interpreten la cançó *Fan de tu* del grup Màia, també cançó oficial de la xarxa social de notícies FAN News Club, amb direcció artística de Toni Albà. A més de les Corals Musicorum també hi participa l'Orquestra Simfònica del Vallès i el grup Clams. Les imatges del *mapping* han estat dissenyades per alumnes del Màster de Disseny de l'Escola Elisava. + || M.A.

## PACK'S DE CAMPANYA PUBLICITÀRIA ESTABLE A L'ACTUAL

Còmodes quotes mensuals per assegurar la seva presència al mitjà líder de Castellar.

Amb servei de composició de les gràfiques sense cost addicional.



+ | 93 707 00 97  
comunicacio@ielou.cat

### Campanyes anuals\*

Pack 80€/mes

Anuncis de 2 mòduls

Pack 110€/mes

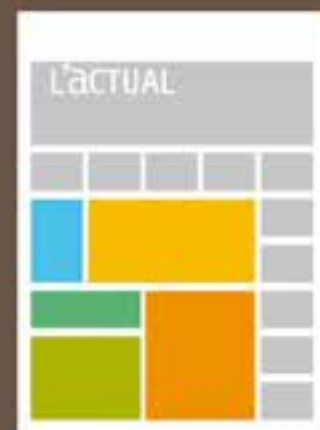
Anuncis de 2 mòduls + 4 mòduls

Pack 140€/mes

Anuncis de 4 mòduls

Pack 190€/mes

Anuncis de 6 mòduls



2 mòduls verticals

2 mòduls horitzontals

4 mòduls

6 mòduls horitzontals

6 mòduls verticals

\*Campanyes de 2 anuncis al mes publicats cada 15 dies. Tarifes sense IVA.



# AGENDA

## Destaquem

**Documental del Mes: 'Com canviar el món'**  
Divendres, 12 de febrer, 20 h

Aquest mes de febrer, el Documental del Mes que es projecta a Castellar porta per títol *Com canviar el món*. Es podrà veure a la Sala d'Actes d'El Mirador a les 20h, avui divendres 12 de febrer. Al col·loqui al voltant de la pel·lícula es comptarà amb la presència del sabadellenc Manel Cunill i Llenas, enginyer tècnic agrícola especialitzat en agricultura biològica. El documental explica els orígens de l'organització Greenpeace



## Exposicions

**Exposició concurs escolar "La importancia de las abejas"**

Fins al 26 de febrer, de dilluns a divendres, de 10 a 20 h  
Espai Sales d'El Mirador  
Organització: Apicultors de Barcelona

**Exposició de fotografies concurs d'Instagram #nadalcastellar15**

Fins al 29 de febrer, de dilluns a divendres, de 10 a 20 h  
Espai Sales d'El Mirador  
Organització: El Mirador

# 15

DILLUNS

**Conferència  
"Salut mental i  
consum de substàncies.  
Atenció integrada."**

A càrrec de la Dra.  
Olga Chapinal  
Sala d'Actes d'El Mirador  
18 h  
Organització:  
Suport Castellar

**En to poètic:  
Maria Àngels**

**Anglada**  
Biblioteca Municipal  
20 h  
Organització: Biblioteca  
Municipal

# 16

DIMARTS

**Caminada  
saludable:  
Camina i fes salut**

Sortida de la porta  
del CAP Castellar  
9.30 h  
Organització: Ajuntament  
i Àrea Bàsica de Salut

# 17

DIMECRES

# 18

DIJOUS

# 19

DIVENDRES

**Cinefòrum:  
Un día perfecto**  
Sala d'Actes d'El Mirador  
21 h  
Organització: CCCV

# 20

DISSABTE

**Concurs de gos-  
sos terranova**  
Espai Tolrà · De 10 a 14 h  
Organització: Asociación  
española de criadores y  
amigos del Terranova

**L'Hora del  
Conte Infantil:  
El rei i l'ermità**  
Biblioteca Municipal · 11.30 h  
Org.: Biblioteca Municipal

**Juguem amb  
els contes**  
Ludoteca Municipal · 12 h  
Org.: Ludoteca Municipal

**Festa Country**  
Sala Blava · 18 h  
Org.: Amics del Ball de Saló

**Teatre: Neus  
Català, un cel de plom**  
+ info: Pàgina 6

**Cicle "Llegides"**  
Sala de Petit Format · 21.30 h  
Organització: ETC

**Nit de ball amb  
el Duet Tempo**  
Sala Blava · 22.30 h  
Org.: Associació Tot Ballant

# 21

DIUMENGE

**Cinema familiar:  
La casa màgica**  
Auditori Municipal  
12 h  
Organització: Ajuntament

**Diumenge d'es-  
trena: Palmeras  
en la nieve**  
Auditori Municipal  
16 h i 19 h  
Organització: Ajuntament

**Ball amb De Gala**  
Sala Blava de l'Espai Tolrà  
18 h  
Organització: Amics  
del Ball de Saló

**Cicle "Llegides"**  
Sala de Petit Format  
de l'Ateneu  
18.30 h  
Organització: ETC

# 12

DIVENDRES

**El Documental  
del Mes: Com  
canviar el món**  
Sala d'Actes d'El Mirador  
20 h  
Organització: Cal Gorina,  
Club Cinema Castellar  
Vallès i L'Aula d'Ex-  
tensió Universitària  
per a Gent Gran

**Teatre:  
Paraules encade-  
nades, d'Apatol-  
li Teatre** Sala de Petit  
Format de l'Ateneu  
21.30 h  
Organització: ETC

# 13

DISSABTE

**Racó 0-3: "Tat: on  
m'he amagat?"**  
Ludoteca Les Tres Moreres  
11.30 h  
Organització: Ludoteca  
Municipal

**Teatre: Paraules  
encadenades,  
d'Apatol-li Teatre**  
Sala de Petit Format  
de l'Ateneu  
21.30 h  
Organització: ETC

**Ball de  
Carnestoltes**  
Sala Blava de l'Espai Tolrà  
23 h  
Organització: Pas de  
Ball i Tot Ballant

# 14

DIUMENGE

**Diumenge d'es-  
trena: Star  
Wars: El desper-  
tar de la força**  
Auditori Municipal  
16 h i 18.45 h  
Organització: Ajuntament

**Ball amb  
Xarop de Nit**  
Sala Blava de l'Espai Tolrà  
18 h  
Organització: Amics  
del Ball de Saló

**Teatre: Jennifer,  
t'estimo**  
Ermita (c. de la Carena, 6)  
18 h  
Organització: Grup  
de Teatre del Racó

**Teatre: Paraules  
encadenades,  
d'Apatol-li Teatre**  
Sala de Petit Format  
de l'Ateneu  
18.30 h  
Organització: ETC

## Farmàcies de guàrdia - Febrer

12	Ros	<b>Farmàcia Casanovas</b> 937 143 376 · Av. St. Esteve, 3
13	Permanyer	<b>Farmàcia Permanyer</b> 937 143 829 · Ctra. de Sabadell, 48
14	Permanyer	<b>Farmàcia Germà</b> 937 158 678 · Balmes, 57
15	Vilà	<b>Farmàcia M. D. Ros</b> 937 145 025 · Av. St. Esteve, 71
16	Europa	<b>Farmàcia Pilar Vilà Boix</b> 937 159 099 · Barcelona, 58
17	Vicente	<b>Farmàcia Yangüela</b> 937 145 289 · Torras, 2
18	Yangüela	<b>Farmàcia Europa</b> 937 472 890 · Barcelona, 78-80
19	Casanovas	<b>Farmàcia Vicente</b> 937 203 825 · Ctra. Sabadell, 3
20	Ros	
21	Ros	

**Servei d'urgència nocturn:** a partir de les 24 h el servei d'urgència es deriva a les farmàcies de guàrdia de Sabadell i Terrassa.

**Farmàcies servei 24 hores Sabadell:**  
Farmàcia Carrera: ctra. de Terrassa, 377

## Telèfons d'interès

Ajuntament	937 144 040	Servei de Català	937 143 043
Fax Ajuntament	937 144 093	Centre de Serveis	937 471 055
Polícia Local	937 144 830	Ambulància	061
WhatsApp Policia Local (urgències)	696 462 050	Funerària Castellar	937 277 400
Avaries enllumenat	092	Tanatori	937 471 203
Bombers	937 144 951	Mossos d'Esquadra	112
Ràdio Castellar	937 144 340	Jutjat de Pau	937 147 713
Casal Catalunya	937 158 998	OSB	937 145 389
Casal Plaça Major	937 143 655	ACC	937 146 739
CAP (Ambulatori)	937 4711 11	Recollida de mobles	900 150 140
		Taxis Castellar	937 143 775

## Defuncions

**Juan Manuel Rodríguez Barragán**  
91 anys · 03/02/2016  
**José Cano Allende**  
57 anys · 05/02/2016  
**Josefa Novella Colomé**  
96 anys · 06/02/2016  
**Tomasa Rodríguez Bautista**  
76 anys · 07/02/2016  
**Angel Nicolás Jacobo**  
91 anys · 09/02/2016



” *Sempre és el moment apropiat per fer el que és correcte* ”  
*Martin Luther King*

# PENÚLTIMA

## Xarxes socials



twitter.com/lactual

Dimecres 10 de febrer  
 @martamarquez  
 Buenos días! Recién salido del horno mi nuevo post. Nos vamos a #PhiPhilisland <http://www.caminodebaldosasamarillas.com/2016/02/en-busca-del-paraiso/> ...

Dimecres 10 de febrer  
 @EcohortCastell  
 Bon dia. Faves creixent! #ecologic #hort #castellardelvalles

Dimarts 9 de febrer  
 @joanromeu\_s  
 Hem fet un joc per Android super divertit!!! TOKENS, l'heu de provar!!!  
<https://play.google.com/store/apps/details?id=com.forkstone.tokens.android> ...

Dimarts 16 de gener  
 @tapatdetapes  
 Avui hem xalat a Montserrat. #excursió @cuinagenerosa i #arlet181014 #montserrat #santjeroni... <https://www.instagram.com/p/BBiX1a0BtoW/>

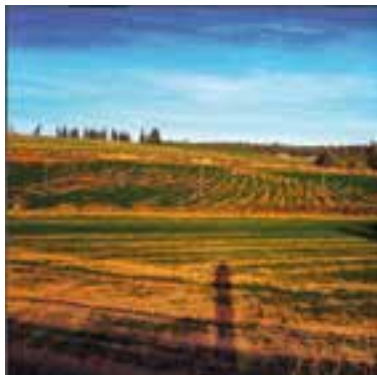


@lactual

@caralabusquets  
 Comença el dia!



@ivan.andreu  
 Camp de Castellar



@yasmin.051193  
 Invierano



## MEMÒRIES



### El passat de l'ermita del Puig de la Creu

L'ermita del Puig de la Creu està situada a una altura de 667 metres. És de propietat particular i ha viscut diverses fases de restauració. Es pot inscriure en el grup de capelles rurals, sense ornamentació, edificades el segle XII. A finals del segle XIX va començar a estar en un acusat estat d'abandó i va ser al 1925 quan es va reconstruir, edificant el campanar seguint l'estil llombard, tot aprofitant una torre que ja hi havia, com es veu a la imatge. ||ARXIU MUNICIPAL DE CASTELLAR

## Adopta'm



### ISIS

Raça: X · Pèl: curt · Sexe: femella  
 En adopció des de juny de 2015



### BARK

Edat: 4,5 anys

Raça: X · Pèl: curt · Sexe: mascle  
 En adopció des de desembre de 2013



### BUZZ

Edat: 2 anys

Raça: X · Pèl: curt · Sexe: mascle  
 En adopció des de juliol de 2015

## SÓC A CALDES ANIMAL

Telèfon **666 526 181**

Ctra. C-59, km. 15 · Caldes de Montbui  
 a/e: [caldesanimal@caldesanimal.org](mailto:caldesanimal@caldesanimal.org)

Més animals per adoptar a:  
[www.facebook.com/adoptamcastellar](http://www.facebook.com/adoptamcastellar)

Cada diumenge

diumenge cinema d'estrena

cinema

Auditori Municipal

Organització: Ajuntament

Més informació:  
[www.castellarvalles.cat](http://www.castellarvalles.cat)



## Aquesta setmana...



**14 de febrer**  
 16.00 h i 18.45 h

**Star Wars:  
 El despertar de la força**

Versió en català

## I Pròximament...



**21 de febrer**  
 12.00 h

**La casa màgica**

Versió en català



**21 de febrer**  
 16.00 h i 19.00 h

**Palmeras en la nieve**



## Jordi Batet

Empresari Industrial

”  
*Has de tenir agilitat per posar al mercat el teu producte*  
 “

Té 67 anys i no ha perdut ni la il·lusió ni les ganes de treballar en l'electrònica i l'I+D. És gerent de SISTEL. Per feina i per plaer ha visitat més de 82 països. La propera parada serà a Toronto, on presentarà el dispositiu KFEW

QUIM PASCUAL



### 11 respostes

- Un tret principal del teu caràcter?**  
Perfeccionista
- Un defecte que no pots dominar?**  
Impaciència
- Una persona que admires?**  
El matrimoni Curie
- Quin plat t'agrada més?**  
Pa amb tomàquet i pernil
- Un color?**  
La gama de verds
- Un animal?**  
El gos
- Un viatge pendent?**  
Polinèsia
- Un músic?**  
Chopin
- Una pel·lícula?**  
'El pont dels espies' d'Spielberg
- Un llibre?**  
'Què en penses, Europa?'
- Un comiat?**  
Fins aviat

© Rocío Gómez

#### • Presideixes el grup SA SISTEL. A què us dediqueu?

És un grup d'empreses relacionades amb l'electrònica. L'empresa matriu de SISTEL és purament d'enginyeria i formació. Per exemple, a Castellar tenim Digiproces que ofereix serveis de fabricació d'electrònica, Smart Lift que fabrica controladors d'ascensors o 6TL Engineering que és la marca de màquines automàtiques de sistemes de test per electrònica. Ara presentarem a Toronto un dispositiu capaç de predir i donar resposta a les avaries dels motors, el KFEW.

#### • Com et capbusses al món industrial. Tenies família que hagués obert camí al sector?

No, partia de zero. Mentre estudiava

enginyeria de màquines elèctriques, vaig començar a treballar al grup GRAU, a Satina, en un àmbit tècnic. També vaig fer classes d'electrònica a l'Escola Industrial Sabadell. Quan vaig tenir els coneixements i l'experiència suficients, em vaig decidir a crear la meua primera empresa. A hores d'ara, l'empresa més gran que he creat és Indie Electronics, es troba a l'Índia i hi treballen més de 500 persones. Tenim una participació del 34%. Actualment, la meua feina és coordinar el grup de I+D del grup SISTEL. Pensa que vaig néixer el 1948, l'any que es va inventar el transistor, un any representatiu en el món de l'electrònica!

#### • De quin producte de SISTEL et sents més orgullós?

Hem estat sempre una empresa petita, en comparació amb Alemanya, però molt innovadora. Amb 6TL tre-

ballem amb el nord d'Europa, amb països com Dinamarca, i ens permet estar al dia de tot el que s'està coent. Per exemple, en els ascensors hem aportat tecnologia que no hi era com la comunicació amb usos de camp, la reducció del cablejat... En aquest moment destacaria el KFEW, és molt important per la seva repercussió mundial.

#### • Com us condiona la carrera per la innovació?

A internet el coneixement s'escampa molt ràpid. Has de tenir molta agilitat per posar al mercat el teu producte, i treure els seus fruits abans que algú es desperti i vagi un pas endavant. Hi ha molts competidors, i és molt fàcil que hagis treballat per posar la llavor pels altres. L'evolució és molt ràpida. Un producte que avui és molt innovador, servirà perquè algú s'inspire i hi vagi al darre-

re. Has d'estar molt ben posicionat. Pleitejar amb patents és molt car i complicat. Has de tenir els recursos d'una multinacional. Nosaltres som David, no Goliat.

#### • L'espionatge industrial existeix o és ciència ficció?

I tant! És absolutament cert. Pensa que avui en dia el sol fet d'estar connectat en xarxa fa que tot el que tens a l'ordinador pugui ser públic. Treballem amb clients de països com Israel, on la seguretat per a ells és vital, i cap dels centres de desenvolupament està connectat a internet. Els que treballen amb high tech sempre ho fan aïllats de la xarxa.

#### • Quin és l'estat del teixit industrial de Castellar?

Tenim molts serveis i empreses amb projecció a tot el món, però els polígons industrials no estan prou

cuidats. Quan fas venir un client al poble has de demostrar que ets capaç de fer les coses amb qualitat en un entorn no agradable. Per això a les indústries ens costa més de vendre, i de vegades ho fas per preu oferint la mateixa qualitat. On preferiries anar a comprar, a la 5a Avinguda o al Bronx?

#### • Què t'agradaria inventar?

Tots els desenvolupaments que podem fer basats en la física o l'electrònica no són transcendents. Un amic meu diu que té més importància una mongeta que tota l'electrònica que podem fer a l'empresa. I té raó. La mongeta amb humitat i terra és capaç de reproduir-se. Per tant, qualsevol invent relacionat amb la medicina, amb la millora de la qualitat de vida. Aquests són els invents importants. Podríem viure sense la comoditat de l'electrònica. +

FARMÀCIA CASANOVAS

Aquest hivern t'ajudem a protegir la teua pell del fred.  
 Aprofita les nostres promocions.

letibalm VICHY LABORATOIRES LA ROCHE-POSAY LABORATOIRE DERMATOLOGIQUE BIODERMA LABORATOIRE DERMATOLOGIQUE

Compra'n 2 i te'n regalem 1!

15% de descompte (En ROCHE, només facials)

08211 Castellar del Vallès | 93 714 33 76 | 662 354 510 | www.farmaciacasanovas.cat