

Casa de la Vila

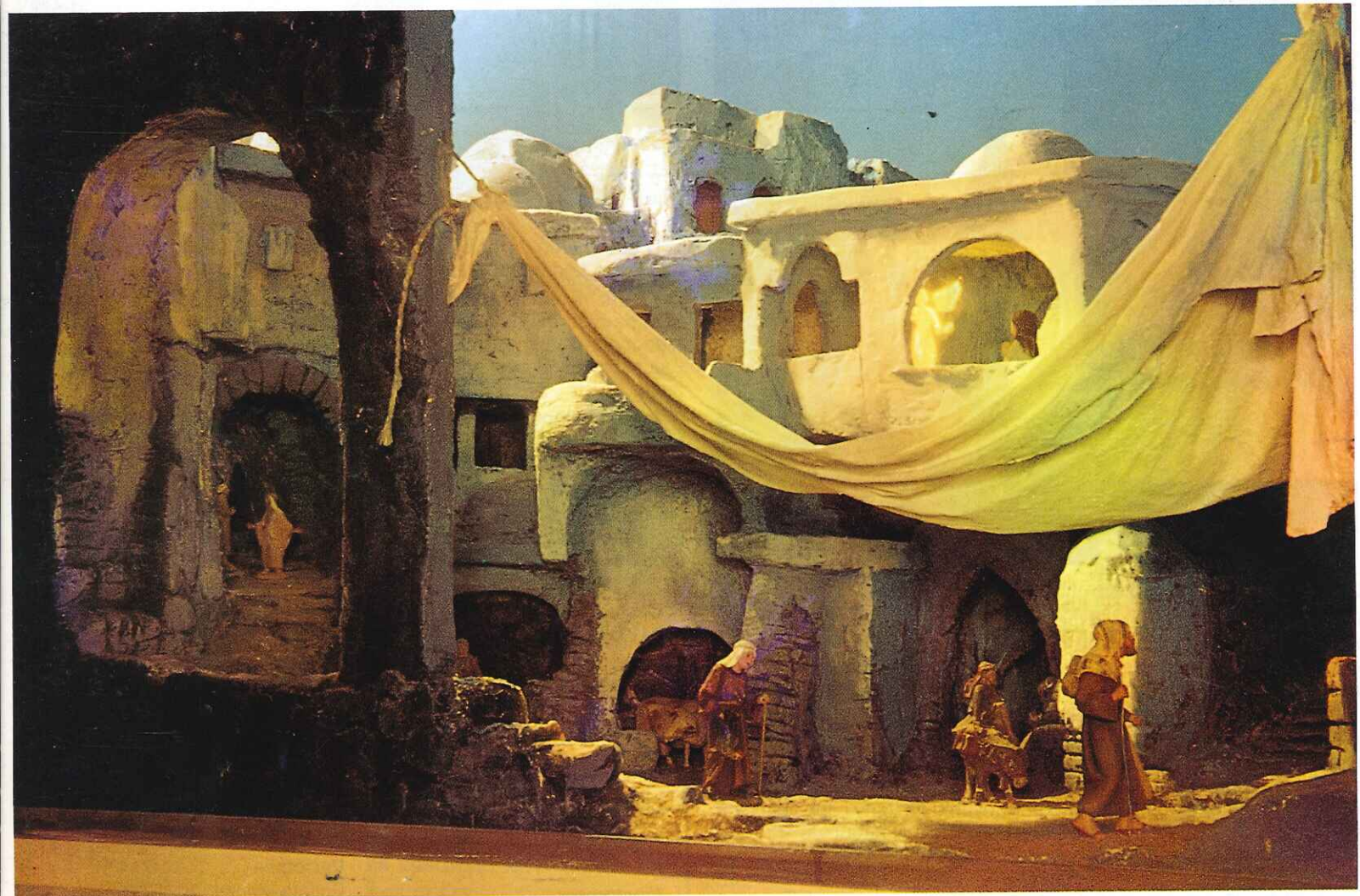
Butlletí
d'Informació
Municipal

Nº 3

CASTELLAR DEL VALLÈS

desembre 1987

exemplar gratuït



ALFONS GUBERN, «La Visitació» (1973). Foto: Jaume Cadafalch

FES-TE EL TEU NADAL

Si creus, fes-te el Nadal.
Si no ets creient, fes-te tu el teu Nadal, seràs més feliç.
Si perdones serà el teu Nadal.
Si treballes pel poble, serà el teu Nadal.
Si fas les paus amb el veí, bon Nadal.
Deixa les ovelles; elles ja dormen.
Deixa els pastors; ells ja somnien.
Visita un malalt. Serà el teu Nadal.
Per damunt de tot, estima, estima, estima: aquest és el [teu Nadal].
Intenta tenir fe en els homes, serà Nadal.
Col.labora sense esperar recompensa. Crida sense [esperar resposta, serà un Nadal excel.lent.

Avui, deixa interessos partidistes, pensa-ho. Tot serà [més Nadal].
Si pots donar feina a qui n'espera, ja tens fet el teu [Nadal].
Esforcem-nos-hi. Tot serà Nadal.
Si somniem -malgrat ens pesi-, farem Nadal. Val la [pena].
Nadal, ultrapassa creences i egoïsmes.
Un Nadal amb amor, és tot un Nadal.
No pensis en res més que en Nadal. Seràs més feliç.
[Serem més feliços].
Per damunt de tot, estima. És Nadal.

FELIÇ NADAL

Josep M^a Avellaneda

Salutació



Puntualment, i amb el pas inexorable del calendari, ens trobem un altre cop davant de les festes nadalenques que, juntament amb el cap d'any i els reis, formen un gruix de dies festius que alguns anomenen i van servir com a vacances d'hivern. Per a altra gent, però, serà els dies que sortosament treballaran més. Comerç i serveis sobretot.

No cal pas que insistim gaire en la glossa de la festa més extensa i respectada que tenim els humans. El NADAL és la festa universal per excel·lència que ve d'una tradició molt llunyana, acceptada massivament i aprofitada per a declarar la nostra fraternitat, si voleu fins i tot còsmica. És la festa més familiar i entranyable de l'any i que ve a cloure tota una singlatura de dotze mesos on hi ha hagut de tot. CAP D'ANY, festa, alegria i disbauxa en una nit tan sols superada per la festa de Sant Joan, al juny, quan entrem en el solstici d'estiu. Nit de canvis, d'afegir un número més en la llarga suma. Encetar un nou any sempre ens esperona la imaginació, que fem volar per sobre els fulls del nou calendari tot esperant que els anhels i esperances s'aniran convertint en formoses realitats. ELS REIS, la festa de la il·luminació i de la quitxalla, on la innocència dels petits i l'esforç i la imaginació dels grans renoven cada any la màgica transformació que fa en llevar-nos tots tinguem una cosa, un regal, que ens ha estat donat en la mesura del nostre bon comportament.

Aquest grapat de festes, que podem anomenar del cicle nadalenc, ofereixen un altre cop davant nostre uns bons dies d'esbarjo. Com sempre hi ha de tot, actes tradicionals i també innovadors. Un bon gruix de celebracions i manifestacions, bàsicament culturals, ens espera. Com a fruit d'una ancestral tradició catalana haurem de destacar el fet del PESSEBRE, que al nostre poble té una especial rellevança.

Desitjo de cor a tothom que el NADAL-87 ens faci prendre consciència que la solidaritat i la fraternitat d'uns dies assenyalats l'hem de fer cada cop més extensiva al llarg i ample de les nostres vides. Encetar amb aquest propòsit el 1988 pot ser una bona forma de fer-ho. A veure si el podem fer plenament satisfactori.

Que tinguem molt BONES FESTES i millor any 1988.

Albert Antonell i Ribatallada
Alcalde

Castellar ja té títol de vila



D'acord amb l'article 33 de la Llei 8/1987 de 15 d'Abril, Municipal i de Règim Local de Catalunya que disposa:

«1. Els municipis poden anteposar al seu nom el títol de vila si tenen més de cinc mil habitants i el de Ciutat si en tenen més de vint mil. L'adopció o la modificació del tractament ha d'ésser acordada per l'Ajuntament, el qual n'ha de donar compte al Departament de Governació.

2. No obstant el que disposa l'apartat 1, els municipis mantenen els títols i els honors que els hagin estat reconeguts.»

Fins ara, doncs, els tres títols amb què pot comptar un municipi, **poble, vila o ciutat**, venia determinat pel tractament que un municipi havia tingut al llarg de la seva història. L'evolució i els grans canvis demogràfics dels nostres pobles han fet que quedessin desfasats molts «pobles» o «viles» en passar de 2 o 3 mil habitants a 30 o 40 mil, per tant els nostres legisladors han volgut posar aquesta llei al dia.

Castellar fins ara tenia el títol de «poble» i donat que ja ens acostem als 12.000 habitants ens correspon disposar del títol de «vila».

En aquesta llei es demana que els Ajuntaments en els Plens Municipals respectius ratifiquin aquesta resolució que és el que va fer l'Ajuntament de Castellà en el Ple del mes de Novembre.

Telèfons d'interès

Ajuntament	714 51 89	Parròquia	714 52 83
	714 74 17	Polícia Municipal	714 51 89
Conselleria de Sanitat			714 74 17
i Serveis Socials	714 58 43	Guàrdia Civil	714 51 96
Conselleria de Cultura,		Bombers Castellà	714 75 04
Juventut i Lleure	714 77 06		714 51 89
Ràdio Castellà	714 57 08	Bombers Sabadell	726 00 80
Ambulatori	714 77 77	Avaries enllumenat	
Creu Roja Ambulància		públic	714 59 06
d'urgència	726 66 66	SAUR, S.A.(Servei Municipal	
Servei permanent		d'aigües) matins	714 56 92
d'ambulàncies	726 22 22	urgències:	714 12 43
Clínica Santa Fe	716 04 00	Taxis	714 64 59
Clínica Creu	725 99 11	Servei permanent	
Clínica La Salut	716 02 00	de grua	714 52 99/714 53 87
Clínica L'Aliança	710 16 00	Farmàcia Yangüela	
Clínica Infantil		C/. Torras, 2	714 52 89
Nen Jesús	716 23 58	Farmàcia Ros	
Mútua de Sabadell	725 13 00	Avgda. S. Esteve,	714 50 25
Funerària Castellà	714 63 15	Farmàcia Casanovas	
Funerària Sabadell	725 53 37	C/. Clavé, 7	714 52 33
		Anònim del càncer	323 44 27

Un altre Nadal cultural

Novament les entitats de Castellar proposen un seguit d'actes per a aquestes festes nadalenques que són sempre tan familiars. Les diades de Nadal són per viure-les en família però no hem d'oblidar mai que l'home, a més de la seva família més íntima i personal, en té una altra de col·lectiva que és el poble. Perquè aquests dies ha d'haver temps per a tot, per al dinar entre els nostres parents més íntims i també per a l'esplai, la gatzara i la festa.

El conjunt d'activitats que les nostres entitats han preparat és nombros i variat; va des de conferències sobre la joventut a d'altres sobre donació d'òrgans; d'exposicions de pessebrisme a d'altres de fotografies. Tampoc no hem d'oblidar les sardanes, el teatre, els concerts de cançons populars de Nadal i com no, els tradicionals pastorets. Tampoc no hi mancaran la gent de colònies i esplai que sempre ens sorprenen amb unes inesgotables noves iniciatives. Aquest Nadal hauria de ser un motiu per anar a veure els populars pessebres de la Capella de Montserrat, sempre iguals però sempre diferents. I amb una altíssima qualitat que sempre ens fan quedar bé als castellarencs davant de la

gent de fora. Aquests dies, a més, acostumen a sortir totes les publicacions i butlletins que es fan a Castellar. Tothom mira de superar-se any rera any i en aquest sentit també els redactors del butlletí «Casa de la Vila» hem gosat fer-ne un número extra. Aquestes activitats es clouran amb la cavalcada de reis. Amb la nit de la il·lusió per als nostres infants.

No hi ha dubte, en suma, que en aquestes dates Castellar, tot el poble, bull en una alegria inspirada en la clara llum del naixement de l'Infant i que jo voldria que fos encomanadissa la resta de l'any.

Que els desitjos de pau i felicitat esdevinguin una realitat entre tots nosaltres no només aquests dies nadalencs sinó tots els dies successius.

Cordialment,

Josep Ramon Recordà
Regidor de cultura i joventut

Agenda de les activitats culturals que es desenvoluparan a Castellar del Vallès del 12 de desembre de 1987 al 6 de gener de 1988

Dissabte, 12 de desembre 7,15 tarda

Presentació del llibre: «A vosaltres, joves catalans!» (pautes de ciutadania) de Mn. Josep Dalmau. A continuació hi haurà col·loqui.

Lloc: Biblioteca Antoni Tort.

Organitza: Conselleria de Cultura i Joventut.

Diumenge, 13 de desembre 8 matí

XXII Portada del Pessebre a les Castellasses de Can Torras.

Lloc de sortida: Local de la S.E.A.C.

Organitza: S.E.A.C.

6 tarda

Roda de teatre amb l'obra «Ana i la venjança» a càrrec del grup T.E.I. Santfeliuenc.

Lloc: Safareigs de la Baixada Palau.

Organitza: Esbart Teatral.

Dissabte, 19 de desembre 6,30 tarda

Conferència i projecció d'un vídeo sobre la donació d'òrgans a càrrec del Dr. Martí Mañelic, coordinador del Servei de Donació d'Òrgans de la Generalitat.

Lloc: Biblioteca Antoni Tort.

Organitza: Conselleria de Sanitat i Serveis Socials.

Diumenge, 20 de desembre 12 migdia

Audició de sardanes per la Cobla «La principal de Terrassa».

Lloc: Plaça Major.

Organitza: A.S.A.C.

6,30 tarda

Conferència amb diapositives: Seychelles: 600 milions d'anys, un paradís peninsular.

Per Joaquim Montoriol, professor de Geologia a la Universitat de Barcelona.

Lloc: Local de la SEAC.

Organitza: SEAC.

Dijous, 24 de desembre 9 vespre

Inauguració del monumental Pessebre.

Lloc: Capella de Montserrat.

Organitza: Grup Pessebrista.

A continuació en el mateix lloc presentació de la revista «Plaça Vella» amb un número dedicat al pessebrisme a Castellar.

Organitza: Arxiu d'Història de Castellar.

Divendres, 25 de desembre 12 migdia

Inauguració de dibuixos sobre Art Romànic i concurs de fotografia.

Lloc: Local de la S.E.A.C.

Organitza: S.E.A.C.

12 migdia

Inauguració de l'exposició «El pessebre a Castellar».

Lloc: Arxiu d'Història.

Organitza: Arxiu d'Història de Castellar.

Dissabte, 26 de desembre 12,15 migdia

Concert de Nadal per la Coral Sant Esteve.

Lloc: Església parroquial

Organitza: Coral Sant Esteve.

Diumenge, 27 de desembre 12 migdia

Arribada de l'ambaixador de SS.MM. els reis a la Plaça de la Llibertat.

Lloc: Plaça de la Llibertat.

Organitza: Grup Il·lusió.

6 tarda

Concert nadalenc a càrrec de la Coral Baluern de Barcelona.

Lloc: Capella de Montserrat.

Organitza: Conselleria de Cultura i Joventut.

7,30 vespre

Representació de l'obra «Els pastors cantaires de Betlem», de Mn. Joan Abarcat (1916).

Lloc: Església Parroquial.

Organitza: Moviment de Colònies i Esplai.

Dilluns, 28 de desembre

Una «llufa» descomunal.

Lloc: Casal del Jovent

Organitza: Moviment de Colònies i Esplai.

Dimarts, 5 de gener 6 tarda

Gran cavalcada de Reis.

Lloc: Des dels Pedrissos i pels carrers del poble fins a la Plaça Major i Casa de la Vila.

Organitza: Grup Il·lusió.

*** **

Dies 28, 29, 30 i 31 de desembre. Als matins de 2/4 d'11 a 2/4 de 2 Casals de Vacances per a nois i noies de 7 a 13 anys (8è. d'E.G.B.).

Lloc de trobada: Local de Colònies i Esplai.

Organitza: Moviment de Colònies i Esplai.

ORGANITZEN

- Arxiu d'Història de Castellar
- A.S.A.C.
- Conselleria de Cultura i Joventut
- Conselleria de Sanitat i Serveis Socials
- Coral Sant Esteve
- Esbart Teatral
- Grup Il·lusió
- Grup Pessebrista de la Capella de la Mare de Déu de Montserrat
- Moviment de Colònies i Esplai
- S.E.A.C.

COL.LABORA

Ajuntament de Castellar del Vallès
Conselleria de Cultura i Joventut

Àmbit d'actuació de la Conselleria de Sanitat i de Serveis Socials a Castellar del Vallès



per la correcta assistència sanitària primària de la població de Castellar, i de vetllar per la salut pública. Això significa, d'una banda, coordinar tot el que fa referència al funcionament del Centre d'Assistència Primària, (C.A.P) de Castellar situat a la Plaça de la Llibertat, i de l'altra garantir la cloració de les aigües i la higiene dels aliments dispensats en els establiments públics. Aquesta tasca comporta una relació molt directa entre la Conselleria de Sanitat, els metges de l'ambulatori, l'inspector de la Seguretat Social de l'Àrea de Sabadell (de la qual depén Castellar) i el director de l'ambulatori de Sant Fèlix de l'Institut Català de la Salut.

«La conselleria assessora, dirigeix i recomana les persones que no tenen cap mena de suport assistencial» explicà el Dr. Pinyot. Donat el cas que una persona no disposi de cap tipus de protecció, ja sigui Seguretat Social o Assegurances Mutuals, i necessiti dels serveis sanitaris, la Conselleria de Sanitat compta amb un metge titular d'Assistència Pública Domiciliària (APD) en cas que el pacient no s'hagi d'ingressar, i diversos hospitals que atenen el pacient si aquest precisa l'ingrés (Hospital Clínic i Provincial pels casos de Medicina Interna i Cirurgia, la Mútua de Terrassa pels malalts psiquiàtrics i la Mútua Sabadellenca pels accidentats.)

ta amb un ATS que diàriament atèn les necessitats dels avis, i l'Hospital amb qui s'està a punt de signar un conveni, i on s'hi pesna aportar un metge que hi dediqui unes hores pel seguiment clínic dels mateixos. També es compta amb el treball d'un metge dedicat al problema de les toxicomanies, amb visita al públic els dijous de 10 a 12 hores.

Per acabar, Salut Pública s'encarrega de mantenir el cementiri i la caseta del veterinari en les condicions sanitàries correctes i té previst dotar les escoles, piscines, gimnàs i pistes amb una farmaciola adient.

També de forma sistemàtica es fan les campanyes de desratització i desinsectació d'escoles i edificis públics.

Servei d'Assistència psicològica social

Aquest servei resumeix les seves activitats per les edats dels assistits: Amb els nens es treballen els problemes de conducta, modificació d'hàbits i es fa una mesura dels rendiments escolars. Amb els adolescents s'intenta conèixer les capacitats, aptituds i preferències vocacionals per poder fer una mica d'orientació professional. Pel que fa als adults es treballa en la deshabituació a les drogues i els problemes de comportament.

Local de la Conselleria de Sanitat i Serveis Socials.

A la carretera de Sentmenat número 32 de Castellar hi ha el local de la Conselleria de Sanitat i de Serveis Socials. Aquesta conselleria està formada per diversos membres: el conseller de Sanitat, Dr. Joan Pinyot, l'assistent social, Sra. Àngels Vilanova, els psicòlegs Sr. Agustí Mañosa i Sr. Joan Elvira, el metge Josep M. Coma i l'ATS Sr. Joan Uroz.

La tasca que desenvolupa la Conselleria de Sanitat i Serveis Socials és molt àmplia. «En primer lloc cal esmentar que Sanitat i Serveis Socials són dues coses ben diferents», assenyala el Dr. Pinyot.

Sanitat

Sanitat s'encarrega de vetllar



Entrevista personal amb el psicòleg.

Pel que fa a la Salut Pública, cal dir que es realitzen diverses tasques: protecció d'aigües, dutes a terme pel Farmacèutic Titular, control de la higiene alimentària amb la supervisió del Veterinari Titular de tots els aliments on es produeix una manipulació, i control de les parades de venda ambulants. A més també hi ha una atenció a nivell de la Tercera Edat: el Casal d'Avis, que comp-

Referent a la droga «es fa difícil quantificar a quin nivell ens movem. Les xifres són una mica estimatives» digué el Sr. Mañosa. «D'un temps cap aquí sembla que ha baixat una mica el consum de drogues il·legals dures; aproximadament hi deuen haver uns 50-70 casos». El Sr. Mañosa destaca també el tema de l'alcoholisme de no tan impacte però de clara importància social.



Menjador de l'Hospital.



L'Hospital de Castellar.



D'esquerra a dreta: Assistent social, Equip de psicòlegs i ATS Casal d'Avis.

Serveis Socials

Abans d'entrar a parlar del treball que la Conselleria dins d'aquest camp, crec que és important d'informar que existeix la Llei de Serveis Socials, que es va aprovar pel Parlament de Catalunya l'any 1985.

En aquesta Llei es defineix els Serveis Socials, com un conjunt d'activitats organitzades que mitjançant la intervenció de personal preparat i amb el suport d'equipament i recursos adequats, s'orienten a promoure els mitjans per a prevenir la marginació, i també a promoure la prestació de suport personal, d'informació, d'atenció i ajut a tots els ciutadans i col·lectius, especialment a aquelles persones o a aquelles famílies que per raó de dificultats de desenvolupament i d'integració en la societat, de manca d'autonomia personal, de disminucions físiques, psíquiques o sensorials, de problemes familiars o de marginació social són creditors de l'esforç

col·lectiu i solidari.

Dins d'aquest marc els serveis socials, s'estructuren a dos nivells:

Serveis d'Atenció Primària i serveis especialitzats.

El nostre treball està dins el primer nivell, l'Atenció Primària que és el treball més proper a l'usuari i dels ambients familiars i socials.

Les nostres tasques concretes són d'informació, orientació i assessorament del ciutadà i promoció i desenvolupaments comunitaris.

Funcionament intern

L'Assistent Social, fa les primeres visites de la gent que va directament a la Conselleria, en alguns casos la gent sol·licita informació i orientació i aquesta se'ls hi facilita, i en altres, quan hi ha una problemàtica familiar es treballa conjuntament amb els psicòlegs i es fa un estudi de cada cas per donar-hi solucions,

i llavors es va fent un seguiment conjunt. En casos determinats es donen ajudes econòmiques, que poden ser per beques de llibres, escoles especials, beques-menjador, ajudes per pagar despeses de la casa etc. Cal deixar molt clar que aquest no és l'objectiu principal de la Conselleria, sinó secundari i que és més important el treball que es pugui fer amb les famílies, d'assessorament i posterior seguiment i de prevenció.

Els problemes que més s'atenen actualment són:

- Informació de temes de Seguretat Social, com poden ser, invalideses, viduïtats, jubilacions i altres pensions com les del Programa d'Integració de Disminuïts, pensions del Fons d'Assistència Social.

- Problemes d'infància, que ens arriben sovint a través de les escoles, infants desatesos, amb problemes de conducta, endarreriment escolar, infants que viuen en un ambient de problemàtica familiar. Coordinació amb els serveis de protecció de menors de la Generalitat.

- Problemes familiars, separacions, adopcions, alcoholisme, problemes de conducta etc.

- En la Tercera Edat, sol·licitud de Residències per avis que viuen sols o que no poden viure amb els familiars per les raons que siguin, problemes econòmics, degut a tenir unes pensions molt baixes, que no els cobreixen ni els mínims per viure.

- Atenció a disminuïts, subvencions pel transport als Tallers

CIPO, orientació de centres de treball i escoles especials, assessorament a les famílies sobre problemes de sobreprotecció i rebuig, etc.

- Borsa de treball per la gent en atur. En uns casos se'ls dona treball, i en d'altres, ajudes econòmiques.

Els projectes de la Conselleria són: l'endegament de programes d'actuació sobre medicina preventiva consistents bàsicament en campanyes d'informació sanitària, revisions mèdiques escolars i programes de conscienciació de la gent com són les campanyes de donació d'òrgans. També hi ha el desig d'establir el Consell Municipal de Sanitat i fer una guia d'informació dels serveis socials. Els programes de salut escolar, que incidiran sobre cursos de primers auxilis, medicina esportiva, higiene i prevenció de les toxicomanies. També hi ha el projecte d'estudiar l'assistència a les llars d'infants, millorar substancialment l'assistència dels residents a l'Hospital i prestar serveis directes a la població infantil amb problemes de disminució física i psíquica.

Marta Varela

HORARIS DE LA CONSELLERIA DE SERVEIS SOCIALS

Assistent Social: Sra. Àngels Vilanova. Dilluns i dijous de 10 a 12 h.

Psicòlegs: Sr. Agustí Mañosa i Sr. Joan Elvira. Dimecres i divendres a hores convingudes.
Metge: Dr. J.M. Coma. Dijous de 10 a 12 h.

Nova denominació de vies públiques

Degut al creixement constant de Castellar i a la progressiva construcció de noves vies públiques, l'Ajuntament, en el Ple de novembre passat, va acordar una nova denominació de vials i places d'acord amb els tres blocs següents:

a) Can Carner

En aquesta zona industrial es va acordar batejar uns carrers, que ja fa temps que són construïts, amb el nom de comarques de Catalunya com fan molts

entre Can Turuguet, la Carretera de Sabadell i els Pedrissos. Es va elegir el nom de quatre castellarencs -ja que un va ser retirat- per anomenar aquests carrers: **Carrer d'Alfons Gubern**, **Carrer de Carles Campderròs**, **Carrer de Mn. Jaume Rafanell**, i **Carrer d'Antoni Parramon**.

c) Altres carrers

També s'aprovà anomenar **Carrer del Sol** el situat al capdell del poble entre la Carretera de Terrassa i el Pont de Caste-

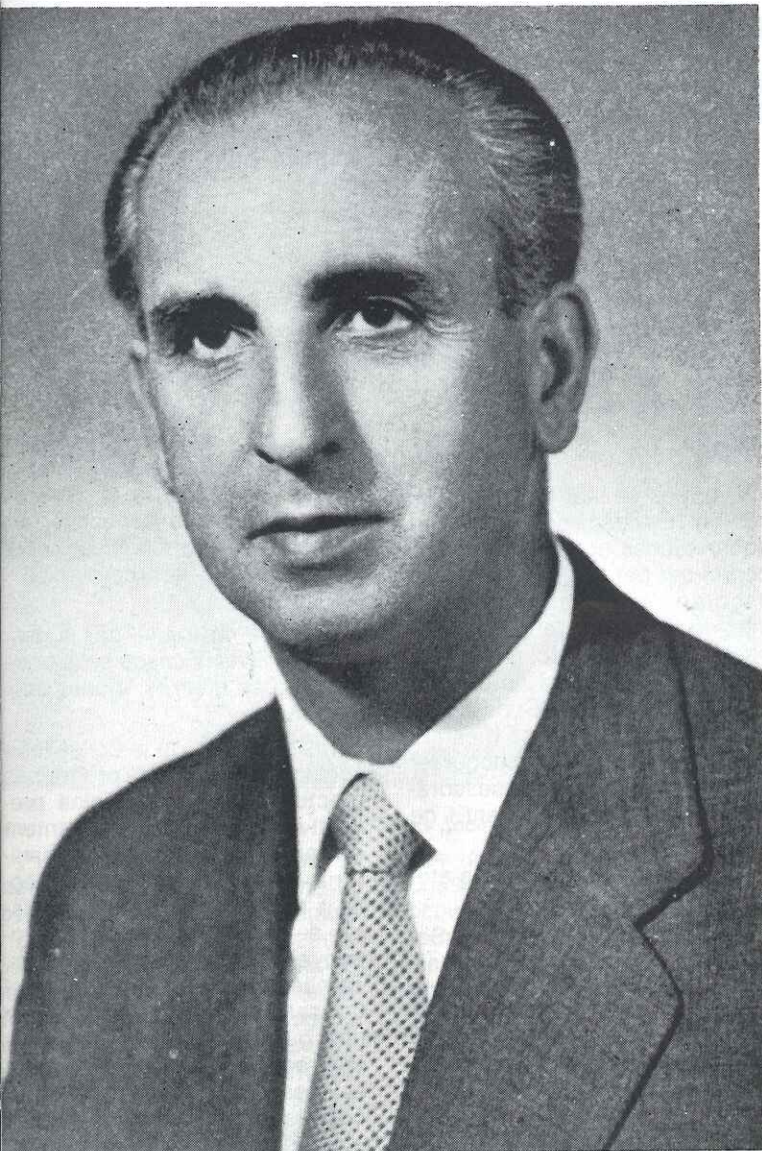
ment del català i en català, s'obrí de cor al ventall de totes les cultures europees llavors imperants, en especial l'alemanya. El destí el portà a ensenyar català, entre altres matèries, a moltes generacions alemanyes i el vincle que l'uní a molts dels seus alumnes estrangers el motivà a explicar i a ensenyar Catalunya, inclús físicament, durant molts anys, fet que ens obliga a assegurar que Parramon contribuï, ja des dels anys 30, al foment del turisme alemany a casa nostra.

Definir breument, caldria refermar l'opinió general dels seus amics, coneguts i deixebles que era un home culte i generós. Mestre eminent i destacat pedagog, dedicà tota la seva vida a l'ensenyament. Home obsessiu per aprendre i ensenyar, només la malaltia i l'envelliment pogueren dominar aquesta ànsia constant.

Pioner en noves tecnologies pedagògiques i en l'ensena-

ment del català i en català, s'obrí de cor al ventall de totes les cultures europees llavors imperants, en especial l'alemanya. El destí el portà a ensenyar català, entre altres matèries, a moltes generacions alemanyes i el vincle que l'uní a molts dels seus alumnes estrangers el motivà a explicar i a ensenyar Catalunya, inclús físicament, durant molts anys, fet que ens obliga a assegurar que Parramon contribuï, ja des dels anys 30, al foment del turisme alemany a casa nostra.

Participà activament en mol-



ajuntaments en els seus polígons industrials.

Els noms de les comarques triades corresponien a la Catalunya occidental donat que són carrers situats a «ponent» del nostre poble. La relació aprovada de carrers va ser **Carrer del Priorat**, **Carrer del Montsià**, **Carrer del Baix Ebre**, **Carrer del Baix Camp**, **Carrer de Terra Alta**, **Carrer de l'Urgell**, **Carrer de la Noguera**, **Carrer del Segrià**, **Carrer de les Garrigues**.

b) Pla Parcial dels Pedrissos

Es tracta de cinc carrers corresponents a un solar que encara no s'ha edificat però que tenen el pla parcial aprovat de fa temps. Aquest terreny està situat

llar; **Carrer de Can Turuguet** el situat entre aquesta finca, la carretera de Terrassa i les naus industrials que toquen la fàbrica de la «Playtex»; **Carrer de la poma** i **Carrer del cirerer** dins de la urbanització dels Fruïters i finalment **Plaça de Francesc Macià** la situada davant del col·legi La Immaculada.

Carrer d'Antoni Parramon

Antoni Parramon i Tubau (Barcelona, 1901 - Piera, 1986). Professor i historiador. En la persona del Sr. n'Antoni Parramon i Tubau conflueixen els perfils que dibuixen la figura d'un home de pedra picada. Si se l'hagués de



ment del català i en català, s'obrí de cor al ventall de totes les cultures europees llavors imperants, en especial l'alemanya. El destí el portà a ensenyar català, entre altres matèries, a moltes generacions alemanyes i el vincle que l'uní a molts dels seus alumnes estrangers el motivà a explicar i a ensenyar Catalunya, inclús físicament, durant molts anys, fet que ens obliga a assegurar que Parramon contribuï, ja des dels anys 30, al foment del turisme alemany a casa nostra.

Durant molts anys visqué al carrer del Puig de la Creu del nostre poble i col·laborà activament amb les entitats culturals d'aleshores com la SEAC, l'Ateneu i Forja. Publicà varis treballs sobre la història de Castellar com ara una biografia del Dr. Antoni Vergés i un estudi del Castell en col·laboració amb altres autors. (Resum biogràfic extret de la revista «Plaça Vella», núm. 21, setembre, 1987).

Carrer d'Alfons Gubern

Alfons Gubern i Campreciós (Sabadell, 1916 - Castellar, 1980). Artista pintor. Als tretze anys començà la seva carrera com a pintor entrant en contacte amb el mestre Josep Olivet Legares. A l'abril del 1940 realitzà la seva primera exposició individual a les Galeries Laietanes de Barcelona. Des d'aleshores ha arribat a fer més de quaranta exposicions per tot Catalunya, sempre amb gran èxit. El més re-

tes entitats de Castellar com l'Esbart Teatral i el Grup de Pessebristes. Com a pintor i professor de dibuix fou el mestre de la majoria dels pintors de Castellar. (Resum extret de la revista «artilletres», núm. 1, abril, 1986).

Carrer de Mn. Jaume Rafanell

Jaume Rafanell i Vilalta (Premià de Dalt, 1923 - Castellar del Vallès, 1981). Sacerdot i escriptor. L'any 1934 inicia la carrera sacerdotal interrompuda per la guerra civil. La reprèn l'any 1939 i s'ordena sacerdot el 12 de març de 1949. Va ser rector de Castellar des del 1975 i fins a la seva mort el 1981.

Profundament preocupat pels problemes socials i específicament pels del país durant l'època de la dictadura franquista, fou molt coneguda la seva actitud d'ènèrgica resistència a les injustícies que contemplava, cosa que li fou reconeguda quan deixà la parròquia de Cornellà, en un acte al temple parroquial, en el qual les diverses forces socials i polítiques que el recolzà amb la seva actuació li van retre un homenatge de comiat. L'ajuntament de Cornellà, a la seva mort, li dedicà un carrer.

A Castellar i com a director de Forja tingué una actitud molt oberta, tolerant i democràtica durant els anys de transició. Deixà varies vegades l'església perquè les aleshores il·legals Comis-



sions Obreres de Castellar poguessin fer assemblees.

Dedicà moltes hores a escriure, traduir i compondre poemes. A la seva mort els ajuntaments de Premià, Cornellà i Castellar editaren un llibre pòstum amb poesies seves. (Resum extret del pròleg de l'esmentat llibre, 1981).

Carrer de Carles Campderròs

Carles Campderròs i Fàbregas (Rubí, 1923 - Castellar, 1983). Artesà popular. De jove vingué a Castellar on de seguida s'hi féu un bon reguitzell d'amics i companys. S'afilià a la Joventut d'Acció Catòlica col.laborant amb tots els actes que per allà els anys quaranta els joves organitzaven. Fou un enamorat del cant i formà part durant molt de temps del Cor Parroquial participant en tots els festivals, vetllades i actes culturals. Contribuí com un



de més quan s'organitzà el Centre Parroquial en la construcció de l'escenari i en les representacions i festivals que s'hi celebraven. També era un dels cantaires que a la nit del Dijous Sant feien el recorregut pels carrers de Castellar cantant la popular «Passió» i «El Rastro».

L'artesanía l'encisava, gaudia en fer treballs manuals ben fets. Era un home del que se sol dir traçut i amb bones mans. Recordem que fou un dels organitzadors de la primera exposició d'artesanía i de treballs manuals de tota classe que se celebrà en el nostre poble i que tingué molt d'èxit i un gran nombre d'expositors i expositores, cridant l'aten-

ció dels visitants els treballs de fusta tallada que ell havia fet. Era l'any 1950. Quan a la capella de Montserrat s'organitzà el Monumental Péssebre fou un dels qui tots els anys hi participà excel.lint sempre pel seu treball tan perfeccionista. En sorgir la nova coral de Castellar, l'actual «Nostra Terra», en fou un dels principals capdavanters.

Tots els castellarencs el recordarem quan en la I Mostra d'Oficis Artesans celebrada l'abril del 1983 fou captat pel fotògraf quan estava atrafegat tallant un escut a un gerro dels que ell amb tanta gràcia sabia fer. (Resum extret del setmanari «Forja», núm. 1805, agost, 1983).

Liquidació Festa Major 1987

DESPESES:

Recital Hèctor Vila	250.000
Grup Havanerés Oreig de Mar	75.000
Concert de rock La Unió	1.100.000
Cercavila	210.000
Orquestra Maravella	650.000
Esbart Dansaire de Rubí	300.000
Espectacle Slàstic	810.000
Espectacle infantil Els Farsants	134.400
Cobla Sant Jordi	47.000
Orquestra Dekaros	175.000
Pirotècnia Úbeda	250.000
Correfocs	250.000
Envelat	1.048.320
Destil.leries del Penedès (rom cremat)	18.131
Fecsa	29.426
Stop	20.178
Grup havaneres Nostra Terra	35.000
Gràfiques Castellar (programa)	156.888
Impremta Vallès	36.520
Drets d'Autors	220.479
Varis adrogueria i ferreteria	6.749
Montar programes	54.900
Repartir programes	21.619
Obsequi carrers engalanats	51.850
Sopars i begudes músics	61.515
Lloguer de dos carruatges	80.000
Aportació a 16 carrers engalanats	1.768.592

TOTAL DESPESES 7.861.567

INGRESSOS:

Ingrés Llotges envelat	219.000
Ingrés Concert de rock	528.000
Ingrés Ball Orq. Maravella	484.000
Ingrés Espectacle Slàstic	1.136.000
Ingrés Actuació Esbart Dansaire Rubí	77.200
Ingrés Ball Orq. Dekaros	71.400
Ingrés Lloguer del bar	50.000
Ingrés Col.laboració Caixa de Catalunya	25.000
Ingrés Col.laboració Caixa de Pensions	25.000
Ingrés Col.laboració Diputació Barcelona	313.760

TOTAL INGRESSOS 2.929.360

RESUM:

Total despeses Festa Major 1987	7.861.567 ptes.
Total ingressos Festa Major 1987	2.929.360 ptes.
DIFERÈNCIA	4.932.207 ptes.
Aportació Conselleria de Lleure	4.932.207 ptes.
Bestreta Ajuntament	4.950.000
Despesa total	4.932.207

Diferència

17.793

Castellar del Vallès, novembre del 1987

Busca't el treball!

El problema de l'atur afecta a molts joves i en concret els sectors populars de la societat.

És convenient passar-se per les oficines de l'INEM i demanar informació, mirar les cartelleres sense tenir vergonya i preguntar el que no se sap. Cal estar inscrit al cens com a aturat. També es pot donar un cop d'ull als diaris oficials i intentar presentar-se a les oposicions dels diferents llocs de treball que ofereixen els diversos sectors de l'Administració.

Per pal·liar l'atur cal que hi hagi un esforç d'informació i promoció per part de tots els sectors implicats. En aquest camp actuen diversos organismes de l'Administració; associacions i entitats dels quals us oferim una llista:

- Ajuntament de Barcelona-Àrea de Joventut, servei d'ocupació juvenil, Avinyó, 7. 08002 Barcelona. Tel. 301 12 21.

- AIJEC. Associació de Joves Empresaris de Catalunya, Londres, 35 pral. 2ª 08029 Barcelona. Tel. 230 55 00.

- Cambra de Comerç Indústria i Navegació de Barcelona. Depar-

tament de creació d'empreses. Diagonal, 452. 08036 Barcelona. Tel. 219 13 00.

- Consell de Joventut de Barcelona (àmbit de treball i atur). Princesa, 6 pral. 08003 Barcelona. Tel. 315 45 62.

- Consell Nacional de Joventut de Catalunya (comissió de treball i atur). Avgda. Diagonal, 430 1ª 08036 Barcelona. Tel. 218 46 85.

- Federació d'associacions de joves contra l'atur. Tolrà, 30. 08032 Barcelona. Tel. 229 08 97.

- Federació de cooperatives de treball associat de Catalunya. Passeig de Gràcia, 6. 08007 Barcelona. Tel. 318 81 62.

- Generalitat de Catalunya. Conselleria de Treball. Direcció general d'Ocupació. Pau Claris, 95, 6ª. 08010 Barcelona. Tel. 302 40 36.

- Generalitat de Catalunya. Institut per a la formació i promoció de cooperatives, Via Laietana, 16. 08003 Barcelona. Tel. 319 33 63.

- SIPAJ-Penqui qui pugui. Rbla. de Catalunya, 5. 08007 Barcelona. Tel. 301 42 18.

- Generalitat de Catalunya. Direcció general de Joventut. Servei d'informació juvenil. Viladomat, 319 entresol. 08029 Barcelona. Tel. 322 90 61.

- INEM de Sabadell. Avgda. Concòrdia, 12. Tel. 716 63 04.

- Conselleria de Sanitat i Serveis Socials de l'Ajuntament de Castellar. Ctra. de Sentmenat 32. Tel. 714 58 43.

Convocatòria de premis CIRIT

La comissió Interdepartamental de Recerca i Innovació Tecnològica de la Generalitat de Catalunya (CIRIT) convoca un concurs per a fomentar la creativitat científica i l'esperit de recerca dels alumnes dels centres de batxillerat o formació professional de Catalunya.

El termini de presentació dels treballs finalitzarà el dia 12 de maig del 1988. A la Conselleria de Joventut pots trobar les bases senceres.

Jove, si tens alguna cosa



per dir, algun projecte que vols donar a conèixer o intercanviar, alguna idea per exposar, el butlletí d'informació municipal t'obre les

seves pàgines per a publicar els teus escrits. Porta els originals a la Conselleria de Joventut els dies d'obertura al públic.

Local de la Conselleria de Cultura i Joventut

Horari per al públic: dimarts: de 6 a 8 de la tarda

dijous: de 6 a 8 tarda

dissabte: de 10 a 1 del matí

Adreça: Carretera de Sentmenat s/n al costat del jardí d'infància «El Coral». Tel: 714 77 06

El que s'hi pot trobar:

- Informació sobre cases de colònies i esplai.
- Informació de la xarxa d'albergs a Catalunya, Espanya i Europa.
- Informació turística.
- Informació d'activitats juvenils organitzades per la Generalitat i la Diputació.
- Butlletins i publicacions juvenils de la Generalitat.
- Llocs on adreçar-se per sol·licitar feina.

Ambulatori de Castellar

METGES

Dr. Gàlvez. Visita: 9 del matí. Tandes: de 7'45 a 10 h.
Dr. Romero. Visita: 10 del matí. Tandes: de 7'45 a 13 h.
Dr. Casas. Visita: 12 del matí. Tandes: de 7'45 a 13 h.
Dr. Casamayor. Visita: 3 de la tarda. Tandes: 14'45 a 16
Dr. Traveria (pediatra). Visita: 3 de la tarda. Tandes: de 14'45 a 16 h.

PRACTICANTS

Sra. Josefina Pèlachs, de 8 a 9 del matí; Sra. Montserrat Mundi, de 7 a 8 del vespre.

LLEVADORA

Sra. Angelina Carreras, de 5 a 6 de la tarda.

DIPLOMATS EN INFERMERIA

Sr. Albert Pujol. De 8 a 14 h.

Sra. Maria Àngela Casarramona: d'11 a 17 h.

ANÀLISIS CLÍNIQUES (extraccions de sang)

De 8 a 9 del matí.

VISITES A DOMICILI

Els avisos pels metges de capçalera corresponents s'efectuaran de 8 a 9 del matí presentant la targeta del malalt assegurat.

A partir de les 17 hores, entra en funcionament el Servei Ordinari d'Urgències.

Farmàcies de guàrdia del mes de Desembre

De l'11 al 18 de Desembre: Farmàcia Ros
Del 18 al 25 de Desembre: Farmàcia Casanovas
Del 25 a l'1 de Gener: Farmàcia Yangüela
De l'1 al 8 de Gener: Farmàcia Ros
Del 8 al 15 de Gener: Farmàcia Casanovas

Edita: Ajuntament de Castellar del Vallès

Realitza: Conselleria de Cultura i Joventut

Coordina:

Josep M. Avellaneda i Camins

Redacció i Administració:

Local de les conselleries de Cultura, Joventut i Lleure, Ctra. de Sentmenat s/n (al costat de la guarderia «El Coral») Tel. 714 77 06

Fotografies d'aquest número i de l'anterior:

Jordi Serra

Dipòsit Legal: B.36.773-1987

Imprimeix: IMPREMSA

Nota: Aquest butlletí d'informació municipal s'envia gratuïtament a totes les cases de Castellar. Si algú no l'ha rebut pot passar a buscar-lo a la consergeria de l'Ajuntament o al local de les Conselleries de Cultura, Joventut i Lleure.