

# Casa de la Vila

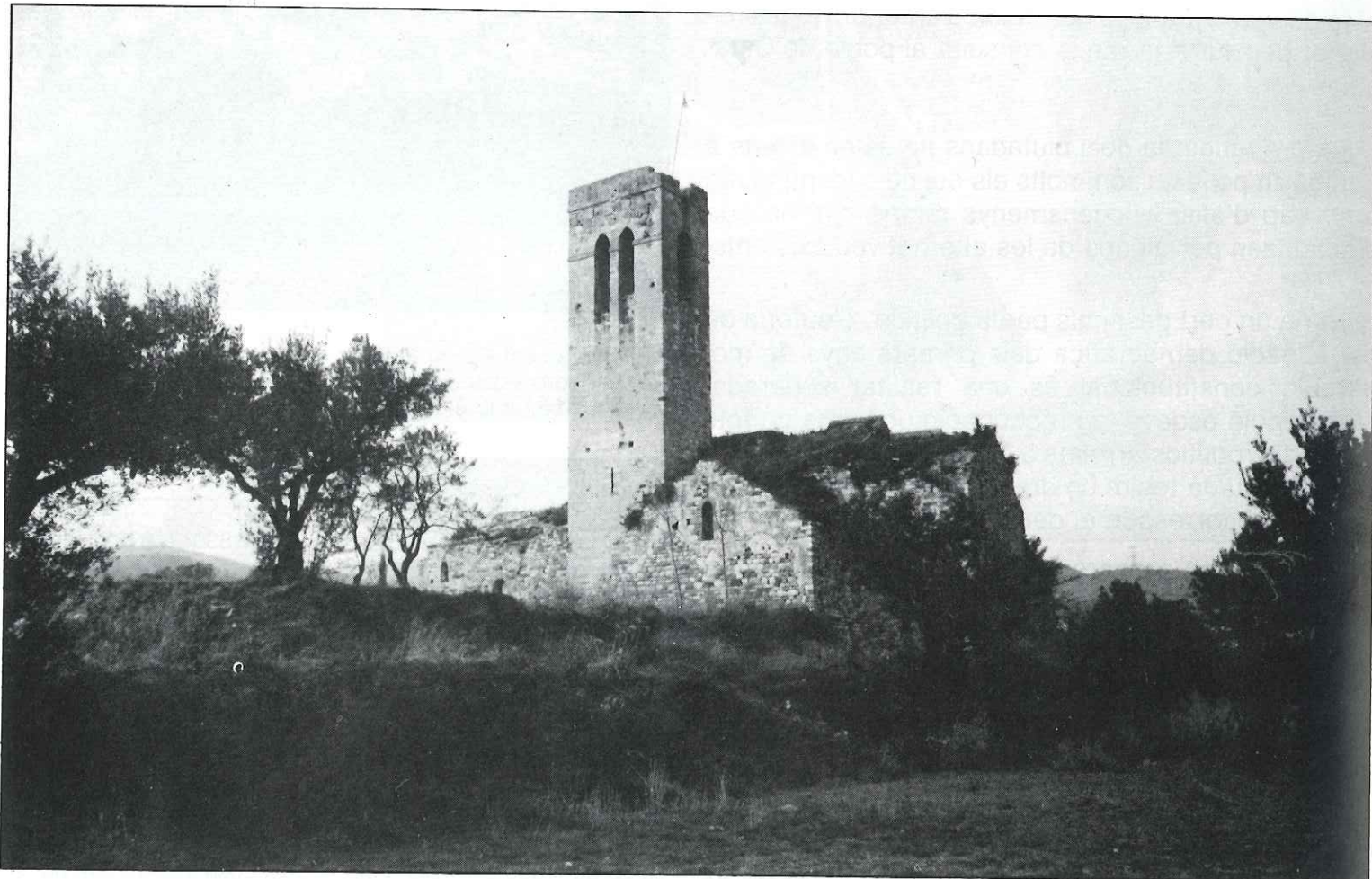
Butlletí  
d'Informació  
Municipal

Nº 8

CASTELLAR DEL VALLÈS

Maig 1988

exemplar gratuït



**14 i 15 MAIG 1988**

## **X APLEC A CASTELLAR VELL**

Cantada d'havaneres, jocs, concursos (d'arròs, d'ocells, dibuix i flors boscanes) ball de bastons i de gitanes, sardanes i enlairament d'un globus aerostàtic

**UN DIA COMPLET DE TROBADA,  
COMPANYONIA I ESPLAI PER A TOTHOM**



# Votar, un acte de civisme

Per diumenge, 29 de Maig de 1988 estan convocades les eleccions al Parlament de Catalunya. Ja fa força dies que els mitjans de comunicació deixen entreveure la mobilització de les diferents opcions polítiques i n'exposen les seves consignes que alçaran el to de veu durant els quinze dies anteriors al dia assignat per dur a terme la consulta al poble de Catalunya.

La gran majoria dels ciutadans no estan afiliats a cap partit polític, i són molts els qui no s'identifiquen amb cap d'ells, i no gensmenys també n'hi ha que simpatitzen per alguna de les alternatives existents.

Hi ha un cert desencís per la política. L'eufòria de participació democràtica dels primers anys de monarquia constitucional és una realitat superada. L'abstenció esdevé la preocupació unànime de tots els partits polítics arrelats a Catalunya. Tot i la situació esmentada tenim un dret que cal exercir. Al dret de votar li correspon el deure de fer-ho.

Votar en les properes eleccions al Parlament de Catalunya és una afirmació de la nostra identitat i voluntat sobiranes. Per a tots els homes i dones que vivim a Catalunya és una manera de mostrar la nostra pertinença d'origen o adopció a un país amb una llengua i cultura pròpies, amb una història i tradició milenària.

De l'exercici del nostre dret en depèn el futur govern de Catalunya per quatre anys. És el nostre compromís de contribuir al present amb una proposta de futur.

És un deure participar en la vida pública. És el conjunt dels vots emesos, un vot rera l'altre, els que posen de manifest la voluntat popular, els que concedeixen diferentment la confiança a unes determinades ideologies i praxis polítiques.

Comprometre el nostre vot és contribuir a la Catalunya que volem, i ens fa d'alguna manera responsables dels afers propis d'un col·lectiu que reivindica la seva voluntat de ser.

Les diferents opcions representen maneres diverses de veure i sentir la realitat catalana, coincidents i contraposades alhora. El nostre vot pot contribuir a una Catalunya de tots i per a tothom.

El 29 de maig no ens quedem a casa esperant que les coses s'arreglin soles. Cal comprometre'ns votant. perquè votar és exercir un dret democràtic i per

# Castellar ja passa dels 12.000 habitants



L'Ajuntament Ple va aprovar en el mes de Març la rectificació del Padró Municipal d'Habitants referida a aquesta població i data 1-1-88, amb el següent resum:

	TOTAL	HOMES	DONES
- Població de dret a 1/1/87	11.830	5.898	5.932
- Altes des de 1/1/87 a 1/1/88	715	374	341
- Baixes des de 1/1/87 a 1/1/88	432	236	196
- Població de dret a 1/1/88	12.113	6.036	6.077

## L'Agenda del mes

El butlletí «Casa de la Vila» s'escampa per totes les cases del poble incluint Castellar Residencial, Sant Feliu i les urbanitzacions Airesol, El Racó, Can Font i Ca n'Avellaneda. El seu tiratge és de 4.500 exemplars per la qual cosa creiem que pot ser una eina molt útil perquè totes les entitats culturals, esportives i d'esbarjo de Castellar puguin anunciar-hi els seus actes.

En aquests anuncis hi haurà de constar només l'activitat programada, el dia, hora i lloc i l'entitat organitzadora. S'haurà de portar a la Conselleria de Cultura i Joventut/Oficina d'informació juvenil, els dimarts i dijous de 6 a 8 de la tarda o els dissabtes de 10 a 13 h. Abans de l'últim dissabte del mes anterior al de l'activitat programada. APROFITEU AQUEST NOU SERVEI!

**Edita:** Ajuntament de Castellar del Vallès

**Realitza:** Conselleria de Cultura i Joventut

**Redacció:** Local de les conselleries de Cultura, Joventut i Lleure, Ctra. de Sentmenat s/n (al costat de la guarderia «El Coral») Tel. 714 77 06

**Fotografies:** Jaume Sors

**Dipòsit Legal:** B.36.773-1987

**Imprimeix:** IMPREMSA

**Nota:** Aquest butlletí d'informació municipal s'envia gratuïtament a totes les cases de Castellar. Si algú no l'ha rebut pot passar a buscar-lo a la consergeria de l'Ajuntament o al local de les Conselleries de Cultura, Joventut i Lleure.



# L'Escola Oberta i les Energies Alternatives

Dins el programa d'Escola Oberta que ofereix la Caixa de Barcelona, la Conselleria d'Ensenyament ha organitzat un Taller experimental d'Energies Alternatives (solar, hidràulica, biomassa i eòlica) amb el títol «APROFITA LA NATURA AMB ENERGIA», dels dies 6 al 30 d'Abril, als locals de la SEAC.

Aquest Taller escola mitjançant senzills mecanismes de funcionament a l'abast dels visitants, amb plafons il·lustratius, la projecció d'un vídeo i amb l'ajut d'un petit llibret explicatiu, ha contribuït a què els alumnes del cicle superior d'EGB i BUP de les escoles públiques i concertades, i l'Institut existent en el nostre poble hagin tingut l'oportunitat d'adquirir una informació de tipus general so-



bre les esmentades energies i que els ha permès conèixer com aprofitar fonts renovables d'energia.

El Calendari de sessions d'aquesta Aula Taller ha permès una distribució de tres sessions diàries (dues al matí i una a la tarda), i que van iniciar-se amb una sessió de presentació al professorat de

les escoles. El balanç de participació fa pensar en properes edicions d'aules taller d'altres modalitats. Han participat en l'esmentat programa 642 nois i noies del cicle superior d'EGB, i 150 nois i noies de BUP sense comptar els que van a l'Institut. També fora de l'horari escolar han participat nens i nenes del cicle mitjà d'EGB.

## Conselleria d'Ensenyament

### Institut de Batxillerat

El termini de pre-inscripció d'alumnes de 1er. i 2on. de BUP per al curs 1988-89 quedarà obert entre els dies 9 i 20 de maig.

**Lloc:** Institut de Batxillerat, C/. General Boadella, 1

**Horari:** De les 12 a les 14 h.

### Escola d'Adults

El termini de pre-inscripció d'alumnes adults per al curs 1988-89 quedarà obert entre els dies 10 i 30 de maig.

**Lloc:**

Consergeria de l'Ajuntament

**Horari:**

matí, de 9 a 1

tarda, de 4 a 8



# Aprovada la modificació del Pla Parcial «Pla de la Bruguera»

En el Ple del mes de Març es va aprovar aquesta modificació que ha estat redactada per l'Institut Català del Sòl, que en part de l'àmbit actua com Administració actuant.

Resum de la proposta de modificació:

a) Divisió de l'àmbit en quatre polígons, destinats bàsicament a:

- ús residencial.
- ús de petita indústria.
- ús de mitjana i gran indústria.
- gran indústria (Vidrieria Vilella).

b) Connexió de la zona residencial del Pla de la Bruguera amb les zones residencials ja existents (Eixample).

c) Adaptació de la xarxa viària i sistemes generals (zones verdes i equipaments), a la nova distribució d'usos.

d) Manteniment dels drets i càrregues fixats per l'anterior Pla Parcial. Es produeix una lleugera disminució del sostre edificable (1.157.526 m2. sostre en anterior Pla Parcial i 979.448 m2. sostre en proposta de modificació).

La proposta de modificació compleix les previsions per zones verdes i equipaments fixades pel Pla General, per zones de sòl urbanitzable programat, per l'annex al Reglament de Gestió i els articles 17, 18 i 19 de la Llei 3/84 de Mesures d'Adequació de l'ordenament urbanístic de Catalunya.

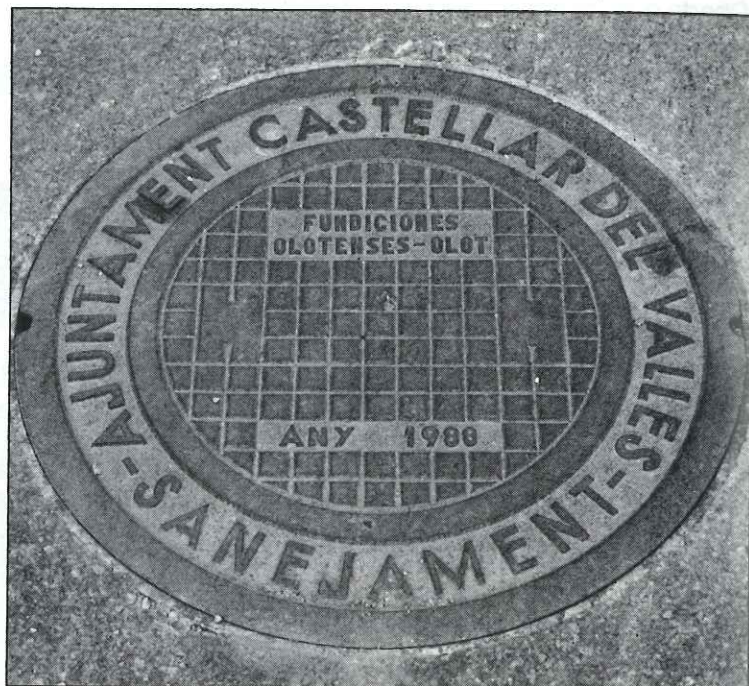
La proposta de modificació comporta una redistribució dels usos del sòl en l'àmbit del Pla, fent-lo més destacable el fet d'acostar l'ús residencial al nucli del poble, i la d'utilitzar els espais d'usos públics per a separar entre sí els quatre polígons.

En conjunt es tracta d'una millor solució urbanística en el Pla Parcial actualment vigent.

El fet de dividir l'àmbit en quatre polígons, facilitarà notablement la seva gestió.

En el Ple corresponent al mes d'Abril es va aprovar el conveni amb l'Institut Català del Sòl (INCASOL) pel desenvolupament d'aquest Pla Parcial que suposarà una forta i racional industrialització per a Caste-

## Construcció de pous de registre



*Pous de registre*

Els anomenats pous de registre són uns pous que s'obren a la via pública per poder entrar a les clavegueres i netejar-les i reparar-les si és necessari. Fins l'any 1985 l'Ajuntament no va tenir els plànols exactes de la situació de la xarxa de clavegueres del nostre poble. Aquest estudi era difícil de fer sobretot a la zona del casc antic, ja que antigament les clavegueres no es construïen enmig del carrer sinó al darrera de les cases i patis interiors, per la qual cosa és difícil determinar per on passa exactament una claveguera. Els pous de registre permeten solucionar aquest problema.

Les obres van a càrrec de les construccions Domènec Ventura. El pressupost previst és de 3.985.427 ptes. i la Diputació les subvenciona en un 50%. L'acabament d'aquests pous de registre és previst per a aquest estiu.

## Nova denominació de carrers al sector de l'Eixample

L'Ajuntament Ple va aprovar l'abril passat la denominació dels següents carrers corresponents al sector de l'Eixample:

- Plaça de Catalunya (Es tracta de la major zona verda prevista en el poble: unes 2.5 Ha.)
- Carrer de les Illes Balears
- Carrer del país Valencià
- Carrer d'Aragó
- Carrer de l'Alguer

Es preveu que el nom de les comarques que formen la Catalunya Nord siguin col·locats a la zona industrial del Pla de la Bruguera.

A més es dediquen tres carrers a tres polítics històrics de la Catalunya del s. XX:

- Carrer d'Enric Prat de la Riba
- Carrer de Josep Irla

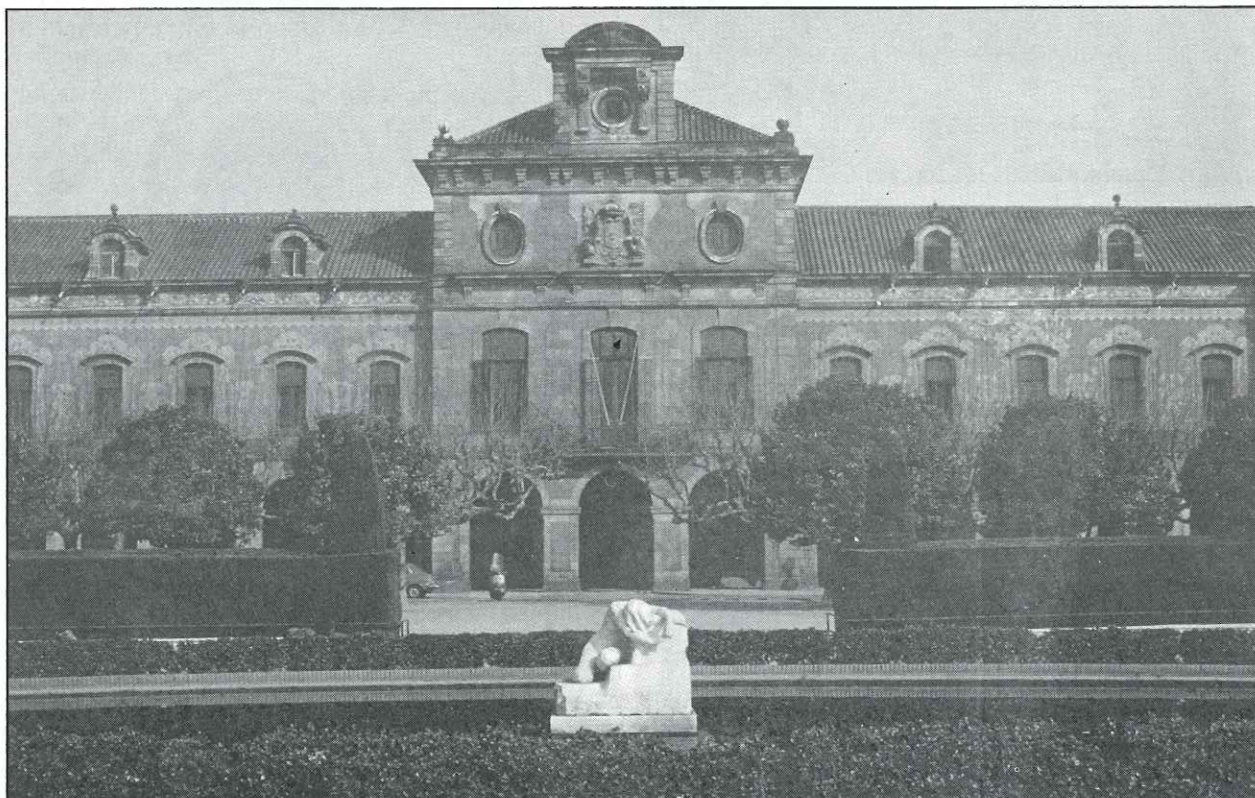




Ajuntament de Castellar del Vallès  
**CAMPANYA INSTITUCIONAL**

# **DIUMENGE, 29 DE MAIG**

## **ELECCIONS AL PARLAMENT DE CATALUNYA**



Castellarencs:

# **EXERCIIU EL VOSTRE DRET A VOTAR**

**ÉS UN ACTE DE CIVISME**



# On hem d'anar a votar?

En les properes eleccions autonòmiques, els electors podran exercir el dret de vot als llocs següents:



SECCIÓ 1ª, ATENEU, carrer Major

## SECCIÓ 1ª

Col·legi electoral: ATENEU, c/ Major, 13-15

CORRESPON VOTAR EN AQUEST COL·LEGI ELECTORAL ALS ELECTORS RESIDENTS ALS CARRERS: Cadafalch, Canyelles, Centre (núms. imparells), Ermot, Escorxador, Església, Fidel Guasch, Gral. Boadella, Major (del núm. 1 al 3), Maria Escalfet, Plaça Mestre Gelonch, Nou, Baixada Palau, Puig de la Creu (núms. imparells), Sant Iscle, Sant Josep, Sant Llorenç, Sant Sebastià, Sèquia (tros entre Puig de la Creu i Escorxador), Sot de Golerès, Passeig Tolrà (núm. 9), Virgen de la Cabeza.

MESA: ÚNICA



SECCIÓ 2ª, COL·LEGI LA IMMACULADA, Passeig Tolrà

## SECCIÓ 2ª

COL·LEGI ELECTORAL: GERMANES DOMINIQUEES, Passeig Tolrà

CORRESPON VOTAR EN AQUEST COL·LEGI ELECTORAL ALS ELECTORS RESIDENTS ALS CARRERS: Albert, Amadeu Vives, Bonavista, Caldes, Can Bogunyà, Plaça Canigó, Dr. Casanovas, Catalunya (núms. parells del 72 al final, i imparells del 85 al final), Centre (núms. parells), Dr. Puigdueta, Els Fruiters, Hospital (núms. imparells del 13 al 25 i núms. parells del 34 al 48), Mestre Pla, Mina, Montcada (núms. imparells), Mossèn Joan Barbat, Onze de Setembre, Passeig Plaça Major (núm. 2), Puig de la Creu (núms. parells), Puigvert, Passatge Carlit, Passatge

del núm. 80 al final), Sant Jordi, Sant Miquel, Sant Pere d'Ullastret, Santiago Rusiñol, Sèquia (tros entre Puig de la Creu i Roques), Ctra. de Sentmenat (núms. parells del 50 al final, i núms. imparells del 25 al final), Soletat, Passeig Tolrà (núms. parells), Plaça Vella i Verge de Núria.

**MESA A:** Voten en aquesta mesa tots els electors residents a la secció, el primer cognom dels quals comenci per les lletres «A» a «K», ambdues incloses.

**MESA B:** Voten en aquesta mesa tots els electors residents a la secció, el primer cognom dels quals comenci per les lletres «L» a «Z» ambdues incloses.



SECCIÓ 3ª, C.P. EMILI CARLES-TOLRÀ, c/ Dr. Portabella

## SECCIÓ 3ª

COL·LEGI ELECTORAL: EMILI CARLES-TOLRÀ, c/ Metge Portabella

CORRESPON VOTAR EN AQUEST COL·LEGI ELECTORAL ALS ELECTORS RESIDENTS ALS CARRERS: Anselm Clavé (núms. parells del 2 al 20 i imparells del 3 al 25), Antoni Gaudí, Bassetes, Colom, Dr. Rovira (núms. imparells), Hospital (núms. imparells de l'1 a l'11, i parells del 2 al 28), Major (núms. parells del 2 al 120 i imparells del 7 al 55), Mestre Ros, Montcada (núms. parells del 2 al 26), Passeig (núms. parells del 2 al 20 i núms. imparells de l'1 al 53), Passeig Plaça Major (núm. 1), Retir, Roger de Llúria, Sala Boadella, Sant Esteve (núms. imparells del 31 al 51), Sant Feliu (núms. parells), Ctra. de Sentmenat (núm. 1 i núms. parells del 2 al 46) i Torras.

MESA: ÚNICA





# Relació dels col·legis electorals

## SECCIÓ 4<sup>a</sup>

**COL·LEGI ELECTORAL:** EMILI CARLES TOLRÀ, c/. Metge Portabella

**CORRESPON VOTAR EN AQUEST COL·LEGI ELECTORAL ALS ELECTORS RESIDENTS ALS CARRERS:** 14 d'abril, Dr. Pujol (núms. imparells de l'1 al 7, i parells del 2 al 12), Dr. Vergès (núms. imparells del 5 al 9 i parells del 12 al 16), Emili Carles Tolrà, Francesc Layret, Juan de la Cierva, Josep Girbau Homet, Josep M<sup>a</sup>. Sert, Josep M<sup>a</sup>. Valls, Llagostes, Marià Fortuny, Plaça Mestre Anyé, Mestre Portabella, Plaça de la Miranda, Molí, Passeig (núms. parells del 22 al final), Plaça Forjador, Pont, Ctra. de Sabadell, Sant Jaume, Sant Pau, Ctra. de Terrassa i Travessia, i Ctra. de Sant Llorenç.

**MESA A:** Voten en aquesta mesa tots els electors residents a la secció, el primer cognom dels quals comenci per les lletres «A» a «K», ambdues incloses.

**MESA B:** Voten en aquesta mesa tots els electors residents a la secció, el primer cognom dels quals comenci per les lletres «L» a «Z», ambdues incloses.



SECCIÓ 5<sup>a</sup>, GIMNÀS MUNICIPAL, c/. Sala Boadella

## SECCIÓ 5<sup>a</sup>

**COL·LEGI ELECTORAL:** GIMNÀS MUNICIPAL, c/. Sala Boadella

**CORRESPON VOTAR EN AQUEST COL·LEGI ELECTORAL ALS ELECTORS RESIDENTS ALS CARRERS:** Agustina d'Aragó, Alfí Bei, Aneto, Angel Guimerà, Balmes, Barcelona (núms. imparells del 13 al final), Catalunya (núms. imparells de l'1 al 83 i parells del 2 al 70), Dr. Ferran, Farinera, Gral. Prim, Jaume I, Joan Maragall, Joaquim Blume, Lluís de Requesens, Montcada (núms. parells del 28 al final), Montseny, Ripollet, Av. Sant Esteve (núms. parells del 2 al 78), Santa Perpètua i Cerdanyola.

**MESA A:** Voten en aquesta mesa tots els electors residents a la secció, el primer cognom dels quals comenci per les lletres «A» a «K», ambdues incloses.

**MESA B:** Voten en aquesta mesa tots els electors residents a la secció, el primer cognom dels quals comenci per les lletres «L» a «Z», ambdues incloses.

## SECCIÓ 6<sup>a</sup>

**COL·LEGI ELECTORAL:** CONSELLERIA DE CULTURA I JO-

**CORRESPON VOTAR EN AQUEST COL·LEGI ELECTORAL ALS ELECTORS RESIDENTS A:** L'Airesol, El Balcó, Les Arenes, Sant Feliu del Racó, Racó, Can Font, Ca n'Avellaneda, Castellar Residencial, Vidriera Vilella, Virreina i disseminat.

**MESA:** ÚNICA



SECCIÓ 6<sup>a</sup>, CONSELLERIA DE CULTURA I JOVENTUT, Ctra. de Sentme-gat



SECCIÓ 7<sup>a</sup>, PAVELLÓ POLIESPORTIU MUNICIPAL, c/. Joaquim Blume

## SECCIÓ 7<sup>a</sup>

**COL·LEGI ELECTORAL:** PAVELLÓ POLIESPORTIU MUNICIPAL, c/. Joaquim Blume.

**CORRESPON VOTAR EN AQUEST COL·LEGI ELECTORAL ALS ELECTORS RESIDENTS ALS CARRERS:** Anselm Clavé (núms. parells del 22 al final, i imparells del 7 al final), Barcelona (núms. imparells de l'1 a l'11, i parells del 2 al final), Can Serradó, Dr. Carretero i Coll, Dr. Pujol (núms. 25, 56 i 58), Dr. Rovira (núms. parells), Dr. Vergés (núms. imparells del 15 al final i parells del 20 al final), Girona, Lleida, Pare Borrrell, Passeig (núms. imparells del 55 al final), i Av. Sant Esteve (núms. imparells del 3 al 23).

**MESA A:** Voten en aquesta mesa tots els electors residents a la secció, el primer cognom dels quals comenci per les lletres «A» a «K», ambdues incloses.

**MESA B:** Voten en aquesta mesa tots els electors residents a



# Inauguració de l'enllumenat del camp de tir

El dia 9 d'Abril es celebrà la inauguració de l'enllumenat artificial del camp de tir al plat amb la presència dels Srs. Director General d'Esports de la Generalitat, Sr. Josep Lluís Vilaseca, Sots Director, Sr. Fidel Sust, Sr. Alcalde de la nostra Vila, Sr. Albert Antonell, Sr. Antoni Escobar directiu de F.E.C.S.A. i també els Presidents de la Federació de Caça i Federació de tir olímpic.

En els parlaments, el Sr. Vilaseca va dir que no era la primera vegada que venia a Castellar, concretament en la col·locació de la primera pedra del nou Local Social i també a la seva inauguració. Va dir que la Societat Castellarenca, amb els seus 87 anys d'existència, és un exemple del que són les entitats de Castellar i també de la constància i la perseverància dels directius de l'entitat.

El Sr. Antonell va dir que aquesta era una nova fita d'una de les Societats més actives i dinàmiques de Castellar i que donava una mostra més de la manera de fer. Va



*El President de la Societat Castellarenca, Àngel M<sup>a</sup>. Muntada, l'Alcalde de Castellar, Albert Antonell, i el Director General d'Esports de la Generalitat, Josep Lluís Vilaseca, durant l'acte d'inauguració de l'enllumenat del camp de tir.*

destacar que poder gaudir de l'enllumenat artificial no era només positiu per a Castellar, sinó que des d'ara el camp de tir assoleix importància per a

tota la comarca.

L'enllumenat consta de 7 focus que donen llum a tota la zona i a una llargària de 80

metres. Segons comentaris dels entesos, és un dels camps millor il·luminat d'Espanya, com va ser el primer camp, situat a l'indret conegut com el Pito de Can Barba que va ser el primer camp d'Espanya amb llum artificial.

Aquesta era una de les il·lusions que tenia la Societat i que espera pugui ser un camp per entrenaments olímpics.

Seguidament el Sr. Muntada, President de la Societat, invità el Sr. Vilaseca a prémer els interruptors que havien d'encendra oficialment els focus del camp. També invità a tots els convidats a fer les primeres tirades. La veritat és que posaren tot l'interès però no en varen trencar cap plat, contant que era per primera vegada que tiraven amb escopeta, sols el Sr. Àngel M<sup>a</sup>. Muntada va trencar-los fent honor al càrrec de President i ja veterà tirador al plat.

La junta dóna les gràcies a tots els assistents i demana disculpes per les molèsties que els poguessin ocasionar perquè mai s'esperava una assistència tan nombrosa.

## Aquest any tornarà Firart



**FIRART - 1986**

Enguany, durant la Festa Major del poble, a celebrar del 9 al 12 de Setembre, tindrà lloc la II Fira d'Artistes Locals, de Comerç i d'Indústria del nostre poble, conegut amb el nom de FIRART. L'èxit del primer certamen organitzat ara fa dos anys per la Festa Major de 1986, tant pel nombre d'expositors com de visitants de dins i de fora la vila, són els motius que asseguren i donen continuïtat a aquesta fira local.

En els propers mesos ampliarem aquesta informació.

## Vacunació antiràbica

La ràbia és una malaltia produïda per un virus que es contreu per mossegada d'un animal rabios, generalment per animals domèstics no immunitzats. La prevenció de la

nes, passa per una correcta profilaxi dels animals de companyia.

A tal fi, s'aconsella la vacunació antiràbica anual.

- Dissabte, 14 de maig: 9 a 14 h.

- Dissabte, 28 de maig: 9 a 14 h.

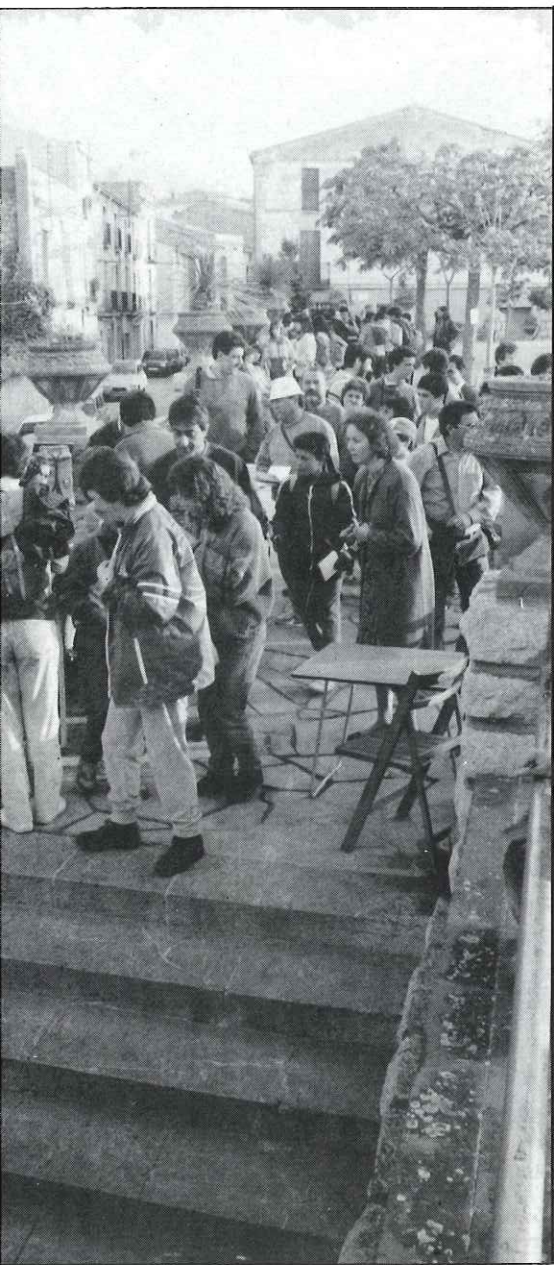
- Diumenge, 29 de maig: 9 a 14 h.

la trenca del cementiri.

A Sant Feliu del Racó s'efectuarà el divendres, dia 20 de maig, de 9 a 13 h., al Bar del Casino.



# La I caminada popular



tal de 348 van assolir l'arribada, també hem de dir el mateix dels organitzadors que van saber dur a terme, amb tota correcció, les tasques assignades per tal que la Caminada es desenvolupés tal i com havia de ser.

Potser cal afegir que si bé 22 km. caminats amb un marge de temps de 12 hores, «no són res», és ben cert que la baixada va ser dura. Però potser aquest esforç amplia la satisfacció dels excursionistes quan en trobar el control d'arribada poden dir «hem fet el cim!».

De tot hi va haver pel que fa a la rapidesa, des del que va arribar en primer lloc i a un quart de dotze, fins al que va aprofitar fins l'últim moment per respirar l'aire pur que la natura li oferia. Potser com a anècdota cal que us expliquem que els nois del grup ju-

venil del C.E.C., en arribar a la Plaça Major, van pensar que ells no en tenien prou i van decidir d'anar a coronar el Puig de la Creu; Déu n'hi do!, oi?

I també cal parlar de la nota negativa, en aquest cas un mismeriós rapté de senyals que va fer que més d'un es despistés.

Per últim, no podem oblidar la nota simpàtica de la Caminada, i és que tots els controls oferien un regal a cada excursionista, des de les nous, el cafè calent o els desodorants per als peus. També hi haurà una medalla commemorativa que s'entregarà pròximament.

Amb aquesta alegria, els organitzadors esperen poder-vos complaure igualment en la II Caminada Popular de l'any vinent. Sort!.

Marta Varela

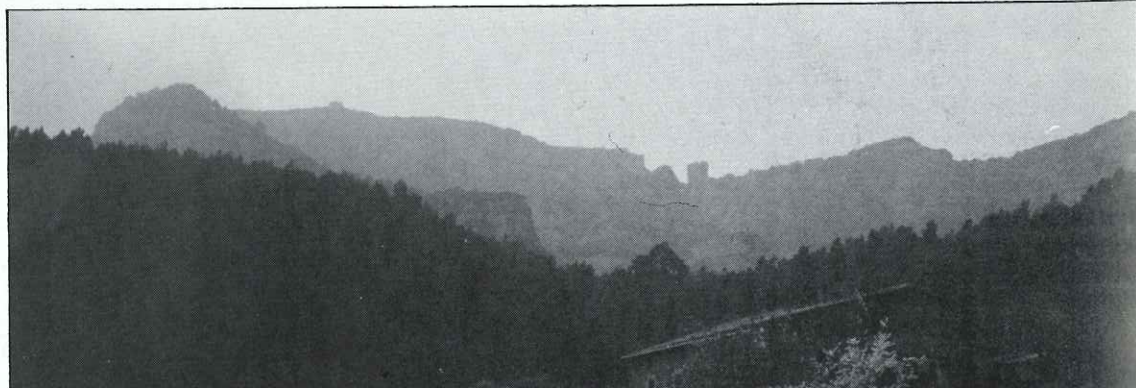


La sortida tots els participants van rebre un desodorant sequi.

El punt culminant va ser el cim de La Mola

diumenge 17  
celebrar a Cas-  
n èxit de parti-  
era caminada  
stellar del Va-

iativa ja la te-  
a gent i des de  
otser un dels  
cipals que va  
r empenta a la  
ser el fet de  
a los marxes





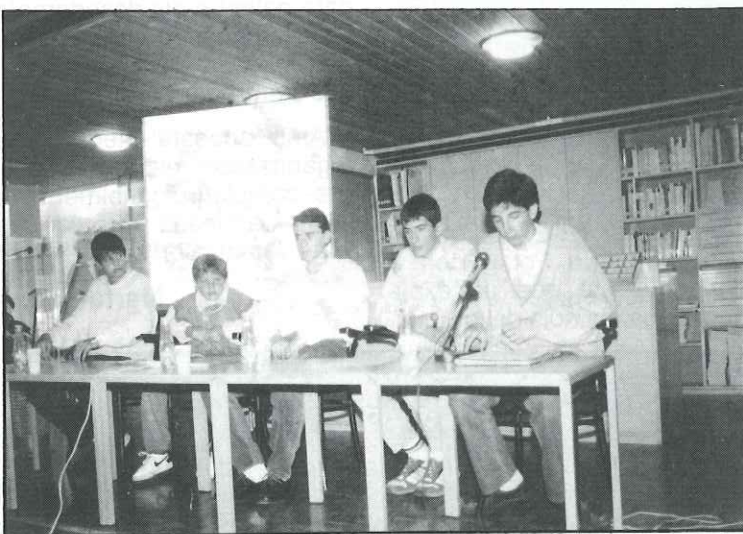
# Castellar, Sant Jordi 88.

I un altre cop ens toca parlar de les activitats que s'han dut a terme per celebrar la Diada de Sant Jordi. I com sempre, hi ha hagut de tot i per a tots els gustos.

Els actes van començar el dissabte, 16 d'abril, amb una xerrada taula-rodona sobre Mineralogia, a càrrec de Membres del Club de Joves Mineralogistes de Sabadell. Un grup que es va crear fa tres anys per un jove de dinou anys que ja abans ho havia

no poden participar de les excursions més difícils. Entre tots, publiquen una revista, van sovint d'excursió i es reuneixen per fer activitats diverses, tals com la de preparar conferències com la des dissabte.

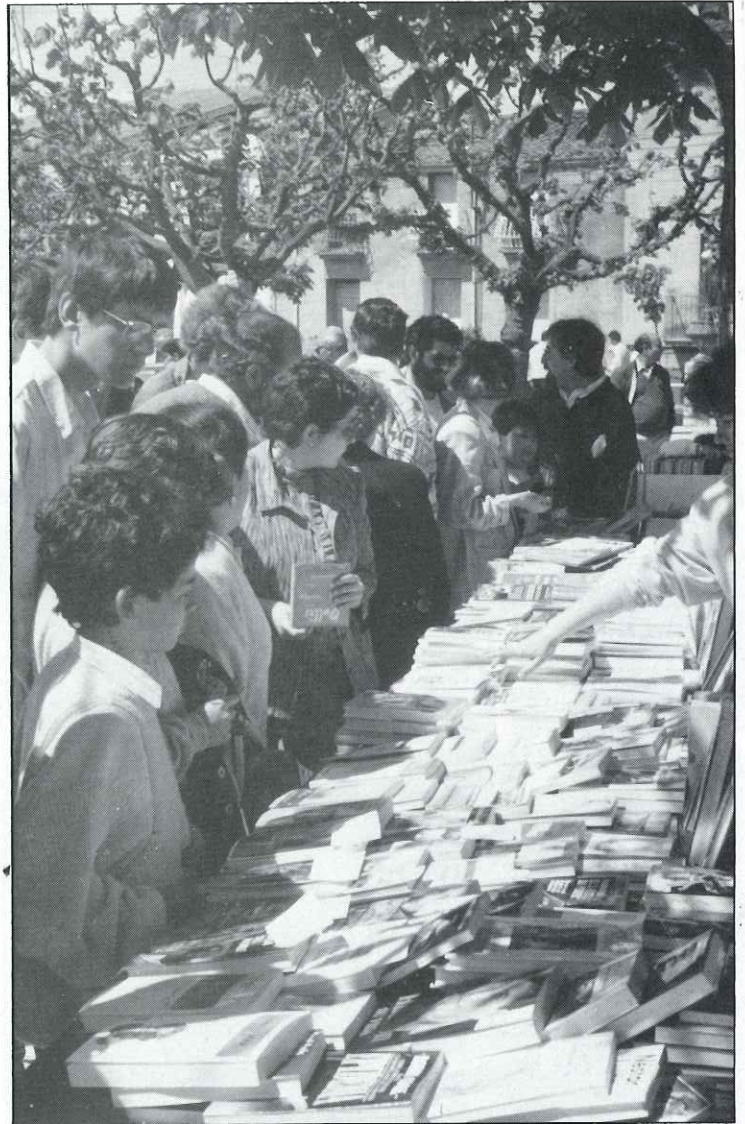
L'acte va comptar amb molta afluència de públic interessat en el tema que van poder aprendre la història, els conceptes bàsics, el col·leccionisme de minerals, i veure jaciments i sistemes d'explo-



*Conferència de mineralogia a càrrec del Grup de Joves Mineralogistes de Sabadell*

provat amb un grup de grans i havia fracassat. Aproximadament són trenta membres, encara que alguns són juvenils i

tació amb un àudio-visual. Tots aquests temes anaven acompanyats d'una exposició de mostres de minerals com



*Castellar va viure la tradicional festa de Sant Jordi amb parades de llibres a la Plaça Major*





# Resum d'activitats

les hematites, trobades al nostre terme l'estiu passat, que el grup de joves va regalar a cada assistent.

Una altra de les activitats d'aquesta mini-festa, va ser l'entrega de premis dels IV Jocs Florals infantils i juvenils que enguany s'organitzava a l'escola Bonavista i que es va celebrar el divendres, 22 d'abril.

L'acte va començar a les 6 de la tarda amb un parlament de l'il·lustre poeta i escriptor, Miquel Desclot qui va fer una introducció molt adient del que suposa per a ell participar en actes d'aquesta mena. Tot seguit es va procedir a l'entrega de llibres i de records per als guanyadors, acompanyat tot per la tranquil·la música d'un orgue i les angelicals veus dels nens i nenes escollits per llegir els poemes seleccionats. L'acte es va concloure amb unes paraules del Regidor de Cultura, Josep-Ramon Recordà, i amb un crític a la participació als Jocs Florals de l'any vinent que seran organitzats per l'escola La Immaculada.

Els qui estan interessats per l'art, si més no, als qui els agrada el treball d'artesanía, han pogut gaudir de la Mostra



Exposició d'Artesans Castellarencs en recordança de Carles Campderrós

d'Artesans Castellarencs que va organitzar el Grup d'Artesans Locals en homenatge al Sr. Carles Campderrós. L'exposició es va inaugurar el dissabte, 23 d'abril, a la Sala d'Exposicions de la Caixa de Barcelona i comptava amb l'exposició col·lectiva de ce-

ramistes, terrissaires, tallistes de fusta, ferro i pedra que es van aplegar per rendir homenatge a la figura mestra dins l'artesanía castellarenca, del Sr. Carles Campderrós qui s'havia dedicat a fer pessebres, a la fusta i al fang. La mostra va ser un èxit total ja

que es va aconseguir reunir per primer cop a Castellar, a vint-i-sis artesans, tots del poble, tret d'un estiuejant, i entre tots van fer que la idea, que havia nascut del Sr. Josep Ors, es dugués a terme amb tota correcció.

Per acabar, cal que fem esment de les populars parades de venda de llibres que enguany van comptar amb força compradors. Les vendes es van fer a la Plaça Major, el diumenge, 24 d'abril, sota l'espantant xafegor d'un sol desconegut.

D'altres activitats que s'han dut a terme aquestes festes són: «Fem la Nostra Fira», organitzat pel Moviment de Colònies i Esplai. «Audició de Sardanes», amb motiu del dia internacional de la Sardana, organitzat per l'A.S.A.C., i «GREASE, Ball d'època», organitzat pel Moviment de Colònies. També els alumnes dels cursos de formació d'adults i de català per a adults van organitzar una esplèndida Festa de Jocs Florals amb la presentació de 35 treballs literaris.





# Informació Juvenil

## Nous serveis a l'oficina d'informació juvenil

A partir del mes de maig l'oficina d'informació juvenil us ofereix els següents serveis:

- Tramitació del carnet d'estudiant.

- Tramitació del carnet d'alberguista en les seves diferents modalitats:- Carnet juve-

nil (fins als 25 anys)  
- Carnet adult (de 26 anys en davant)  
- Carnet de grup (per a entitats i grups juvenils)  
- Carnet familiar

- Reserves de places per a la xarxa d'albergs de la Generalitat.

## Fem la nostra fira



Concursos de jocs de diversió

El diumenge, 24 d'Abril, al matí, i al Passeig de la Plaça Major, tingué lloc el concurs de jocs de diversió organitzat pel Moviment de Colònies i Esplai amb la col·laboració de la Conselleria de Cultura i Joventut, i protagonitzat per infants, nois i noies del poble. S'instal·laren 32 parades amb un total de 118 firaires, totes elles molt concorregudes per altres infants que durant tot el matí tingueren la possibilitat de participar dels jocs i degustar no pas pocs caramels. A l'hora del reparti-

ment de premis s'introduí un canvi que abolia la competitivitat d'un concurs per tal de valorar la participació dels qui van contribuir amb el seu enginy a fer possible la primera edició d'aquesta fira infantil. Aquest tipus d'activitats d'animació al carrer promogudes des de fa un parell d'anys estan assolint l'objectiu de participació popular dels infants i de ser una alternativa lúdica i educativa al seu temps de lleure.

G.M.M.



El Dilluns de Pasqua va tenir lloc pels carrers de Castellar la tradicional cantada de caramelles

## Pròximes activitats

Per les properes setmanes estan previstes la realització d'activitats obertes a la participació del jovent del poble entre els 14 i els 17 anys d'edat, organitzades pel Moviment de Colònies i Esplai (Casal dels Joves) amb la col·laboració de la Conselleria de Cultura i Joventut. A partir del dissabte, 14 de Maig, i fins a final de mes, i al matí, hi haurà un curset d'Aprenere a caminar sobre xanques; a partir del dissabte, 28 de Maig, i els

tres primers dissabtes de juny, de 10 a 12 de la nit, hi haurà un curset de balls d'envelat. Per més informació podeu adreçar-vos al telèfon 714 84 09, o bé a la Conselleria de Cultura i Joventut (Ctra. Sentmenat al costat Guardería Coral) els dimarts i dijous de 6 a 8 del vespre. Presteu atenció als cartells que aniran anunciant les activitats esmentades per tal de realitzar l'inscripció oportuna.

G.M.M.

## Telèfons d'interès

Ajuntament . . . . .	714 51 89		
	714 74 17	Policia Municipal . . .	714 51 89
Conselleria de Sanitat			714 74 17
i Serveis Socials . . .	714 58 43	Guàrdia Civil . . . . .	714 51 96
Conselleria de Cultura,		Bombers Castellar . .	714 75 04
Joventut i Lleure . . .	714 77 06		714 51 89
Ràdio Castellar . . . .	714 57 08	Bombers Sabadell . .	726 00 80
Ambulatori . . . . .	714 77 77	Avaries enllumenat . .	
Creu Roja Ambulància		públic . . . . .	714 59 06
d'urgència . . . . .	726 66 66	SAUR, S.A. (Servei Municipal	
Servei permanent		d'aigües) matins . . .	714 56 92
d'ambulàncies . . . . .	726 22 22	urgències: 714 12 43	
Clínica Santa Fe . . . .	716 04 00	Taxis . . . . .	714 64 59
Clínica Creu . . . . .	725 99 11	Servei permanent	
Clínica La Salut . . . .	716 02 00	de grua . . . . .	714 52 99 / 53 87
Clínica L'Aliança . . . .	710 16 00	Farmàcia Yangüela	
Clínica Infantil		c/. Torras, 2 . . . . .	714 52 89
Nen Jesús . . . . .	716 23 58	Farmàcia Ros	
Mútua de Sabadell . . .	725 13 00	Av. St. Esteve, 71 . . .	714 50 25
Funerària Castellar . .	714 63 15	Farmàcia Casanovas	
Funerària Sabadell . . .	725 53 37	c/. Clavé, 7 . . . . .	714 52 33
Parròquia . . . . .	714 52 83	Anònim del càncer . .	323 44 27