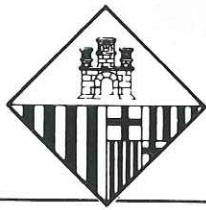


Casa de la Vila

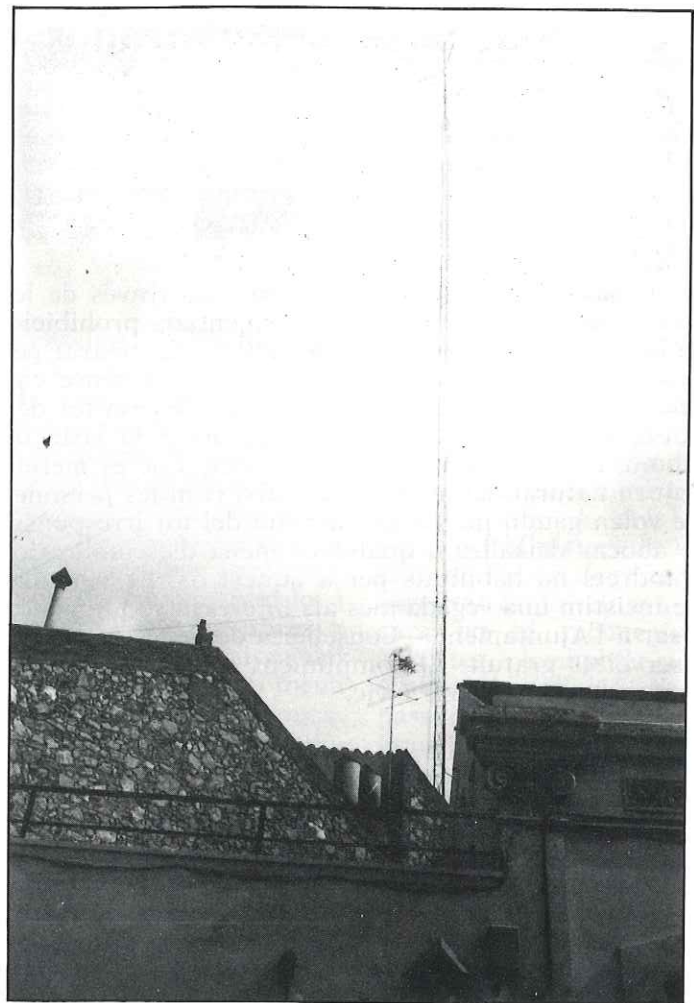


Butlletí
d'Informació
Municipal

N.º 12

Novembre 1988

exemplar gratuït



- El Jutjat de Pau ja funciona en les noves dependències
- També Ràdio Castellar ha estrenat un nou local
- El cens de les Entitats de Castellar



La brutícia arriba al costat de la plaça de l'Era d'en Petasques

Castellar no és un abocador

Recordem a tothom que està prohibit llençar tota mena de deixalles en tot el terme de Castellar del Vallès. Si algú vol desfer-se de mobles o trastos vells cal que avisi l'Ajuntament (Conselleria de Serveis) i se'ls passarà a recollir a domicili. Aquest servei és gratuït.

En paraules semblants anunciarem a través de les planes d'aquest mateix butlletí l'esmentada prohibició. Cal lamentar, però, la manca de civisme demostrat per persones —de dins o fora de la vila— que sense cap mena d'escrúpols es treuen la brutícia de casa tot deixant-la a qualsevol lloc, moltes vegades a la vista de tothom, i que desdiu força del respecte que es mereix l'entorn natural del nostre poble així com les persones que volen gaudir-ne. És una actitud del tot irresponsable abocar deixalles o qualsevol mena d'escombraries en indrets no habilitats per a aquest ús. És per això que insistim una vegada més als interessats, que poden avisar a l'Ajuntament —Conselleria de Serveis—, i que el servei és gratuït. El compliment d'aquesta recomanació esdevé un deure cívic.

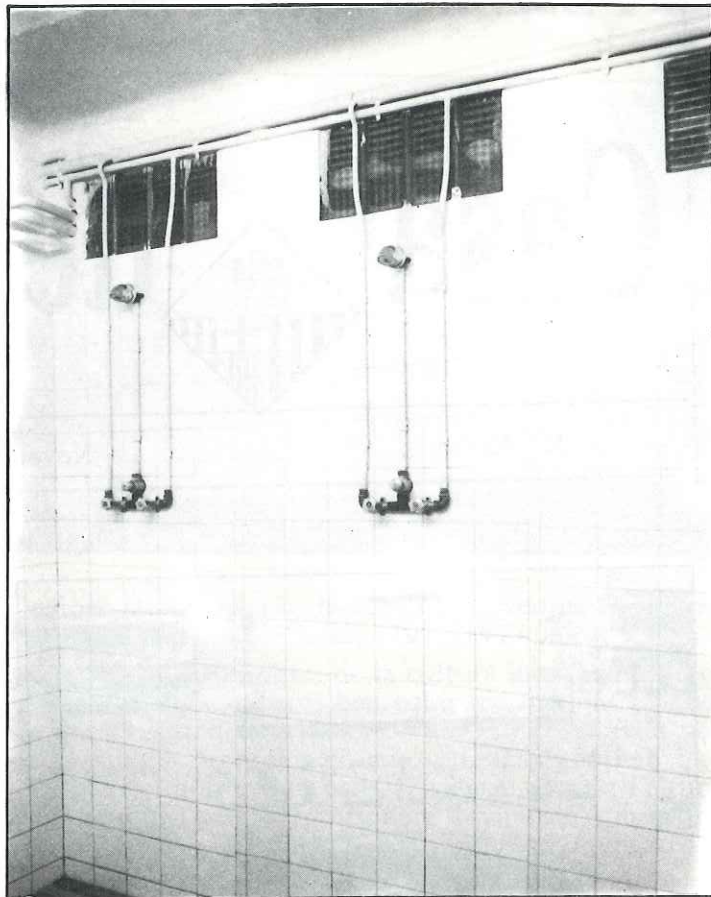
Benet

Millores al Gimnàs Municipal

Aquesta temporada ha començat, pels esportistes que visiten normalment les instal·lacions del gimnàs municipal, amb tot de millores i condicionaments tant de vestidors i pista com d'accés a aquests.



S'han pintat les parets, envernissat el terra i millorat les dutxes i sanitaris



Amb aquestes millores podem dir que l'edifici del gimnàs municipal estarà de molt bon veure i podrà resistir un any més els salts i cabrioles dels gimnastes.

Aquestes obres de millora inclouen des de la instal·lació de la calefacció, fins al condicionament dels dos vestidors amb nous sanitaris, miralls, dutxes, fluorescents, tovallolers i un acumulador d'aigua. Tot això acompanyat d'un parell de capes de pintura a totes les parets, incloses les de la pista, el vernissat de totes les portes i l'adquisició d'un poltre que entra a formar part dels aparells especialitzats de què disposa el gimnàs. Val a dir que també s'ha procurat arreglar alguns d'aquests aparells, com el plington i la barra sueca que han estat folrats de nou.

Així, junt amb el terra que va ser canviat l'estiu passat per fusta i suro, el gimnàs queda preparat per rebre les gairebé 250 persones que, setmanalment, repartides en diferents grups segons l'edat, practiquen la gimnàstica a Castellar.

Cal afegir que actualment el gimnàs està regit per un equip de tres monitors: la Srta. Paqui, en Miquel Borrell i en Pere Borrell que cada dia de 9 a 11 del matí i de 6 a 9 de la tarda, procuren fer practicar al màxim la gimnàstica, això sí, acompanyada sempre d'un somriure.

Marta Varela

Edita: Ajuntament de Castellar del Vallès

Realitza: Conselleria de Cultura i Joventut

Redacció: Local de les conselleries de Cultura, Joventut i Lleure, Ctra. de Sentmenat s/n (al costat de la guarderia «El Coral») Tel. 714 77 06

Fotografies: Jaume Sors

Dipòsit Legal: B. 36.773-1987

Imprimeix: GRAFIQUES CASTELLAR Puig de la Creu, 3

Nota: Aquest butlletí d'informació municipal s'envia gratuïtament a totes les cases de Castellar. Si algú no l'ha rebut pot passar a buscar-lo a la consergeria de l'Ajuntament o al local de les Conselleries de Cultura, Joventut i Lleure.

EL JUTJAT DE PAU

aquesta és tal vegada una de les funcions més característiques dels jutges de pau car no són homes de lleis ans més aviat de conciliació, de cercar la bona entesa entre veïns, d'intentar escoltar les parts en conflicte, la de procurar defensar el dret de cadascú, talment com un síndic de greuges casolà arrelat al poble i que coneix qui és qui, i el què de cadascú.

Els nous locals, força espaiosos, disposen dels serveis imprescindibles en tot jutjat. El rebedor d'entrada fa de distribuïdor dels diferents espais de què disposa aquesta instal·lació: l'oficina de registre, el despatx del secretari, l'arxiu, el despatx del jutge i la sala de vistes, a més dels sanitaris. Tot i que encara falten els últims detalls, cal dir que el nou jutjat ha dignificat les seves dependències situades fins ara en una habitació de sota-escala a l'edifici de l'Ajuntament. En l'adequació d'aquest nou local han intervingut l'Ajuntament que ha fet cessió de l'edifici i ha contribuït econòmicament en les despeses, a més de l'ajut del Ministeri de Justícia de l'Estat (car la Generalitat de Catalunya encara no té reconegudes aquestes competències). Amb la instal·lació actual passarà a ser un dels més grans jutjats de pau d'Espanya.

L'horari d'atenció al públic és de dilluns a dissabtes de les 9 del matí a les dues de la tarda.

Benet



Antoni Parcerisa és el Jutge de Pau de Castellà

A gairebé tots els pobles existeix l'anomenat Jutjat de Pau, dit altrament un lloc on hom jutja. La persona encarregada d'administrar la justícia sol ésser un vilatà nomenat pel Ministeri de Justícia de l'Estat per tal que en faci les funcions. Tot i així el més característic és el nom amb què és conegut: Jutjat de Pau. Aquest és un lloc d'enregistrament dels natalicis, casaments i defuncions haguts en el terme municipal; també s'hi celebren casaments per la llei civil, i fins i tot es fan judicis de faltes, tot i que el més significatiu d'aquests jutjats de pau són els actes de conciliació, és a dir, un lloc per fer les paus. En el Jutjat de Pau de Castellà també es prenen declaracions de les persones implicades en judicis tan civils com penals, i es tramiten les cartes-ordres dels diferents jutjats si guin embargs, lliurament de sentències, etc. Aquest jutjat està presidit per un jutge que sobretot actua d'home bo en problemes propis de tot el veïnatge. Dins el terme municipal és la màxima autoritat en ordre a la justícia si bé actua per delegació del Jutge d'instrucció o bé pel Jutjat de primera instància,

i que en el nostre poble correspon a Sabadell.

Tot i que Castellà del Vallès ja no és un poble petit, el Jutjat de Pau té l'avantatge de poder oferir un servei on la gent del poble pugui sentir-se acollida, lluny de la burocràcia i la massificació dels grans nuclis urbans. Les noves instal·lacions a la Baixada del carrer Major, al mateix indret on antigament hi havia els safareigs del poble —el mateix on les dones feien bugada i ventilaven amb la seva xerrameca els problemes del veïnatge— volen respondre precisament a la

necessitat d'atendre com cal les diligències de la llei i la justícia requerides pels propis vilatans.

El jutge de pau de la nostra vila és l'Antoni Parcerisa, i ho és des de fa deu anys. El nomenament l'agafà de sobte, però estava obligat a acceptar-lo, i amb els anys ha après a estimar les obligacions del seu càrrec sense cap mena de retribució econòmica. Si parleu amb ell us adonareu tot seguit del seu caràcter afable i enraonador, ple d'humanitat, interessat a donar una imatge humanitzada de la justícia que ha d'impartir. I



EL NOU LOCAL DE RÀDIO CASTELLAR



Joan Rocavert, director de Ràdio Castellar

bres de l'equip, concretament vam estar parlant amb el Sr. Joan Rocavert:

—*Abans de començar amb l'entrevista formal, voldria que em fes un aclariment: a vostè com l'hem de presentar, com el president, com el director, quin és el càrrec que ocupa?*

—Bé, jo sóc un dels responsables de l'emissora municipal, perquè el que fem és un triumvirat entre la M.^a Teresa Roca en Publicitat, l'Esteve Simon en la part tècnica, i jo en la part de programes informatius i esportius.

—*Un cop aclarit aquest concepte, ¿què li sembla si comencem parlant de la nova programació iniciada el dia 1 d'octubre?*

—La programació inclou

deu hores els dilluns i divendres; nou hores dimarts, dimecres, dijous i dissabtes, i cinc hores els diumenges. Això s'ha aconseguit amb l'esforç no únicament nostre sinó amb una gent que intenta col·laborar amb l'emissora. També s'ha de dir que al migdia fem una connexió amb RAC 105 perquè és la manera de no tancar mentre la persona que hi ha aquí, pot anar a dinar una mica.

—*Passant a la programació en concret, ¿com s'ha preparat?*

—Enç ha semblat que en un principi aquesta era una programació adient, feta pensant que Castellar és un poble i per tant feta per nosaltres, que també som gent del poble. En

La Festa Major 1988 va tenir com a protagonistes d'excepció les inauguracions que han estat present a diversos llocs del nostre poble i que han fet possible engrandir i embellir Castellar.

Pel que fa a locals, des del mes de setembre es pot trepitjar l'esperat local del carrer Torras des d'on Ràdio Castellar mitjançant els 87.6 de la F.M. emet des d'ara.

Per parlar d'aquests nous locals de Ràdio Castellar, hem volgut saber com pensa un dels mem-



principi hem volgut veure quina acceptació té aquest tipus de programació que durarà fins a les Festes de Nadal, d'aquí a allà, tots els suggeriments que poguem recollir dels castel·larencs serviran per intentar canviar d'estil algun programa que veiem que va equivocat, però això sempre i quan ho poguem fer perquè com a emissora municipal també estem limitats per uns pressupostos. El que sí que volem és que sigui una emissora competitiva quant a coses del poble, i que hi hagi participació dels ciutadans del poble envers l'emissora. També volem que les entitats ens facin arribar les seves inquietuds, és a dir, que entre tot el poble hem de fer

—Canviem de tema per introduir-nos ja en les noves instal·lacions que van ser inaugurades durant la Festa Major.

—Bé, «inauguració» encara no es pot dir perquè encara no s'ha fet; hem vingut aquí per necessitats imperioses. La majoria del mobiliari és el mateix que teníem a l'anterior local. S'ha reestructurat una mica l'emissora per aconseguir més potència, i potser a finals d'any tenir ja l'estéreo. S'ha instal·lat una antena de 20 metres, senzillament per-

nes són les novetats o previsions més immediates per a Ràdio Castellar?

—Se'ns planteja el suggeriment de perquè no es fan més retransmissions esportives en directe. Però aquests actes no es poden realitzar mentre no tinguem un patrocinador que col·labori en les despeses, ja que puguen bastant.

—Aprofitant que vostè acaba d'anomenar el factor econòmic. ¿Quins són els ajuts amb els quals es finança l'emissora.

—Bé l'emissora està finançada totalment per



Esteve Simon és el principal tècnic

què no ens podíem emportar la que teníem a l'Ajuntament, primer perquè era massa baixa i segona perquè ara fa les seves funcions a la Policia Municipal i a la gent del SERNA.

—En aquest local, després de les seves antigues funcions, s'han hagut de fer algunes modificacions, digui'ns quines han estat.

—Aquest local era l'antiga vivenda del conserge del mercat municipal, quan encara estava a la guarderia. A l'entrar hi ha una mica de recepció amb dues taules per atendre les persones que puguin venir; la discoteca; un local que fem servir com a magatzem i els sanitaris. I un cop pugem l'escala trobem dos estudis i dos locutors, els d'emissió i els de gravació, i encara que s'han d'acabar d'omplir amb els instruments vells arreglats (pel que fa al locutori i a l'estudi de locució) esperem, a finals d'any, aconseguir una petita unitat mòbil. Els aparells nous que han estat adquirits són: la taula de so, les platines, i en un recent futur l'emissor.

—Parlant de projectes,

l'Ajuntament. El que es guanya en publicitat es retorna a l'Ajuntament per anar pagant les factures dels equipaments nous.

—Abans d'acabar, ¿vol afegir alguna cosa?

—El més important és que la gent s'adoni que nosaltres no som professionals de la Ràdio. És cert que hem fet un curset però se'ns escapen moltes coses. No obstant això, amb la participació del poble podem donar més informació de les nostres activitats. Per això tornem a demanar la col·laboració tant de persones com d'entitats.

—Doncs moltes gràcies i que hi hagi sort.

—Gràcies a vosaltres.

L'equip de Ràdio Castellar està content i amb ganes de treballar. Per aquest motiu durant la Festa Major va dur a terme un ample servei de connexions i d'entrevistes, en una emissió que ocupava les vint-i-quatre hores gràcies a l'esforç dels col·laboradors que amb la nova programació d'octubre i amb tots aquests canvis esperen tenir-vos ben a prop aquest hivern.



Ràdio Castellar E. M. 87. 6 F. M.

Torras s/n. - Telèfon 714 57 08

08211 - Castellar del Vallès

PROGRAMACIO DE RADIO CASTELLAR

DE DILLUNS A DIVENDRES

10 h.: Començament d'emissió.

10h. 05' a 12h. 30': «PASSANT EL MATÍ». Programa magazine, musical i d'entreteniments.

12h. 30' a 13h. 30': «SUPERGUAI». Programa de participació per als nois de la casa.

13h. 30' a 14h.: «INFORMATIU RADIO CASTELLAR».

14h. a 15h.: «Connexió amb RAC 105 F.M.».

15h. a 17h.: «DE 3 A 5» Programa d'entrevistes i reportatges.

17h. a 19h.: «ELS 25 DE CASTELLAR», la llista d'èxits musicals a Castellar.

A partir d'aquesta hora la programació continuarà de la següent manera:

DILLUNS A DIVENDRES:

19h. a 20h.: «SENSE TALLAR EL RITME». Programa de música tranquil·la acompanyada d'una història.

20h. a 21h.: «RECORDEM». Programa de música per a recordar.

21h. a 22h.: «SPORTS MAGAZINE», l'informació esportiva de Castellar.

22h.: Fi d'emissió.

DIMARTS I DIJOUS:

19h. a 21h.: «L'HORA DE SANT BENET». Programa de «música celestial».

21h.: Fi d'emissió.

DIMECRES:

19h. a 20h.: «UNA HORA AMB MÚSICA».

20h. a 21h.: «RECORDEM».

21h.: Fi d'emissió.

DISSABTE:

9h.: Començament d'emissió.

9h. 05' a 15h.: «EL MANGUERES S'HO FA». Programa musical, amb música sol·licitada i entreteniments.

15h. a 17h.: «ELS 25 DE CASTELLAR».

17h. a 19h.: «CLUB TROPICANA». Programa obert amb nous suggeriments del públic, amb humor, música internacional i d'importació.

19h.: Fi d'emissió.

DIUMENGE:

10 h.: Començament d'emissió.

10h. 05' a 11h.: «PLAÇA MAJOR». L'informatiu de la sardana a Ràdio Castellar.

11h. a 12h.: «RÀDIO MÚSICA». Programa d'humor, endevinalles i música sol·licitada.

12h. a 13h.: «AIXÒ ÉS ESPECTACLE». Bandes sonores originals de pel·lícules i informació del món del cinema.

13h. a 15h.: «VERMUT DE PLÀSTIC». Programa de música Rock.

15h.: Fi d'emissió.

Tots els dies, coincidint amb les hores, informatius en connexió amb Catalunya Ràdio.

CENS D'ENTITATS DE CASTELLAR

Entitat

President o Responsable

Adreça

Telèfon

Aeri Model Club, Major, 13	Carlos Martínez Solano	Barcelona, 11, 4rt., 1.ª	714 50 90
Agrupació Esportiva Castellar, Apartat de Correus. 115	Josep Valero Virgili	Joan Oliver, 26	714 86 20
Agrupació Sardanista Amics de Castellar, Major, 13	Joan Ventura Sans	Sant Pau, 15	714 76 20
Amics de Castellar Vell	Josep Llinares Gibernau	Francesc Layret, 20	714 67 68
Arxiu d'Història de Castellar, Mina, 9-11	Joan Pinyot Garrós	Ctra. Sentmenat, 33, 3er., 2.ª	714 75 36
Associació Catalana Lluita Contra Droga	Joan Castells i Solà	Centre, 12	714 54 46
Associació Germandat Jubilats i Pensionistes, Casal del Jubilat, Plaça Major	Josep Sabata Vilanova	Puigverd, 29, 3er., 1.ª	714 63 30
Associació Lluita Contra el Càncer	Carme Hosta Munt	Francesc Layret, 10	714 51 71
Associació Monitors i Entrenadors Bàsquet	Lluís M.ª Corominas Diaz	Major, 14	714 58 71
Associació Veïns Sant Feliu del Racó, Centre Feliuenc	Josep M.ª Montané	Verge de Montserrat, 1	714 56 32
Banda de Cornetas, Tambores y Majorettes Passatge Puigvert, s/n.	Diego Gavilán Berdonces	Av. Sant Esteve, 81	714 86 69
Bàsquet Femení Immaculada Castellar, Passeig Tolrà, 2	Enric Comellas	Puigverd, 10	714 65 37
Biblioteca Municipal Antoni Tort	Lourdes Martin	Hospital, 10	714 81 52
B. M. Castellar (Handbol), Sant Feliu, 1	Manuel González Ruiz	Catalunya, 99	
Casino del Racó	Josep M.ª Gisbert	Av. del Quico, s/n.	725 92 38
Centre Excursionista de Castellar (SEAC), Colom, s/n.	Baldomer Parera Godayol	Major, 41	714 54 53
Centre Feliuenc	Miquel Lluelles	La Canaleta, s/n.	714 50 53
Club Atlètic Castellar, Albert, s/n.	(Per nomenar)		
Club Billar la Rabassada, Passeig, 6	Genís Sarabia	General Boadella, 3	714 81 41
Club Ciclista Castellar, Girona, 25	Francisco Berenguer Giraldo	La Menta, 1, Airesol C	714 51 91
Club d'Escacs Castellar del Vallès, Major, 13	Salvador Juanpere	Pont, 32-B	714 60 34
Club Juvenil Nostre, Nou, 23	Josep Manel Martí Saurí	Sant Iscle, 30, 2on., 2.ª	714 79 92
C. P. Castellar (Bàsquet)	Pere Garcia	Aneto, 27	714 56 60
Club Patinatge Artístic Castellar del Vallès	Francesc Montoya Martí	Dr. Rovira, 27, 2on., A	714 62 74
Coral Sant Esteve, Església, 16	Mn. Domènec Cols	Les Corts, 18, 1er., 1.ª (Barna)	330 88 93
Coordinadora de Disminuïts Físics i Psíquics	Alfons Bertran	Sant Llorenç, s/n.	714 51 57
Entitat Urbanística de Conservació Castellar Resid.	Joan Busquets	Salvador Espriu, 2	714 68 10
Esbart Teatral, Major, 13	Joan Elias Mundet	Av. S. Esteve, 21, 1er., 1.ª	714 50 68
Escola de Futbol Castellar	Josep Martínez Jiménez	Joan Maragall, 2	714 84 98
Escola Nocturna, Passeig Tolrà, s/n.	Joana Ubach Cardona	Av. S. Esteve, 16	714 57 38
FORJA	Mn. Miquel Raventós	Església, 16	714 52 83
Gremi de Contractistes	Cèsar Soley Culleré	Dr. Ferran, 19	714 54 90
Grup Ball de Bastons	Antoni Castillo	Mina, 58	714 73 40
Grup Contradansa	Joan Daví Argelaguët	Passeig, 116	714 59 02
Grup Il·lusió	Manel Castells Casas	Puig de la Creu, 20	714 65 80
Grup Nostra Terra, Major, 13	Antoni Burrull	Hospital, 13, 2on., 2.ª	714 56 28
Grup Pessebrista de la Capella de Montserrat	Vicenç Girbau Vives	Dr. Pujol, 5	714 55 20
Moviment de Colònies i Esplai, Passeig Tolrà, s/n.	Gener Martí Monllor	Jaume I, 47	714 84 09
La Nostra Rondalla, Major, 13	Josep M.ª Górriz	Alí Bei, 24	714 64 75
Penya Ciclista Castellar	Joan Aurés Climent	Calvet d'Estrella, 53 bis (Sabadell)	710 17 46
Penya Solera Barcelonista, Molí, 1, baixos	Joan Comellas Datsira	Francesc Layret, 3	714 58 39
Peña Deportiva Higuera	Juan Lomas Gavilan	Av. Sant Esteve, 107	714 74 79
Ràdio Castellar, Emisora Municipal, Torras, s/n.	Joan Rocavert	Torras, s/n.	714 57 08
Secció Petanca TERCERA EDAT	Domingo Pastor	Passeig, 161	714 72 33
Casal del Jubilat, Plaça Major			
Servei a la Natura (SERNA), Sant Llorenç, 30	Pere Oller Argelaguët	Carles Tolrà, 19	714 76 82
Societat Castellarenca, Clavé, 1	Angel M.ª Muntada Caixach	Passeig, 25	714 53 92
Unió de Botiguers	Joan Tantiñà Prat	Major, 92	714 56 40
Unió Esportiva Castellar, Major, 13	Santi Munt Badia	Joaquim Blume ,8	714 64 36
Unión de Radioaficionados de Castellar del Vallès Apartat 144	Juan Batet Pardo	Alí Bei, 34	714 50 88

ASSOCIACIONS DE PARES DE LES ESCOLES DE CASTELLAR

C. P. Bonavista, Bonavista, s/n.	Anna M.ª López Ordeig	Sant Jaume, 6	
C. P. Emili Carles-Tolrà, Dr. Portabella, s/n.	Cristina Torras Fornis	Passeig, 149, 2on.	714 79 41
C. P. Sant Esteve, Prat de la Riba, s/n.	Isabel Ciuró Montagut	Verge de Núria, 8	714 72 10
C. La Immaculada, Passeig Tolrà, 2	Josep M.ª Góngora	General Boadella, 3, 2on.	714 81 24
C. El Casal, Camí Puigverd, s/n.	(Per nomenar)		
Institut BUP	Pere Pujol	Nou, 26	714 54 15

PARTITS I SINDICATS

Alianza Popular, Passeig, 101	Miguel Angel Soria	A. Guimerà, 13	
Comisiones Obreras, Sant Iscle, s/n.	Felipe Pancorbo Pérez	Nou, 4	714 71 48
Convergència Democràtica de Catalunya, Passeig, 73	Josep M.ª Núñez Sala	Vinya del Cargol, s/n. (Sant Feliu del Racó)	714 66 69
Esquerra Republicana de Catalunya	Joan Boadella Puigdomènec	Mina, 1	
Partit Socialista de Catalunya (PSOE), Passeig, 58	Domingo Triviño	Passeig, 53, 1er., 1.ª	714 77 24
Partit Socialista Unificat de Catalunya	(Per nomenar)	Passeig Tolrà, 10	
Unió Democràtica de Catalunya	Josep Barberà Micó	Major, 27	714 52 87
Unió General de Treballadors	Francisco Borrego	Av. Sant Esteve, 79, 1er., 1.ª	714 63 32
Sant Iscle, 30 - Passeig, 58			

CENS D'ENTITATS. NOTES

En fer aquest cens de les 63 entitats o associacions de Castellar hem volgut fer un servei a tots els ciutadans, a les pròpies entitats i als forasters que se'ns adrecen sollicitant-nos el domicili i el nom del president o responsable per demanar més informació.

Com és de suposar, fer qualsevol cens és sempre una cosa difícil i laboriosa. Tot i els nostres esforços és possible que ens haguem deixat al tinter alguna entitat o bé que haguem canviat algun nom o adreça. Prequem doncs que se'ns comuniqui el més aviat possible qualsevol errada que haguem pogut cometre per poder-la esmenar en una altra ocasió.

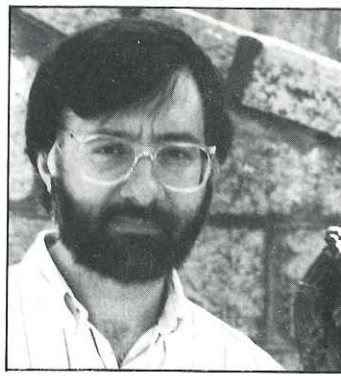
Igualment és molt possible que amb el temps les entitats facin canvis de local o de president. Ens agrairia que ens ho comunicués per escrit a la Conselleria de Cultura per poder tenir sempre actualitzat aquest cens.

US DEL PORXO DE LA PLACA MAJOR

Es prega a totes les persones o entitats que vulguin fer ús de les instal·lacions del porxo de la Plaça Major, que es posin en contacte amb la Conselleria de Lleure, Ctra. de Sentmenat, s/n (al costat de la guarderia «El Coral»), Tel. 714 77 06, els dimarts i dijous de 6 a 8.

US DE L'AUDITORI MUNICIPAL

Es prega a totes les persones o entitats que vulguin fer ús de les instal·lacions de l'Auditori Municipal que es posin en contacte amb el gerent, Sr. Joan Montés, a la Conselleria de Cultura i Joventut, Ctra. de Sentmenat, s/n (al costat de la guarderia «El Coral»), Telèfon 714 77 06, els dimarts i dijous de 6,30 a 8.



Per una Ràdio Municipal al servei del poble

Ràdio Castellar ja té un nou emplaçament. Del mes de setembre ençà, es troba ubicada al local contigu al Jardí d'Infància «El Coral». L'alta antena que es clissa i una placa a l'entrada; on hi podem llegir: «Ràdio Castellar. E.M. 87,6 FM», en són els signes visibles i externs.

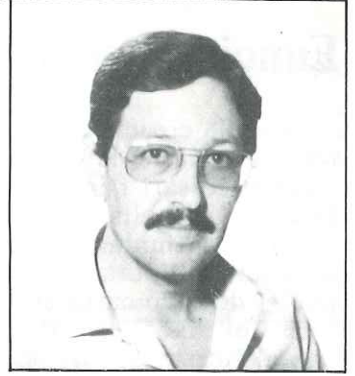
Parlar d'inauguració és parlar de començament, d'obertura, d'estrena. Un nou període, per tant, s'obre per a la nostra emissora municipal.

S'ha augmentat la potència d'emissió. Actualment, arriba a tot el poble. Però cal preguntar-nos: ¿quina és la seva audiència? Creiem, sincerament, que fins ara no ha estat gaire alta. I entre els factors que poden haver-hi influït, tenim: que n'hagi mancat publicitat, que no s'hagin establert unes directius clares i definides des de la mateixa Conselleria de Cultura, amb uns programes radiofònics prou atractius per als oients, i que hagi funcionat quasibé totalment en base a voluntarisme.

Una ràdio municipal, com a mitjà de comunicació local i servei públic, ha d'abastar tota la població, mitjançant una informació objectiva i plural, amb una programació competitiva on es promouin espais formatius i culturals (salut, medi ambient, educació, etc.).

Esperem que aquesta nova etapa sigui decisiva per a la consolidació de la nostra emissora municipal; per això, proposem que es creï un patronat on hi siguin representats tots els grups municipals. Només d'aquesta manera podrem parlar d'una ràdio oberta a tothom i augurar-li un bon futur.

Tomeu X. Calafell
Portavoz del Grup



¡Adelante, Radio Castellar!

Cúmplese ahora el 7.º aniversario de Radio Castellar. Apenas iniciado el otoño de 1981, un grupo entusiasta de radioaficionados lanzábamos al éter los primeros programas. Convendrán, sin embargo, conmigo mis colegas en afición que es de justicia destacar entre todos a quien fue el «alma mater» de la experiencia: Josep Carbonell Comellas. El construyó y ajustó el pequeño emisor, dedicando bien desinteresadamente sus ratos de asueto en pro de aquel medio informativo de cuyo alumbramiento somos testigos. Quede, pues, constancia —mediante estas breves líneas— del loable proceder de Josep Carbonell en favor de Castellar.

Hecha la precedente consideración, la opinión de AP al respecto es que, sintonizadas similares radios municipales de dentro y fuera de Cataluña, la nuestra mantiene una línea más que digna en cuanto a su programación concierne. Cabe, no obstante, establecer un sistema que valore o premie de algún modo la meritísima labor de quienes están delante de sus micrófonos. Bien es sabido que una hora de radio supone varias de preparación y sin esta última difícil resulta aspirar a una mejora —si cabe— en su calidad.

El esfuerzo efectuado últimamente en la construcción de nuevos estudios y la próxima renovación de su equipo emisor presagian un futuro prometedor.

Miguel-Angel Soria
Portavoz del Grupo



Negociat de Reclutament

A V I S

Es recorda a tots els nois nascuts entre el primer de gener fins el 31 de desembre del 1971, que tenen l'obligació d'inscriure's a l'Ajuntament durant els mesos d'octubre, novembre i desembre del 1988 per tal de formar part del reemplaç del 1990.

Castellar del Vallès, octubre del 1988

L'Alcalde

Negociado de Reclutamiento

A V I S O

Se ruega a todos los mozos nacidos entre el primero de enero hasta el 31 de diciembre de 1971, que tienen la obligación de inscribirse en el Ayuntamiento durante los meses de octubre, noviembre y diciembre de 1988 para formar parte del reemplazo de 1990.

Castellar del Vallès, octubre de 1988

El Alcalde

Funcionament i programació de l'Auditori Municipal Miquel Pont

Amb la creació d'aquest Auditori, l'Ajuntament pre-tén dotar el poble d'un equipament cultural absoluta-ment necessari i imprescindible en l'època que vivim. Després de molts anys de lluita i de vèncer moltes di-ficultats, l'Ajuntament i les institucions catalanes, Ge-neralitat i Diputació, han fet possible allò que molts pobles de la comarca encara no tenen: un modern audi-tori. Tot això, però, ja és història i ara ens cal mirar cap al futur. Un futur que ja és aquí i que entre tots hem de fer pròsper des del punt de vista cultural.

Així doncs les previsions pel que fa a l'Auditori són de fer-hi teatre (amateur i professional), dansa, ballets folklòrics, cinema, música clàssica, cançó catalana, mú-sica rock i jazz, conferències, teatre infantil, sarsueles i tot allò relacionat amb les arts escèniques.

L'Auditori també podrà ser utilitzat per les escoles en horari lectiu per fer-hi alguns dels actes abans esmentats.

Quant a la programació per al present trimestre i per a l'any vinent, aquesta es basarà en els quatre eixos següents:

—Teatre professional

Castellar pertany des de fa poc a la Xarxa de teatres públics de Catalunya, que és un organisme que coordina tots els pobles que fan una programació de teatre estable i que són en l'actualitat 42, entre ells tots els muni-cipis de més de 25.000 habitants. Ser membre de la Xarxa permet que la Generalitat i les Diputacions sub-venccionin conjuntament el 50 % del cost dels catxets de les companyies de teatre professional. Si no fos així, fer teatre seria pràcticament impossible ja que aquests catxets oscil·len al voltant del mig milió de pessetes, i els ingressos per taquillatge no solen passar, en gene-ral, de les 200.000 pessetes, per la qual cosa es genera-ria un dèficit d'unes 300.000 pessetes per espectacle que seria un cost excessiu per a les migrades arques dels municipis catalans.

—Cinema

Tot i que el cinema comercial està en crisi, volem intentar recuperar un públic per a l'anomenat setè art. Serà un pas més per omplir el lleure de molta gent, sobretot les tardes del diumenge.

—Teatre infantil

Sovint s'ha dit que si la gent adulta no va al teatre o als concerts és perquè no se'ls ha educat des de pe-tits. Nosaltres volem omplir el temps de lleure dels nostres infants d'una manera pedagògica i educativa, per això animem un grup de pares castellarencs perquè tirin endavant el moviment «Rialles» al poble. Cal edu-car i promocionar el teatre entre els futurs espectadors.

—Activitats de les entitats

Obviament la cultura la fem entre tots, per tant l'Ajuntament no ha de ser l'única institució que utilitzi l'Auditori, també les diverses entitats culturals de la vila convé que hi participin activament en la progra-mació.

Només caldrà una bona coordinació entre tots per tal que puguem garantir que, en principi, pràcticament tots els diumenges a la tarda es faci un acte a l'Auditori ja sigui teatre, cinema, concerts, o bé diapositives del cicle de projeccions del Centre Excursionista, per exem-ple. Com veieu es tracta de fer actes per a tots els gos-tos i per a tot tipus de públic.

Les persones o entitats que vulguin fer un acte a l'Auditori s'hauran d'adreçar al gerent Sr. Joan Mon-tes, tots els dimarts i dijous de 6,30 a 8 del vespre al



local de la conselleria de cultura i joventut (al costat de la guarderia «El Coral». Tel. 714 77 06).

Tots els responsables de la cultura local estem joio-sos de tenir un Auditori ben equipat i que ens fa que-dar bé davant dels forasters. Tots estem animats per fer una bona programació cultural. Tots confiem que el poble i el públic de Castellar sabran estar a l'altura dels esforços dels organitzadors i vindran diumenge rera diumenge. Hi confiem. Sense públic, l'Auditori no tindria sentit.

PROGRAMACIÓ DEL MES DE NOVEMBRE 1988

Diumenge, dia 30 d'octubre a dos quarts de 7 de la tarda.

Teatre professional:

TAFALITATS

Espectacle de Karl Valentin a càrrec de la companyia del Centre Dramàtic del Vallès.

Diumenge, 13 de novembre, a dos quarts de 7 de la tarda.

Cinema:

EL NOMBRE DE LA ROSA

Projecció d'aquesta pel·lícula basada en la novel·la d'Umberto Eco.

Diumenge, 20 de novembre, a dos quarts de 7 de la tarda.

Ballet popular:

ESBART DANSAIRE DEL VALLÈS

Conjunt de balls populars i folklòrics.

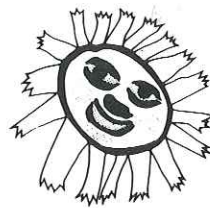
Diumenge, 27 de novembre, a dos quarts de 7 de la tarda:

PROJECCIÓ DE DIAPOSITIVES

i lliurament de premis de la 28 Marxa excursionista infantil de regularitat.

Organitza: Centre Excursionista de Castellar.

AVIAT A CASTELLAR:



moviment RIALLES de Catalunya

TEATRE, PUTXINEL·LIS, CINEMA,

ANIMACIÓ INFANTIL...

TOT AMB UN ELEVAT CONTINGUT
PEDAGÒGIC

PARES, EDUCADORS, PARTICIPEU-HI!