

**Enllestit
el projecte
del nou Institut
d'Ensenyament
Secundari**

PÀGINES 3, 4 i 5

**V Mostra
d'Oficis
Artesans:
Diumenge
21 d'abril**

PÀGINA 2

**IV Caminada
Popular:
Diumenge,
5 de maig**

PÀGINA 8

ÈXIT DE PARTICIPACIÓ EN LA III SETMANA DE LA JOVENTUT

Sens dubte aquesta Setmana de la Joventut ha batut el rècord de participació juvenil gràcies a l'èxit del concert de rock català a càrrec del grup gironí Sopa de Cabra, els quals van aplegar més de dos mil joves vinguts d'arreu de Catalunya i també lògicament de la nostra vila, que van omplir la Nau de gom a gom, com mai no s'havia vist. Així mateix hi va haver molta assistència en el concert de rock del dia anterior amb quatre grups locals: Mort de Dama, Accent, La Ruina i Skroto Públic. Demostració clara que el rock és un fenomen de masses entre el jovent. És impossible, doncs, fer una setmana jove sense rock. També va tenir molt èxit el cinema i les activitats esportives, molt ben organitzades. En canvi el teatre i la conferència van arrossegar poc públic. Tampoc va connectar entre el jovent alguna activitat lúdica poc pre-



El grup de rock català Sopa de Cabra va reunir més de 2.000 joves i va demostrar un cop més que el rock és l'activitat preferida entre el jovent.

parada, tot s'ha de dir. Tanmateix creiem que aquests actes més minoritaris s'han de continuar fent —i millorant— perquè la Setmana de la Joventut ha de ser plural, i a més en conjunt va ser ben acollida pel jovent al qual s'adreça que

és bàsicament —no ho oblidem— els estudiants de BUP, COU i FP, molts dels quals ja ens pregunten com serà la propera Setmana, senyal que de mica en mica aquesta activitat està arrelant entre els joves, la qual cosa no és sempre fàcil.

Dades estadístiques: en 9 dies es van realitzar 17 actes organitzats per 12 entitats i amb una suma de 3.749 participants. El pressupost aproximat que hi va dedicar la Conselleria de Joventut va ser de dos milions de pessetes.

Castellar del Vallès
Plaça Major
21 abril 1991

V Mostra

d'Oficis

Artesans



Fotografia: JORDI GARRÓS

HORARI DE LA MOSTRA

MATÍ, D'11 A 14 h.

TARDA, DE 17.30 A 19.30h.

A LES 12 DEL MIGDIA COMPTAREM AMB L'ASSISTÈNCIA DE L'HONORABLE CONSELLER D'AGRICULTURA, RAMADERIA I PESCA, SENYOR JOAN VALLVÉ

ORGANITZA

COMISSIÓ DE FESTES

PATROCINA

Ajuntament de Castellar del Vallès

Conselleria de Lleure

Edita: Ajuntament de Castellar del Vallès. — Realitza: Conselleria de Cultura i Joventut

Fotografies: Josep Graells. — Dipòsit legal: B. 36.773-1987

Fotocomposició i impressió: GRÀFIQUES CASTELLAR. Puig de la Creu, 3

NOTA: Aquest butlletí d'informació municipal s'envia gratuïtament a totes les cases de Castellar.

Si algú no l'ha rebut pot passar a buscar-lo a la conselleria de l'Ajuntament o al local de la Conselleria de Cultura i Joventut

L'INSTITUT D'ENSENYAMENT SECUNDARI: Una realitat a curt termini

La comissió de Govern aprovà el proppassat 14 de març el projecte del nou Institut d'Ensenyament Secundari de Castellar realitzat per les arquitectes Sílvia Farriol i Gil i Anna Soler i Sallent. Aquest projecte ja ha estat presentat a la Direcció General d'Equipaments Escolars de la Generalitat de Catalunya per tal que duguin a terme la seva execució. Per fer realitat aquest projecte ha estat necessari un llarg procés d'ençà de la posada en funcionament de l'Institut de Castellar, amb seu provisional a l'edifici del Palau Tolrà, a l'inici del curs 1987-88. El ple de l'Ajuntament celebrat el 15 de març de 1989 va aprovar la compra d'un terreny de 3.244 m.² situat al carrer Trias de Bes, al sector dels Pedrissos, i al costat d'un altre terreny de 7.528 m.² Aquest solar fou cedit al Departament d'Ensenyament de la Generalitat per poder-hi construir el nou Institut d'Ensenyament Secundari (IES), d'acord amb la nova denominació que reben els Instituts de Batxillerat i de Formació Professional en la nova reforma educativa. Aquest mateix departament, que a l'ensem es fa càrrec de les obres de construcció, encomanà l'elaboració del projecte als arquitectes esmentats. Fins a la presentació del projecte, el desembre de 1990, hi ha hagut una estreta col·laboració entre els arquitectes i l'Ajuntament, atenent a la normativa existent per aquest tipus d'edificis, a les necessitats i previsions del nostre poble, i a les peculiaritats del terreny on s'ha d'ubicar.

El nou Institut d'Ensenyament Secundari estarà situat en la zona dels Pedrissos, recentment urbanitzada, entre els carrers Girbau Homet, Trias de Bes i la Ronda de Ponent, i amb vistes al riu Ripoll.

El projecte aprovat preveu la construcció d'un edifici de dues plantes, en forma de «boomerang» amb accés a un altre edifici un de planta baixa i de forma quadrada, a més d'una zona esportiva i d'esbarjo (vegeu el gràfic de portada). El disseny general de l'illa forma un conjunt harmònic que contribuirà a dignificar tota la zona. L'edifici tindrà una capacitat per atendre l'activitat docent de 950 alumnes, disposant de tots els espais pels criteris establerts per la Direcció General d'Arquitectura i Equipaments Educatius. Per a l'entrada en funcionament del nou Institut caldrà un any i mig des de l'inici de les obres, l'adjudicació de les quals correspon al Departament d'Ensenyament, i preveu un pressupost de 443.989.777 pessetes.

L'edifici principal és de dues plantes i d'estil funcional (vegeu gràfic pàgines centrals), on els diferents espais es distribueixen en un passadís central que dona accés a les aules, departaments, laboratoris, sanitaris, amb una superfície útil total de 1.783,08 m.² per planta. Els diferents espais són força amplis, superant quant a superfície, la normativa establerta per la Direcció General d'Arquitectura pel que fa als Equipaments Educatius.

L'accés principal a l'edifici és per la Ronda de Ponent. A la planta baixa, hi podem trobar:

la secretaria (de 31,95 m.²) des d'on s'accedeix al despatx del director (de 15,64 m.²) i del cap d'estudis (de 15 m.²), a més d'un espai per arxiu (de 5,80 m.²); tres aules-taller (de 57,67; 91,61; i 90,15 m.²); vuit aules (de 55,02 m.²); tres aules auxiliars (2 de 40,04 m.²; i 1 de 48,02 m.²); tres aules per departaments (de 19,31 m.²); dues tutories (de 18,67 m.²); dos laboratoris (de 68,11 i 61,40 m.²); una biblioteca (de 99,52 m.²), a més dels serveis sanitaris (lavabos nois i noies, professorat, administració) i la farmaciola. Comprèn també un espai de vianants interior (de 341,35 m.²), com són el vestíbul d'entrada, els passadissos centrals, les escales d'accés al primer pis, i dues portes de sortida a l'exterior.

El primer pis disposarà de dotze aules (de 55,02 m.²); de tres aules auxiliars (2 de 39,40 m.²; i 1 de 40,04 m.²); de set aules per departaments (de 19,31 m.²); d'un laboratori (de 60,13 m.²); d'una aula de música i d'idiomes (de 92,05 m.²); de dues tutories (de 19,31 m.²), d'una aula taller de tecnologia (de 61,40 m.²); d'una aula d'àudio-visuals i plàstica (de 93,62 m.²); d'una aula d'informàtica (de 21,91 m.²); d'una sala de professors (de 60,13 m.²); a més dels serveis sanitaris (lavabos nois i noies) i espais dedicats a magatzem (de 5,77; i 3,75 m.²). Comprèn també un espai de vianants interior (de 341, 35 m.²).

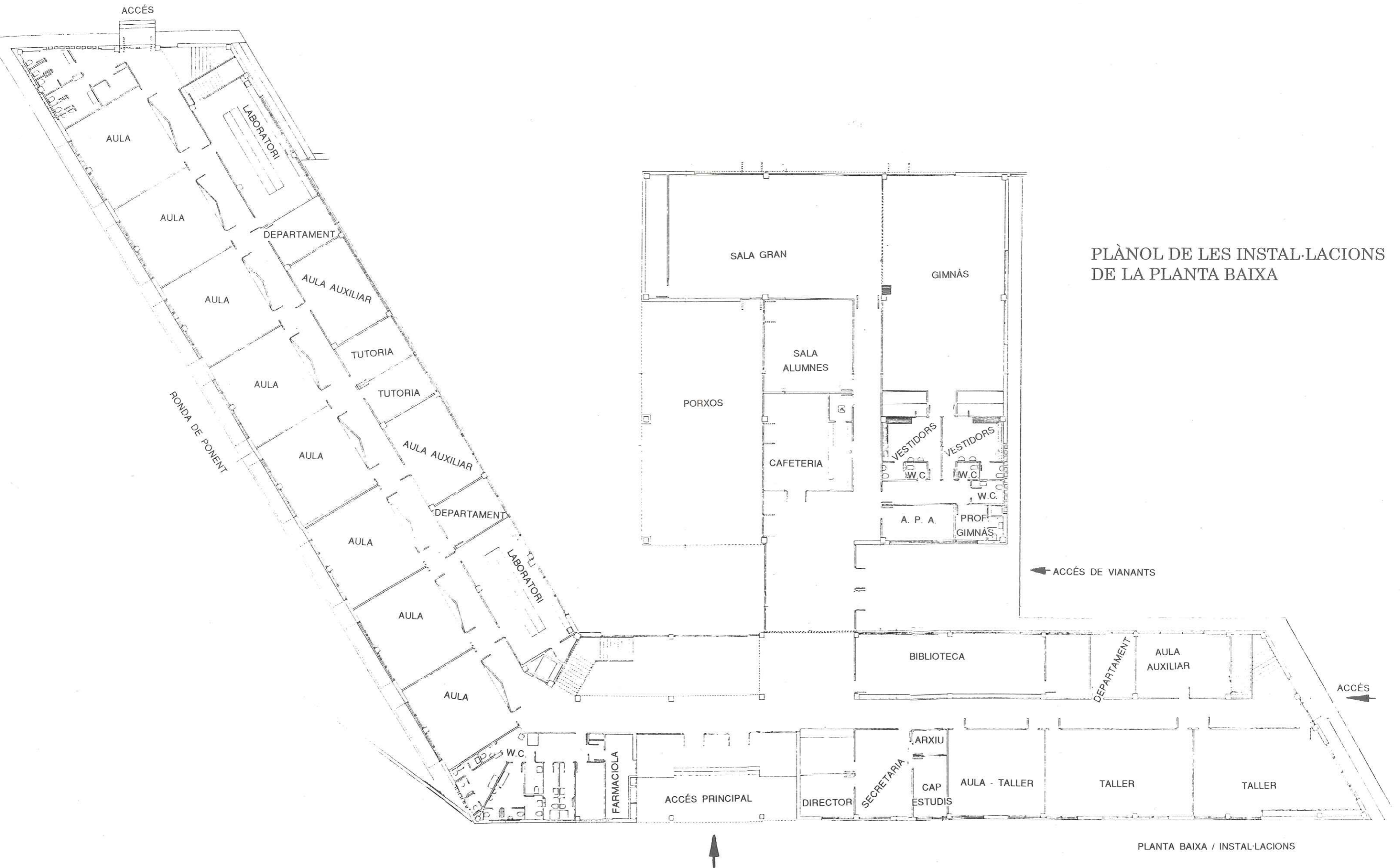
En l'edifici annex de planta baixa, hi haurà el gimnàs (de 188,94 m.²) i un magatzem per als estris (de 18,36 m.²), a més de la zona de vestidors per als nois i les noies, i per als minusvàlids, i els serveis sanitaris corresponents; i un espai reservat al professor de gimnàstica; un despatx per a l'APA (de 17,69 m.²); una sala gran (de 182,58 m.²); una sala pels alumnes (55,12 m.²); i una cafeteria-bar (de 53,26 m.²); disposant d'un espai de circulació de vianants interior (de 287,88 m.²). Complementen l'annex uns porxos, formant part de l'estructura de l'edifici, (de 298,19 m.²). En el mateix passadís de comunicació entre ambdós edificis de la planta baixa hi haurà una porta d'accés des de fora.

La imatge exterior de l'edifici és d'obra vista amb totxos blancs, i lleugerament alçat sobre el nivell del terreny a causa de la previsió d'una planta soterrània d'1,20 m. d'alçada, per on passaran totes les instal·lacions, i que facilitaran les reparacions quan siguin necessàries. El projecte preveu a més una àmplia zona esportiva i d'esbarjo que complementa el conjunt de l'obra.

A l'exterior, davant de la façana principal de l'edifici, hi haurà zona reservada a l'aparcament de vehicles, i a l'interior de l'illa, en l'espai que hi haurà entre l'Institut i els habitatges que es construiran al carrer Trias de Bes, serà zona enjardinada.

La realització final d'aquest projecte, força laboriós, depèn ara de la subhasta pública per l'adjudicació de l'obra, responsabilitat que correspon al Departament d'Ensenyament.

INSTITUT D'ENSENYAMENT SECUNDARI DE CASTELLAR DEL VALLÈS





MÁS VALE TARDE...

A mediados del pasado mes de marzo, la Comisión de Govern de nuestro Ayuntamiento otorgó la correspondiente licencia municipal para la construcción del nuevo instituto de BUP y FP. Parece ser, por la información que se nos dio, que aún pasarán dos meses entre las publicaciones y la subasta de las futuras obras; se prevé su inauguración para octubre de 1992.

La provisional habilitación del Palau Tolrà, puesto a disposición del Departamento d'Ensenyament de la Generalitat desde el curso 1987-88, ha solucionado una carencia incomprensible de infraestructura para una numerosa población discipular como la nuestra. Y si bien es imprescindible un equipo docente ilusionado y esforzado como el que trabaja en el hermoso pero insuficiente y limitado Tolrà, no lo es menos una instalación funcional y operativa donde desarrollar la tarea educativa. Por cierto, nos preguntamos qué especialistas impartirá la sección de FP. En su momento, pues, habrá que contar con las preferencias del futuro alumnado.

No sería justo, sin embargo, olvidar o silenciar la labor educativa de un centro de iniciativa social como el Colegio «El Casal», que, en lo que concierne al BUP, se adelantó —mediante la iniciativa privada— a toda una Generalitat, que goza desde años ha de competencias transferidas en materia de enseñanza. Desde estas líneas, nuestra esperanza por el nuevo Instituto y nuestro reconocimiento público por el «antiguo».



L'INSTITUT A CASTELLAR, UNA LLARGA ESPERA

L'atorgament de la llicència d'obres per a la construcció de l'Institut de Batxillerat a la zona dels Pedrissos és una bona notícia per al poble de Castellar, i sobretot pels nois i noies que fan BUP o COU o els que dintre de poc començaran l'Ensenyament Mitjà, ja que podran gaudir d'un institut com cal i no hauran de seguir fent ús per més temps d'un edifici provisional: el Palau Tolrà.

Des de la nostra perspectiva hem de dir, però, que l'Institut de Castellar arriba amb retard (i això confiant que ara no s'allargui massa la seva construcció), puix que si els responsables de l'equip de govern haguessin pressionat amb més insistència a la Generalitat, segurament avui ja podríem disposar d'un centre d'ensenyament mitjà.

Per altra banda, com ja sabem, ben aviat començarà a aplicar-se la nova estructuració del sistema educatiu, l'anomenada Reforma, la qual evidentment fa que ens plantegem una sèrie d'interrogants sobre el futur nou institut.

¿Abastarà aquest el primer i segon cicle de Secundària (de 13 a 16 anys) i també Batxillerat i FP (de 17 a 18 anys) o només aquest últim cicle?

¿Ha realitzat la Conselleria d'Ensenyament de Castellar alguna planificació al respecte? Té algun estudi fet?

Aquestes i d'altres preguntes haurien de tenir un resposta clara per poder donar el nostre vist-i-plau a un projecte tan necessari i primordial per a tots els

PER PELS

Quasi no arriba, però a la fi de dos mesos abans de les properes eleccions municipals ja està aprovada la construcció del nou Institut. Segons informació del grup de govern les obres poden començar per les vacances d'estiu, i pel curs 1992-93 ja pot començar a funcionar, sinó tot, sí algunes aules.

Aquestes són les previsions, després sobre la marxa veurem si es fan realitat. Tot això hem de reconèixer que està molt bé, però també hem de recordar que fa quatre anys ens van prometre durant aquesta legislatura i com a primer punt d'Ensenyament la **construcció d'un institut de Batxillerat**, doncs la disponibilitat de terrenys per a la construcció ja era una cosa aconseguida durant els quatre anys anteriors; ara esperem que la seva inauguració no sigui d'aquí a quatre anys més.

Honradament pensem que aquest permís s'hauria pogut aconseguir abans i ja els nostres estudiants i professors del Palau Tolrà podrien estar a l'edifici nou fent les classes amb unes millors condicions de treball doncs la provisionalitat del Institut actual és llarga.

També voldríem assenyalar la «gran eficàcia» de l'equip de govern durant aquest últim any, en quan a la consecució d'obres grans: carrer Major, Passeig, Piscines en construcció i l'esperat permís d'edificació de l'Institut. Del 87 al 90 sembla que ho agafem amb més calma.

Cloenda: Si cada any es fessin eleccions municipals estem convençuts que Castellar en sortiria guanyant i les provisionalitats serien més curtes.

Grup Municipal Socialista

AUDITORI MUNICIPAL

Programació del mes d'abril 1991

Diumenge, dia 14 - 6.30 nit: CINEMA

GREMLINS - 2

Organitza:

Conselleria de Cultura i Joventut

Diumenge, dia 28 - 6.30 tarda: CANÇÓ

CELDONI FONOLL

Presentació del disc «Mercat de Calaf»

Organitza:

Conselleria de Cultura i Joventut

Diumenge, dia 5 de maig - 12 del migdia:

TEATRE INFANTIL

LES MÀGIQUES AVENTURES

D'EN FIXI I FOXI

COMPANYIA TEATRE DE CORDÓ

Organitza:

Moviment Rialles de Castellar

* * *

6.30 tarda: CINEMA. DIBUIXOS ANIMATS

LA SIRENITA

CONSELLERIA DE LLEURE:

Tradicions, fires i festes populars

Les activitats de la Conselleria de Lleure solen tenir sovint un fort ressò en la vida del poble. La seva tasca consisteix a vetllar per les tradicions i festes populars pròpies de la vila, i promoure altres activitats com són les fires.

La Conselleria de Lleure es fa càrrec d'organitzar cada any activitats com el Carnaval, la fira de Sant Josep, la revetlla de Sant Joan, i la Festa Major; i cada dos anys la Mostra d'Oficis Artesans, i Firart (Fira sobre comerç, la indústria i l'art) en el nostre poble i comarca.

Durant els quatre darrers anys no hi ha hagut cap novetat quant al nombre de festes que s'organitzen, sí que hi ha hagut en canvi un interès per part de la Conselleria per tal d'oferir una millora de les activitats habituals cuidant-ne els detalls i procurant que sempre hi hagi algun incentiu que susciti l'interès i les faci atractives. A més de les festes habituals, ressenyades al Butlletí d'Informació Municipal han tingut lloc l'orga-



Firart-88

nització del Firart 1988, i Firart 1990, i la IV Mostra que es durà a terme el diumenge, 21 d'abril. Convé destacar també la inclusió d'una Diada dels Infants dins de la Festa Major, d'ençà de l'any 1988 i que ha comptat des dels seus inicis amb el suport i la col·laboració del Movi-

ment de Colònies i Esplai. No hi ha dubte, pel que fa a la importància dels carrers engalanats durant la Festa Major, que contribueixen a donar el to de festa popular i posen de relleu la col·laboració, l'interès i l'afany de superació dels castellarens. Tot aquest conjunt d'activitats i el vetllar per la seva qualitat ha fet augmentar considerablement les despeses d'organització de cadascuna de les activitats.

És important destacar en el funcionament de la Conselleria que compta amb persones voluntàries que senten Castellar, estimen el poble i aporten la seva col·laboració de manera totalment desinteressada. Així doncs, totes les activitats compten amb comissions que esdevenen de fet les autèntiques promotores de la tasca que duu a terme la Conselleria, la qual cuida de la coordinació del conjunt de les activitats que s'organitzen. Aquesta infraestructura de voluntariat és quelcom vital per al manteniment de les festes i tradicions, car és el millor suport per assegurar la seva continuïtat sense desarrelar-les del seu context originari, que és el mateix poble, i conservant així la seva raó de ser.

En l'actualitat dins de l'àmbit de la conselleria es mouen diferents comissions: la Comissió de Festes, que cuida de l'organització de les festes locals; la comissió de la Mos-

tra d'Oficis Artesans; i la comissió del Firart. Totes tres, amb el suport permanent de la Conselleria, esdevenen les autèntiques promotores de la tasca que s'hi duu a terme. Comptar amb aquesta participació és la millor garantia de futur.

Totes les activitats tenen com a finalitat una participació popular, la qual ha anat augmentant any rera any, assolint així la implicació i la identificació del poble amb les seves festes i tradicions.

Cal fer també esment del bon encert que ha suposat poder disposar de la Nau de la plaça Major, de l'esforç per donar-li viabilitat i de millorar-ne les instal·lacions, car en pocs anys ha esdevingut un espai imprescindible per a la celebració de les activitats populars.

Resten, però, algunes qüestions pendents: per una banda són cada vegada més necessàries persones per responsabilitzar-se de la part tècnica de les activitats que es realitzen per tal d'agilitzar-ne la seva organització i alleugerir la tasca del regidor; i per l'altra, la integració del jovent en les diferents comissions organitzadores. També fora important de donar suport a les possibles iniciatives de caire popular i lúdic que puguin sorgir de grups o entitats.

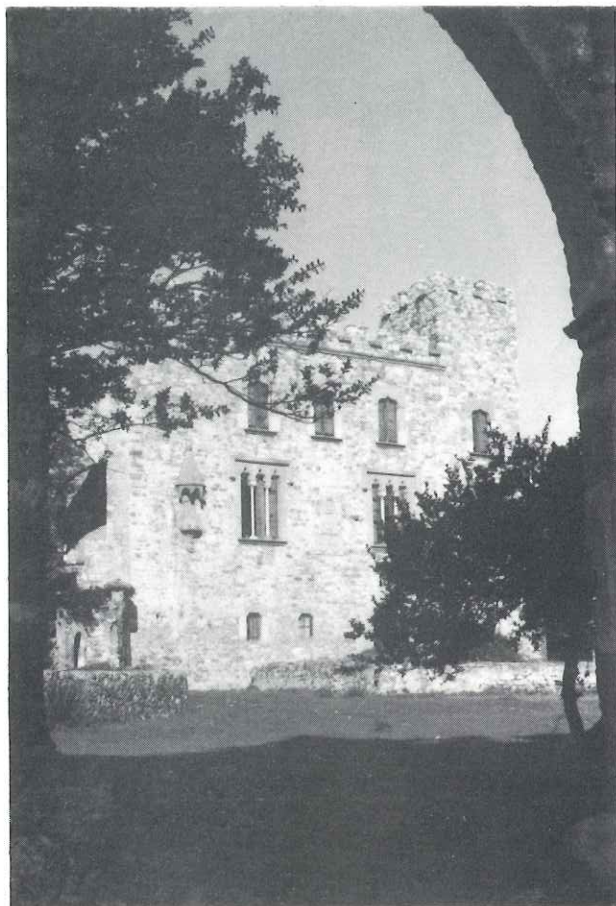


Carrer engalanat. Festa Major 1990

PER A GENT AMB MARXA

4a CAMINADA POPULAR DE CASTELLAR

Diumenge, 5 de maig de 1991



D'ençà del 10 de gener que es van reunint periòdicament diversos representants d'entitats de la vila per tal de fer possible, entre tots, que enguany puguem tenir una nova edició de la Caminada Popular, una cursa no competitiva que, pel seu elevat nombre de participants, es converteix en una veritable festa de l'excursionisme castellarenc i fins i tot vallesà, amb l'únic objectiu de fer-ne una diada de convivència i germanor enmig de la natura.

Aquest any la Caminada Popular anirà per la part sud del nostre terme i passarà, entre altres llocs, pel castell i per l'església pre-romànica de Castellàr Vell (fotos d'arxiu).

El nostre agraïment a tots els qui la fan possible.

ITINERARI:

Plaça Major - Font de Can Pèlacs - el Castell - Costa del Jan - Castellàr Vell - Can Massaguer - Font de la Teula - Molí Mornau (ca l'Estruch) - Can Pagès - Can Moragues - Togores - Can Vilà - Can Torrents - Can Casamada - Pont de Colobrers - Carrer Prat de la Riba - Plaça Major. (Total: 17,5 Km.)

INSCRIPCIONS:

Centre Excursionista de Castellàr, 30 d'abril i 3 de maig, de 10 a 12 de la nit.

Oficina d'Informació Juvenil, 30 d'abril i 2 de maig, de 6 a 8 de la tarda.

I fins a 15 minuts abans de prendre la sortida. (Preu per persona: 300 pessetes.)

ORGANITZEN:

Ajuntament (Conselleria de Joventut), Casal del Jovent (MCE), Centre Excursionista de Castellàr, Club Atlètic Castellàr, Club Juvenil Nostre, SERNA.

COL·LABOREN:

ASAC, Creu Roja, Coca-Cola, Unió de Ràdioaficionats, Ràdio Castellàr.