

# CASA DE LA VILA

Butlletí d'informació  
municipal

## Sumari

2

Informacions d'interès

3

Promoció Econòmica  
i Ocupació

4 i 5

Entitats

6 i 7

Regidories

8 i 9

El DPEiO

10

Ple municipal

11

Anuncis

12 i 13

Grups municipals

14

L'activitat laboral  
castellarenca al llarg del  
temps

15

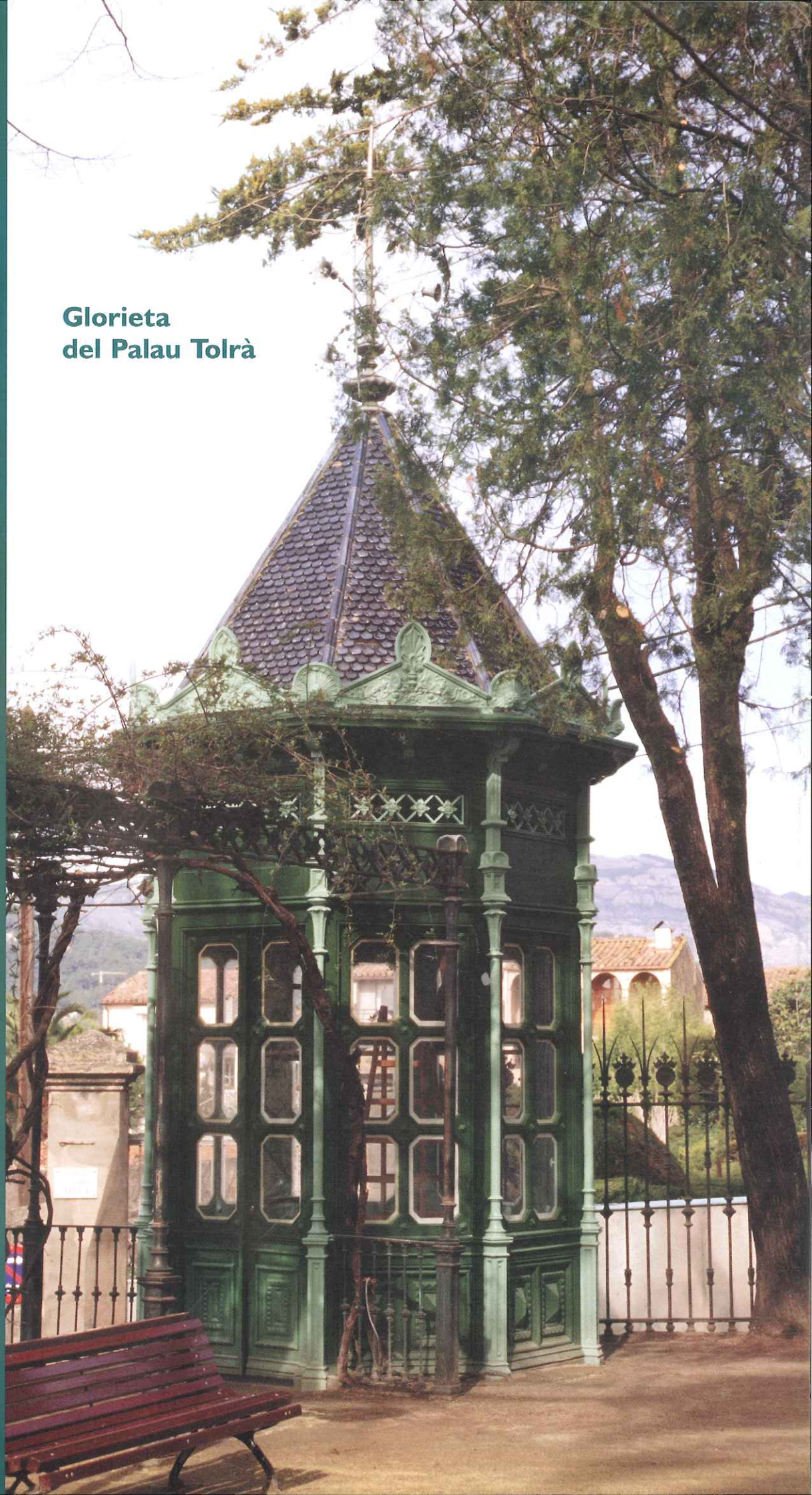
Agenda

Abril 1996  
Núm. 85

CASTELLAR  
DEL  
VALLÈS



## Glorieta del Palau Tolrà





**FARMÀCIES DE GUÀRDIA**

Del 12 al 19 d'abril: Farmàcia Casanovas.  
 Del 19 al 26 d'abril: Farmàcia Farré.  
 Del 26 d'abril al 3 de maig: Farmàcia Ros.  
 Del 3 al 10 de maig: Farmàcia Casanovas.  
 Del 10 al 17 de maig: Farmàcia Yangüela.

Nota: a partir de les 8 del vespre de l'últim dia comença el torn de guàrdia de la farmàcia següent. També us fem saber que els dissabtes, les farmàcies tancaran a les dues del migdia.

**DES RATITZACIÓ / ABRIL 1996**

Programació del mes d'abril: principi de la carretera de Castellar a Matadepera, Residencial Can Carner, Airesols (sectors A, B i C) i Sant Feliu del Racó (Torrent Vallesana i Vinya d'en Quico).

En cas d'infestació entre períodes us preguem que truqueu al telèfon de la Regidoria de Sanitat, 714 46 50, per poder prendre mesures complementàries.

**CURSOS A L'ESCOLA NOCTURNA**

L'Escola Nocturna ofereix un ventall de possibilitats on qualsevol persona hi trobarà, de ben segur, allò que busca: Labors, modisteria, pintura, tapís, mitja, tapetes de punta, fang, ceràmica russa, ioga i cuina. Informació: Passeig Tolrà 6, 1r pis. Tel. 714 57 38

**FE D'ERRADES DE L'ANTERIOR NÚMERO**

El proper dia 23 d'abril, l'Escola d'Adults celebrarà com cada any els seus Jocs Florals. Oferirà una xerrada la castellanca M. Jesús Gómez i no l'escriptor Ferran Torrent, tal com vam anunciar en l'anterior número. L'acte es farà a l'Ateneu, a les 7 de la tarda



**CASA DE LA VILA**

**Edita:** Ajuntament de Castellar del Vallès.  
**Coordinació:** Àlex Portolés.  
**Consell de Redacció:** Lluís M. Corominas, M. Dolors Ustrell, Gemma Perich, Ester Planas i Àlex Portolés.  
**Col·laboradors:** Joan Rocavert (agenda), partits polítics (grups municipals), regidories de l'Ajuntament de Castellar, direcció de l'IES Castellar.  
**Disseny:** Alfons Freire  
**Compaginació:** Alfons Freire i Àlex Portolés.  
**Fotografies:** Marina Muntada (portada) i Josep Graells  
**Correcció lingüística:** Servei Local de Català.  
**Dipòsit Legal:** B-36.773-1987.  
**Fotomecànica:** Impres Autoedició, C.B.  
**Impressió:** Castellargraf, S.L. Puig de la Creu, 3.

**TELÈFONS D'INTERÈS**

Ajuntament	714 40 40
Fax Ajuntament	714 40 93
Regidoria de Cultura	714 30 43
Regidoria de Lleure	714 44 35
Regidoria d'Esports i Joventut	714 34 27
Regidoria de Promoció Econòmica i Ocupació	714 42 06
Polícia Local	714 48 30
Arxiu d'Història de Castellar	714 40 88
Ateneu	714 30 43
Auditori Municipal Miquel Pont	714 44 35
Biblioteca Antoni Tort	714 47 35
Bombers de Castellar	714 49 51
Bombers de la Generalitat	085
Casal d'Avis de la Farinera	714 43 82
Casal d'Avis de la plaça Major	714 36 55
Casal d'Entitats	714 34 27
Casal d'Entitats (fax)	714 35 47
Centre d'Atenció Primària (Ambulatori)	714 77 77
Clínica l'Aliança	712 31 31
Creu Roja (Ambulància d'Urgència)	726 66 66
El Punt, informació juvenil	714 34 27
Escola Municipal de Música	714 43 22
Farmàcia Casanovas (Av. de Sant Esteve, 3)	714 33 76
Farmàcia Farré (Ctra. de Sabadell, 48).	714 38 29
Farmàcia M.D. Ros (Av. de Sant Esteve, 71)	714 50 25
Farmàcia Yangüela (Torràs, 2)	714 52 89
Funerària Castellar	714 63 15
Funerària Sabadell	727 74 00
Guàrdia Civil	714 51 96
Hospital de Sabadell (Parc Taulí)	723 10 10
Jutjat de Pau	714 77 13
Mercat Municipal	714 46 82
Obra Social Benèfica	714 53 89
Parròquia de Sant Esteve	714 52 83
Pavelló Municipal d'Esports	714 34 75
Piscina Coberta Municipal	714 28 11
Piscina d'Estiu	714 48 62
Ràdio Castellar	714 30 55
Recollida de mobles vells	714 40 40
SAUR (Servei d'aigües). Matins	714 42 43
SAUR Urgències	714 40 40
Servei de Català (telèfon i fax)	714 30 43
Servei permanent de grues	714 52 99
Taxis Castellar	714 37 75

**TELÈFONS D'ATENCIÓ CIUTADANA**

URGÈNCIES A LA VIA PÚBLICA:	714 40 40 Ext. 201
MEDI AMBIENT I JARDINERIA	714 40 40 Ext. 204
ENLLUMENAT PÚBLIC	714 59 06

L'horari d'atenció al públic de la Regidoria de Serveis i Manteniment Urbà és el següent (cal concertar visites prèviament):  
 Dimecres, d'11 del matí a 1 de la tarda.  
 Dijous, de 9 a 10 del matí.

**Nota:** aquest butlletí d'informació municipal s'envia gratuïtament a totes les cases de Castellar. Si algú no l'ha rebut pot passar a buscar-lo a la consergeria de l'Ajuntament i indicar-nos-ho, així ens ajudarà a millorar-ne la distribució.

## Promoció Econòmica i Ocupació

**A**quest és el nom de la regidoria que, en començar aquesta legislatura, el nostre Ajuntament va posar en funcionament per treballar en la promoció i coordinació de les iniciatives que puguin ajudar a tirar endavant l'economia del nostre municipi i a lluitar, des de l'administració local, contra l'atur.

A Castellar, durant més de cent anys, l'economia local ha estat associada d'una manera quasibé exclusiva a l'empresa Tolrà. Aquesta vinculació ha donat riquesa i vitalitat a la nostra vila i als seus ciutadans. A més, l'empresa Tolrà s'havia mostrat especialment sensible amb les necessitats de la vila i havia estat una bona ajuda, tant per la construcció i donació d'edificis públics com per l'ajut a les associacions civils.

El canvi de tendència, la progressiva desvinculació de l'economia i ocupació castellarenca amb una sola empresa, va començar a produir-se a finals dels anys 60 i ha tingut diverses fases. En els darrers 25 anys, l'habilitació del sòl industrial del Pla de la Bruguera, Can Bernabé, Can Bages, Can Nicolàs i Can Carner, ha fet que la desaparició gradual de l'empresa Tolrà no fos tan traumàtica per al municipi com hagués pogut estar.

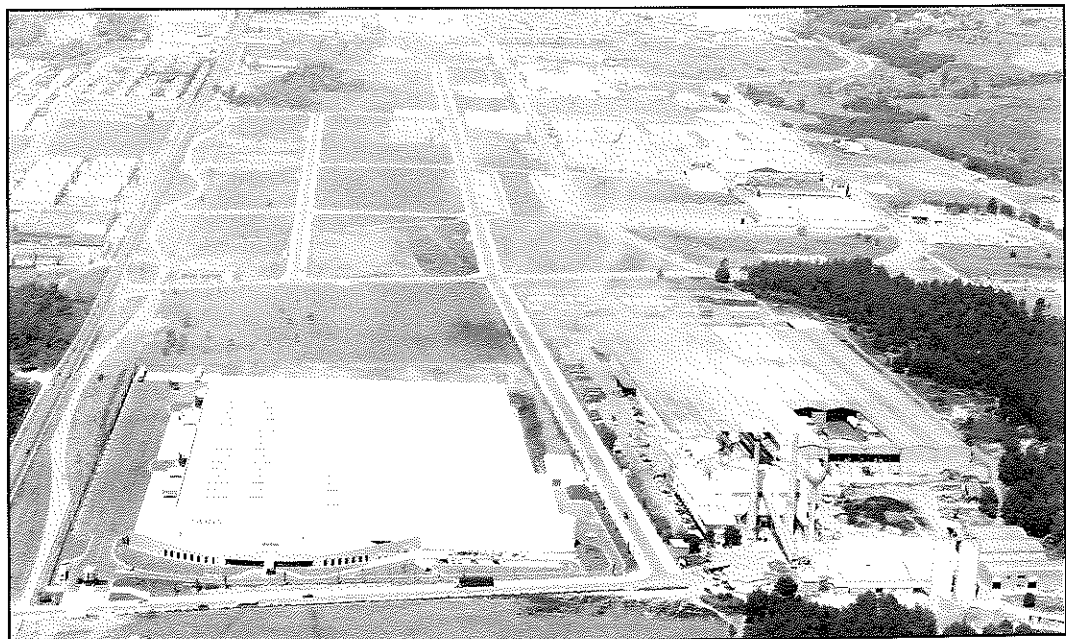
Si analitzem la base de dades de les persones que estan en atur a Castellar, veurem que un alt percentatge correspon als treballadors de l'empresa Tolrà que han quedat en atur i, especialment, aquells col·lectius amb més dificultat per trobar feina: majors de 45 anys i dones. Per contra, a la zona industrial, l'activitat ha anat en augment d'una forma espectacular en els darrers sis anys; els dos polígons més grans estan en aquests moments al 85% i al 50% d'ocupació (Can Carner i Pla de la Bruguera). Hi treballen més de 5.000 persones i al voltant del 50% són de Castellar, tot això de forma directa; sens dubte això també té una incidència

indirecta positiva en tots els industrials, professionals i treballadors en general ubicats al nucli urbà.

És aquest, doncs, el camí que els nostres representants van triar fa pocs anys per incentivar l'economia local i que ha amortit la caiguda i el fort impacte que el tancament de l'empresa Tolrà ha significat per a moltes famílies de Castellar i per al propi municipi. Aquesta aposta per l'economia productiva, per habilitar una zona industrial amb tots els serveis i de qualitat, l'hem de continuar i millorar. I aquí té una funció fonamental la Regidoria de Promoció Econòmica i Ocupació: enllaçar aquesta nova forma de dependència econòmica del municipi, amb una oferta industrial variada i, a voltes, força especialitzada, amb les persones que es troben sense feina a la nostra vila. I això no s'aconsegueix només tenint una bona base de dades de les persones en atur, sinó treballant en aspectes bàsics, com són la formació, dinamització i inserció laborals. La formació, des d'una oferta de cursos d'especialització per a col·lectius amb dificultats a trobar feina; la inserció, fent que les persones en atur que fan cursos de formació puguin tenir una sortida laboral i, finalment, la dinamització, implicant a les empreses i empresaris de la nostra localitat en aquest projecte, detectant les necessitats d'ocupació de cada empresa i donant mà d'obra castellarenca, de qualitat i amb una formació adequada.

Econòmicament, queda molt lluny aquell municipi que era conegut per l'empresa Tolrà; hem de saber adaptar-nos a les noves possibilitats que ens ofereix l'economia local i esmerçar tots els mitjans possibles perquè Castellar continuï essent un municipi amb una forta vitalitat econòmica, trobant una sortida adequada als castellarencs que es troben en atur.

Ei Pla de la Bruguera es troba en aquests moments al 50% d'ocupació industrial. Els polígons industrials han fet augmentar d'una forma espectacular l'activitat en el sector secundari a Castellar.



## El nou sistema educatiu (I)

**D**e tots és sabut que el proper curs s'implantarà amb caràcter general el nou sistema educatiu —Ensenyament Secundari Obligatori (ESO)— i posteriorment els nous Batxillerats. És per això que creiem oportú publicar una sèrie d'articles d'informació i valoració d'aquest nou tipus d'estudis. Per aquesta raó, en aquest primer article farem una breu descripció general.

L'ensenyament secundari, fins ben avançats els anys 70, s'iniciava als deu anys amb una prova d'ingrés que possibilitava l'accés al batxillerat elemental. Després d'una revàlida es podia cursar el batxillerat superior i els estudis secundaris s'acabaven amb el Curs Preuniversitari (PREU) o bé, més tard, amb el Curs d'Orientació Universitària (COU). Com es pot deduir fàcilment, eren estudis destinats a preparar els alumnes per a l'accés a la universitat. La resta d'alumnes no tenien l'oportunitat de passar més enllà dels estudis primaris. Amb la implantació de l'Educació General Bàsica (EGB), s'imposa l'escolarització obligatòria fins als 14 anys i aquests estudis primaris tindran una doble via de continuïtat: Batxillerat Unificat Polivalent (BUP) i Formació Professional (FP). Són dues opcions ben diferenciades: la primera prepara bàsicament per al món universitari (cal cursar COU, també) i la segona s'ocupa de la formació professional i, per tant, de la preparació per a l'accés al món laboral.

---

Amb l'aplicació concreta de la Reforma a cada centre, cal trobar l'organització adient que possibiliti donar a la diversitat de l'alumnat allò que necessita.

---

Als anys 80, es comença a parlar d'un altre sistema educatiu que pretén canviar substancialment tant els objectius, com l'organització concreta dels estudis primaris i secundaris. Gairebé simultàniament s'obriran debats en pro i en contra i s'iniciarà una fase d'experimentació a diversos centres de secundària. Era el tronc comú —ni BUP ni FP— que voluntàriament estudiaven alguns alumnes de secundària. Aquest procés culmina legalment el 1990 amb l'aprovació de la llei que regula el nou sistema i pràcticament amb l'aplicació general de l'ESO al curs 96/97.

L'ESO presenta trets clarament diferenciadors dels sistemes educatius anteriors. Tal com el propi nom indica, l'ensenyament secundari és obligatori i això suposa l'escolarització per a tots els alumnes fins als 16 anys. D'aquesta característica, en deriva que el nou sistema integri tots els alumnes en un mateix tipus d'estudis, la qual cosa suposa també que una de les grans fites de l'ESO sigui el tractament de la diversitat, és a dir, procurar donar a cada alumne allò que realment necessita segons siguin les

seves aptituds i actituds. Un cop superat l'ESO, els alumnes podran optar en estudis ja postobligatoris, per la formació professional —cicles formatius de grau mitjà, d'un o dos cursos de durada— o pels batxillerats en diverses modalitats —tecnològic, científic, humanístic i artístic—. Els alumnes que superin els batxillerats podran accedir a la universitat o als cicles formatius de grau superior.

Es pot veure fàcilment que el nou sistema és un projecte de grans costos econòmics i aquest haurà estat possiblement un motiu determinant en el retard de la seva aplicació.

En qualsevol cas, hem viscut uns anys de coexistència de BUP, FP, Tronc Comú, ESO i Batxillerat Experimental en què el debat —si més no a nivell dels professionals de l'Ensenyament— ha estat profund. Hi ha hagut grans entusiastes i grans defensors de la igualtat d'oportunitats de la integració de l'escolarització obligatòria... i també detractors del nou sistema, potser perquè en la fase experimental l'ESO era una tercera via pels alumnes que no feien ni BUP ni FP, amb un cert grau de desprestigi, i hi havia segurament també por a la integració a la diversitat. Por a perdre el nivell acadèmic del BUP, reticències als nous currículums, més assignatures, menys hores... En qualsevol cas, va ser un debat de poca transcendència social i d'aquí el desconeixement i la desorientació dels pares.

És un fet, però, que l'ESO i els batxillerats s'apliquen ja a l'Institut de Castellar. Amb la inauguració del nou centre, ens vam anticipar a la reforma de l'ensenyament secundari i és en aquesta aplicació concreta de cada centre que cal trobar l'organització adient que possibiliti donar a la diversitat d'alumnat allò que realment necessita.

D'aquests i altres aspectes n'anirem parlant més endavant.

**Equip Directiu de l'IES de Castellar**



La publicació, dirigida per Josep R. Recordà, apareixerà, a partir d'ara, tres vegades a l'any

## 10 anys de la revista *Artilletres*

Darrerament, diverses entitats i publicacions locals celebren el seu aniversari. Aquest mes d'abril ha arribat el torn a una publicació cultural castellarenca singular pel format i el contingut. *Artilletres* fa deu anys. La dirigeix i coordina Josep Ramon Recordà, un home profundament sensibilitzat per tot allò que fa referència a l'art, les lletres i la cultura catalanes.

**E**l primer número d'*Artilletres* va aparèixer el 1986, a iniciativa de quatre o cinc «lletraferits» aficionats a l'art d'escriure. La idea original consistia a fer una revista de qualitat, centrada en el món de la literatura i les belles arts i que omplís un buit existent a Castellar.

Amb vint números ja publicats, hi han aparegut contes, narracions, crítiques d'art, assajos, poesies, dibuixos, entrevistes... Josep R. Recordà defineix *Artilletres* com una revista «amable, constructiva i amb continguts diversos».

Intel·lectuals de prestigi hi han escrit esporàdicament (Josep M. Ainaud, Max Cahner o Àlex Susanna). També ho han fet col·laboradors del poble amb renom a fora de Castellar. Entre d'altres, destaquen per exemple el poeta Mi-

quel Desclot (que hi escriu des del primer número), l'escriptor Jacint Torrents o l'historiador Joan Blanquer. En deu anys, hi han col·laborat més de 80 persones.

La cura en la selecció dels textos ha estat sempre un signe que identifica plenament la publicació. Més acurat és, però, el format de la revista, que presenta en tots els números un disseny i una maquetació atractiva i original.

### L' àlbum castellarenc de 1995

*Artilletres* commemorarà la seva primera dècada d'existència amb un número que no té precedents a Castellar. Es tracta d'un àlbum que recollirà els fets més destacats que van ocórrer a Castellar l'any passat. Sal-

vant diferències òbvies, aquest número s'inspira en les memòries anuals —molt més extenses— que s'editen en alguns municipis més grans.

Segons Josep R. Recordà, «aquest resum de 1995 agradarà de ben segur a la gent: serà una edició senzilla i entenedora que entrarà pels ulls a causa del número de fotografies i que tindrà un to divulgatiu i popular». En la seva opinió, l'àlbum reflectirà que Castellar és un poble amb molta vitalitat.

Serà el número 21 d'*Artilletres* i es distribuirà en una data ben assenyada: el dia 23 d'abril, Diada del Llibre. L'edició d'aquest tipus de monogràfic es repetirà en els anys successius i se sumarà als dos números que habitualment ja apareixen cada any.

### Els elogis de Josep M. Ainaud

A les pàgines del diari *Avui*, l'historiador i polític Josep M. Ainaud de Lasarte va referir-se a *Artilletres* com una mostra de la vitalitat cultural de fora de Barcelona. Era a l'edició del passat dia 15 de gener i, en ella, comentava que la revista «és escrita en un català viu i correcte a la vegada, i tracta amb competència temes ben diversos, que poden ser rellegits sovint».

*Artilletres* és una publicació que basa bona part del seu tiratge (i finançament) amb prop de 300 subscripcions. El seu director, que nega que sigui una publicació de minories, ens il·lustra amb una màxima del mateix Ainaud a l'hora de valorar aquests deu anys: «La continuïtat és molt important sempre que no esdevingui rutina».

Foto: Josep R. Recordà, filòleg i professor de català, va ser regidor de Cultura de l'Ajuntament durant tres legislatures.



**Benestar Social**

**CONCURS: «DIGUES NO! AMB VÍDEO»**

L'Ajuntament de Castellar del Vallès i el Consell Municipal del Pla Municipal de Prevenció de Drogodependències convoquen el concurs DIGUES NO! AMB VÍDEO, amb la intenció de prevenir les drogodependències i sensibilitzar els joves envers les problemàtiques que envolten el món de la droga. Podrà prendre part en el concurs tota la gent del poble d'entre 1 i 25 anys. Els treballs que optin al premi, es presentaran en una cinta de vídeo VHS amb una durada màxima de 15 minuts. El tema haurà de fer referència a les drogodependències, ja sigui des d'una vessant documental, argumental, històrica, narrativa, humorístic, educativa... Podeu passar a recollir les bases del concurs a la Regidoria de Benestar Social, de dilluns a divendres des de les 8,30 h fins a les 15,00 h (Passeig Tolrà, 1), tel. 714 46 50 o bé al Punt d'Informació Juvenil, tel. 714 34 27. La data màxima de presentació és el dia 1 de juny de 1996. El jurat premiarà la cinta guanyadora amb 25.000 pessetes. Animeu-vos-hi!



**Cultura**

**CONCURS DEL LOGOTIP DELS «CONCERTS AL PALAU»**

Enguany, la Regidoria de Cultura de Castellar organitza per als diumenges del mes de juny i de la primera quinzena de juliol uns concerts a l'aire lliure als jardins del Palau Tolrà, amb la intenció de donar ambient estiuenc a aquests jardins i fomentar, alhora, la cultura i la música. Per aquesta raó, volem que aquests concerts s'identifiquin amb un logotip i és per això que s'ha convocat un concurs. El jurat nomenat premiarà un treball que haurà de ser inèdit amb 25.000 pessetes. L'admissió d'originals es tancarà, improrrogablement, el 23 de maig, a les 2 del migdia. Els interessats podeu passar a recollir les bases del concurs al registre de l'Ajuntament.

**Obres i Serveis**

**REFORMADA LA GLORIETA DEL PALAU TOLRÀ**

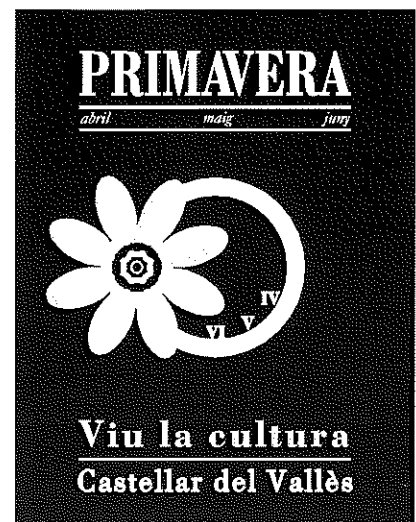
S'ha arranjat la glorieta ubicada en un dels extrems dels jardins del Palau Tolrà (motiu de la portada d'aquest *Casa de la Vila*). La Brigada Municipal, que s'ha encarregat de la reforma i del pintat, ha comptat amb la col·laboració del castellarenc Josep Ors, que s'ha responsabilitzat de reproduir de nou la majoria d'ornaments de fusta malmesos a causa del temps. Hi destaquen el diversos rosetons i motllures decoratius.



**Breus**

**HA SORTIT EL «VIU LA CULTURA»**

L'Ajuntament ha editat el calendari d'actes lúdics i culturals corresponents al trimestre de primavera. Tots aquells interessats a adquirir-lo podeu trobar-lo per les diferents dependències municipals: a la consergeria de l'Ajuntament, al Punt d'Informació Juvenil, a l'Ateneu...



**RECTIFICACIÓ DEL CALENDARI DELS CURSOS DE BALL DE SALÓ (ABRIL-JUNY 1996)**

**1r nivell:**

Dijous, del dia 11 d'abril fins al 13 de juny.

**2n nivell:**

Dimecres, del dia 10 d'abril fins al 19 de juny.

**3r nivell:**

Dilluns, del dia 15 d'abril fins al 17 de juny.



## Governació

*El Pla, que s'aplica per primera vegada a l'Ajuntament, inclou activitats formatives i de conscienciació*

## ES POSA EN MARXA EL PLA DE SEGURETAT VIÀRIA I DISCIPLINA DEL TRÀNSIT

L'Ajuntament ha elaborat per primera vegada un Pla de Seguretat Viària i Disciplina del Trànsit per aquest any. El seu objectiu prioritari és fer minvar la gravetat dels accidents i prevenir-ne el creixement. Amb aquesta intenció, s'ha planificat un calendari d'accions coordinades que, mitjançant la seva repetició al llarg dels anys, arribin a incidir en la situació actual.

D'una banda, el Pla engloba un bloc d'activitats formatives i, d'una altra, d'informació i sensibilització.

El problema específic del trànsit a Castellar detectats per la Regidoria són el poc respecte dels passos de vianants, la velocitat excessiva, el soroll dels ciclomotors i els aparcaments indeguts.

Entre les més importants, destaquen les classes d'educació viària que la Policia Local ha impartit a les escoles i que van acabar el passat 26 de març. Són unes sessions que es van fer des de fa sis anys i que van adreçades als alumnes de cinquè de primària. Els propers anys es pensa ampliar l'oferta a altres cursos.

El Pla també inclou un seguit de xerrades de divulgació per a alumnes, pares i professors de secundària, que comptaran amb la col·laboració de l'Institut de Seguretat Viària. En aquest àmbit, el plantejament es basa en primer lloc a fer reflexionar l'alumne sobre l'ús del ciclomotor, per tal que se'n faci un ús correcte i prudent.

També es tractaran temes com la relació alcohol i drogues amb conducció, l'ús del casc i del cinturó de seguretat o els accidents i les seves conseqüències. En re-



### Calendari d'actuacions més importants durant el segon trimestre de 1996

- Xerrades a l'IES (alumnes, professors i APA) i al Casal d'Avis
  - Campanya informativa a infractors
- Difusió d'articles divulgatius i campanya de ràdio
  - Jornades de divulgació
- Controls d'alcoholèmia (fins a finals d'any)
- Denúncia d'infraccions (fins a finals d'any)
  - Control de sorolls de vehicles (estiu)
    - Canvis estructurals diversos (estacionaments, rotondes de la Ronda de Ponent, senyalització, modificació de semàfors...)



sum, es pretén conscienciar conductors i vianants al mateix temps.

Tot i que la Regidoria de Governació prioritza el bloc informatiu i d'informació, el Pla també inclou, d'altra banda, una campanya repressiva que es desenvoluparà paral·lelament. En aquest sentit, el regidor Ramon Casadesús comenta que s'aplicaran les ordenances de multes de manera prudent tot i que se serà molt rigorós amb els infractors reincidents.

Així mateix, s'inclou un apartat que introdueix tot un conjunt de canvis estructurals i organitzatius per tal de facilitar la circulació i reduir les infraccions.

Una de les actuacions dins el Pla d'Activitat Viària és el curs d'educació viària que la policia ha impartit entre els alumnes de cinquè de primària de les escoles de Castellar.



La regidoria, existent des de fa set mesos, s'estructura en tres àrees: Ocupació, Formació i Empresa

## El DPEIO: una regidoria per millorar l'economia local

El Departament de Promoció Econòmica i Ocupació (DPEIO) es va crear el passat mes de setembre amb la voluntat de potenciar el desenvolupament econòmic i social de la vila i de reduir la incidència de l'atur a nivell local. El seguiment de la borsa de treball municipal, existent des del maig de 1995, l'orientació professional o l'assessorament a nous emprenedors de negocis són algunes de les accions que s'hi duen a terme.

**E**l DPEiO és una iniciativa municipal que s'estructura en tres àrees: Ocupació, Formació i Empresa. La regidoria, adscrita directament a l'alcaldia, la integren un equip de treball format per un cap del departament i un responsable per a cadascuna de les àrees (un agent d'acompanyament a la inserció laboral per Ocupació, una treballadora social per Formació i un agent de desenvolupament local per Empresa). El suport administratiu d'una auxiliar i de dos estudiants en pràctiques i els monitors dels diferents cursos de formació completen l'organigrama de la regidoria.

El pressupost municipal de què disposa enguany és de prop de 27 milions de pessetes. Bona part del finançament del DPEIO prové, però, dels ajuts que atorguen altres administracions.

### 743 inscrits a la borsa de treball

Ocupació és una de les àrees més importants ja que el seu objectiu prioritari és reduir l'atur a Castellar. L'activitat principal consisteix a fer un seguiment actiu de la borsa de treball que l'Ajuntament va engegar el maig de l'any passat. Des d'aleshores 743 persones (275 homes i 468 dones) s'hi han apuntat amb l'interès de trobar un lloc de treball.

#### Inscrits a la Borsa de Treball

ANYS	HOMES	DONES	TOTAL
16 a 20	64	63	127
21 a 25	73	78	151
26 a 35	63	175	238
36 a 45	51	128	179
+ 45	24	24	24
<b>TOTAL</b>	<b>275</b>	<b>468</b>	<b>743</b>



Els usuaris del DPEIO disposen dels anuncis de feina que apareixen periòdicament a la premsa diària.

Un 56,1% dels inscrits a la Borsa de Treball són dones d'entre 25 i 45 anys. Un percentatge altíssim de sexe femení prové de la fàbrica Tolrà, empresa que va tancar portes a principis de 1995. En termes generals, el 93,5% dels inscrits tenen entre 16 i 45 anys, mentre que el nivell d'estudis del 79,4% no supera la titulació del graduat escolar.

L'agent d'acompanyament a la inserció laboral (AAIL), una plaça coberta en conveni amb la Diputació, és l'encarregat d'entrevistar les persones que arriben al DPEIO amb la voluntat d'incorporar-se al mercat laboral.

L'interessat omple un formulari i immediatament passa a formar part d'un banc de dades informatitzat on s'hi reflecteixen, entre d'altres, les seves dades personals, la situació laboral, el grau de formació i l'experiència professional. Això li permet tenir accés a les ofertes de treball que s'ajustin al seu perfil i que la regidoria capta a través de l'empreses que s'adrecen directament al departament, de l'INEM o de les empreses de treball temporal.

Dels 743 inscrits fins ara, 124 han trobat feina, o bé estan estudiant, segons reflecteix la base de dades de la borsa de treball.



Paral·lelament, en el DPEIO s'imparteixen sessions d'orientació professional i en les quals es donen estratègies per trobar feina. Els usuaris també poden utilitzar els serveis de què disposa el Club de la Feina (amb suport informàtic per fer currículums i cartes, telèfon i fax per concertar entrevistes de feina...).

### La formació, recurs bàsic

En opinió dels tècnics de la regidoria, la formació és una eina que dona més possibilitats d'incorporació al mercat de treball. Una prova d'això —segons argumenten— és el fet que el 30% de les ofertes de treball captades a la regidoria des del mes de setembre (101 en total), no s'han pogut cobrir de bon principi atès que cap dels inscrits a la borsa de treball comptava amb els perfils professionals requerits.

És per això que l'Ajuntament ha prioritzat, en aquesta àrea, l'organització de cursos per suplir les deficiències formatives que s'han observat. De moment funcionen els cursos municipals de fusteria i d'auxiliar de la llar i un curs de formació ocupacional d'electricitat. Aquest darrer s'imparteix en un centre homologat, als locals de l'Escola d'Adults, i està totalment subvencionat per la Generalitat.

Ara, l'objectiu és ampliar els recursos formatius que s'imparteixen a Castellar. S'han sol·licitat a diverses administracions (Generalitat i Diputació) la concessió de diversos cursos de formació ocupacional: un d'auxiliar de geriatría, un de soldadura, un de fusteria, un d'horticultura ecològica i dos d'ofimàtica (un per a majors de 25 anys i un altre per a menors de 25 anys).

També s'ofereix informació i assessorament sobre formació no reglada i contínua, reciclatge, etc.

En l'àmbit d'empresa, en el qual s'hi ha començat a treballar recentment, es pretén donar suport a les indústries i als comerços locals. L'agent de desenvolupament local (ADL), que n'és el responsable, ja ha donat a conèixer als empresaris i botiguers castellarencs que, en cas de

voler ampliar o renovar el seu personal, poden seleccionar-lo amb candidats de la borsa de treball.

A més, la regidoria pretén oferir-los informació bàsica per a la seva millora competitiva. Un butlletí periòdic que es distribuirà als empresaris reflectirà dades sobre indicadors macroeconòmics. Aquest podran conèixer també les modificacions de lleis en l'entorn empresarial i podran assessorar-se sobre vies de finançament, ajuts de les administracions o possibilitats de bonificacions en la contractació laboral.

Tampoc s'oblida l'aspecte formatiu. En aquest sentit, s'ha organitzat un curs, finançat al 100% per un centre col·laborador, adreçat a comerciants i en el qual s'impartiran tècniques de venda, d'atenció al públic i d'aparadorisme. Per a emprenedors de negocis, s'ofereix assessorament sobre plans d'autoocupació i sobre la viabilitat dels projectes de noves empreses.

### Evolució de l'atur a Castellar

DATA	HOMES (registrats)	DONES (registrades)	TOTAL
02/06/94	370	442	812
02/10/94	355	427	782
02/02/95	401	500	901
30/04/95	388	490	878
02/08/95	365	478	843
31/12/95	352	473	825
01/02/95	360	465	825
01/03/95	351	461	812

### L'atur continua la tendència a la baixa dels darrers mesos

El nombre d'aturats a Castellar el passat mes de febrer pujava a 812 persones. Sobre una població activa de 10.798 habitants, l'índex d'atur se situa actualment al voltant del 7,51%.

D'aquesta manera, es confirma la tendència a la baixa en els darrers dotze mesos ja que, en termes absoluts, Castellar tenia el febrer de l'any passat 89 aturats més. La fi de l'empresa Tolrà, que va comportar l'acomiadament de 200 treballadors a principis de 1995, va ser un factor que va fixar un sostre de 901 aturats. Des d'aleshores, l'atur no ha parat de disminuir. Tot i

que Castellar ha crescut, la taxa actual d'atur és molt similar a l'existent abans del tancament de l'emblemàtica fàbrica tèxtil.

El sector secundari continua essent el que absorbeix més llocs de treball, gràcies a l'ocupació que generen els polígons industrials de la població. La indústria i les activitats terciàries ocupen una posició preponderant en el tipus d'activitat que desenvolupa la població activa. En canvi, els treballadors en activitats agràries i ramaderes a Castellar suposen un percentatge ínfim.

## ACORDS DEL PLE MUNICIPAL DEL 26 DE MARÇ DE 1996

### 1. Convocatòria de bases de personal i modificació de la plantilla i oferta per a 1996.

El consistori va aprovar incorporar a la plantilla actual de personal funcionari, aprovada conjuntament amb els pressupostos d'enguany, una plaça d'auxiliar administratiu i ofertar-la, conjuntament amb la plaça laboral d'assistent social, dins l'oferta pública d'ocupació per a 1996. També es va aprovar convocar i aprovar les bases de selecció dels llocs de treball següents: de personal laboral, un/a assistenta social, un/a delineant, un/a tècnic/a auxiliar de Cultura i Ensenyament, dos/ues tècnics/ques auxiliars de Cultura i Lleure i un/a peó/na; de personal funcionari, un/a auxiliar administratiu.

Votació: **11 vots a favor (CiU, IC i PP), 4 en contra (PSC) i 2 abstencions (ERC).**

### 2. Aprovació inicial del Reglament del Servei d'Abastament d'Aigua.

Es va aprovar el reglament per a la regulació del servei d'abastament d'aigua potable a Castellar. Es tracta d'un conjunt de normes que s'han redactat atès que la Generalitat ha traspassat algunes competències en la prestació d'aquest servei. En aquest marc, l'Ajuntament ha elaborat un reglament que regula el servei d'abastament d'aigua potable, tant pel que fa a les relacions amb els abonats com amb l'empresa concessionària.

Votació: **16 vots a favor (CiU, ERC, IC i PSC) i 1 abstenció (PP).**

### 3. Desafectació parcel·la tècnica de Can Carner.

Es va aprovar definitivament alterar jurídicament de bé de domini públic a bé patrimonial una parcel·la de Can Carner, de 2.000 metres quadrats, ubicada al carrer Noguera. Els terrenys havien estat destinats a la instal·lació d'una depuradora que actualment està en desús i és inservible ja que la nova depuradora de Castellar recull totes les aigües residuals d'aquella zona.

Votació: **unanimitat.**

### 4. Text refós de l'illa núm. 6 de l'Eixample.

L'Ajuntament va aprovar el text refós de l'illa núm. 6 del Pla Parcial de l'Eixample, al carrer de Ripollet, entre els carrers de Balma i de Jaume I, per tal d'adequar el tipus d'edificis a l'entorn urbanístic.

Votació: **unanimitat.**

### 5. Nomenament de l'alcalde com a candidat a la Comissió d'Urbanisme.

Es va proposar la candidatura de l'alcalde, Lluís M. Corominas, a les eleccions que han de tenir lloc per escollir els representants municipals, pel grup de poblacions d'entre 10.000 i 50.000 habitants, a la Comissió d'Urbanisme de Barcelona.

Votació: **14 vots a favor (CiU, PSC i PP), 2 vots en contra (ERC) i 1 abstenció (IC).**

### 6. Carta d'Aalborg.

Es va aprovar la moció presentada pel grup municipal d'ERC d'adhesió a la declaració de les ciutats i pobles europeus per a la sostenibilitat i respecte al medi ambient, aprovada a Aalborg (Dinamarca) el passat 27 de maig de 1994, en el marc d'una conferència organitzada pel Consell Internacional d'Iniciatives Ambientals Locals. La carta, que comporta el compromís al desenvolupament de programes de respecte de la natura a nivell local, serà amplificada a la II Conferència Sobre Ciutats Sostenibles que es farà a Lisboa el proper mes de setembre.

Votació: **unanimitat.**

### 7. Nota de condol.

Es va transmetre el condol de la corporació municipal a la família del castellarenc Joan Tordera Circuns, que va morir el passat mes de març. Joan Tordera, de 62 anys, va ser col·laborador de *Forja*, tant en l'apartat de redacció com en el de fotografia. A més, formava part del consell de redacció del setmanari parroquial des que mossèn Miquel Raventós es va fer càrrec de la parròquia de Castellar. Tordera, que va destacar pel seu interès constant en l'actualitat informativa municipal, va col·laborar també durant molts anys a l'Arxiu d'Història de Castellar.

## BORSA DE TREBALL

L'Ajuntament necessita: **ENGINYER TÈCNIC INDUSTRIAL**

- Durada del contracte: 1 any (prorrogable)
- Retribució: 3.200.000 anyals brutes
- Incorporació immediata
- Termini de presentació de les sol·licituds: del 2 al 20 de maig, ambdós inclosos
- Els interessats podeu recollir les bases a la consergeria de l'Ajuntament

## 9a CAMINADA POPULAR DE CASTELLAR DEL VALLÈS-CREUANT EL RIPOLL

**Diumenge 12 de maig de 1996**

Com cada any, diversos representants d'entitats de la vila es reuneixen periòdicament per tal d'organitzar una nova edició de la Caminada Popular que, pel seu elevat nombre de participants, es converteix en una diada de convivència i germanor enmig de l'entorn natural. Enguany, travessarem el riu Ripoll diverses vegades.

### Itinerari:

Castellar, Baixada de Can Barba, El Boà, Font de Sant Antoni, Can Sallent, Coll de Miralles, Montrodon, Collet dels Forns, Carena del Sabater, Carena del Pujol, Pont del riu Ripoll, Torrent Torell, Carena Pi Gros, Les Jeies, sobre can Canyelles, creuar el Torrent de Canyelles, arribada a Castellar.

### Inscripcions:

Regidoria de Lleure. Ateneu. Dies 1, 8 i 10 de maig, de 6 a 8 de la tarda.

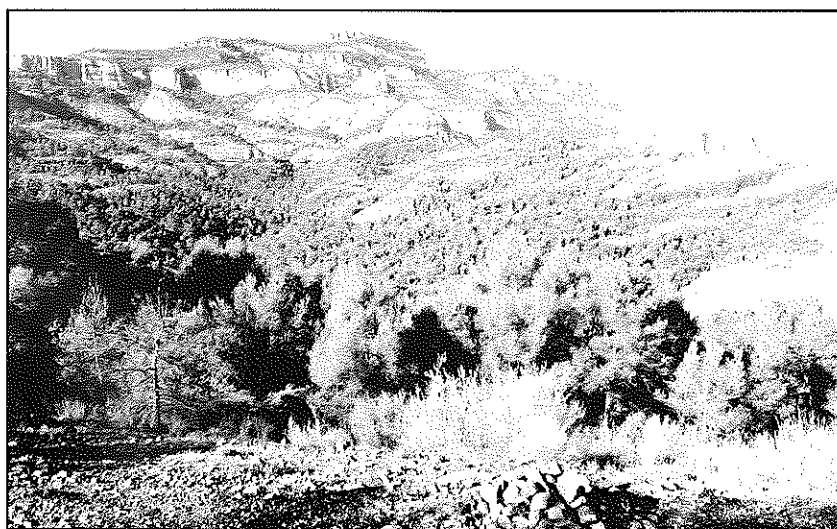
Centre Excursionista de Castellar, carrer Colom s/n. Dies 7 i 10 de maig, de 10 a 12 de la nit.

I fins quinze minuts abans de la sortida.

**Preu d'inscripció:** 500 pessetes per participant. Inclou esmorzar.

**Nota:** A l'arribada es lliurarà la medalla de la VIII Caminada als qui portin el resguard del full de ruta de l'any passat.

**Organitzen:** Ajuntament de Castellar del Vallès (Regidoria de Lleure), CEC, JAC, CAC, Moviment de Colònies i Esplai, Serna i Ràdio Club Castellar



## VACUNACIONS DE GATS I GOSSOS

Campanya municipal de vacunació antiràbica i prevenció d'hidatosis:

Dies 20 i 21 d'abril, a l'antic local de Correus, carrer de Sala Boadella, s/n  
Dia 27 d'abril, a l'antiga escola de Sant Feliu del Racó, carrer de Portabella, s/n  
Dia 28 d'abril, al darrere de la piscina del restaurant Can Font.

**Horari:** de 9 del matí a 1 de la tarda.

**Informació:** Regidoria de Sanitat. Tel. 714 40 40





## MANCA D'OBJECTIVITAT EN EL PROCÉS DE SELECCIÓ DEL PERSONAL LABORAL DE L'AJUNTAMENT

En el darrer Ple s'aproven les BASES DE SELECCIÓ DE PERSONAL de la convocatòria de proves selectives per cobrir en propietat o en condició de personal laboral (amb contracte indefinit), amb el nostre vot en contra, per la manca d'objectivitat, uniformitat i rigor en els criteris de puntuació dels mèrits al·legats per accedir a les places que s'ofereixen.

En aquesta ocasió es convoquen 6 places de treball. Costa entendre que en alguns casos la puntuació que es dona per curssets sigui d'1 punt màxim, per d'altres 2 o per d'altres 3; a més, no s'especifica el número d'hores que s'han d'acreditar per tenir dret a obtenir aquests punts. El mateix passa en puntuar l'experiència en el sector privat, que segons les places val 1 punt, 2 o 3.

Quant a coneixements d'informàtica, no es diuen els programes que s'han de saber utilitzar (es podrien fer constar aquells que s'empren a l'Ajuntament). Hi ha places on ni tan sols es puntuen (auxiliar administrativa, tècnic de cultura i lleure) i, quan es fa, la puntuació és variable: 1 o 2 punts.

Residència a Castellar, en dos casos es puntuava i en la resta no. No ho entenem.

Respecte al concepte de referències professionals i de conducta en els llocs treballats amb anterioritat, sols es puntuava en tres de les sis places, cosa que també trobem arbitrària, com les anteriors, i creiem que no s'hauria de puntuar.

Pertànyer o col·laborar en una entitat: en algun cas dona 2 punts, en la resta d'ofertes cap. A més, no s'especifica ni el temps de pertinença, ni el nivell d'implicació en la mateixa. És bo que tota persona aturada del poble ho sàpiga i que actuï en conseqüència, 2 punts són 2 punts.

Creiem que no és seriós. La nostra proposta és unificar i concretar els criteris generals i les puntuacions, tot i que, en alguns casos, pot haver-hi uns trets diferencials segons la plaça a què s'opti.

Quant a serveis prestats a l'Ajuntament, en alguns casos es volien donar 0,2 punts per mes treballat i en altres 0,1 (és a dir, la meitat). Aquí es va acceptar la nostra proposta d'unificació.

**Grup municipal socialista.**



## LA REFORMA EDUCATIVA

La Llei orgànica 1/1990, de 3 d'octubre, d'ordenació general del sistema educatiu (LOGSE) configura jurídicament la reforma de tot el sistema educatiu.

La qüestió fonamental és que amb aquesta llei es preveu l'ampliació del període d'obligatorietat escolar fins als 16 anys, ja que aquesta és l'edat legal per a la incorporació al món laboral.

Aquesta nova ordenació del sistema és a través de la diversificació curricular que garanteix les mateixes oportunitats de formació, respectant la diversitat, proporcionant habilitats i coneixements molt diferents per tal d'adequar-se a la realitat social i laboral. Ens trobem davant una societat on predominen els coneixements tècnics, pràctics i artísticoprofessionals que fins ara estaven prou arraconats davant els coneixements teòrics. L'anterior sistema educatiu tendia a separar els estudiants que aprovaven la part teòrica dels que cursaven estudis professionals. La gran diversitat social en tots els aspectes de la realitat demostra que cal un sistema educatiu que consideri a cada alumne individualment i li doni l'oportunitat d'escollir entre la diversitat i de seguir una preparació especial per a ell i no selectiva, com un dels drets fonamentals de tot ciutadà. No cal dir, que la professionalització dels oficis creix a un ritme vertiginós en front dels estudis teòrics i encarcarats que hi havia fins ara.

En el nostre municipi, s'ha anat introduint la reforma des de la inauguració del nou institut. Aquest any amb la incorporació del curs de 7è d'EGB, que passa a ser 1er d'ESO i l'any que ve amb els de 8è d'EGB (2on ESO) quedarà completada la reforma a Castellar. Les qüestions que fins ara preocupen els pares d'aquests nous alumnes de l'institut referents a la diversitat, quedaran esvaïdes quan vegin que és justament aquesta diversitat el punt positiu que comportarà que el professorat consideri l'alumne de forma individual i no col·lectivament en aprovats i no aprovats. El fet de conèixer conjuntament alumnes de 12 i 13 anys no serà menys traumàtic que la convivència que fins ara han tingut amb els de 6 i 7 anys. La realitat és que la reforma és un canvi important per a pares i fills, però tampoc hem d'oblidar que d'aquests canvis n'és plenament conscient el professorat, el qual, pel que fa a l'IES de Castellar, ha posat el màxim interès perquè quedin a punt, tant els petits detalls de relació i convivència, com l'aplicació directa de la reforma, atenent a cada alumne i orientant-lo en l'elaboració del seu propi currículum.

**Grup municipal de CiU**



## CARTA D'AALBORG (BREU RESUM)

Desenvolupant el programa 21 de la Cimera de la Terra celebrada a Río de Janeiro el 1992, es va aprovar aquesta declaració a la Conferència Europea de ciutats i pobles sostenibles a Aalborg, Dinamarca, el maig de 1994.

La sostenibilitat ambiental significa el manteniment del capital natural. Això ens demana que la proporció en què consumim material renovable, aigua i recursos energètics, no excedeixi la proporció amb què els sistemes naturals poden renovar-los, i a tenir molta cura amb el consum dels béns NO renovables.

Hem après que els actuals nivells de consum dels recursos en els països industrialitzats no arribaran per a tota la gent que viu actualment i molt menys per a les generacions futures, sense destruir el capital natural.

La sostenibilitat implica el manteniment de la biodiversitat i l'equilibri territorial. Reconeixem la importància d'un ús del sòl efectiu i un planejament que cerqui una barreja de funcions per tal de reduir la necessitat de mobilitat.

Haurem d'integrar els principis de sostenibilitat a totes les nostres polítiques, prenent les decisions, tenint en compte els interessos de les generacions futures.

Confiam a tenir la força, el coneixement i el potencial creatiu per gestionar els nostres pobles cap a la sostenibilitat i, com a representants elegits democràticament, ens comprometem a seguir les directrius de la Cimera de la Terra, assegurant que tots els ciutadans i grups d'interès tinguin accés a la informació i tinguin capacitat de participar en els processos de decisió locals.

El govern local és a prop d'on es perceben els problemes ambientals i és el més proper als ciutadans. Per tant, juga un paper clau en els processos de canvi dels models d'estil de vida, producció i consum.

Haurem d'elaborar un Pla d'acció local a partir de les nostres iniciatives i de l'experiència d'altres exemples locals fructuosos.

Nosaltres compartim plenament l'esperit i el contingut d'aquesta declaració, amb la qual ens sentim plenament identificats. Celebrem que tots els grups municipals l'assumeixin i pensem que si som conseqüents amb el que hem aprovat per unanimitat, cal la paral·lització de tots els plans parcials aprovats, per tal de poder reestudiar-los en la revisió del Pla General, pensant en un creixement sostenible que no ens hipotequi el futur. El sòl aquí i a l'àrea metropolitana és un bé escàs i NO renovable.

NOTA: Els interessats a tenir el text íntegre d'aquesta declaració, es poden adreçar al telèfon del ciutadà 714 34 42.

**Junts per Castellar.  
ERC.**



## QUIN ÉS EL DESTÍ DE CASTELLAR?

El nostre grup va restar d'allò més sorprès després d'haver llegit el contingut del darrer número del Butlletí d'Informació Municipal "Casa de la Vila", en el qual es parlava, en el tema del mes que apareixia a la pàgina 3, sobre el tema "Els altres castellarencs...no existeixen". Nosaltres, en el mateix butlletí de març, vam publicar una columna referida al creixement urbanístic de Castellar i en la qual exposàvem el nostre punt de vista sobre les conseqüències que podia provocar a la vila un creixement que no fos equilibrat. Equilibrat, per a nosaltres, significa gaudir de més serveis en tots els àmbits de la persona i, en aquest sentit, feiem esment del perill que corria Castellar de convertir-se en una ciutat dormitori si no s'hi posava remei aviat. Parlàvem també d'integració i de fer de Castellar una vila que no arribés a perdre la seva identitat. Sembla que els punts bàsics del nostre article han tingut ressò d'immediat en el tema del mateix mes, o sigui, dintre del mateix número de març, fet que sembla ser una forma de rebatre molts dels nostres punts de vista sobre aquesta qüestió.

Incidint sobre el tema volem puntualitzar alguns aspectes. És evident que existeixen moltes opinions sobre com veu el seu poble la gent de Castellar: uns opinaran que Castellar inevitablement tendeix a convertir-se en un àpèndix de Sabadell, uns altres creuen que, malgrat tot, la identitat com a poble no es perdrà mai. Però per damunt de tot això, la institució municipal, dirigida pels qui formen l'Equip de Govern, podrà fer canviar el destí del poble en un sentit o un altre. I nosaltres opinem que, després d'haver llegit el tema del mes de març, el qual posa

èmfasi en les persones, aquest destí anirà lligat inevitablement a tot el que ens envolta i a tot el que ens permet tenir una millor qualitat de vida en el propi entorn. I Castellar, evidentment, tindrà molta natura "amb paratges i racons de gran bellesa" si la cuidem i la fem útil al ciutadà, així com també serveis si aquests es creen i s'amplien segons les necessitats. Si això no és així, arribarà el dia en què el castellarenc residirà a Castellar, però de fet no hi viurà, perquè haurà de buscar fora tot allò que li falta a la vila, per no haver de renunciar a res.

**Grup municipal d'Iniciativa per Catalunya.**



## EL SALUDABLE PASSEIG DEL PLA DE LA BRUGUERA

En el darrer Ple, vam exposar al senyor alcalde la situació en què es troba el Passeig del Pla de la Bruguera. La queixa del nostre partit i d'altres ciutadans de Castellar es deu al fet que existeix una manca de manteniment i cura en aquesta zona d'esport i d'esbarjo, com ho demostren els fets que hi van tenir lloc el passat 20 de març, a dos quarts de 6 de la tarda. Sembla que les fites eren molt ambiciosos quan aquest passeig es va projectar, però, pel que s'ha vist, i pels fets que es van succeir, això no serà possible.

El dia i hora assenyalats, ens va sorprendre un ramat d'ovelles amb els seus pastors, que pastoraven, tal com sona, per l'interior del passeig, menjant tot el que trobaven al seu abast. Aleshores, ens vam preguntar com podia ser que un ramat pogués pasturar per aquells indrets i s'aprofités de bones plantes i diferents tipus d'arbusts que creixen en aquesta zona. Afegim també, que la majoria de plantes que formen part de l'hàbitat d'aquest indret es troben prou castigades pel mal servei de jardineria existent.

Coneixem el tracte que en el seu dia van fer les nostres autoritats municipals per a la recomposició d'aquesta zona verda, però creiem que ja està passant l'època més idònia per al replantament i cura dels arbres. Si l'actuació municipal no és prou ràpida, el seu arrelament serà difícil. El tema econòmic, que suposem dins el contracte de construcció, és una qüestió a part.

La veritat és que aquest passeig havia de dignificar un terreny bastant pla i llarg, amb la finalitat que s'utilitzés per a l'esplai dels castellarencs. També es va pensar que serviria com a via de comunicació urbana, paral·lela a la carretera de Sabadell, per a la circulació de bicicletes i pels practicants de "footing". En definitiva, perquè poguessim gaudir de la natura i respirar aire pur en un passeig que molt pobles voldrien tenir. El que ens entristeix és en el caire d'abandonament que hi ha avui dia. Encara que hem de dir que el terra i les zones de repòs

tenen un bon manteniment i neteja, no estem d'acord en què aquesta zona s'utilitzi per feinejar les ovelles i deixar-la plena d'excrements, perquè en aquest cas els nostres esportistes i altres persones que hi circulin hauran de tenir cura de no agafar paparres i d'altres porqueries. Això, sense parlar del perill que pot ocasionar als nens petits, que s'hi apropen tot sovint.

Hem de dir que vam quedar sorpresos en el darrer Ple, quan un dels portaveus del grup d'ERC va dir que encara els excrements anaven força bé per adobar degudament el terreny. Aquest comentari semblà molt simpàtic, un acudit divertit. Estem d'acord que la nostra vila gaudeix d'un terme municipal prou ampli perquè s'atribueixi als animals un lloc específic i no utilitzin el mateix que els vianants. Tots tenim fills i, si més no, gent més gran que no tenen perquè trepitjar excrements en un Passeig que des del seu naixement pateix tota una sèrie de problemes de manteniment.

En conclusió, creiem que no s'ha fet un estudi prou concret quant a la resolució del seu manteniment i que el recanvi d'arbres arriba massa tard. Estem segurs que existeix una norma reguladora que impedeix que els animals d'aquestes característiques s'acostin a les zones enjardinades i de passeig. Demanem, per tant, que es prenguin les mesures adients per a controlar aquests pastors moderns que, encara avui, no distingeixien el que és un camp obert d'un parc públic. No fos cas que algun dia ens els trobem a la Plaça Catalunya.

És per això que agrairíem a l'alcalde que resolgués aquesta situació, posant uns rètols de prohibició i que la Policia Local en prengüés nota en benefici del nostre patrimoni i de tots els ciutadans.

**Grup municipal popular.**



## L'activitat laboral castellarenca al llarg del temps

Castellar del Vallès ha estat un poble dedicat a l'agricultura i a la indústria, amb predomini d'una sobre l'altra segons les tendències econòmiques de cada època. La zona del Pla de la Bruguera n'ha estat testimoni: de ser una devesa propietat dels Clasquerí, els quals en devien explotar els seus recursos, fou deforestada per dedicar-la a l'agricultura (vinya, oliveres i blat) i des dels anys 60 del nostre segle, paral·lelament a l'inici de la crisi del sector tèxtil, els terrenys han estat reconvertits en polígons industrials i actualment són el motor econòmic del municipi, com passa a altres municipis d'arreu de Catalunya.

Les primeres referències documentals locals sobre activitats són de propietaris de terres i de pagesos residents a les parròquies de Sant Esteve de Castellar i Sant Feliu del Racó: uns cobraven les rendes de les seves propietats i els altres pagaven els censos i drets feudals que estipulaven els reconeixements de senyoria i els capbreus, dos tipus de documents la finalitat dels quals era justament refermar la relació de dependència entre propietari i productor.

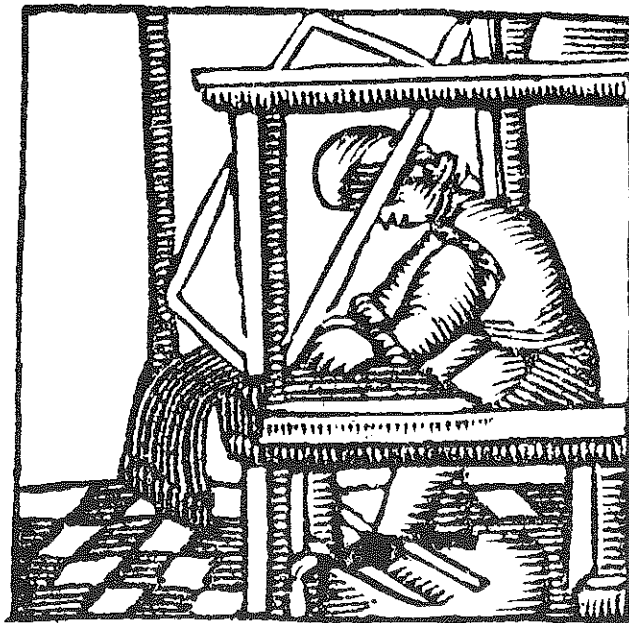
Des del segle XIII hi ha indicis de l'existència d'un nucli de cases prop del riu, dit Les Fàbregues, on posteriorment va créixer el nucli principal del terme de Castellar del Vallès. El mateix topònim explicita l'existència d'una activitat preindustrial relacionada amb l'aprofitament dels recursos hidràulics del riu Ripoll. Dos documents concrets del segle XVI ens informen d'oficis relacionats amb el que acabem de dir: per una banda el 1553 Miquel Ametller, síndic del terme de Castellar, va elaborar un fogatge (cens dels caps de família) de la parròquia de Sant Feliu del Racó, del terme de Castellar i de Clasquerí, en el qual hi constaven un teixidor de lli i un paraire, i el 1578, segons Mn. Antoni Vergés Mirassó, hi havia la casa del sastre, del sabater i una fonda.

---

L'activitat tèxtil ha estat tan important a Castellar que durant moltes dècades l'economia de les famílies es va caracteritzar per la dedicació dels pares al camp i dels fills a les fàbriques tèxtils.

---

A partir del segle XVIII el sector tèxtil va prenent empena, per continuar espectacularment al segle XIX i part del XX, tot i així el cadastre de Castellar de 1716 deixa molt clar que el poble encara era agrícola. Primer va ser la llana i, amb la introducció del vapor al procés de pro-



La figura del teixidor, un ofici que va esdevenir emblemàtic a Castellar. (Il·lustració extreta del *Costumari Català* de Joan Amades, vol. I, pàg. 389).

ducció i el desplaçament d'aquest procés de les vores dels rius a fàbriques de Sabadell i Terrassa, el cotó. A les ribes del riu Ripoll, principalment la riba dreta, hi havia una infraestructura de recs, sèquies i molins que anaven funcionant des de feia segles per moldre el gra i elaborar paper. Entre els segles XVIII i XIX, industrials terrassencs i sabadellencs i altres persones arribades d'altres contrades van adquirir o arrendar aquestes infraestructures ja existents per convertir-les en autèntiques productores tèxtils. Potser el de més transcendència per Castellar va ser el de Josep Tolrà Abellà, que va arribar el 1846 per exercir com a metge i a partir de 1856 va començar a arrendar saltants d'aigua, rodes i molins per instal·lar-hi telers, convertint-ho en un complex industrial cotoner que va funcionar 138 anys, durant els quals va marcar la manera de ser i de fer de Castellar junt amb les altres instal·lacions tèxtils que hi han existit.

L'activitat tèxtil ha estat tan important a Castellar que durant moltes dècades l'economia de les famílies castellarenques es va caracteritzar per la dedicació dels pares al camp i dels fills a les fàbriques tèxtils.

Actualment les activitats laborals dels castellarencs corresponen als sectors secundari i terciari. Castellar pertany a la zona geogràfica que rep directament la influència del desenvolupament industrial de la zona metropolitana de Barcelona, que ha anat canviant la fisonomia de poble agrícola pel de poble industrial.



## abril

dia	hora	lloc	acte	organitza
<b>19</b> divendres	20.00	Ateneu	<b>MÚSICA</b> Actuació de M. Cinta i Hèctor Vila	Regidoria de Joventut
<b>20</b> dissabte	18.00	Auditori	<b>JOCS FLORALS</b> Festa literària	Comissió Cinquantenari de Forja
	23.00	La Nau	<b>BALL</b> Duet Mambo	Regidoria de Lleure
<b>21</b> diumenge	12.30	Ateneu	<b>PRESENTACIÓ DEL LLIBRE</b> <i>La Barqueta</i> , de Joan Pinyot	
	18.30	Auditori	<b>TEATRE</b> «El misteri de l'assassinat»	Regidoria de Cultura
<b>23</b> dimarts	18.00	Ateneu	<b>EXPOSICIÓ</b> Treballs sobre el desenvolupament de la creativitat (fins al 5 de maig)	Escola "El Casal"
	19.00	Ateneu	<b>JOCS FLORALS</b> Festa literària de l'Escola d'Adults	Escola d'Adults
<b>24</b> dimecres	20.00	Ateneu	<b>CONFERÈNCIA</b> <i>Novetats Renda 1995</i> , a càrrec d'Àngel González, administrador d'hisenda	
<b>25</b> dijous	15.00	Ateneu	<b>CONFERÈNCIES</b> <i>Accidents domèstics</i> , a càrrec de Rosa Turull, pediatra	Regidoria de Benestar Social
	21.30	Casal d'Entitats	<b>XERRADA</b> «Malalties de nens de 0 a 3 anys», a càrrec del doctor Traveria	Regidoria de Sanitat
<b>27</b> dissabte	17.00	Auditori	<b>CANT CORAL</b> Grups de la Coral Sant Esteve	Coral Sant Esteve
	22.00	Ateneu	<b>CONCERT</b> , a càrrec del Quartet Euterpe Clàssic	Regidoria de Cultura
<b>28</b> diumenge	18.00	Auditori	<b>FESTIVAL DE PRIMAVERA 1996</b> Actuació dels Esbarts Dansaires d'Ulldemolins, d'Ardericó i de Castellar	Esbart Dansaire de Castellar

## maig

dia	hora	lloc	acte	organitza
<b>4</b> dissabte	22.00	Ateneu	<b>TEATRE</b> «L'ombra», de Toni Albà	Regidoria de Cultura
<b>5</b> diumenge	12.00	Auditori	<b>ESPECTACLE INFANTIL</b> «Els tres mosqueters», per la Joventut de la Faràndula	La Xarxa
<b>9</b> dijous	21.30	Casal d'Entitats	<b>XERRADA</b> «Malalties de nens de 0 a 3 anys», a càrrec del doctor Traveria	Regidoria de Sanitat
<b>10</b> divendres	18.00	Ateneu	<b>EXPOSICIÓ</b> Pintures a l'oli de Mercè Clols (fins al 19 de maig)	
<b>11</b> dissabte	18.30	Auditori	<b>CANT CORAL</b> Amb les corals de Joves i Veus Blanques de la Coral Sant Esteve	Coral Sant Esteve
<b>12</b> diumenge	07.30	Entorns terme	<b>CAMINADA POPULAR 1996</b> Creuant el Ripoll	
	18.00	Auditori	<b>BALL DE SALÓ</b> Duet Xavi i Montse	U.D. Castellar
<b>14</b> dimarts	20.00	Arxiu	<b>CONFERÈNCIA</b> «Castellar Vell, dels inicis a les últimes excavacions», a càrrec de J. M. Coll, J.A. Molina i J. Roig	AHC



*Per Sant Jordi,  
un llibre i una rosa*  
Venda de llibres i roses a la Plaça Major  
Diumenge, 21 d'abril. Matí  
Organitzen: Llibreters de Castellar



# Mostra Gastronòmica

Inauguració, dimarts, 30 d'abril,  
a les 8.30 del vespre

A la Nau de la Plaça Major

Horari d'obertura:

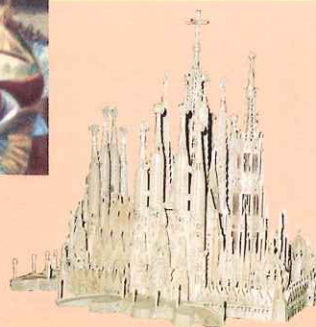
Dimarts, 30 d'abril,  
de 7 de la tarda a 11 de la nit

Dimecres, 1 de maig,  
de 12 del migdia a 4 de la tarda  
i de 7 de la tarda a 11 de la nit

## FIRA ART

IV FIRA D'ART

Del 30 d'abril al 5 de maig  
A la Nau de la Plaça Major  
Matí, d'11 a 2 i tarda, de 5 a 8  
Inauguració, dimarts, 30 d'abril  
a les 8.30 del vespre



Organitza:



Ajuntament de  
Castellar del Vallès