

CASA DE LA VILA

Butlletí d'informació
municipal

Sumari

2

Informacions d'interès

3

Tema del mes

4 a 9

Regidories

10 i 11

Lúdica '96 i ludoteca

12 i 13

Pàgines Joves

14 i 15

Vida Municipal
Bústia

18 i 17

Grups municipals

18

La Plaça de les Fabregues
Carnestoltes

19

Agenda

Gèner/Febrer '97
Num. 91

CASTELLAR
DEL
VALLÈS



CAR 97 MAL VAL



TELÈFONS D'ATENCIÓ AL CIUTADÀ

714 40 40

**Urgències a la via pública
Medi Ambient i Jardineria**

714 59 06 (laborables)

908 59 46 74 (festius)

Enllumenat de carrer

FARMÀCIES DE GUÀRDIA

Del 31 de gener al 7 de febrer: Farmàcia Casanovas
Del 7 al 14 de febrer: Farmàcia Yangüela
Del 14 al 21 de febrer: Farmàcia Farré
Del 21 al 28 de febrer: Farmàcia Ros
Del 28 de febrer al 7 de març: Farmàcia Casanovas

A partir de les 8 del vespre de l'últim dia comença el torn de guàrdia de la farmàcia següent. També us fem saber que els dissabtes al migdia tancaran a les dues.

DESRATITZACIÓ / FEBRER DE 1997

Programació del mes de febrer: zona de les piscines, zona del col·legi Sant Esteve, riera de Puigvert, rodalies dels pisos de davant dels Pedrissos, Av. Josep M. Valls i Torrent de Can Barba, principi de la ctra. de Castellar a Matadepera i Residencial Can Carner.

En cas d'infestació entre períodes us preguem que truqueu al telèfon de la Regidoria de Sanitat, 714 46 50, per poder prendre mesures complementàries.

CASA DE LA VILA

Edita: Ajuntament de Castellar del Vallès.

Coordinació: Alex Portolés.

Consell de Redacció: Lluís M. Corominas, Dolors Ustrell, Gemma Perich i Ester Planas

Col·laboradors: Joan Rocavert (agenda), partits polítics (grups municipals), regidories de l'Ajuntament de Castellar i serveis informatius de Ràdio Castellar

Disseny: Alfons Freire

Compaginació: Alfons Freire, Alex Portolés i Carles Martínez

Fotografies: Josep Graells.

Correcció lingüística: Servei Local de Català.

Dipòsit Legal: B-36.773-1987.

Fotomecànica: Imprès Autoedició, C.B.

Impressió: Castellargraf, S.L. Puig de la Creu, 3.

TELÈFONS D'INTERÈS

Ajuntament	714 40 40
Fax Ajuntament	714 40 93
Regidories d'Hisenda, Manteniment Urbà i Serveis, Medi Ambient, Ràdio i Mitjans de Comunicació i Urbanisme	714 40 40
Regidoria de Cultura	714 30 43
Regidoria de Lleure	714 44 35
Regidories d'Ensenyament i Sanitat i Benestar Social	714 46 50
Regidoria de Governació	714 48 30
Regidoria d'Esports i Joventut	714 34 27
Regidoria de Promoció Econòmica i Ocupació	714 42 06
Polícia Local	714 48 30

Arxiu d'Història de Castellar	714 40 88
Ateneu	714 30 43
Auditori Municipal Miquel Pont	714 44 35
Biblioteca Antoni Tort	714 47 35
Bombers de Castellar	714 49 51
Bombers (urgències)	085
Casal d'Avis de la Farinera	714 43 82
Casal d'Avis de la plaça Major	714 36 55
Casal d'Entitats	714 34 27
Casal d'Entitats (fax)	714 35 47
Centre d'Atenció Primària (Ambulatori)	714 77 77
C.P. Bonavista	714 41 95
C.P. Emili Carles-Tolrà	714 38 35
C.P. Sant Esteve	714 40 75
Col·legi El Casal	714 67 51
Col·legi La Immaculada	714 53 85
Creu Roja (Ambulància d'Urgència)	715 03 30
Creu Roja (Ambulància d'Urgència)	726 66 66
Escola d'Adults	714 83 55
Escola Municipal de Música	714 43 22
Farmàcia Casanovas (Av. de Sant Esteve, 3)	714 33 76
Farmàcia Farré (Ctra. de Sabadell, 48).	714 38 29
Farmàcia M.D. Ros (Av. de Sant Esteve, 71)	714 50 25
Farmàcia Yangüela (Torràs, 2)	714 52 89
Funerària Castellar	714 63 15
Funerària Sabadell	727 74 00
Guàrdia Civil	714 51 96
Hospital Nen Jesús	716 23 58
Hospital de Sabadell (Parc Taulí)	723 10 10
Institut d'Ensenyament Secundari	714 43 44
Jardí d'Infància El Coral	714 37 15
Jutjat de Pau	714 77 13
Mercat Municipal	714 46 82
Obra Social Benèfica	714 53 89
Parròquia de Sant Esteve	714 52 83
Pavelló Municipal d'Esports	714 34 75
Piscina Coberta Municipal	714 28 11
Piscina d'Estiu	714 48 62
Ràdio Castellar	714 30 55
Recollida de mobles vells	714 40 40
SAUR (Servei d'aigües). Matins	714 42 43
SAUR Urgències	714 40 40
Servei de Català (telèfon i fax)	714 30 43
Servei permanent de grues	714 52 99
Taxis Castellar	714 37 75

Nota: aquest butlletí d'informació municipal s'envia gratuïtament a totes les cases de Castellar. Si algú no l'ha rebut pot passar a buscar-lo a la consergeria de l'Ajuntament i indicar-nos-ho, així ens ajudarà a millorar-ne la distribució.

Finalitzen les obres d'urbanització del polígon 2 (industrial) i de la primera fase del polígon I (residencial)

El Pla de la Bruguera es consolida

Després de més d'un any d'obres i d'una inversió superior als 800 milions de pessetes, tant el sector residencial com l'industrial disposen ja d'uns serveis urbanístics de qualitat, ben dotats i preveient el futur d'aquest important sector del nostre municipi.

Fem una mica d'història; el Pla de la Bruguera va començar la seva transformació de sector agrícola a industrial a principis dels anys 60, amb la implantació d'empreses primer d'una manera puntual (la fàbrica del vidre, per exemple), i després d'una manera massiva (finals dels anys 70 i principis dels 80). A partir de 1987, l'Ajuntament i l'Institut Català del Sòl van arribar a un acord per tal de regularitzar tota aquesta zona, urbanitzar-la d'una manera adequada, evitant la proliferació d'empreses «fantasmes» sense les condicions mínimes de clavagueram, voreres, enllumenat, etc. Es va dividir la zona en quatre sectors o Polígons:

- Polígon I: residencial, com a continuació del creixement del vell i nou eixample de Castellar, i tenint com a límit la Ronda. Es preveu la construcció d'uns 800 habitatges. L'Ajuntament l'any 1993 va dividir l'actuació en dues fases (a cinc i deu anys) per tal d'evitar un creixement de cop en aquest sector. Actualment s'ha urbanitzat la primera, i es comencen a construir les primeres vivendes, havent-hi una actuació en habitatges plurifamiliars (a continuació del camp de futbol) i unifamiliars (de planta i dos pisos).

- Polígon II: és el polígon on ja hi havia una forta implantació d'empreses, però sense complir els requisits d'urbanització. Limita amb la zona de Colobrers, pistes noves d'atletisme, etc. La majoria de naus són petites i hi ha hagut una forta demanda en els darrers dos anys.

- Polígon III: el constitueix bàsicament la fàbrica de vidre (BSN Vidrio España), i una petita zona industrial al costat dels antics refugis. En cas que es construís l'autovia orbital (4t. cinturó), el darrer carrer d'aquest sector industrial seria el que enllaçaria amb la via ràpida.

- Polígon IV: és el que té façana a l'àrea de passeig i a la carretera, des d'abans de l'empresa Sony fins a la zona comercial (on hi ha els supermercats Zero i Intermarché). A la part industrial hi predominen grans indústries o magatzems, i encara queda un percentatge elevat de terreny per ocupar. La zona comercial és la que va més lenta i es preveu el seu creixement paral·lel al de la zona residencial.



Un dels futurs carrers residencials del Pla de la Bruguera i que recentment s'ha urbanitzat.

En els darrers deu anys, la intervenció que s'ha fet en els carrers ha permès el soterrament de les línies elèctriques d'alta tensió, l'execució correcta de les clavagueres i canonades d'aigua potable, enllumenat, voreres, paviment i els col·lectors que porten les aigües residuals tant de la zona residencial com de la industrial fins a la depuradora municipal. Ha estat un procés prou llarg però que ha permès redreçar un incipient polígon degradat, sense cap mínim urbanístic i s'ha convertit en el motor de promoció econòmica més important de la nostra vila, font d'ocupació i, en el sector residencial, la reserva de creixement lògica per evitar l'especulació del sòl i disposar d'habitatges per al futur creixement de la vila.

En els propers números del Casa de la Vila farem públic l'estudi sobre el Pla Director de Promoció Econòmica que l'Ajuntament ha encarregat a la consultora d'ALEPH, i en en què es pot apreciar la importància actual i futura que el Pla de la Bruguera té per a Castellar del Vallès. Alhora, explicarem les cessions i actuacions que encara queden per executar a nivell públic: zones verdes (com el Parc de Colobrers), equipaments (reserva d'equipament escolar), habitatge de promoció pública, etc.

Els nous carrers del Pla de la Bruguera s'obriran aquest mes

Aquest mes de febrer, l'Ajuntament rebrà oficialment de mans de l'Institut Català del Sòl (Incasòl), els nous carrers que enllacen el nucli urbà amb el Pla de la Bruguera i que acaben de ser urbanitzats. Uns carrers que, d'acord amb el que va acordar el Ple de l'Ajuntament, duen el nom dels països que formen part de la Unió Europea.

Els nous carrers que s'han urbanitzat recentment al polígon I del Pla de la Bruguera s'obriran aquest mes al trànsit i connectaran l'àrea industrial de la vila amb l'Eixample. L'Incasòl ha estat l'administració actuant de les obres, que han afectat la superfície que esdevindrà zona residencial en els propers anys, compresa entre la Ronda de Tolosa i el carrer de Suïssa, que limita amb el camp d'esports Pepín Valls.

L'obertura d'aquesta zona a la circulació permetrà comptar amb noves alternatives a l'hora d'entrar a la vila.

L'obertura d'aquesta zona a la circulació permetrà comptar amb noves alternatives a l'hora d'entrar a la vila. Així, molts vehicles que hi arribin des de la carretera de Sabadell podran accedir al mateix Eixample, a Can Serrador o a la part més alta de la vila sense haver d'entrar obligatòriament pels Pedrissos. Alhora, s'ampliaran les opcions per adreçar-se als actuals i futurs equipaments esportius (com el camp de futbol, els dos pavellons, la piscina coberta o les pistes d'atletisme) i també a l'escola Sant Esteve. En aquest sentit, el carrer de Suïssa, que enllaçarà en la mateixa direcció amb el d'Àngel Guimerà, i la continuació dels carrers de Barcelona i Tarragona seran de

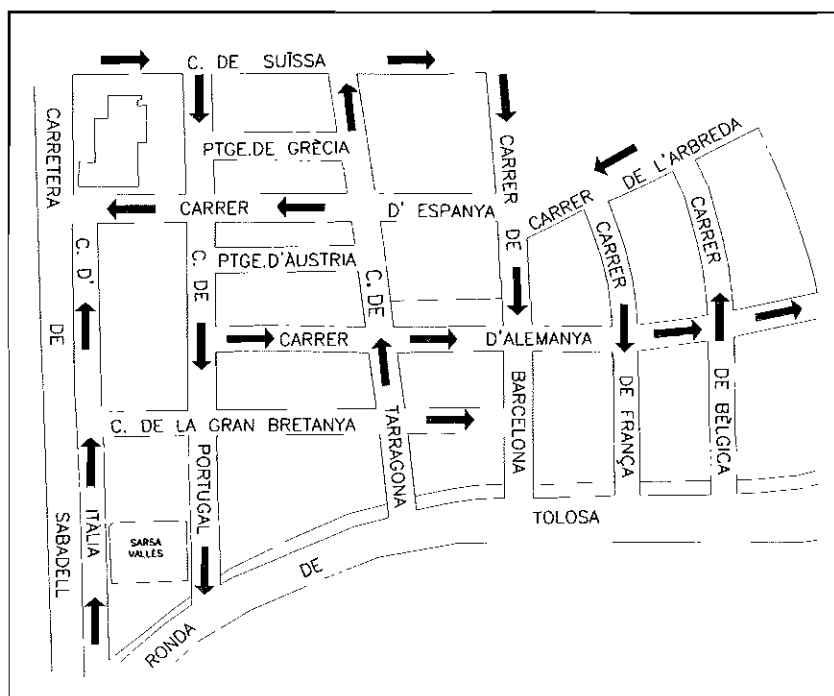
ben segur els més utilitzats dins les noves possibilitats de maniobra que s'obren a partir d'ara. Cal remarcar a més que el sentit viari de tots els carrers del polígon serà d'una sola direcció.

Les actuacions que afecten el trànsit es completen amb la modificació de l'entrada dels Pedrissos i la posada en funcionament dels semàfors de la Ronda de Tolosa. El nous punts semafòrics s'han instal·lat a l'alçada dels carrers de Barcelona i Tarragona, la qual cosa facilitarà una accés més segur a una i altra banda

de la ronda i alentirà la velocitat del cotxes que hi circulen.

Els carrers urbanitzats per l'Incasòl conformaran la futura zona residencial i comercial del Pla de la Bruguera. El mes de desembre, aquesta administració va adjudicar per sorteig a diferents promotors i particulars el 50% de les parcel·les destinades a la construcció d'habitatges. La primera fase del pla d'actuació residencial del Pla de la Bruguera consta de 400 habitatges (combinant l'unifamiliar i els blocs de pisos) dels mes de 870 previstos finalment.

Sentit viari del carrers del polígon I del Pla de la Bruguera



Governació

Els curs impartit per la Policia Local arriba a la 7a edició

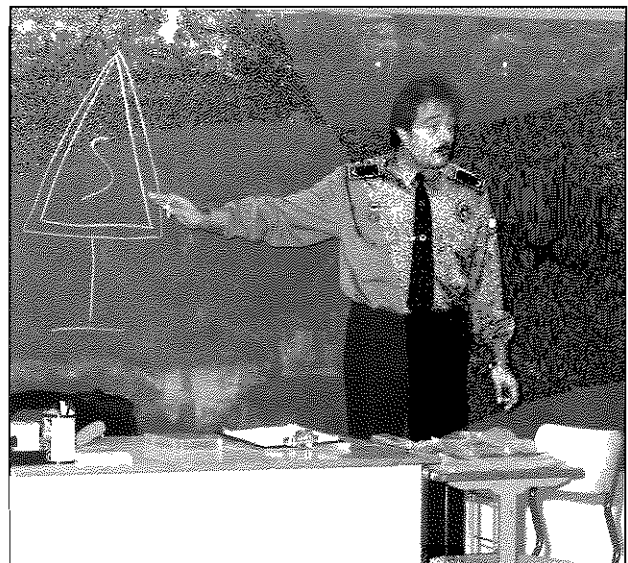
Lliçons d'educació viària a les escoles de Castellar

Durant el passat mes de gener, es va dur a terme el curs d'Educació Viària destinat als alumnes de cinquè de primària de totes les escoles de Castellar. Agents de la Policia Local han impartit un total de 5 lliçons de dues hores per curs, que com cada any, pretenen que els nens i nenes de la vila amplïïn els seus coneixements dels principals aspectes viaris i sàpiguen interpretar els senyals de trànsit. Les classes han incidit especialment en quin ha de ser el seu comportament com a potencials vianants i també com a ciclistes.

En finalitzar el curs, a finals de gener, s'ha instal·lat un parc infantil de trànsit a l'escola Sant Esteve, lloc on els nens que han assistit a les classes poden portar a la pràctica, i d'una manera lúdica, els coneixements adquirits a les aules. I és que els nens i nenes que han cursat aquestes lliçons podran conduir uns cars i seguir la normativa de trànsit per un circuit que ha estat expressament senyalitzat.

Aquesta és la setena vegada que es du a terme el curs d'educació viària, organitzat conjuntament per la Regidoria d'Ensenyament i Governació. Una edició que es clourà a mitjans de febrer amb la celebració d'una festa a la Nau de la Plaça Major per a tots els participants. Les accions de prevenció amb infants no s'aturen aquí perquè, en aquest mateix mes, s'impartiran sessions adaptades als infants de pàrvuls de les escoles que ho sol·licitin.

Joan Pobra, caporal de la Policia Local, ha estat l'encarregat d'impartir les lliçons teòriques del 7è curs d'Educació Viària



Un dels nous carrers del Pla de la Bruguera

CANVIS EN EL SECTOR DELS PEDRISSOS

Aquest mes de febrer també finalitzaran les obres d'adequació per tal d'ordenar la circulació a la zona del Pedrissos. El canvi més significatiu en aquest sector és el que afecta al carrer dels Pedrissos, que a partir d'ara passa a ser de sentit únic de sortida. És a dir, pels carrers de Tarragona i dels Pedrissos se circularà en direcció al Passeig i la Ctra. de Sabadell.

En el tram on entronquen els carrers dels Pedrissos i d'Anselm Clavé s'hi ubicarà una zona d'estacionament per a camions i parada d'autobusos escolars. Entre els carrers de Girona i d'Ansel Clavé, al mateix carrer dels Pedrissos, s'habilita a més una zona d'estacionament en bateria.

Caldrà estar atents, doncs, ja que fins ara molts vehicles tenien el costum de venir des de la ctra. de Sabadell i tornar a la dreta per enfilars el carrer de Clavé, una maniobra que a partir d'ara no estarà permesa.

La dotació d'equipaments esportius es completa amb la construcció de les noves pistes d'atletisme

Signat el conveni per a la construcció de les pistes d'atletisme

El mes passat es va signar el conveni entre l'Ajuntament i els propietaris del Polígon 2 del Pla de la Bruguera, pel qual es construiran les noves pistes municipals d'atletisme. Amb aquest acord, quedarà completada l'oferta d'equipaments esportius que són necessaris a la vila.

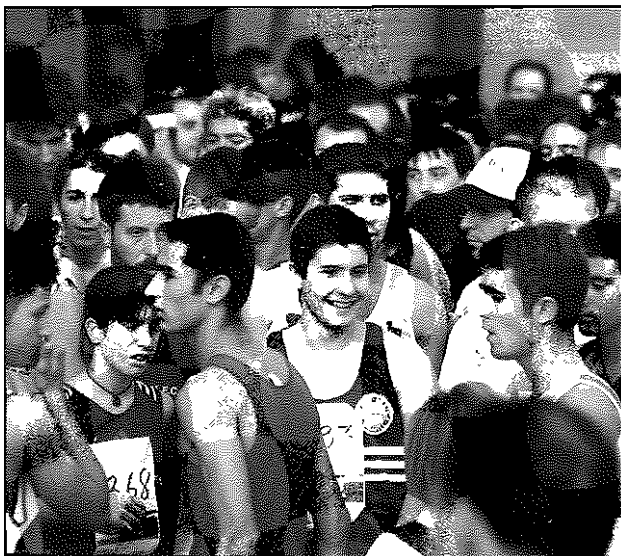
L'alcalde de Castellar, Lluís M. Corominas, i el president de la Junta de Compensació del polígon 2, Francesc Rodríguez, van rubricar el compromís que permetrà que Castellar disposi d'unes pistes reglamentàries que estaran situades al mateix Pla de la Bruguera, al darrere de l'empresa Molcasa.

Les noves pistes estaran ubicades en un espai previst inicialment com a zona verda. Tanmateix, la junta ha acceptat a petició de l'Ajuntament fer el canvi d'aquesta cessió obligatòria i assumir part de la construcció d'aquest nou equipament esportiu, que comptarà amb una superfície de 52.000 metres quadrats.

Pistes reglamentàries de sauló

El cost de les noves pistes pujarà 88 milions de pessetes. L'Ajuntament, però, tan sols assumirà els 18 milions que costarà la construcció dels vestidors, mentre que la resta anirà a càrrec de la Junta de Compensació. Les obres ja han començat i, de moment, s'està treballant en l'habilitació de les terres, que, val a dir-ho, és la part més costosa de la construcció de les pistes.

Els atletes castellanencs podran disposar ben aviat d'unes pistes d'atletisme reglamentàries.



Lluís M. Corominas i el president de la junta de Compensació del Polígon 2 del Pla de la Bruguera, Francesc Rodríguez van signar el conveni per a la construcció de les noves pistes d'atletisme. La rúbrica es va dur a terme davant del secretari de la junta, José Herrero, i el secretari de l'Ajuntament, Juli Boadella

El projecte de les pistes d'atletisme ha estat redactat pels serveis tècnics municipals. Una vegada construïdes, Castellar disposarà d'unes pistes de corda reglamentària de 400 metres i vuit carrers amb terra de sauló.

Cal dir que les dues entitats castellanenques que en faran ús, el Club Atlètic Castellar i la Joventut Atlètica Castellar, han participat aportant suggeriments en la definició del projecte que permetrà comptar finalment amb un estadi per a entrenament i competició.

Una façana verda al costat del polígon industrial

Les noves pistes connectaran amb el futur parc de Colobrers, que ja ha estat pressupostat per la Generalitat i que es preveu que s'executarà també aquest any. El Parc de Colobrers té un pressupost superior als 100 milions, dels quals 80 seran assumits per l'Institut Català del Sòl.

Els dos projectes cohesionats constituïran una façana verda de més de 100 mil metres quadrats, ubicada al costat del polígon industrial del Pla de la Bruguera.

CONCURS DE FOTOGRAFIA «EL NOSTRE RIU»

2a SETMANA VERDA

BASES

PARTICIPANTS

Podran prendre-hi part tots els interessats, veïns o no de Castellar, i de totes les edats.

TEMES

El tema del concurs és el Riu Ripoll al seu pas pel nostre terme municipal.

OBRES

Màxim dues per participant. Seran en color, i no s'admetran acolorits, virats, ni pintats, i han d'ésser inèdites a Castellar.

PRESENTACIÓ

La imatge fotogràfica pot tenir un mínim de 13x18 cm i un màxim de 20x30 cm. La mida de la cartolina en qualsevol dels casos serà de 25x35 cm i de color negre. L'incompliment de qualsevol d'aquests requisits pot ser motiu de rebuig per part del jurat d'admissió.

IDENTIFICACIÓ

Al dors de cada obra s'hi anotarà el lema i el títol. En un sobre tancat a part, a l'exterior hi constarà el lema, i a l'interior les dades personals de l'autor i el títol i el lema de les obres.

TANCAMENT D'ADMISSIÓ

24 de febrer de 1997, a la planta baixa de l'Ajuntament.

JURAT I VEREDICTE

Formaran el jurat d'admissió i qualificació membres del Consistori i persones de Castellar enteses en el tema. El veredicté tindrà lloc a la Nau II de la Plaça Major uns dies abans de la inauguració de la Setmana Verda, i serà privat i inapel·lable.

PUNTUACIÓ

El jurat atorgarà una puntuació que donarà com a guanyador l'autor a la millor fotografia.

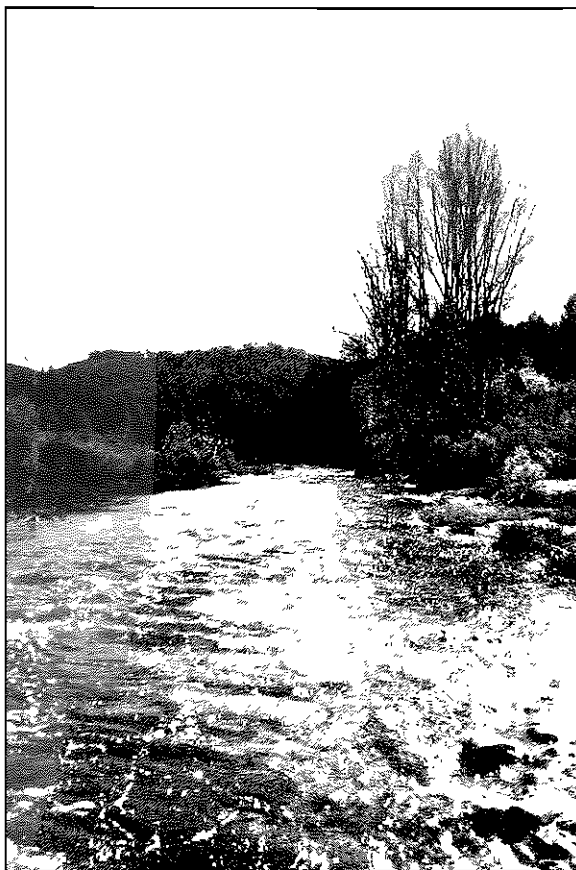
PREMIS

A la millor fotografia:

Primer: 20.000 ptes. i obsequi

Segon: 15.000 ptes. i obsequi

Tercer: 10.000 ptes. i obsequi



EXPOSICIÓ

Totes les obres presentades seran exposades a la Nau II de la Plaça Major durant la Setmana Verda d'aquest any, que es celebrarà des del 3 fins al 14 de març.

DEVOLUCIÓ D'OBRES

Un cop acabada l'exposició serà incumbència dels concursants retirar les fotografies de la Regidoria de Medi Ambient de l'Ajuntament, ja que aquesta no es farà càrrec de retornar-les. Es podran passar a recollir a partir del mes d'abril.

DISPOSICIÓ FINAL

Participar pressuposa l'acceptació total d'aquestes bases.

**AJUNTAMENT DE CASTELLAR DEL VALLÈS
REGIDORIA DE MEDI AMBIENT**

Comença el tercer cicle de programació cultural a la sala de petit format de l'Ateneu

Per tercer any consecutiu la Sala de Petit Format de l'Ateneu presenta una programació cultural de teatre i música, amb sis espectacles que es representaran des del mes de gener fins al mes de maig, en horari de tarda i nit, en aquesta sala, i un cicle de concerts de música, que tindran lloc els mesos de febrer i març a la Capella de Montserrat. Una de les novetats d'aquesta programació és que s'ha elaborat des de la Comissió Viu la Cultura, integrada per representants d'entitats, d'espectadors i de la Regidoria de Cultura de la vila.

El cicle es va estrenar el 18 de gener amb l'espectacle de teatre de figures i marionetes titulat «Antologia», a càrrec de la Companyia de Jordi Bertran. El programa segueix ja al mes de febrer, el dia 22, amb la representació de l'obra «David, rei», de la companyia 7 de teatre; el 8 de març, per celebrar el Dia Internacional de la Dona, l'actriu Xus Estruch i l'actor Toni Alivert ens ofereixen l'obra «Lluna de mel a Oregon»; al mes d'abril no hi haurà excusa per no anar a teatre, perquè els divendres i dissabtes a la nit i els diumenges a la tarda l'Esbart Teatral de Castellar representarà l'obra d'Àngel Guimerà «La filla del mar», i el dia 21, com a inici de la diada de Sant Jordi, es farà una lectura dramatitzada. El concert «M'aclame a tu» d'Ester Formosa acompanyada de la guitarra de Toti Soler, el 17 de maig, clourà el cicle. El programa es complementa amb una lectura dramatitzada que es durà a terme durant la setmana de Sant Jordi, una proposta que pretén donar a conèixer l'obra lírica d'alguns escriptors catalans.

3	22 de febrer
	<i>David Rei</i> Companyia 7 de teatre
4	8 de març
	<i>Lluna de mel a Oregon</i> Xus Estruch
5	abril
	<i>La filla del mar</i> Esbart Teatral de Castellar
	nit, a les 10
	<i>divendres, 4, 11, 18 i 25</i> <i>dissabtes, 5, 12, 19 i 26</i>
	tarda, a les 6.30
	<i>diumenge, 6, 13, 20 i 27</i>
5	21 d'abril
	<i>Lectura dramatitzada</i> A determinar
6	17 de maig
	<i>M'aclame a tu</i> Toti Soler i Ester Formosa

2N CICLE DE CONCERTS A LA CAPELLA

Els divendres 7 i 21 de febrer i 7 i 21 de març se celebrarà un nou cicle de concerts a la Capella de Montserrat. Arran de la bona acceptació que van tenir els concerts que la Coral Sant Esteve va organitzar amb motiu del seu desè aniversari, la Comissió Viu la Cultura va considerar interessant consolidar aquesta oferta i va demanar a les dues corals de Castellar, Sant Esteve i Xiribec, l'organització i continuació d'aquests cicles de concerts. El calendari d'actuacions, que tindran lloc a les 10 de la nit i seran gratuïtes, és el següent:

Divendres, 7 de febrer

1a part: **Quartet Nova Euterpe**,
tradicional català a capella
2a part: **Jaume Arnella**, "La raó del desig"
Poetes catalans musicats

1a part: **Trias Harmònica**,
Traverso, oboè i clavé (s. XVII i XVIII)
2a part: **Ars ad libitum**, Sextet vocal i tiorba

21 de març

Divendres, 21 de febrer

1a part: **Quartet Melante**, Quartet de Violins
2a part: **Coral Aurica**, Motets religiosos (s. XVI a XVIII)

1a part:
2a part: **White Quartet**, Espirituals

7 de març

Els primers autors en llengua catalana (s. XIII-XV), el Romanticisme, la Renaixença, el Modernisme o el Noucentisme han estat els grans temes tractats durant el curs.

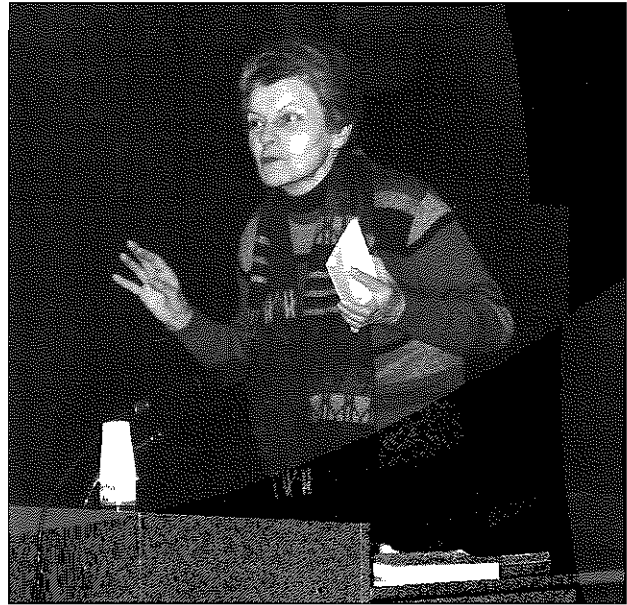
ASSISTÈNCIA MASSIVA AL CURS DE LITERATURA CATALANA EN QUATRE PINZELADES

La resposta dels castellarencs al curs de literatura, organitzat pel Servei de Català juntament amb l'Ajuntament de Castellar, ha estat massiva. Entre els alumnes de l'institut, de l'Escola d'Adults, dels cursos de català per adults i els castellarencs en general es va arribar a la xifra de 115 inscripcions.

En quatre sessions, els inscrits al curs van poder seguir amb atenció les explicacions de Roser Albó, encarregada d'impartir el curs que va saber engrescar els oients amb les seves explicacions i amb la lectura de diversos fragments d'obres cèlebres de la literatura catalana, com *Tirant lo Blanc*.

L'objectiu del curs, que forma part del cicle *Vols conèixer Catalunya?*, ha estat acostar una mica més la literatura catalana a la població en general. Dintre d'aquest mateix cicle també s'organitzen cursos d'història, de costums i tradicions, de geografia i d'art.

Les persones que han participat a les sessions obtindran un certificat d'assistència. A més, també es va donar als inscrits, el programa del curs i el llibret editat per la Generalitat que conté un breu resum de la història de la literatura catalana.



Els primers autors en llengua catalana (s. XIII-XV), el Romanticisme, la Renaixença, el Modernisme o el Noucentisme han estat els grans temes tractats durant el curs.



CONSORCI PER A
LA NORMALITZACIÓ
LINGÜÍSTICA

Cursos de català per adults

Durant el període de febrer a juny es faran dos nous cursos de català per a adults. Un nivell A (llengua oral per a no catalanoparlants) i un de llengua escrita (nivell B).

Informació i inscripcions: Fins al 13 de febrer
Dimecres, de 18 a 21 h i dijous de 10 a 13 h

També us volem informar que el dia 8 de febrer es publicarà als diaris la nova convocatòria de la Junta Permanent de Català.

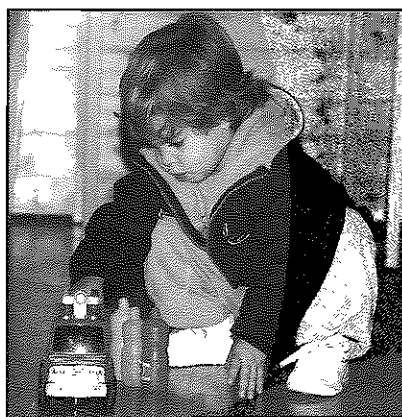
Els exàmens tindran lloc entre els mesos de maig i juny.

Si voleu més informació podeu trucar al 714 30 43 o bé passar per l'Ateneu.

L'exposició de joguines rep més de 1700 visites i iguala l'assistència de la primera edició de 1995

Lúdica '96 va confirmar la demanda d'un espai de joc permanent

L'exposició de joguines Lúdica s'ha consolidat com una oferta d'assessorament als pares en l'elecció de les joguines més adients per als seus fills i que permet, alhora, afavorir la manipulació i utilització de les joguines per part dels infants.



La segona edició de l'exposició, que es va desenvolupar durant les festes nadalenques, va registrar una assistència de 1820 persones. Durant la primera setmana, van assistir-hi més de 700 infants de les escoles mentre que al llarg de les tres setmanes restants, més d'un miler de persones van participar a l'exposició.

Les opinions recollides de l'Exposició, mitjançant una cinquantena d'enquestes, indiquen la conveniència de continuar amb l'organització de l'exposició de joguines. Els pares i mares van quedar satisfets de l'organització tot i que, en general, van suggerir que s'hauria d'augmentar la quantitat de joguines exposades i de material lúdic per a infants.

I és que Lúdica s'ha adreçat, com l'any passat, a dos tipus de públic. D'una banda, 362 adults disposats a trobar més alternatives pedagògiques per als seus fills, dins d'una oferta de 200 joguines agrupades segons l'edat i acompanyades d'una fitxa informativa individualitzada. Alhora, es va distribuir un tríptic amb un recull de jocs de taula i de contes en català.

D'altra banda, més de 600 infants van utilitzar diàriament l'espai

de joc que hi havia disponible a l'antic gimnàs municipal. Aquesta vegada es va incrementar el nombre de pares i mares que han vingut a jugar amb els seus fills i, a més, es presentava la novetat d'incorporar diferents activitats lúdiques que dinamitzessin l'exposició. En aquest sentit, es van organitzar quatre audicions musicals a càrrec dels alumnes de l'Escola de Música Torre Balada. Les matinals de dissabte, l'equip de col·laboradors que realitza el programa infantil "Quin cacau!", de Ràdio Castellar, va retransmetre aquest espai des de l'antic gimnàs municipal, gràcies al suport d'una unitat mòbil.

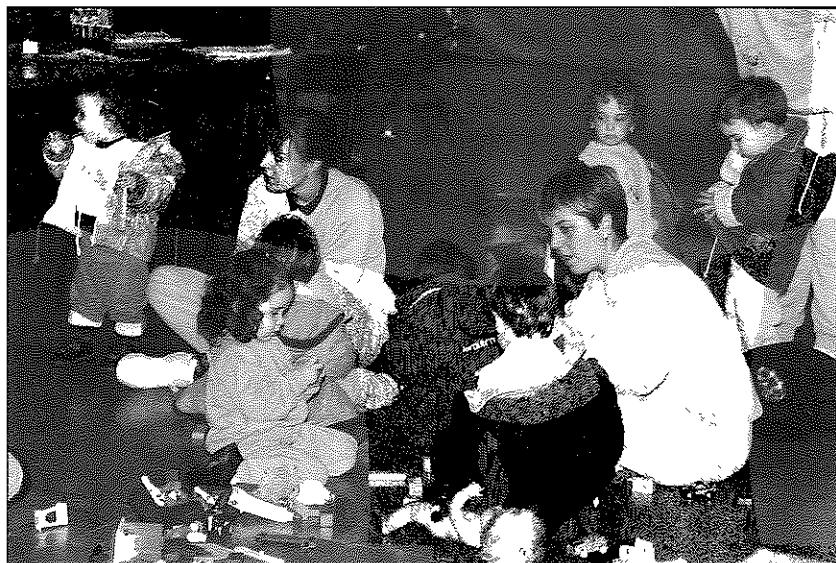
La Regidoria de Benestar Social, organitzadora de l'exposició, n'ha fet un balanç satisfactori i pren com a repte intentar consolidar aquesta iniciativa tot augmentant el



nombre de joguines exposades i també dins l'espai de joc per a la propera edició.

La regidoria també fa seva la demanda recollida a través de l'enquesta i que consisteix a crear un espai de joc permanent, mitjançant el recurs d'una ludoteca.

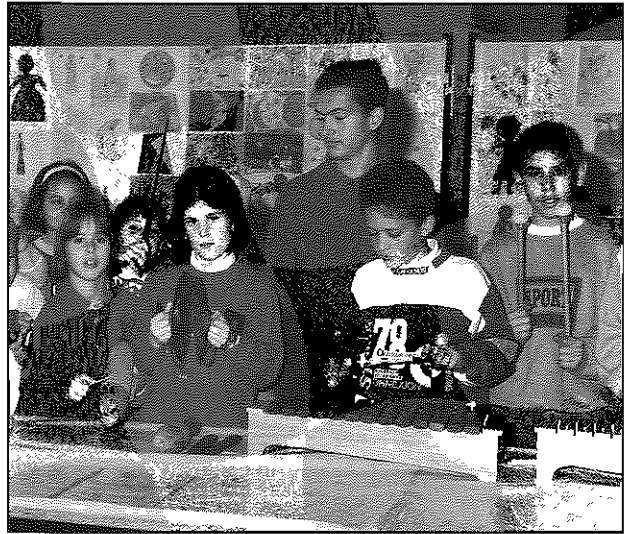
Imatges de la darrera edició de l'exposició de joguines que va tenir lloc durant les festes nadalenques. En aquesta ocasió, la mostra es va dinamitzar amb activitats com les audicions musicals o la realització de programes infantils de ràdio.



Un model de ludoteca municipal

Les ludoteques es defineixen, segons s'estableix al règim jurídic bàsic dels equipaments cívics del Departament de Benestar Social de la Generalitat, com «espais delimitats que tenen una finalitat lúdica, educativa, cívica, social i cultural que elaboren i porten a terme un projecte formatiu, i que tenen com a objectiu principal col·laborar en el desenvolupament integral de la persona a través del joc, per la qual cosa estan dotades d'un fons organitzat de jocs, joguines i altres elements lúdics». En aquest sentit, el joc esdevé un instrument que potencia que l'infant s'integri a la societat i l'introdueix, alhora, en el món de les relacions socials.

A nivell teòric, doncs, quins objectius i funcions ofereixen les ludoteques? És clar que les ludoteques, com a institucions recreatives i educatives, promouen el principi de la importància del joc i de la joguina per al desenvolupament infantil. Esdevenen serveis que motiven que nens i nenes puguin escollir les joguines que més els agradin, dins d'un espai on es relacionen i s'integren amb com-



L'exposició de joguines *Lúdica* ha posat de manifest la demanda d'un espai permanent de joc

"Jugar és divertir-se, trobar, investigar, crear, evolucionar...Jugar per descobrir-se a sí mateixos i ser reconeguts per la resta de gent, per aprendre a observar el seu entorn i a conèixer el món".

panys de la seva edat i amb el suport d'un animador/a especialitzat/da que exerceix tasques d'orientació en l'activitat del joc. A nivell material, es requereixen tanmateix espais adequats degudament concebuts i ambientats per a diversos tipus de joc i joguines juntament amb l'edat dels infants als quals s'adrecen. El servei de Ludoteca s'emmarca dins un projecte formatiu que preten fomentar el desenvolupament integral de la persona a partir d'una activitat lúdica i recreativa. En podem destacar els següents objectius principals:

- Oferir el marc i els recursos lúdics adequats als ciutadans perquè puguin desenvolupar activitats lúdiques i d'esbarjo, afavorint actituds solidàries i de tolerància.
- Estimular l'afecció a les activitats lúdiques com a eina d'integració social i de comunicació intergeneracional, i prevenir situacions de dificultat social.
- Efectuar actuacions dinamitzadores dels diferents grups d'usuaris.
- Facilitar els recursos lúdics adequats als infants amb disminucions físiques, psíquiques i sensorials.
- Fomentar entre els usuaris activitats solidàries i de col·laboració mitjançant el treball en equip i la cooperació.

Des de la Regidoria de Benestar Social, es creu en un projecte adreçat a tots els nens i nenes del municipi per tal que puguin gaudir d'una eina tan important com és el joc. És per aquest motiu que la Ludoteca s'obrirà a les visites de les escoles perquè tots els nens/es puguin gaudir d'aquest espai.*

* Part d'aquest article ha estat elaborat gràcies a la consulta bibliogràfica de la pedagoga i professora de la Universitat de Barcelona, Maria de Borja i Soler.

La nova ludoteca s'ubicarà a l'antic edifici de Correus

L'antic edifici de Correus s'està habilitant des del mes de novembre per tal d'ubicar-hi la futura ludoteca municipal. Aquest nou recurs municipal entrarà en funcionament durant la primavera d'aquest any.

En l'actualitat, els tècnics de la Regidoria de Benestar Social estan treballant per concretar un model de funcionament que s'adeqüi a les necessitats específiques de la vila. La ludoteca municipal serà un espai permanent de joc i anirà destinada a tots els infants de 3 a 12 anys, amb una acció que, alhora, anirà coordinada amb les escoles i amb diferents entitats socioculturals. En relació amb l'horari, està previst de moment que la nova ludoteca municipal funcioni totes les tardes, de dilluns a divendres, i els dissabtes al matí.

La Secr

Encetem en aquest mes de gener la plana juvenil del Casa de la Vila. Desitgem que la informació que us fem arribar sigui del vostre interès i que us puguem facilitar dades interessants per a vosaltres. Així doncs, aprofitem unes paraules del Sr. Jordi Vila Abadal, durant la ponència realitzada al 94, en el marc el debat 2000 de joventut: “no podem encasellar els joves en unes edats concretes, però per poder parlar de ser jove, hem de contemplar a totes aquelles persones que tenen ganes de canviar el món. Som joves mentre tenim ganes de canviar el món”. Si teniu alguna qüestió a proposar, que us faci sentir aquestes ganes de canviar quelcom, us agrairíem que aprofitessiu el servei que ens ofereix LA BÚSTIA del “Casa de la Vila” per millorar aquesta plana i cercar vibracions juvenils positives que municipalment s’hagin de tenir en compte.

Aprofitarem aquesta inauguració per comentar-vos breuement el funcionament de la Secretaria de Joventut. La Secretaria en aquests moments compta amb:

El Regidor
El tècnic de joventut
La informadora juvenil
Les comissions de concerts, activitats i la de formació del consell de joves.

El regidor

El responsable institucional del funcionament de la Secretaria és el Manel Martí. Sobre la seva esquena recau el pes de gestionar una àrea, que té com a objectiu principal prestar els serveis necessaris per assegurar una qualitat de vida als joves castellarencs.

El tècnic de joventut

El tècnic de joventut és Jaume Pujol. Ell és la persona responsable d’acollir les propostes, de fer els projectes i d’escollir el millor sistema per portar a terme les activitats, sempre amb el vistiplau del regidor responsable de l’àrea de joventut. Un senyor preguntava irònicament a la tècnica de joventut de Gavà “per què serveix un tècnic de joventut?”. La tècnica veient per on anaven els trets li contesta: “Com a tècnic no arreglo joves, però procuro que no s’espallin”.

Disculpeu la broma i espero que els que us sentiu joves, no tingueu la sensació d’èsser un objecte, però era una definició interessant. La paraula tècnic, li va recordar els tècnics de TV que a voltes no et deixen l’aparell nou, però li proporcionen uns mínims per funcionar força bé.

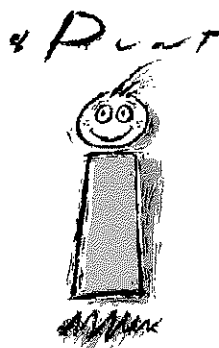
La informadora juvenil

La informadora juvenil és aquella persona que molts de vosaltres ja coneixeu. L’Eva Sala està al vostre costat al Institut i a “El Casal” i que la trobeu a la vostra disposició a les tardes entre setmana i als matins dels dissabtes. La informació és molt important per als joves i permeteu la ironia però ella “és l’enciclopèdia del Departament”. El que no sap ho busca en el volum corresponent i en poc temps ofereix la informació necessària per aclarir-vos qualsevol dubte que pugueu tenir.

Les comissions de concerts, activitats i Consell de Joves

En aquests moments, aquestes comissions estan compostades per joves interessats a mantenir una relació habitual amb la Secretaria i amb els temes que es tracten a les comissions. Aquestes estan fent de pont fins a saber el resultat de la proposta per a la creació d’un Consell de Joves. La seva tasca és trobar-se 6 o 7 vegades durant l’any amb el regidor, proposar i elaborar conjuntament els projectes que els afecten directament; programació de concerts, programació d’activitats i elaboració de la proposta d’organigrama de funcionament del futur Consell de Joves.

Us comuniquem que aquestes comissions estan obertes a tots els joves castellarencs. Per a aquest mes arribem tard, però a partir del mes vinent us passarem informació concreta de com estan els projectes, elaborats per les comissions.



informació juvenil

Vols formar part d'un nou grup juvenil? Filosofia base: "Jugar a Ping-Pong".

Joves busquen: interessats/des en ajudar una família bosniana que es troba a Castellbisbal i que havia residit a Castellar.

Informe-vos de les campanyes que proposa la comissió europea L'ONU aquest any no afegirà cap dia internacional, però recordeu que teniu a la vostra disposició el calendari dels dies internacionals que es celebren. L'any vinent es farà el dia internacional de "L'OCEÀ" i el 1998 el dia internacional de "LA GENT GRAN".

El punt disposa d'informació molt important referent a premis i concursos literaris de la llengua catalana.

La informadora juvenil té molt interès a conèixer tots/es els/les castellarencs/ques joves (de 16 a 29 anys) que han estat guardonats/des amb algun premi literari, per poder trametre la informació personalment als interessats/des. Truqueu o veniu a veure-la gràcies

Podreu trobar informació d'aquests temes i activitats a "El Punt", C/Major, 74, tel: 714 34 27- Fax: 714 35 47.
HORARI: De dilluns a divendres, des de les 18'00h fins a les 21'00h.
Dissabtes des de les 10'00h fins a les 13'00h

Connecteu Ràdio Castellar, 87.6 F.M. Hi ha col·laboradors de l'emissora que es preocupen de passar pel punt a demanar informació per als programes que realitzen. Us ho agraim.



Jove castellarenc necessita grup de joves per a aquest estiu, objectiu: "Camí de Santiago".

No deixeu passar l'oferta del tira't al cap de setmana. Molt interessant!

Si teniu dubtes de l'estat de les pistes d'esquí, no us compliqueu, truqueu o passeu pel punt. Tenim tota la informació que necessiteu.

Bé, trobareu més informació a "El Punt" i a la Secretaria de Joventut, us hi esperem.

La comissió de concerts a posat dates: Hi hauran concerts els dies:

21 de Febrer
"TODOS AL SUELO"

11 d'abril
"SETMANA DE LA JOVENTUT"

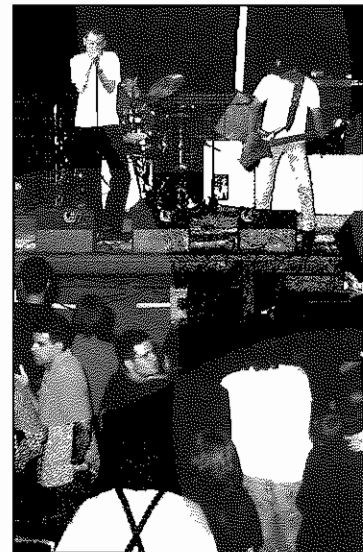
20 de Juny
"FINAL D'ESTUDIS"

4 de Juliol
"CONCERT D'ESTIU"

13 i 14 de Setembre
"FESTA MAJOR"

21 de Novembre
"CLOENDA MÚSICA JOVE-97"

Falten els grups i els actes paral·lels als concerts, passarem informació a tots els interessats i als grups locals perquè ens trobem un dia per posar-nos d'acord.



El mes vinent us seguirem fent algunes propostes interessants i us intentarem resumir les activitats de la Secretaria i de "El Punt" durant el 1997. Fins aleshores que tingueu un bon son, després de fer una bona gresca, sense oblidar-vos que sou castellarencs.

ACORDS DEL PLE MUNICIPAL DEL 28 DE GENER DE 1997

1. Alienació de parcel·la de Can Carner

El consistori va acordar adjudicar a Corgrap SA un terreny industrial de 1.440 metres quadrats, situat al carrer de la Noguera. L'empresa l'ha comprat després de presentar, en subhasta pública convocada per l'Ajuntament, una oferta de 14 milions i mig. Val a dir que anteriorment la parcel·la havia estat desqualificada com a bé de domini públic.

Votació: **Unanimitat**

2. Exempció de qualificació per indústria i creació de ponència tècnica municipal

Es va acordar demanar a la Generalitat l'exempció del tràmit de qualificació i informe que cal adreçar a una comissió de la mateixa administració de les activitats industrials de la vila. Aquesta mesura es realitza per tal que l'Ajuntament pugui simplificar i agilitzar la tasca de vigilància d'activitats que puguin esdevenir molestes, insalubres o perilloses. Alhora, es va aprovar la constitució d'una ponència tècnica municipal formada per diferents tècnics municipals que entrarà en funcionament un cap autoritzada l'exempció d'emetre aquest tipus d'informes a la Generalitat.

Votació: **Unanimitat**

3. Convocatòria de places de policia local

Es va anul·lar i deixar sense efecte la convocatòria i les bases per a la selecció d'un agent de policia i s'han convocat unes altres proves selectives que cobriran en propietat tres places d'agent de la Policia Local. Aquesta nova convocatòria

respon a les noves necessitats organitzatives del cos local que són conformes a les ofertes d'ocupació de 1996 i 1997 i que ja es troben dotades pressupostàriament.

Votació: **Unanimitat**

4. Modificació puntual d'ordenances

Es van aprovar una sèrie de modificacions de l'ordenança reguladora de la qualitat sonora de la vila, que inclouen les prohibicions de cantar o parlar, a partir de les 10 de la nit, amb un to de veu excessivament alt en espais exteriors o públics i d'utilitzar el funcionament desmesurat, pel que fa al volum, dels aparells reproductors de so, com els equips d'alta fidelitat o les ràdios de què disposen els vehicles.

També es va aprovar la modificació de l'ordenança sobre el control de les aigües residuals en relació amb els paràmetres de contaminació dels abocaments que es realitzen a les instal·lacions de sanejament.

Votació: **Unanimitat**

5. Contractació d'una operació de tresoreria

Es va aprovar la contractació d'una operació de tresoreria de 150 milions de pessetes amb el Banc Espanyol de Crèdit, de conformitat amb les condicions financeres següents: un interès del Mibor a 3 mesos més el 0,10 i un termini de reembossament d'un any.

Votació: **14 vots a favor (CiU, PSC i PP) i 3 abstencions (IC i ERC)**

Exempció de la taxa d'escombraries 1997

Requisits de la sol·licitud:
Ser jubilat o pensionista

Termini de presentació:
Des del 27 de gener fins al 28 de febrer en el Departament de Benestar Social

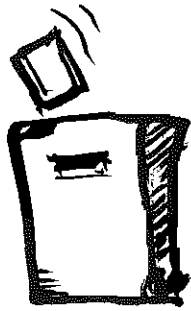
Documentació a presentar:
Fotocòpia del DNI del sol·licitant
Justificant de la pensió
Fotocòpia del rebut de lloguer del darrer mes o de la contribució (IBI) de 1996
Certificat de convivència (demaneu-lo a l'Ajuntament)

Es considerarà l'exempció atenent el barem de puntuació existent

Allistament al servei militar

Tots els nois que van néixer entre l'1 de gener i el 31 de desembre de l'any 1980, ambdós inclosos, esteu obligats per llei a sol·licitar la vostra inscripció militar o allistament dins del període que resta fins al proper 31 de maig. Això ho podreu fer, portant el DNI, al negociat de quintes de l'Ajuntament en horari d'oficina. Un cop hagi fet aquest tràmit, teniu les opcions d'escollir entre fer el servei militar o bé la prestació social substitòria. Abans o després de fer-ho també podeu declarar-vos insumissos, una opció, però, que està penalitzada per la llei. També podreu demanar l'exclusió del servei per al·legació de malaltia, sol·licitar pròrrogues d'estudis, endarrerir les incorporacions, etc. Si desitgeu informar-vos sobre el servei militar, l'objecció de consciència o la insumissió podeu fer-ho al mateix Ajuntament i també al Punt d'Informació Juvenil.

La bústia de "Casa de la Vila"



Aquest butlletí és obert a les consultes o suggeriments dels castellarencs sobre qualsevol tema municipal. Envieu les vostres cartes a:

Ajuntament de Castellar
"La bústia"
Passeig Tolrà, núm. 1
08211 Castellar del Vallès

Les cartes no hauran d'excedir les 15 línies mecanografiades i hauran d'indicar les dades personals dels seus autors (nom, cognoms, adreça, telèfon i número DNI).

Una altra manera de viure la ràdio



**La ràdio a Castellar és
Informació, entreteniment,
música i cultura**

**Aquests són els continguts
que conformen la programació
de Ràdio Castellar**
**Si mai ens has escoltat,
què esperes a fer-ho?**

**Sintonitza el 87.6 de la FM,
ja ho saps,
la primera del dial**

**Aquest mes de febrer,
us ampliarem continguts,
amb més sorpreses i
noves col.laboracions!**

Bústia

Una salutació cordial. Espero no mostrar-me reiteratiu amb els meus suggeriments reivindicatius. El que exposo tot seguit és per ampliar amb més informació aquest butlletí, un fet que ja es produeix any rere any, vist que s'ha millorat en qualitat i quantitat divulgativa, cosa que els lectors agraïm. Malgrat això, no podrien introduir informació autoritzada del Jutjat de Pau, com per exemple els naixements i les defuncions? Aquest tipus de dades ja les publica una vegada al mes el nostre Setmanari Forja, dins la secció "Moviment Parroquial", però són dades de funcions litúrgiques que segurament difereixen de les oficials, encara que, per la nostra lògica tradicional, puguin coincidir en moltes ocasions.

També són de molt interès els comentaris de temes sanitaris, com el publicat per vostès en aquest butlletí, en el número 89, de novembre de 1996. Fins a la propera.

Antonio Albalate

Resposta al senyor Albalate:

És fa evident que una de les informacions que poden resultar de més interès de cara als vilatans són les que fan referència al moviment demogràfic de la població. La voluntat del Consell de Redacció de *Casa de la Vila* és oferir periòdicament una anàlisi detallada del banc de dades del padró municipal i, si s'escau, del registre civil del Jutjat de Pau. Val a dir que el cens de la població i la seva comparació al llarg dels anys aporta una quantitat d'informació que permet realitzar estudis sociològics de diferents dimensions. En les properes edicions del butlletí està previst, precisament, incorporar un informe-reportatge que doni compte de les dades resultants de la revisió del padró municipal de l'any passat. Una informació que incorporarà, entre d'altres coses, l'evolució del creixement natural i migratori a la nostra vila.

PLA DE SEGURETAT VIÀRIA I DISCIPLINA DEL TRÀNSIT ANY 1997

Proporcionar al ciutadà una sensació de poble vinculada a la seguretat, la tranquil·litat i la confiança constitueix un desafiament que hem d'abordar amb totes les nostres forces. Des del Grup Municipal Socialista presentem el nostre Pla de Seguretat Viària i Disciplina del Trànsit per al present any, amb l'esperança que sigui recollit per l'Equip de Govern, al qual li farem arribar.

-Una acció més contundent pel que fa al control de velocitat dins del nucli urbà, atès l'increment d'accidents.

- Una bona coordinació entre les regidories de Medi Ambient i Governació pel que fa a la localització dels contenidors, de manera que no treguin visibilitat als conductors i no envaeixin les voreres.

- Resoldre el problema de manca de visibilitat a causa de l'aparcament de furgonetes a les cantonades.

- Continuar potenciant les campanyes de formació viària als alumnes de 5è, joves i gent gran, afegint-hi els infants a partir de 6 anys, posant especial èmfasi al bon ús de les bicicletes, monopatinis i ciclomotors a partir dels 14 anys.

- Acabar de posar la senyalització corresponent en tots aquells llocs on hi hagi activitats escolars, tant de caràcter públic com privat.

- Senyalització horitzontal i vertical, d'una vegada per totes, en la zona de Can Serrador, rotondes de Can Carner...

- Resoldre el problema dels carrers Josep Tarradellas i Jaume I, entre Prat de la Riba i la Ronda, deixant aparcar sols a una banda o fent-los d'una sola direcció.

- Fer un estudi sobre l'ordenació viària del nucli antic. Mentrestant fer una actuació ràpida pel que fa als carrers del Racó i Puigvert fins a la carretera, fent-los en un sol sentit, un de pujada i l'altre de baixada: són carrers molt estrets, amb molt trànsit i, a més, s'hi aparquen cotxes.

- Negociar amb SARBUS una distribució més racional del recorregut i parades de la Vallesana..

- Dur a terme els passos oportuns per fer una rotonda que solucioni l'entrada de Castellar en la cruïlla C/tes. de Terrassa i Sant Llorenç.

- Abans d'obrir els carrers del Polígon I del Pla de la Bruguera, revisar la senyalització: el carrer de Suïssa, que continua cap a Àngel Guinçà, no permet entrar a la zona de l'Eixample sinó que t'obliga a seguir pel Carrer de Barcelona amb la qual cosa l'única via d'entrada directa que tenien els habitants d'aquesta zona s'ha perdut i hauran de continuar entrant pels Pedrissos.

Aquest són alguns dels punts que estan al nostre Pla, del qual ja disposa en tota la seva extensió la Regidoria de Governació.

Grup Municipal Socialista



CASTELLAR: PRESENT I FUTUR (I)

Tota vegada que estem començant el present any 1997 i essent el primer número del «Butlletí Municipal» tenim un cert interès com a Grup Municipal, a exposar a tots els castellarencs i castellarenques la nostra opinió en relació al punt de vista respecte al present i futur desenvolupament de la nostra Vila. Tothom coneix alguns dels punts que estan ja en curs dins el nostre poble i localitats, cosa que ens dona actualment, si ens hi fixem una mica, una impressió de laboriositat bastant bona així com de treball i renovació d'algunes estructures de la vila. Per dir-ho d'una altra manera, trobem que el poble és «viu», quedant encre el desencís que encara que potser va servir per programar la feina que s'està fent avui dia. Tot té un programa i les coses no vénen així com així, si més no, sota un programa o direcció establerta. Tot això ens motiva a escriure aquest article com a consciència d'una reunió de treball en què el Sr. Alcalde ens va informar que el dia 31 de desembre passat, el nostre poble va arribar a 16.000 habitants. Aquesta notícia ens va satisfer molt perquè al nostre entendre era una xifra a què semblava que no arribaríem mai. Veiem que no és així. Això, ens confirma el que hem dit abans i que encara que a Castellar manquen moltes coses que amb el temps caldrà assolir, veiem que la població va augmentant poc a poc. Tenim, per altra part, persones que ens amben de l'àrea metropolitana i d'altres indrets. Tenim coneixement que tant fora com dins del poble es parla molt bé de la nostra vila, per la qual cosa segons el nostre parer sembla ser que ens anem encarrilant de cara a un present actiu de treball i un futur prou important per a les condicions de situació estratègica dintre de la zona del Vallès Occidental. Cal afegir també la bona acollida que es fa a les persones que decideixen venir a viure a Castellar. Com és natural tots els ciutadans desitgem el millor per al nostre poble i estem segurs que la seva opinió serà prou bona veient com ha anat creixent el poble i el seu entorn de manera harmònica i sobretot per la bona qualitat d'imatge que es reflecteix actualment. Simplement demanem a les autoritats municipals que vigilin la qüestió urbanística per les noves construccions que es fan, per tal de millorar les edificacions per a la bona satisfacció dels castellarencs. Hem de dir que es veuen noves botigues amb més gust de presentació, comerços, bancs, etc. amb esperit de millora per poder anar endavant. És a dir, sembla que hi hagi més il·lusió i el canvi comença a ésser prou visible. A part tenim la vessant d'una sèrie de polígons industrials de bon nivell i que si els comparem amb altres, encara que les comparacions no són bones, ens adonem que estem a nivell més que optm per a les seves planificacions fetes en el seu dia, així com el lloc que es va escollir. Varem quedar sorpresos l'altre dia en veure com es van complint les etapes de l'asfalt, senyalització i pintat dels passos «zebra» per als vianants. Confessem que veritablement fa prou goig. Els industrials entenem que han trobat una bona zona per a treballar. Som del parer de potenciar-ho mitjançant publicitat als mitjans de comunicació, i intentar d'una vegada aconseguir treure totalment de l'air el nostre poble. (continuarà).

Grup Municipal Popular



EQUIPAMENTS SANITARIS I D'ENSENYAMENT A CASTELLAR

En els darrers mesos i coincidint amb el debat sobre els pressupostos de la Generalitat, diferents municipis del Vallès hem fet pública la necessitat que l'organisme autonòmic reforçés i prioritzés les inversions en matèria sanitària i d'ensenyament; el problema és especialment greu en els municipis on la pressió demogràfica de l'àrea metropolitana ha fet que any rere any augmenti el nombre d'habitants. El primer que cal assenyalar és que els dos àmbits són competència exclusiva de la Generalitat, i, en principi, els Ajuntaments només intervenim en la cessió dels terrenys on s'han de fer els nous equipaments; malgrat això, en els darrers anys, i sobretot en l'ensenyament, la careència de recursos de la Generalitat ha fet que molts municipis hagin hagut d'afrontar amb fons propis els déficits de nous aularis que s'han anat produint. En l'àmbit sanitari, la principal careència actual és la manca d'espai en el vell CAP (ambulatori), que fa que l'atenció que rep el ciutadà i les condicions de treball dels professionals no siguin les més correctes. L'any 1994, l'Ajuntament va oferir al Departament de Sanitat uns locals a la zona de la Plaça de Catalunya. L'oferiment es va rebutjar perquè els 800 m2 del local es van considerar insuficients. Inmediatament l'Ajuntament va oferir un solar de l'eixample, de 2000 m2 que va ser acceptat per la Generalitat, que va encarregar el projecte del nou Centre d'Atenció Primària. Aquest projecte el varem presentar públicament el gener de 1996; esperàvem que ja l'any 96 la Generalitat hagués previst el començament de les obres, però les dificultats pressupostàries de l'administració autonòmica han impedit que això fos així. En les darreres setmanes des de l'equip de govern hem pogut mantenir contactes amb la Conselleria de Sanitat que fan pensar que en les properes setmanes es pugui desbloquejar el tema i poder començar les obres aquest mateix any. En l'ensenyament, el mapa escolar de la Generalitat de Catalunya, preveu una nova escola de primària al nostre municipi amb la prioritat 3: tot i que aquesta prioritat s'hauria de complir al curs 1999-2000, el retard en l'aplicació de les obres amb prioritat 1 no ens fa ser massa optimistes; per aquest motiu, l'Ajuntament ha ofert ja uns terrenys al Departament d'Ensenyament per a aquesta nova escola, tot assenyalant que per mantenir la qualitat pedagògica del nostre municipi s'hauria d'avançar la prioritat prevista. Igual passa amb l'Institut, on la previsió de places en els propers dos o tres cursos es pot mantenir en l'actual edifici, fent un mínim de reformes; ara bé, tant els mòduls professionals com el previsible creixement demogràdic fan indispensable començar a pensar en un segon institut a mitjà termini. Aquestes previsions les hem fet arribar a la Delegació d'Ensenyament tot oferint els terrenys adequats per a ubicar-hi el nou centre.



GIU

L'AIGUA, UNA RIQUESA NATURAL DE CASTELLAR

L'aigua, sense cap mena de dubte, és una de les principals riqueses naturals de Castellar. L'aprofitament d'algunes fonts i surgències, junt amb el ric aquífer situat sota Sant Feliu, ens proporciona aigua potable de manantial (si es clorifica, és en compliment de les mesures sanitàries, no pas per necessitat) per a tota la població. Segurament un dels encerts més grans i de més transcendència dels darrers anys, ha estat la compra dels pous i instal·lacions de l'empresa Calama, S.A., que recordem subministrava aigua a altres municipis i urbanitzacions, arribant l'aigua de Castellar fins a Vacarisses. El control i la progressiva reducció d'aquestes exportacions, tal com es fa, ens allunya del perill de les restriccions, com les que va patir la població l'estiu del 1990. Ara portem més d'un any d'una pluviositat intensa, que ha fet brollar una gran quantitat de fonts falses. En aquests períodes d'abundància d'aigua, que poden ser d'alguns mesos a l'any, o fins i tot d'alguns anys, caldria aprofitar les instal·lacions existents, per intentar exportar més aigua a altres poblacions i aconseguir un benefici econòmic per al municipi, venent els excedents, sempre amb el benentès que en el moment que les circumstàncies canviïn es tallarà l'aixeta de l'exportació, per garantir el subministrament local. Tot i que quan plou, plou per tots els pobles de l'entorn, al nostre favor hi tenim una millor qualitat d'aigua i un cost més reduït, perquè no ha hagut de ser tractada químicament. Parlant del cost, la Comissió de Govern de l'Ajuntament celebrada el passat 28 de novembre, va aprovar un augment pel consumidor castellarenenc superior al 5% (preus Forja núm. 2.428 del 4 de gener) mentre en el butlletí Casa de la Vila núm. 89 del novembre s'anuncia un increment del 3%, tant un com l'altre els trobem excessius i superiors a la inflació prevista del 2,6% i més ara, que amb l'abaratiment de les tarifes elèctriques es redueix un component bàsic del seu cost. Per altra banda, no té el mateix cost bombar aigua en períodes d'escassetat a 70 o més metres de profunditat, que en temps d'abundància, com l'any passat o l'actual (el subministrament del qual ja tenim garantit) aprofitant al màxim les deus de Turell, els Bullidors i Canyelles o el bom-

beig dels pous a uns pocs metres de fondària. Aquesta reducció de cost del 1996 i 97 s'hauria d'haver tingut present a l'hora de fixar els preus per enguany o destinar aquests diners a la recerca o aprofitament d'altres deus. En aquests períodes d'abundància, cal treballar pels que, sens dubte, vindran de sequedat. El poble va creixent i tot i la recuperació dels cabals d'exportació, cal preveure altres alternatives amb temps, i si de moment en sobra i la podem vendre, ganga. Caldria establir un diàleg, per recuperar la deu d'aigua que va sorgir, en la construcció de l'edifici al costat de l'antic Ajuntament i que actualment sembla ser que va directament a la claveguera. Aquesta aigua podria tenir algun aprofitament, entre els quals suggerim canalitzar-la cap a la zona de la piscina d'estiu o les bases de rec dels horts de Canyelles i del Brunet, que amb la canalització de les clavegueres, tenen problemes de rec els estius secs. Una altra deu a recuperar és la que anava a l'antic safareig del carrer de la Mina, avui també canalitzada cap a la claveguera. Suggerim fer un estudi geològic del nostre terme, a la recerca d'altres deus subterrànies, ja que considerem que hi ha alguna altra zona amb possibilitats de trobar més aigua. També caldria prendre mesures d'estalvi, posant polsadors a les fonts públiques de Castellar. Trobem justa la demanda del fiscal, al Tribunal Superior de Justícia de Catalunya, sobre el preu de l'aigua a les famílies nombroses de Barcelona i per tant demanem revisar els límits mínims de cobrament a les famílies nombroses castellarenques, per evitar aplicar-los un barem més elevat a un consum normal. Un altre tema que caldria estudiar a fons, per millorar encara més la qualitat de l'aigua, és la seva descalcificació, que si bé, per una banda augmentaria el preu de l'aigua, per l'altra proporcionaria efectes beneficiosos per a la salut de les persones, allargant la vida dels aparells domèstics i instal·lacions i, a l'ensem, reduiria el cost de manteniment dels mateixos.

Grup municipal Junts per Castellar-ERC



IV ASAMBLEA DE INICIATIVA POR CATALUNYA

En esta Asamblea se debatieron temas fundamentales para el futuro de Catalunya y de todos los ciudadanos que en ella viven i trabajan. Fué una discusión abierta, sin limitaciones ni tensiones, reconociendo implícitamente la pluralidad de todos los participantes y también su voluntad integradora.

Un tema importante fué la construcción europea y en este sentido cabe señalar que la Asamblea se pronunció en favor de una construcción europea donde se prime lo social y político por encima de los aspectos económicos. La convergencia propuesta por los acuerdos de Maastrich fué, pues, muy matizada por los postulados propios de una izquierda transformadora como son los de Iniciativa.

Las relaciones con los partidos de izquierda fueron, también temas de debate. La coalición electoral con el PCC y Los Verdes para las últimas elecciones autonómicas y locales se consideró muy positiva y con buenas perspectivas de futuro. Pero el tema central de la discusión fué el denominado «Oliveo» es decir avanzar sin prisas ni pausas hacia una alternativa de izquierdas en Catalunya que pueda ser alternativa al CiU. Si bien hubo acuerdo mayoritario a dichas propuestas, este no fué unánimemente aceptado, lo que supone, para la nueva Dirección que puede avanzar en este camino con mucha prudencia y teniendo en cuenta todas las opiniones manifestadas en la Asamblea. Esta discusión fué muy rica en matices.

Las relaciones con IU también fueron tratadas aunque sin la tensión prevista por los medios de comunicación. Todos los asistentes eran conscientes de la necesidad de colaborar con IU procurando acentuar lo que une sobre lo que separa. El discurso de Julio Anguita fué muy ponderado y aplaudido por los asistentes.

Se presentaron dos listas, lo que es un hecho algo excepcional que puede y debe interpretarse en clave de pluralidad y voluntad integradora de la Asamblea. La lista encabezada por Rafael Ribó obtuvo una mayoría olgada que le permite avanzar en las propuestas formuladas

por la mayoría teniendo en cuenta todas las opiniones y en especial al 33% que votó al candidato alternativo.

Se trató con exquisitez a todas las delegaciones invitadas recibiendo grandes aplausos las alusiones a Cuba y al Frente Polisario. No hubo ni pitos a ninguna delegación aunque si alguna contestación a un representante político concreto acusado por la justicia.

En la Asamblea participaron más de 800 delegados de todas las comarcas de Catalunya. Castellar contó con varios representantes entre delegados e invitados. Cabe destacar la presencia de mucha gente joven junto a viejos militantes de izquierda.

Sin duda alguna de esta Asamblea IC sale reforzada, sin tensiones, definida como una izquierda transformadora de carácter plural, con mucho contenido rojo, verde y violeta, con voluntad de extenderse por todo Catalunya y avanzar en la construcción de una sociedad más justa y solidaria.

Grup municipal IC-Els Verds



FE D'ERRADES

L'article del grup municipal socialista aparegut en el núm. 90 d'aquest butlletí i que duia per error l'encapçalament "Democràcia: control terapèutic" havia d'aparèixer sense títol.

Arriba el febrer, la Candelera i el Carnestoltes

Tot just sembla que faci poc més de quatre dies que us desitjàvem un bon Nadal i un venturós any nou, que ja hem de parlar de l'arribada del febrer, el segon mes de l'any, aquell que normalment només té 28 dies, però cada quatre anys en té 29 i s'anomena «any de traspàs», perquè amb aquest dia de més el nostre calendari queda ajustat amb el calendari solar. El 1996 va ser any de traspàs, això vol dir que ho tornarà a ser el 2000.

A què ens evoca el mes de febrer? A hivern, a la Candelera i a les festes de Carnestoltes.

Estem a ple hivern i no podem oblidar-ho malgrat faci bon temps perquè «Pel febrer, vuit dies ençà, vuit enllà, si no l'ha fet, la farà». Per altra banda, el fet d'estar a la meitat de l'estació hivernal, indica que la primavera ja s'acosta i que la natura en general es prepara; per això aquesta és la millor època per esporgar els ceps, les oliveres i altres tipus d'arbres en el camp, és el moment en què acostuma a néixer el primer xai o cabrit de la ramada a muntanya, i en què els pescadors preparen les xarxes i l'arraig. El refranyer, fidel a les tradicions i creences populars, confirma la vinculació de la proximitat del bon temps amb la Candelera: «Quan la Candelera plora, el fred ja és fora, quan la Candelera riu, el fred és viu; tant si plora com si riu, ja ve l'estiu». Estigueu atents: si el dia de la Candelera fa fred, tenim hivern per quaranta dies més.

La Candelera se celebra el dia 2 de febrer. És el dia que l'Església commemora la Presentació de la Verge Maria al temple o la Purificació; el papa Gelasi va instituir la festa en el segle V; de fet el mot febrer, que deriva del llatí februaris, significa «mes de les purificacions». A l'ofici religiós d'aquest dia es repartien entre els feligresos candeles fetes amb cera verge (per simbolitzar la puresa de Maria) i benèides, les quals eren portades enceses durant la processó que es feia dins de l'església; representaven la llum i la claredat de Jesús. Segons la crònica històrica de 1872 de Mn. Antoni Vergés Mirassó, a l'església parroquial de Sant Esteve de Castellar es feia una benedicció solemne i es repartien candeles.

Hom considera que la Candelera tanca el cycle festiu de Nadal, per això és l'últim dia per tenir exposat el pessebre. El Grup Pessebrista de la Capella de Montserrat també compleix aquesta creença i tanca l'exposició del Pessebre Monumental que munta cada any abans de Nadal perquè tothom pugui visitar-lo.

Les festes s'enllacen durant tot l'any formant un ci-

cle continu que marca cada mes i cada estació, d'acord amb l'evolució de la natura. Per això quan passem una festa, ja pensem en la següent. El refranyer diu «De Nadal a Carnestoltes, set setmanes desimboltes» o «Després de la Candelera, Carnestoltes ve al darrera». Arriba, doncs, la festa de Carnaval, el protagonista de la qual és el rei de la disbauxa, gresca i xerinola, en Carnestoltes. Els dies de Carnaval són els tres anteriors al Dimecres de Cendra. Si bé ara se celebra amb tantes ganes de passar-s'ho bé com abans, el significat no és el mateix: el Carnestoltes era sinònim de temps de llicència i llibertat respecte les normes de comportament i conducta morals, abans d'entrar a la Quaresma.

Mn. Antoni Vergés Mirassó explica diverses coses de la tradició de la festa de Carnestoltes a Castellar, en el segle XIX. Comentava que des que Mn. Maties Padró, prevere nascut a Sant Feliu del Racó, va exercir com a ecònom a la parròquia de Sant Esteve de Castellar (1850-1853), se celebrava el Triduum, es cantava el Santíssim Trisagi, se celebraven solemnes completes en el presbiteri amb el Sagrament exposat a l'altar, i es deia sermó el primer i tercer dia. El diumenge de Carnestoltes (dit també de Quinquagèsima) i el dimarts següent, a la tarda, parelles formades per homes o fadrins i noies de 13-14 anys vestits de noies, ballaven el Ball de Plaça o de gitanes a la Plaça Nova (actual Plaça del Mestre Gelonch); s'hi aplegaven els veïns de les rodalies i les autoritats civils i eclesiàstiques del poble, per acomiadar la temporada de ballaruga, cosa que implicava l'entrada a les set setmanes de Quaresma. A principis del nostre segle, el dilluns anaven a ballar per les fàbriques i masies del voltant de Castellar.

Lluís Vergés Solà descrivia en el seu llibre del 1972 com celebraven el Carnestoltes els castellarencs durant els anys 30. Els organitzadors eren les entitats recreatives existents en el poble, com l'Ateneu Castellarenc, el Cafè Mundial, el Sindicat Agrícola Armonia. Una d'elles lluia el ninot de Carnestoltes al balcó durant totes les festes, que es caracteritzaven pels balls de disfresses i de pinyata que organitzaven cada entitat, en els quals les dones havien d'anar obligatòriament amb màscara, i si no havien de pagar entrada, per poder escollir la parella masculina de ball.

Hi va haver uns anys en què no es va celebrar a nivell popular i col·lectiu la festa de Carnestoltes, però va quedar completament recuperada a partir dels anys 80 amb l'arribada del rei Carnestoltes, la rua i ball de disfresses i l'enterrament del malaguanyat rei.



febrer

dia	hora	lloc	acte	organitza
1 dissabte	22.00	Auditori	MÚSICA Big Mama&The Mouserockers amb Víctor Uris	Ajuntament
2 diumenge	12.00	Auditori	ESPECTACLE INFANTIL I JUVENIL <i>La tempesta</i> , a càrrec de la companyia Mare Magnum	La Xarxa
	18.30	CEC	XXII CONCURS DE DIAPOSITIVES (Projecció i lliurament de premis)	CEC
	18.00	La Nau-1	BALL A càrrec de Xavi i Montse	Ajuntament
	18.00	Auditori	I CICLE DE CINEMA <i>Napoleón</i>	Ajuntament
4 dimarts		Ateneu	EXPOSICIÓ , de pintures a l'oli, figures i objectes de Diego Gonzalez Dia. Fins al 16 de febrer	
7 divendres	22.00	La Capella	2N CICLE DE CONCERTS Quartet Nova Euterpe (tradicional català a capella) i Jaume Arnella (poetes catalans musicats)	Corals
8 dissabte	17.30	Pl. Catalunya	CARNAVAL 97 Arribada del Carnestoltes	Ajuntament
	18.00	Pels carrers	RUA DE CARNAVAL Sortida de comparses i carrosses	Ajuntament
	23.30	La Nau-1	BALL DE CARNAVAL A càrrec de l'Orquestra Xarol	Ajuntament
9 diumenge	18.30	CEC	DIAPOSITIVES Equador, país de contrastos	CEC
13 dijous	21.30	CP Carles-Tolrà	XERRADA Seminari per a pares de fills de 4 a 14 anys: <i>Sexualitat a l'infant</i> (des del naixement fins als 14 anys).	Ajuntament
14 divendres	Matí	La Nau-1	FESTA DEL CURS D'EDUCACIÓ VIÀRIA	Ajuntament
	22.00	Auditori	TEATRE <i>Els enamorats</i> , a càrrec de l'Esbart Teatral	Esbart Teatral
15 dissabte	22.00	Auditori	TEATRE <i>Els enamorats</i> , a càrrec de l'Esbart Teatral	Esbart Teatral
	11.00	Biblioteca	L'HORA DEL CONTE , a càrrec de Rosa Fité	Biblioteca
16 diumenge	18.30	Auditori	TEATRE <i>Els enamorats</i> , a càrrec de l'Esbart Teatral	Esbart Teatral
21 divendres	A det.	La Nau-1	CONCERT DE ROCK Grup a determinar	Ajuntament
	22.00	La Capella	2N CICLE DE CONCERTS Quartet Melante (quartet de violins)	
22 dissabte	18.00	Auditori	i Coral Aurica (motets religiosos del s. XVI i XVII)	Corals
	22.00	Auditori	TEATRE <i>La senyora rep una carta</i> , a càrrec del Grup de teatre de la Plaça Vallès	Associació de Jubilats
			TEATRE <i>David, Rei</i> , a càrrec del grup 7 de Teatre	
23 diumenge	18.00	La Nau-1	BALL A càrrec de Ramon i Gloria	Ajuntament
27 dijous	21.30	Casal d'Entitats	XERRADA Seminari per a pares de fills de 0 a 3 anys: <i>Premis i càstigs</i>	Ajuntament
	21.30	La Immaculada	Seminari per a pares de fills de 4 a 14 anys: <i>Sexualitat a l'infant</i>	Ajuntament

**El primer diumenge de cada mes,
a les 6 de la tarda,
cinema a l'Auditori**

CARNAVAL 97

DISSABTE 8 DE FEBRER

A les 5 de la tarda, a la Plaça de Catalunya
**CONCENTRACIÓ DE
CARROSSES I COMPARSES**

A 2/4 de 6 de la tarda
**ARRIBADA DE
SA MAJESTAT CARNESTOLTES I
INICI DE LA RUA**

Itinerari: Prat de la Riba, Sala Boadella, Ctra. Sentmenat, Pg. Tolrà, Centre,
Major, Passeig, Dr. Pujol, Av. de Sant Esteve, Dr. Rovira, Gaudí, Mestre Ros,
Sala Boadella, Av. Sant Esteve, Sant Pere d'Ullastre, Passeig Tolrà

**ARRIBADA ALS JARDINS DE
L'AJUNTAMENT on es llegirà el
PREGÓ DE CARNESTOLTES**

A les 11 de la nit, a la Nau de la Plaça Major
ACTUACIÓ DE LES XARANGUES
Los Labradores i Los Naranjos

A les 12 de la nit, en el pàrquing de la Plaça Major
**CREMADA DE
SA MAJESTAT CARNESTOLTES**

A continuació, a la Nau de la Plaça Major
GRAN BALL DE DISFRESSES
Amb l'Orquestra Xaroi

A la mitja part del Ball s'entregaran els premis del
Concurs de Carrosses i Comparses de la Rua i
de Disfresses de Ball

