

CASA DE LA VILA

Butlletí d'informació
municipal

Sumari

2

Informacions d'interès

3

Tema del mes

4 i 12

Regidories

13 a 15

Reportatges
Quart Clotura

16 i 17

Pàgines joves

18 i 19

Resum del mes

20 i 21

Regidories

22 i 23

Ple i Anuncis

24 i 25

Grups municipals

26

La Plaça de les
Fàbriques

27

Agenda

Març '97

Núm. 92

CASTELLAR
DEL
VALLÈS



Castellar ja té cens d'horts



Telèfons d'urgències

714 40 40

**Urgències a la via pública
Medi Ambient i Jardineria**

714 59 06 (laborables)

908 59 46 74 (festius)

Enllumenat de carrer

085

Bombers

Farmàcies de Guàrdia

Del 26 de març al 4 d'abril: Farmàcia Farré
Del 4 a l'11 d'abril: Farmàcia Yangüela
De l'11 al 18 d'abril: Farmàcia Farré

A partir de les 8 del vespre de l'últim dia comença el torn de guàrdia de la farmàcia següent. També us fem saber que els dissabtes al migdia les farmàcies tancaran a les dues.

Desratització: Abril de 1997

Programació del mes d'abril: principi de la carretera de Castellar a Matadepera, Residencial Can Carner, Airesol (sectors A, B i C) i Sant Feliu del Racó (Torrent Vallensana i Vinya d'en Quico).
En cas d'infestació entre períodes us preguem que truquem al telèfon de la Regidoria de Sanitat, 714 46 50, per poder prendre mesures complementàries.

**CASA DE LA VILA
Núm. 92 - Març i abril de 1997**

Edita: Ajuntament de Castellar del Vallès.
Coordinació: Alex Portolés.
Consell de Redacció: Lluís M. Corominas, M. Dolors Ustrell, Gemma Perich i Ester Planas
Col.laboradors: Grups municipals, regidories de l'Ajuntament i serveis informatius de Ràdio Castellar
Disseny original: Alfons Freire
Compaginació: Alfons Freire, Alex Portolés i Carles Martínez
Fotografies: Josep Graells
Correcció lingüística: Servei Local de Català.
Dipòsit Legal: B-36.773-1987.
Fotomecànica: Impres Autoedició, C.B.
Impressió: Castellargraf, S.L. Puig de la Creu, 3.

TELÈFONS D'INTERÈS

Ajuntament	714 40 40
Fax Ajuntament	714 40 93
Regidories d'Hisenda, Manteniment Urbà i Serveis, Medi Ambient, Ràdio i Mitjans de Comunicació i Urbanisme	714 40 40
Regidoria de Cultura	714 30 43
Regidoria de Lleure	714 44 35
Regidories d'Ensenyament i Sanitat i Benestar Social	714 46 50
Regidoria de Governació	714 48 30
Regidoria d'Esports i Joventut	714 34 27
Regidoria de Promoció Econòmica i Ocupació	714 42 06
Polícia Local	714 48 30
Arxiu d'Història de Castellar	714 40 88
Ateneu	714 30 43
Auditori Municipal Miquel Pont	714 44 35
Biblioteca Antoni Tort	714 47 35
Bombers de Castellar	714 49 51
Bombers (urgències)	085
Casal d'Avis de la Farinera	714 43 82
Casal d'Avis de la plaça Major	714 36 55
Casal d'Entitats	714 34 27
Casal d'Entitats (fax)	714 35 47
Centre d'Atenció Primària (Ambulatori)	714 77 77
C.P. Bonavista	714 41 95
C.P. Emili Carles-Tolrà	714 38 35
C.P. Sant Esteve	714 40 75
Col·legi El Casal	714 67 51
Col·legi La Immaculada	714 53 85
Creu Roja (Ambulància d'Urgència)	715 03 30
Creu Roja (Ambulància d'Urgència)	726 66 66
Escola d'Adults	714 83 55
Escola Municipal de Música	714 43 22
Farmàcia Casanovas (Av. de Sant Esteve, 3)	714 33 76
Farmàcia Farré (Ctra. de Sabadell, 48).	714 38 29
Farmàcia M.D. Ros (Av. de Sant Esteve, 71)	714 50 25
Farmàcia Yangüela (Torras, 2)	714 52 89
Funerària Castellar	714 63 15
Funerària Sabadell	727 74 00
Guàrdia Civil	714 51 96
Hospital Nen Jesús	716 23 58
Hospital de Sabadell (Parc Taulí)	723 10 10
Institut d'Ensenyament Secundari	714 43 44
Jardí d'Infància El Coral	714 37 15
Jutjat de Pau	714 77 13
Mercat Municipal	714 46 82
Obra Social Benèfica	714 53 89
Parròquia de Sant Esteve	714 52 83
Pavelló Municipal d'Esports	714 34 75
Piscina Coberta Municipal	714 28 11
Piscina d'Estiu	714 48 62
Ràdio Castellar	714 30 55
Recollida de mobles vells	714 40 40
SAUR (Servei d'aigües). Matins	714 42 43
SAUR Urgències	714 40 40
Servei de Català (telèfon i fax)	714 30 43
Servei permanent de grues	714 52 99
Taxis Castellar	714 37 75

Nota: aquest butlletí d'informació municipal s'envia gratuïtament a totes les cases de Castellar. Si algú no l'ha rebut pot passar a buscar-lo a la consergeria de l'Ajuntament i indicar-nos-ho, així ens ajudarà a millorar-ne la distribució.

El IV Cinturó i el model de municipi

Aquestes darreres setmanes la possibilitat que una autovia passi propera al nostre municipi o pel bell mig del mateix ha obert un debat sobre les comunicacions a Castellar del Vallès. **Creiem que aquest debat seria insuficient si no poséssim a sobre la taula el model de municipi que volem.**

Aprofitant que estem debatent la revisió del Pla General Urbanístic del nostre municipi, crec que també en les comunicacions hi hauria d'haver un gran consens, igual que es considera imprescindible en temes com el creixement, els equipaments assistencials, culturals, sanitaris, d'ensenyament, esportius o els espais protegits...

I és que l'objectiu, el que hem de procurar entre tots, no és només el creixement sostenible, terme tan de moda actualment, sinó que hem de procurar, a més, que aquesta sostenibilitat esdevingui qualitat (qualitat per al municipi).

Cal posar, doncs, una sèrie d'elements per al debat del futur del nostre municipi:

— S'ha de limitar el creixement per aconseguir que l'espai urbanitzable de què actualment disposem no s'hagi d'incrementar i que atengui, abans que res, les necessitats d'habitatge dels propis castellarencs.

— Hem de qualificar com a protegits tots aquells espais que podrien patir l'agressió de la pressió metropolitana, zones de parc i preparc, zones agrícoles, el riu i la seva àrea d'influència, les zones hortícoles, les zones forestals, etc.

— S'ha de solucionar el dèficit actual de comunicació vial amb l'alternativa menys agressiva pel medi, no només el propi, el del nostre municipi, sinó també el de la resta del país. Per tant, si el IV Cinturó no fos viable, caldria prioritzar l'eix del Ripoll, que circumvalaria la ciutat de Sabadell i ens connectaria amb gairebé totes les autovies i autopistes.

— Poder disposar de millors comunicacions ha de contribuir a tancar el nostre model de municipi; millors comunicacions, en el nostre cas, no ha de voler dir creixement incontrolat o especulació del sòl.

— Des de sempre les relacions socioeconòmiques de Castellar han tingut l'àrea metropolitana com a destí, entre d'altres raons, perquè l'única carretera bona ha estat la que ens comunica amb Sabadell. Una millora en la xarxa de comunicacions ens hauria de portar una diversificació d'aquestes relacions socioeconòmiques i, per tant, contribuir a l'equilibri territorial que descongestioni realment l'àrea metropolitana i les comarques veïnes.

— Cal buscar noves solucions per al transport públic. Més freqüència per a l'existent i buscar possibles alternatives viables a l'ús del vehicle privat.

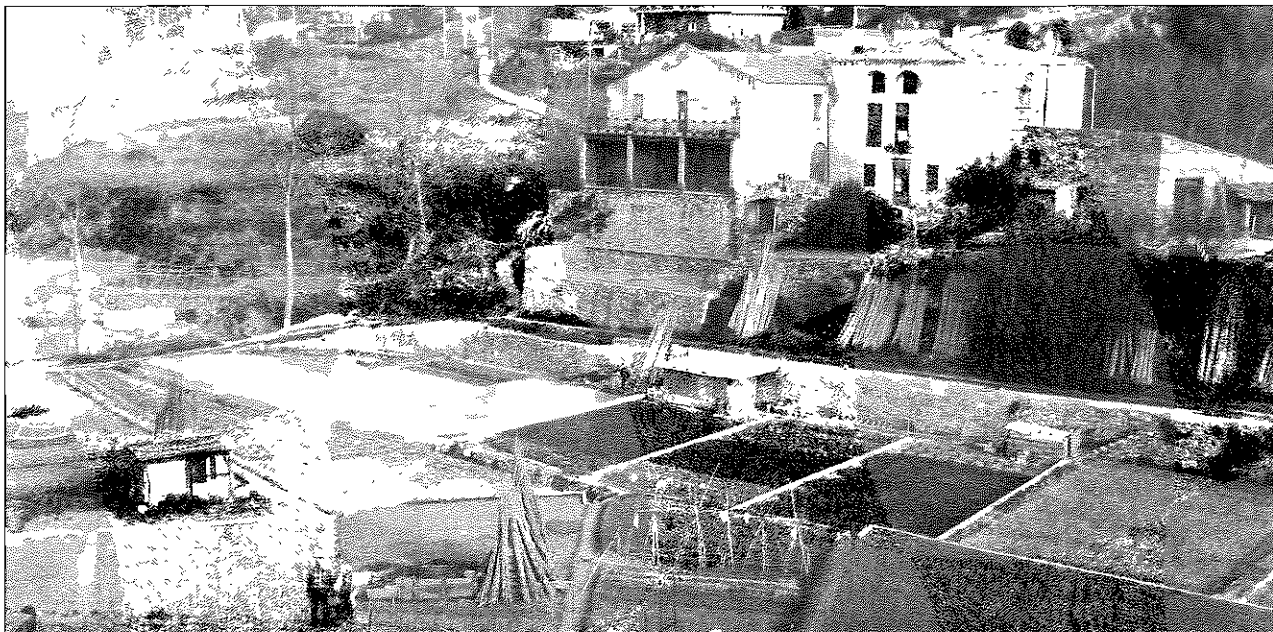
Totes aquestes consideracions hauran de tenir-se presents per elaborar les conclusions de la Revisió del Pla General Urbanístic de Castellar i, d'aquesta manera, conservar i augmentar la qualitat de vida dels castellarencs.

314 enquestes conformen una base estadística sobre el conreu de l'horta a Castellar

L'Ajuntament elabora un cens d'horts que s'adjuntarà al nou Pla General

- La base de dades permetrà realitzar una regulació específica dels horts de la vila.
- L'Ajuntament vol reduir l'impacte paisatgístic que hi ha sobretot a la llera del riu Ripoll.

El cens d'horts és una base de dades que dona compte a bastament de la situació jurídica i sanitària dels conreus d'horta que hi ha a la nostra vila. L'informe ha estat elaborat per dues persones contractades a través d'un Pla d'Ocupació de tres mesos de durada.



Vista panoràmica dels horts situats a la zona del Brunet.

El cens d'horts, que es va acabar d'elaborar el mes de gener, formarà part dels treballs annexos del nou Pla General d'Ordenació Urbanística de Castellar. L'informe, realitzat mitjançant 314 enquestes a hortolans, reflecteix que algunes parcel·les conreades no s'adeqüen a les mesures higièniques i jurídiques que es requereixen.

Regulació de la zona del Rieral

En aquest sentit, gairebé en la meitat de conreus l'horticultor treballa en superfície pública o sense permís del propietari. La problemàtica mediambiental més preocupant, però, sorgeix a la llera del riu Ripoll, on es concentren molts horts i moltes barraques il·legals. A partir de la zona del Molí d'en Busquets, i concretament a la zona del Rieral, els conreus no compleixen a més el mínim de condicions sanitàries i d'impacte mediambiental.

Cal dir que la manca d'una base de dades dificultava que l'Ajuntament pogués regular els horts del municipi que es trobessin en una situació irregular. Gràcies a l'informe que s'ha elaborat, ara es podran controlar les irregularitats que es cometen a Castellar i, especialment a la zona del Rieral on, d'una banda, hi han proliferat els barracons d'horts que sovint superen les mesures autoritzades com a espai per a guardar-hi les eines del camp. L'impacte paisatgístic s'incrementa, d'altra banda, amb la utilització de matalassos i material de desguàs com a tanques de separació de les parcel·les. La situació d'aquestes parcel·les s'agreuja amb la constatació que no compleixen els paràmetres sanitaris establerts, atès que també extreuen l'aigua de zones contaminades del riu.

A excepció d'aquests casos, concentrats en la zona sud del municipi i que seran objecte de regulació, la valoració mediambiental i paisatgística és en general favorable. Majoritàriament, per exemple, els horts compten amb

La bona predisposició mostrada pels horticultors de Castellar ha estat clau per elaborar aquest cens

barraques d'unes mides que compleixen els requeriments aprovats ara fa quatre anys per l'Ajuntament (2 metres d'amplada per 2 de llargada).

El cens d'horts s'emmarca, en conclusió, dins un apartat de control específic dels espais verds del nostre municipi i amb la voluntat de conservar, en la mesura que sigui possible, el conreu agrícola més tradicional. Les irregularitats, tanmateix, seran objecte de sanció. Després de realitzar una campanya informativa es perseguiran, per tant, les explotacions il·legals, prioritzant les actuacions sobre les que incompleixin la normativa d'impacte mediambiental i sanitari.



L'alcalde, Lluís M. Corominas, i la geògrafa municipal, Marina Muntada, durant la presentació del cens d'horts.

La realització del cens d'horts respon a la necessitat de regular en general els espais verds de la nostra vila, que constitueixen un 80% del terme municipal.

L'informe reflecteix que cal una regulació dels horts ja que algunes superfícies no compleixen les condicions jurídiques o biològicosanitàries establertes

sols existeixen dues propietats que superen els 1.000 metres quadrats d'extensió.

Segons declaren els mateixos horticultors, la majoria de la producció va destinada a l'autoconsum, encara que el petit excedent sobrant es sol comercialitzar als mercats o entre els mateixos veïns. En un 97%, l'horta és conreada per població masculina. L'horticultor respon bàsicament al prototipus de jubilat i resident a Castellar. Tanmateix, les persones que conreen 77 parcel·les enquestades, concentrades majoritàriament a la zona del Rieral, són de Sabadell.

Altres dades destacables són les referents a la utilització de l'aigua i dels adobs. Un 52% dels horts es reguen amb aigua procedent del riu i la majoria empen els adobs de tipus químic. 51 dels 314 enquestats fan servir adobs de tipus biològic i només 11 horticultors no utilitzen cap tipus de pesticida.

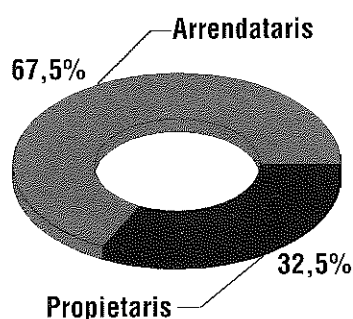
Dades socioeconòmiques dels conreus

Tot i que no es recull el 100% de la superfície conreada a Castellar (s'hi han exclòs, per exemple, els horts del nucli urbà), el cens aporta dades d'interès socioeconòmic.

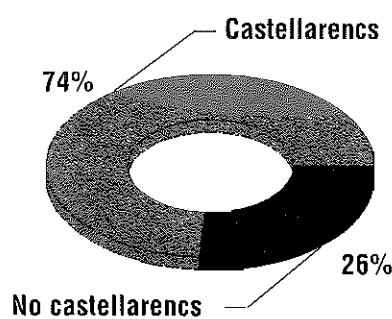
Així, i en relació amb la propietat, les parcel·les d'horta censades són conreades en un 67,5% dels casos per arrendataris. Predominen les superfícies de conreu petites, que van dels 25 als 300 metres quadrats, mentre que tan

Radiografia dels horticultors

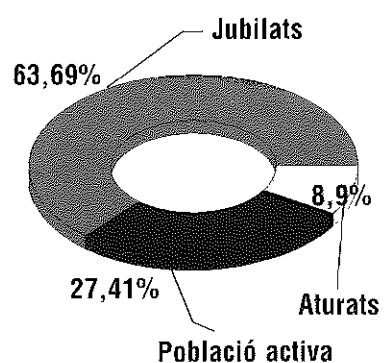
Relació jurídica amb la terra



Origen del horticultors



Ocupació



El 14 de març es va cloure la 2a Setmana Verda, la primera a enfocar-se de manera monogràfica

La 2a Setmana Verda va aprofundir en el tema de l'aigua

La Regidoria de Medi Ambient va organitzar durant la primera quinzena de març una nova edició de la Setmana Verda amb el convenciment que és positiu realitzar periòdicament accions puntuals de conscienciació ecològica. De cara a l'any vinent, ja es coneix la temàtica del que serà la 3a Setmana Verda: el Parc Natural de Sant Llorenç del Munt.

Realitzar una acció pedagògica per a tota la població, i especialment destinada als escolars. Aquest ha estat novament l'objectiu de la 2a Setmana Verda, que enguany va tractar monogràficament el tema de l'aigua.

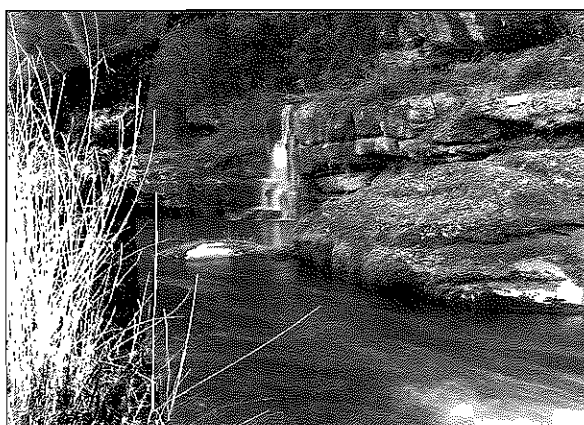
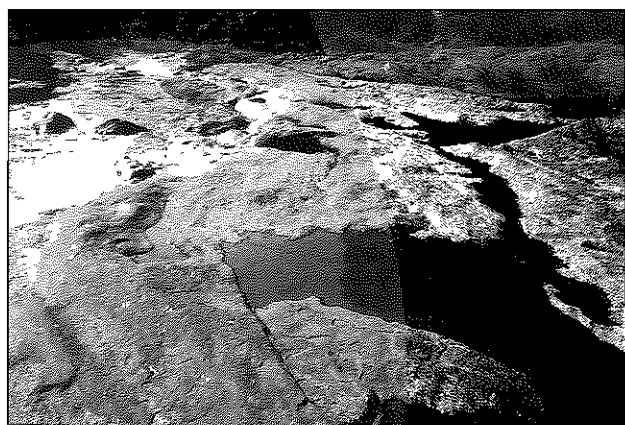
La Nau-2 en va esdevenir el punt neuràlgic amb una exposició que aplegava diferents estants relacionats amb l'aigua i on s'oferia, per exemple, la possibilitat d'accedir al sistema de control informàtic de la xarxa d'abastament d'aigua potable de Castellar. Els responsables de SAUR, que és l'empresa concessionària del servei d'aigua a la nostra vila, van posar a disposició dels visitants un ordinador connectat per via radiofònica als pous, dipòsits d'aigua o canalitzacions, i que permet conèixer en tot moment l'estat del conjunt de les instal·lacions del servei.



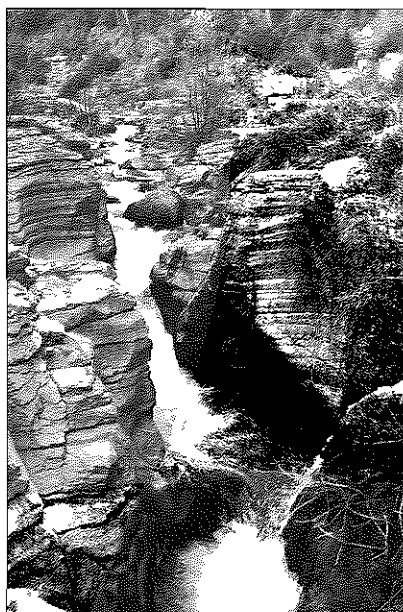
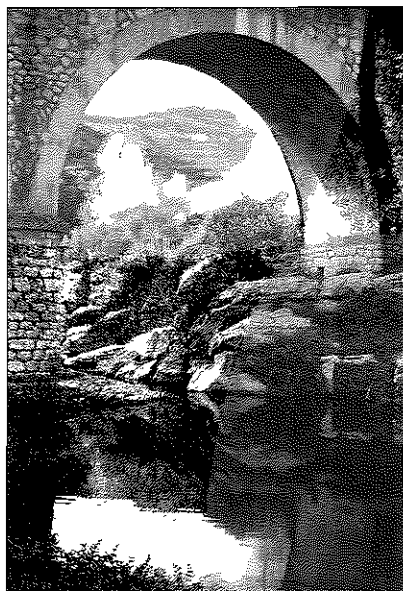
L'alcalde de Castellar, Lluís M. Corominas, i la regidora de Medi Ambient, Anna Llobet, a l'acte d'inauguració de la 2a Setmana Verda.

L'altre gran atractiu entre els expositors era el gairebé centenar de fotografies del Concurs "El Nostre Riu". La idea d'organitzar un concurs de fotografia va tenir molt bona acollida i ha suposat un autèntic redescobrimet de diferents paratges del Ripoll (en aques-

tes pàgines us reproduïm els quatre premiats). També cal reconèixer l'interès de la resta d'expositors, dels quals es podria destacar l'exposició de les fonts que hi ha a Castellar i sobre la xarxa dels regants de Canyelles, a càrrec de l'Associació Cultural Arxiu d'Història de



A l'esquerra, "Dues aigües", de Joan Parera (3r premi) i "Saltant" d'Anna M. Garcia (accèssit), que van concórrer al concurs.



De dalt a baix, "Sota el pont", de Josep Miquel Badia (1r premi) i "Sota Turell" de M. Dolors Cos (2n premi).

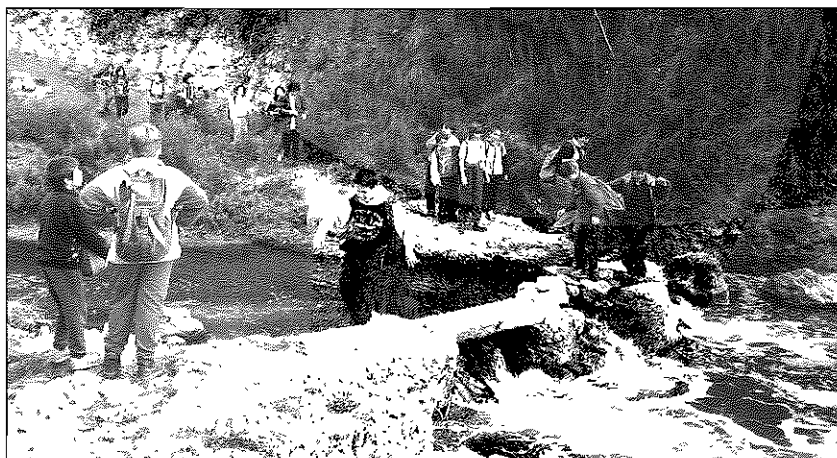
Castellar.

L'oferta d'activitats de la 2a Setmana Verda es va completar amb les visites a la depuradora de Castellar, iniciativa que es repetia de la primera edició, i també amb les conferències, que aquesta vegada van tenir un seguiment més irregular.

En resum, la valoració realitzada per la Regidoria és positiva. Ara toca pensar en la propera Setmana Verda, en la qual, de ben segur, no hi faltará una excursió a la Mola.

Alumnes de primària de Castellar col·laboren a la plantada d'arbres i realitzen l'itinerari de natura del Centre Excursionista

L'acció mediambiental arriba a les escoles



El mes de març, les escoles van realitzar l'itinerari de natura.

Durant el mes de febrer, alumnes dels cinc centres d'ensenyament que hi ha a Castellar van plantar arbres a diferents punts del municipi, en una iniciativa municipal inclosa en el programa "El Medi Ambient a les Escoles". L'acció es va concentrar a la Ronda de Tolosa amb la plantada de gairebé un centenar de plàtans, realitzada pels nois i noies dels cursos de cinquè i sisè de totes les escoles, a excepció dels alumnes de l'Escola Sant Esteve, que van realitzar la tradicional plantada popular al pati de la seva escola.

Val a dir que aquestes actuacions es completen amb les que durant tot aquest any durà a terme la Brigada de Jardineria a diversos carrers. La inversió, de prop d'un milió de pessetes, suposarà que en total s'hagin plantat més de 200 noves unitats d'arbrat i que, a llarg, termini, tots els escossells dels arbres restin situats a l'interior de les voreres.

D'altra banda, els alumnes de sisè han seguit aquest mes de març l'itinerari de Natura del Centre Excursionista de Castellar. Per primera vegada, les escoles han aprofitat la clara intenció pedagògica i el material educatiu que l'entitat proposa amb l'itinerari editat l'any 1995. Val a dir

que el recorregut redescobreix l'entorn natural de Castellar i aprofundeix acuradament en la història de la vila (passa per un total de 17 llocs d'interès, entre els quals destaquen la masia de ca n'Oliver o el pas pel riu Ripoll).



El mes de febrer, alumnes de primària van participar en diferents plantades d'arbres.

La neteja de la via pública: normativa bàsica (I)

El Ple de l'Ajuntament va aprovar el setembre de l'any passat una ordenança extensa que regula àmpliament tot el que fa referència a la neteja de la via pública i dels espais verds. La seva aplicació serà semblant al Pla de Seguretat Viària; per tant, es farà efectiva després d'una campanya prèvia d'informació dividida en diferents blocs temàtics. Finalitzat el període de sensibilització, les infraccions seran sancionades amb multes que aniran de les 3.000 a les 25.000 pessetes, llevat del casos en què les conductes estiguin tipificades com a infraccions per la llei.

Ús comú de la via pública

No llenceu res a terra

— Llençar a la via pública qualsevol mena de producte en estat sòlid, líquid o gasós està prohibit. Igualment, tampoc està permès que s'aboqui res des dels vehicles.

Desfer-se de residus voluminosos

— Les empreses o particulars que s'hagin de desfer de materials voluminosos hauran d'avisar prèviament el servei de recollida de residus o bé hauran de contractar empreses especialitzades.

Feu un bon ús de les papereres

— Utilitzeu les papereres per desfer-vos de papers, embolcalls o similars. A les papereres no hi llenceu, però, ni burilles ni d'altres matèries enceses.

Els horaris de rec a l'exterior

— El rec i manteniment de les flors i plantes de particulars que donin a la via pública s'haurà de fer o abans de les 8 del matí o després de les 10 de la nit.



L'Ordenança sobre la Via Pública vetlla perquè imatges com aquesta no es produeixin de manera descontrolada.

L'ordenança sobre la neteja de la via pública regula tota aquella activitat que pugui ocasionar brutícia a les calçades, voreres, escossells d'arbres, embornals...

Quan haig de netejar la via pública?

— La neteja dels patis interiors, dels solars i les zones verdes particulars correspon al seu titular o al conjunt de propietaris. Si s'escau, l'Ajuntament en podrà obligar a la neteja. A l'Administració municipal correspon la neteja de la calçada, voreres, voravies, enllaços de vies de circulació ràpida, els escossells dels arbres, les zones terroses, les papereres, els contenidors de recollida de brossa, els rètols d'identificació de vies públiques i els elements restants del mobiliari urbà.

La neteja d'immobles i solars

— Els propietaris d'immobles o, subsidiàriament, els moradors resten obligats a mantenir-los en les condicions convenients de seguretat, neteja i ornament públic. També resten obligats a mantenir en les condicions adequades les façanes, els rètols de numeració del carrer, les escales interiors i exteriors, els accessos i altres instal·lacions complementàries (xemeneies, dipòsits...). Pel que fa als solars, els propietaris hauran de mantenir-los tancats, lliures de deixalles i residus i en les condicions idònies d'higiene, salubritat, seguretat i ornament públic.

— Quan les circumstàncies ho aconsellin, l'Ajuntament podrà efectuar les obres i les operacions de conservació i neteja d'edificis particulars. El cost anirà a càrrec dels propietaris d'edificis, en la mesura que l'actuació s'adequi al deure de conservació que els correspon.

Obres i activitats diverses

Contenidors, barreres, altres elements de contenció...

— Les façanes dels edificis en obres s'han de protegir dels enderrocs i de l'abocament de terres i altres materials mitjançant la col·locació de contenidors i barreres de contenció.

— La utilització de contenidors per a obres serà sempre obligatòria quan els materials d'extracció excedeixin el metre cúbic de volum, exceptuant les obres d'urbanització a la via pública o la realització de rases i canalitzacions. Els contenidors es retiraran de la via pública en el termini de 24 hores de l'acabament dels treballs.

— Quan es tracta d'edificis en construcció, l'obligació de netejar la via pública correspon al contractista de l'obra.

Transport, càrrega, descàrrega...

— La brutícia generada en les operacions de càrrega-descàrrega i la sortida i entrada de vehicles a obres i magatzems serà netejada pel personal responsable d'aquestes operacions o subsidiàriament pels titulars dels establiments on s'hagin efectuat o pel conductor del vehicle.



No llenceu res a terra! Utilitzeu papereres i contenidors per desfer-vos de les deixalles

Qualsevol activitat que origini brutícia a la via pública exigeix l'obligació de les persones responsables a prendre les mesures necessàries per evitar l'embrutament, netejar les parts afectades i retirar els materials residuals restants.

— Es prohibeix la manipulació i la selecció dels materials residuals dipositats a la via pública a l'espera de ser recollits pels serveis de recollida corresponents. A més, els serveis municipals podran retirar sense avís previ tot objecte o material abandonat que dificulti la lliure circulació o pugui ocasionar brutícia a la via pública.

Abocament d'aigua bruta, olis, greixos...

— Està prohibit vessar a la via pública qualsevol mena d'aigua bruta, olis, greixos..., i l'abocament de qualsevol mena de producte industrial que per la seva naturalesa pugui produir danys als paviments o a les instal·lacions municipals de clavegueram o depuració.

— Està prohibit netejar i reparar vehicles a la via pública

— S'autoritza l'abocament d'aigua bruta procedent de la neteja domèstica sobre els embornals del clavegueram.

Recollida de mobles vells

L'Ajuntament posa a disposició dels usuaris que ho sol·licitin prèviament un servei de retirada de mobles i estris. Aquest servei és gratuït i s'efectua cada dos dissabtes al matí.

Sobre la tinença d'animals

— Les persones que siguin propietàries d'animals seran els responsables últims de les accions causades per aquests i que produeixin danys materials, perjudicis sobre persones o brutícia a la via pública. Els agents municipal podran exigir la reparació dels danys ocasionats al propietari o conductor de l'animal.

— Mentre siguin a la via pública, els animals faran les seves deposicions als llocs habilitats o expressament autoritzats per l'Ajuntament per aquesta finalitat, en cas que se n'habilitin. En qualsevol cas, el conductor de l'animal està obligat a recollir i retirar els excrements i haurà de netejar la part de la via pública que hagi estat afectada, d'acord amb el que estableix l'ordenança de tinença d'animals.

— Els agents municipals podran prendre els animals abandonats o en absència del propietari o responsable i lliurar-los a les institucions pertinents.

— Es prohibeix abandonar animals morts a la via pública.

Actuació en cas de nevada

— Davant d'una nevada, els propietaris, els responsables o, subsidiàriament, els usuaris dels immobles hauran de dur a terme la neteja de la neu i el gel dipositats a la part de vorera situada davant la seva façana, a fi de deixar lliure l'espai suficient per al pas de vianants. La neu i el gel s'amuntegaran a la voravia i no pas a la calçada de manera que no es dipositi sobre els vehicles estacionats, no impedeixi la circulació de l'aigua ni dels vehicles i resti lliure l'accés a l'embornal més proper de la xarxa de clavegueram.

La Regidoria planifica un calendari amb diferents canvis sobre el sentit viari de carrers i les bandes d'estacionament

Governació consolida les accions per resoldre els problemes derivats de la circulació viària

● **La Regidoria posa en marxa per segon any consecutiu un pla integral del trànsit.**

La Regidoria de Governació ja està aplicant el segon Pla de Seguretat Viària i Disciplina del Trànsit, que enguany continua remarcant l'objectiu de reduir els accidents i proposa mesures per tal de facilitar la circulació pels carrers de Castellar. D'aquesta manera, continuen les accions iniciades l'any passat i que es divideixen en diferents blocs com són les activitats formatives, els canvis organitzatius a la via pública i la campanya d'informació al ciutadà. Precisament, el pla posa molt èmfasi en l'apartat de la sensibilització.

Estudis per reduir la problemàtica de l'aparcament

Però tot i ser una continuació del que es va començar l'any passat, hi ha novetats derivades d'estudis que s'han elaborat des de la Regidoria. D'una banda, l'Ajuntament decidirà a mitjans d'any la conveniència o no de posar en marxa un servei municipal de grua que permeti reduir les infraccions. D'altra banda, el consistori també analitzarà, amb un horitzó situat a llarg termini, la viabilitat econòmica d'un aparcament soterrani situat al costat de les Naus de la Plaça Major. La principal preocupació, segons es pot constatar, és l'aparcament no permès, que és el tipus d'infracció més comesa a la nostra vila.

Els estacionaments, els excessos de velocitat, els sorolls dels vehicles i, no cal dir-ho, els accidents, continuen essent segons el regidor de Governació, Ramon Casadesús, les principals problemàtiques que afecten el trànsit a Castellar.

En relació amb les multes, el regidor de Governació, Ramon Casadesús, es durà "una acció contundent i fins a les últimes conseqüències amb els infractors reincidents".

El Pla compta un any més amb la realització de diferents activitats divulgadores dirigides als alumnes de cinquè de primària. L'oferta formativa s'amplia als cursos de primer i segon, al Casal d'Estiu i a l'Esplai. En l'àmbit de secundària, el plantejament és reincidir, a través d'unes jornades, en la reflexió de l'ús del ciclomotor entre els joves de 14 a 16 anys.

● **A mitjans d'any, s'estudiarà la necessitat o no de posar en marxa el servei de grua.**



L'aparcament no permès és el tipus d'infracció més comesa.

16 actuacions per millorar la circulació

La planificació realitzada per la Regidoria de Governació es completa amb un total de 16 actuacions a la via pública. Aquestes pretenen incidir positivament en problemàtiques com són la velocitat, la seguretat dels vehicles i vianants o els estacionaments.

En aquests moments, per exemple, la Brigada Municipal ha començat a repintar la senyalització horitzontal, la qual cosa ja ha suposat l'habilitació de diferents reserves d'aparcament per a motocicletes (al Passeig i al Passeig Tolrà). Aquesta actuació suposarà, alhora, la reubicació d'alguns passos de vianants.

Hi ha, però, altres actuacions més a llarg termini com són la remodelació urbanística de la zona de la Ctra. de Sentmenat compresa entre el carrer del Mestre Miró i del Mestre Pla, que permetrà que els vehicles que hi aparquin no suposin un obstacle per als que hi circulen. També és imminent un estudi de la semaforització a les entrades de la vila i un altre estudi que es realitzarà per tal de trobar alternatives viables al problema d'aparcament de camions.

Publicacions

A principi de març es va repartir el primer número de *Monografies*, dedicat als pressupostos

Ensenyament

Personal	18.638.044
Conservació escoles	4.100.000
Subministrament elèctric escoles ...	2.500.000
Material tècnic i especial (EAP, Escola d'Adults, Escola de Música i material regidoria)	850.000
Telèfon de l'Escola de Música	80.000
Altres despes de la regidoria (cicle musical a les escoles, festa de l'arbre, curs d'educació viària, audicions musicals, crèdits IES i concurs de dibuix)	1.800.000
Neteja i calefacció de les escoles ..	21.500.000
Inspeccions	500.000
Serveis Professionals de l'Escola de Música	9.000.000
Contractes de serveis (servei psico- pedagògic i escola d'adults)	3.800.000
Subvencions de la regidoria (Associacions de pares i mares i natació per a escolars)	6.650.000
TOTAL (5,37%)	69.418.044

A principi de març, va arribar a les llars castellarenques el primer número de la publicació municipal *Monografies*. Es tracta d'un nou format complementari del butlletí d'informació *Casa de la Vila* amb el qual es podran tractar a fons temàtiques que afecten el poble. La revista tindrà un caràcter trimestral i permetrà abarcar informacions d'interès molt rellevant: de moment, ja s'està treballant en els dos propers números, que avaluaran les dades que es desprenguin del nou padró municipal i informaran del procés de revisió del pla general d'ordenació urbanística.

Amb tot, hem de fer-vos constar una fe d'errades del primer número: a l'apartat de medi ambient apareixen repetides les partides que van de Reposicions de Plantes i Arbrat a Material Tècnic. Per problemes de compaginació, tampoc hi apareixia el pressupost de la Regidoria d'Ensenyament, que us adjuntem en aquesta mateixa pàgina. D'aquest pressupost cal destacar que s'incrementen les partides de manteniment i conservació dels edificis escolars, així com la quantitat aportada a l'Escola de Música, amb l'objectiu d'assolir la seva homologació oficial. Enguany també cal remarcar que es reinicia el certamen literari dels Jocs Florals Infantils i Juvenils.

DPEIO

Inaugurada oficialment l'Escola Taller

Recollim la instantània presa el passat dia 3 de febrer. Aquell dia es va presentar i inaugurar oficialment l'Escola Taller de Cal Botafoc. Entre d'altres, a l'acte hi van ser presents l'alcalde, Lluís M. Corominas, i el director provincial de l'INEM, Ramon Inglés, que van destacar la importància d'aquest recurs formatiu, que permetrà que una trentena de joves puguin accedir al món laboral amb una formació específica.

Val a dir que l'Escola Taller es va posar en funcionament el desembre passat i que té una cost de 130 milions de pessetes. El projecte està finançat per l'INEM i per l'Ajuntament i suposa, a més, una remodelació urbanística molt important dins



El dia 3 de febrer es va inaugurar l'escola taller de Cal Botafoc.

el nucli antic de la vila. De moment, tothom que passi pel carrer de Sant Llorenç podrà comprovar que ja s'ha enderrocat la façana de l'immoble. Cal Botafoc, de propietat municipal,

acollirà futurament la nova seu del DPEIO, els aularis per a la realització de cursos de formació. A més, serà una nova infraestructura al servei de les noves empreses de la vila.

El Pla Intermunicipal de Prevenció de les Drogodependències és comú a Sant Llorenç i Polinyà

Tercer any d'aplicació del PIPD

● **El programa de prevenció aplega novament professionals de diferents disciplines**

El Pla Intermunicipal de Prevenció de les Drogodependències (PIPID) ha iniciat el 1997 el tercer any d'aplicació d'una acció coordinada per tal d'afrontar el problema de les drogues al nostre municipi i prevenir-ne el consum. Enguany, un dels objectius principals és arribar a aconseguir una major implicació entre els joves.

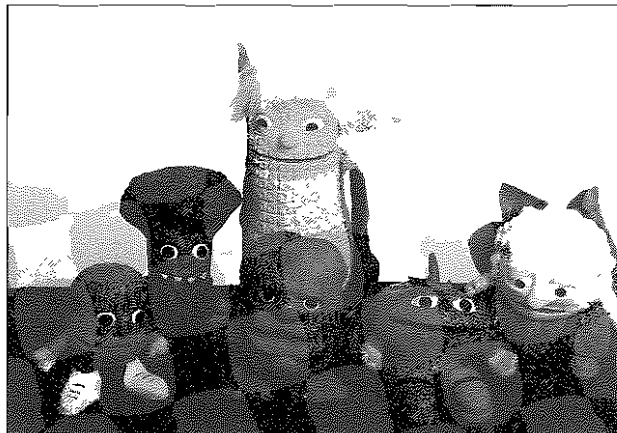
De les actuacions que es realitzaran, cal destacar la consolidació del Pla d'Intercanvi de Xeringues (PIX) o els grups d'ajuda a familiars d'alcohòlics.

Enguany cal remarcar novament l'aplicació d'un programa inespecífic destinat als alumnes de les escoles que es titula "Els meus amics, el meu jardí". Els seus personatges, que són hortalisses i verdures que promouen hàbits saludables entre els nens i nenes, continuaran doncs generant activitats.

La població juvenil esdevé una vegada més un sector prioritari i, en aquest sentit, es considera clau la incidència que es pugui realitzar sobretot a l'Institut, atès que és un centre que acull un percentatge molt alt de la població que va dels 14 als 18 anys.

Tota aquesta oferta d'activitats queda integrada en un pla de treball que consta de set projectes d'actuació en diferents àmbits, coordinats i lligats pels seus objectius. D'una banda es vol sensibilitzar i educar els vilatans davant el problema de les drogues —que, segons es considera, encara hi demostren una actitud força passiva i distant— i donar-los més informació. D'altra banda, el pla pretén reduir l'oferta i la demanda de drogues a Castellar i retardar les edats d'inici de consum.

● **El Pla de Treball de 1997 vol posar més èmfasi en arribar a la població juvenil**



Els personatges d'"Els meus amics, el meu jardí", un programa inespecífic que s'aplica a les escoles i que educa hàbits saludables entre els infants

El PIPID es presenta, segons el psicòleg municipal, Joan Elvira, com una acció de prevenció plenament consolidada després de més de dos anys en funcionament. Segons el seu coordinador, l'existència d'un pla conjunt que uneix professionals de diferents disciplines ja és de per sí un fet positiu, tot i que sovint no és fàcil de veure resultats palpables i a curt termini en una tasca de prevenció.

Urbanisme

La Generalitat allarga el pas peatonal de la B-124 fins als Airesols A i B

La Direcció General de Carreteres de la Generalitat va iniciar a finals de març les obres de construcció d'un nou tram de vorera a la carretera de Sant Llorenç, B-124 per tal de millorarà la seguretat dels vianants que circulin a peu entre els Airesols A i B i l'entrada del poble. El nou pas peatonal, de 197 metres de longitud, enllaçarà amb el tram ja construït que va des de

l'Airesol C fins al nucli urbà. Les obres també inclouen la millora de la carretera a la doble corba situada entre urbanitzacions al punt del torrent de Fonts Calents, la qual cosa permetrà ampliar la visibilitat als vehicles. Finalment, també es preveu col·locar canaletes perquè en un futur s'hi pugui instal·lar enllumenat.

L'estudi informatiu sobre el Quart Cinturó demostra que a Madrid no coneixen Castellar

Oposició frontal a la "ruta dels Castells"

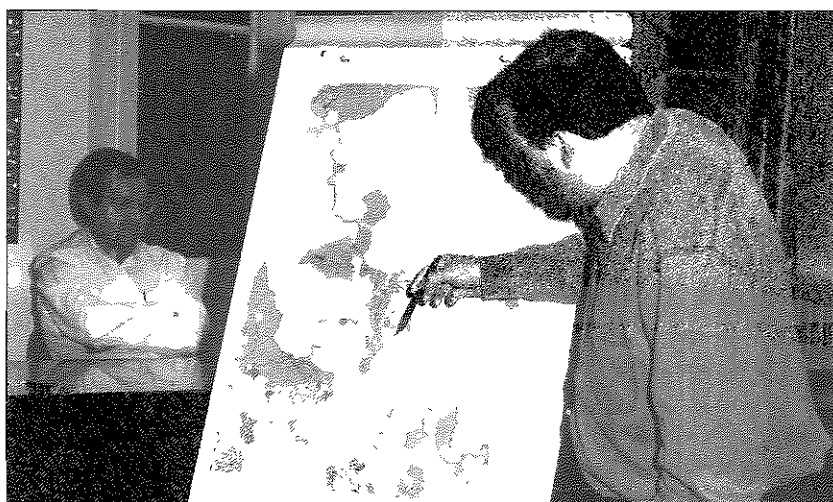
L'estudi informatiu sobre el projecte del Quart Cinturó que el Govern Central del PP va tramitar a principis de febrer a organismes, ajuntaments i entitats, ha tornat a reactivar el debat al voltant de l'autovia òrbital, que uneix Abrera (Baix Llobregat) amb Sant Celoni (Vallès Oriental). Una de les variants proposades, la N-4, ha aixecat molta polsaguera al nostre municipi atès que suposaria que el Quart Cinturó passés per dins el nucli urbà de la nostra vila. És a dir, una autèntica aberració.

El debat sobre la necessitat o no del Quart Cinturó, i de fons, sobre el futur de les comunicacions, torna a ser un tema d'actualitat. La polèmica es va reiniciar quan el Govern Central del PP va demanar el mes de gener que ajuntaments, organismes i entitats implicades opinessin sobre un estudi informatiu encarregat pel Ministerio de Medio Ambiente que detalla el pas de l'autovia orbital —amb un traçat principal i tres possibles variants— per 33 municipis i que inclou un informe d'impacte ambiental.

La tramitació d'aquest estudi, que ha tingut un cost de 295 milions, sembla demostrar la voluntat de desencallar definitivament el projecte de Quart Cinturó, que des de fa temps té dos clars impediments per Madrid: la manca de disponibilitat pressupostària i l'oposició ecologista impulsada per un col·lectiu de 150 entitats i associacions aglutinades en la Plataforma Contra el Quart Cinturó.

Una variant que no és viable

Però, la realització d'aquest estudi ha demostrat alhora que el ministeri no coneix Castellar. Una de les possibles alternatives de traçat, la variant N-4, fa passar el Quart Cinturó per dins el nucli urbà de la nostra vila, dividint en dos el polígon industrial del Pla de la Bruguera i Residencial Can Carner. En conèixer aquesta variant, tots els grups municipals van coincidir a



El debat sobre el IV Cinturó va omplir la sala de Plens.

l'hora de posar-hi qualificatius.

"Escandalós, demencial, una barrabassada" són alguns dels adjectius posats a la N-4, també anomenada "Ruta dels Castells" perquè, per si no fos prou, travessa pel costat d'edificis d'interès arquitectònic com són el castell de Castellar i el de Sentmenat.

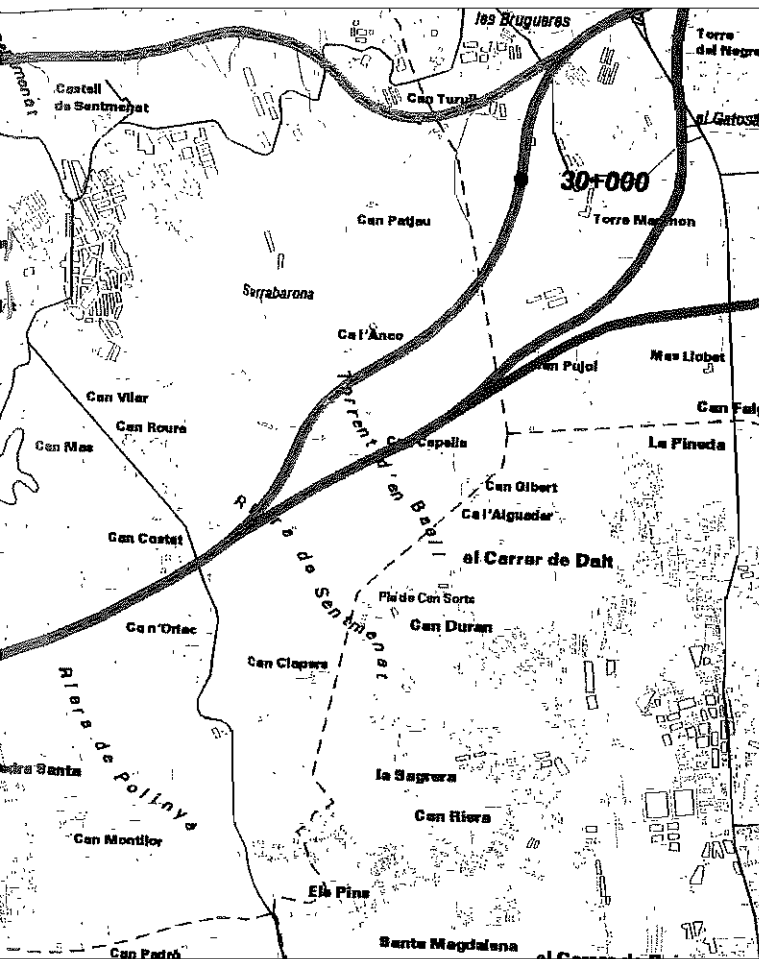
El dia 21 de febrer es va celebrar a la Sala de Plens una reunió informativa en la qual l'alcalde va dir que la N-4 no és viable urbanísticament atès que, a banda del perjudici que pogués ocasionar en el medi natural, ni tan sols s'ha fet la reserva de sòl pertinent. De bon principi, doncs, l'equip de govern va oposar-se a aquesta possibilitat, encara que també gairebé tots els grups municipals van coincidir a assenyalar que el de-

bat real és veritablement el que se centra en la necessitat o no de construir el Quart Cinturó i trobar solucions al dèficit de comunicacions que pateix Castellar. Aquesta va ser una de les conclusions explicitades en el debat públic organitzat per l'Ajuntament a la Sala de Plens el dia 21 de febrer.

Per tothom és sabut que l'única manera per accedir a les vies ràpides des de Castellar és sortir per la B-124, una carretera que suporta el trànsit diari de més de 30.000 vehicles, segons un estudi realitzat a principi dels 90. A més, connectar-se a les autopistes suposa, segons el mateix alcalde, Lluís M. Corominas, "pagar el peatge de travessar tot Sabadell".

(passa a la pàgina següent)

bat



● L'Eix del Ripoll seria una solució per Castellà però cal que la Generalitat el prioritzi

conciliables. Els municipis també han pres partit en funció dels seus interessos localistes.

Pel que fa a Castellà, l'Ajuntament de Castellà ja ha deixat ben clar públicament que la N-4 és inviable però que cal realitzar un debat ampli per tal de cercar solucions. Malgrat això, la nostra vila necessita, segons la majoria del consistori, resoldre el dèficit de comunicacions si no es vol hipotecar el seu futur. El traçat original del Quart Cinturó es connecta a l'alçada de Castellà des del mateix polígon industrial del Pla de la Bruguera. Una altra alternativa podria ser l'Eix del Ripoll, una carretera orientada de Nord-Sud que evitaria la necessitat de travessar Sabadell per connectar-se a les autopistes. L'Eix del Ripoll és competència de la Generalitat, qui de moment no ha deixat clar que hi hagi disponibilitat econòmica per prioritzar aquesta obra.

Moció sobre el Quart Cinturó aprovada unànimament en el Ple del passat 4 de març

Primer.- L'Ajuntament de Castellà del Vallès manifesta la seva preocupació pel dèficit actual de comunicacions, molt especialment per la problemàtica que suposa travessar la ciutat de Sabadell. Aquest dèficit que ja comporta greus problemes de mobilitat actualment, pot agreujar-se de cara al futur i hipotecar el futur socioeconòmic del nostre municipi.

Segon.- Els serveis tècnics municipals ja han informat dels aspectes mediambientals del traçat proposat, i, encara que no se'ns han demanat altres consideracions més que les ambientals, una de les alternatives al traçat principal, identificada com a N4, comportaria que una autovia de 30 metres d'amplada passés pel nucli urbà del nostre municipi i per zones d'alt interès ecològic-paisatgístic. És per això que volem manifestar la nostra total oposició a aquesta alternativa.

Tercer.- Conseqüent amb aquest dèficit d'infraestructures, la preocupació ciutadana per l'impacte de l'autovia, sigui quin sigui el seu traçat, i la necessitat o no de la mateixa, aquest Ajuntament demana del Ministeri de Foment que abans de fer qualsevol altre tràmit jurídic urbanístic, s'obri un debat amb la pròpia Generalitat i els municipis de l'àrea d'influència de l'autovia, sobre els següents aspectes:

- Necessitat o no de l'autovia orbital.
 - En ambdós casos caldria proposar alternatives per solucionar els dèficits de comunicacions que patim la majoria dels municipis afectats pel traçat de l'autovia, així com el pla d'execució de les mateixes i dotació pressupostària adequada.
- Tot això s'hauria de fer d'una manera urgent atès l'actual col.lapse circulatori que pateixen moltes poblacions del Vallès Occidental i Oriental, tot això sense obviar buscar mesures per millorar els serveis públics de transport i fomentar-ne l'ús.

Finalment qualsevol intervenció en el territori hauria de potenciar l'equilibri territorial, les bones comunicacions i, per tant, la possibilitat de tots els municipis a tenir una economia pròpia que no depengui exclusivament de l'àrea metropolitana. Aquesta intervenció en el territori ha de respectar i complir les recomanacions de la Cimera de Rio, afavorint el desenvolupament sostenible i les mesures d'estalvi energètic i la màxima preservació possible de les zones agrícoles i forestals.

RACÓ DE PROPOSTES

Cada dijous l'estat de les pistes d'esquí a "el Punt". No marxis sense informar-te'n.

Et convidem a formar part d'un grup de joves que es troben el matí de dissabte per **jugar a ping-pong** . T'hi animes?



El grup castellarenc **Mort de Dama** està d'enhorabona. La banda, formada per Glòria Coma a la veu, Marcel Canudas i Daniel Sánchez a les guitarres, Octavi Orrit al baix i Carles Gibert a la bateria ha editat el seu primer CD titulat *Sempre esperant*. Felicitats!

Podreu trobar més informació dels temes que us exposem a "El Punt", C/ Major, 74, tel: 714 34 27. Fax: 714.35.47. **HORARI:** De dilluns a divendres, des de les 18.00 fins a les 21.00 h. Dissabtes des de les 10.00 fins a les 13.00h.

Ja tenim a la vostra disposició el calendari dels dies internacionals que proposa la comissió europea a l'ONU.

Un col·lectiu de persones entre 40 i 50 anys demanen iniciatives per a reunir-se, parlar, muntar sortides...

Els nostres fills ja s'espavilen i ara és el moment de gaudir de la nostra edat. No volem estar amb els jubilats, però tampoc som tan joves, **què podem fer, on podem anar?**

Vine a "el Punt" i en podrem parlar.

MOSTRA D'ART JOVE del Vallès Occidental convida els joves creadors d'aquesta comarca a participar en la "I Biennial d'art", en qualsevol modalitat i/o disciplina: pintura, dibuix, gravat, escultura, infografia creativa i ceràmica artística.

"El camí de Santiago" s'està preparant, si vols fer una ruta inoblidable, el repte que sempre t'havies volgut marcar, ara pots aconseguir-ho.

L'entitat castellanenca CEM està interessada a trobar un monitor de ping-pong per tal d'entrenar a fons, a tots els seus jugadors-col·laboradors.

Gerard Quintana va encetar amb el seu grup Aztun Kiki la nova tirada de MÚSICA JOVE, que la comissió de concerts té preparada per al 97:

- 11 d'abril **Setmana de la Joventut**
- 20 d'abril **Final d'Estudis**
- 4 de juliol **Concert d'Estiu**
- 13 i 14 de setembre **Festa Major**
- 21 de novembre **Cloenda Música Jove-97**



Aquest ABRIL prepara't!, perquè arriba la **Via SETMANA DE LA JOVENTUT** dies 4, 5, 6, 7, 8, 11, 12 i 13 d'abril.

Hi ha propostes tan variades com: cinema, esports, la milla urbana, una bicicleta nocturna, xocolatada, Quo vadis nocturn, conferències de temes diversos: habitatge i ocupació, Bòsnia, etc., concursos, música i dansa. (Veure pàgina disset).

I com a fet important cal destacar-hi la reunió **informativa del Consell de Joves** que tindrà lloc el diumenge dia 6 d'abril a la Sala de Petit Format.

ESPai JOVE

Castellar amb Bòsnia

La Setmana de la Joventut ens brinda l'oportunitat de difondre aspectes de les conseqüències de la guerra a Bòsnia.

L'Associació de Mares i Pares de l'IES de Castellar organitza unes conferències a càrrec d'un grup de voluntaris de la UAB que ens explicaran la seva experiència a diferents camps de refugiats bosnians. Les conferències tindran lloc a l'auditori del Moviment de Colònies i Esplai i es faran el dia 8 d'abril, a dos quarts de 6 de la tarda, per als joves, i a les 10 de la nit, per als pares.

Durant aquestes setmanes, la Comissió de Castellar x Bòsnia, conjuntament amb el grup de treball per Bòsnia de la Lliga dels Drets dels Pobles de Sabadell, organitza una recollida de cassetts gravades pels joves de Castellar amb la finalitat de crear una fonoteca a l'Euroclub de Dobrinja a Sarajevo. Els joves bosnians necessiten música per a recuperar la il·lusió i ganes d'afrontar el futur.

Dia de cloenda: el 27 d'abril a les 12 del migdia, a la Nau-2.

Comptem amb la vostra assistència i la vostra col·laboració.

AMPA de l'IES Castellar i Comissió Castellar x Bòsnia.

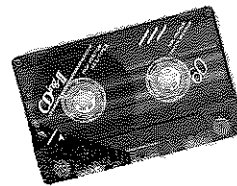
Castellar X Bòsnia

Dóna música jove!

Els nois i noies de Sarajevo et demanen cassetts amb la música que a tu t'agrada.

Col·labora i porta'ns una cinta de la teva música preferida.

Pots deixar-la abans del dia 13 d'abril a l'escola o portar-la als punts següents: Col·legi El Casal, col·legi Bonavista, col·legi Emili Carles Tolrà, col·legi Sant Esteve, col·legi La Immaculada, IES Castellar, Coral Sant Esteve, Moviment de Colònies i Esplai, Punt d'Informació Juvenil.



Dóna música jove!

jove!

6a Setmana de la Joventut

Resum d'activitats

Divendres 4

A l'Era d'en Petasques

20.30 Plantada de tendes a la Cova del Mussol (cadascú s'haurà de portar la seva tenda).

21.00 Afartada Catalana

22.30 Cinema «Space Jam» i «Trainspotting» (entre pel·lícula i pel·lícula, concurs de Bandes Sonores).

01.30 Música disco

Dissabte 5

A partir de les 11.00 Jornada Esportiva, a la Plaça Catalunya i Jornada de Portes Obertes a la Piscina Coberta

17.00 VII Milla urbana. a la Plaça Major.

23.00 Bicicletada Nocturna. Lloc de sortida: Pl. Francesc Macià.

24.00 Xocolatada, a la Plaça Francesc Macià

Diumenge 6

19.30 Informativa del Consell de Joves, a l'Auditori Municipal

Dimarts 8

17.30 i 22.00 Conferència: Bòsnia. A l'Auditori del Moviment de Colònies i Esplai.

Divendres 11

19.30 Conferència: Habitatge i Ocupació. A l'Auditori del Moviment de Colònies i Esplai.

22.00 Correfoc. Sortida a la Plaça Francesc Macià

23.00 Concert de rock The Allnighters. A la Nau-1

Dissabte 12

10.00 Gimcana aquàtica a la piscina coberta (inscripcions grup 4 persones).

18.00 Concurs d'excalètric, al local del Moviment de Colònies i Esplai.

22.00 Quo Vadis Nocturn, a la Nau 2.

01.00 Ball de Sant Antoni Abat, a la Nau-1 de la Plaça Major.

Diumenge 13

18.30 Teatre. La filla del Mar, a la Sala de Petit Format.



Viu la Cultura!

Encetem una nova secció al *Casa de la Vila*. Cada mes, el calendari d'activitats, especialment culturals o de lleure, és una mica més atapeït que el mes anterior. L'oferta acostuma a ser interessant i de qualitat, sigui quina sigui l'entitat que l'organitza. Per això, us recordarem en aquesta secció alguns dels moments més significatius del mes anterior, en aquest cas, del febrer, mes del Carnestoltes, de concerts a la Capella, de fira del trasto...entre d'altres, així com de principis de març.



Dissabte, 8 de febrer

Carnaval. Els carrers de Castellar es van omplir de carrosses i comparses amb motiu de l'arribada del Carnestoltes. A la imatge, la ctra. de Sentmenat transformada en un bonic paratge de "Mexico lindo".



Divendres, 7 i 21 de febrer.

Capella de Montserrat. La qualitat de les actuacions ha convertit els concerts de la Capella, organitzats per les corals de Castellar, en una oferta cultural atractiva i ben consolidada. A les fotos el cantautor Jaume Arnella i un dels integrants del quartet Melante.

Divendres, 14 de febrer

Nau-1. Els nois i noies de 5è de primària es diverteixen a la festa de cloenda del curs d'educació viària, impartit per la **Policia Local** durant la segona quinzena de gener a totes les escoles.



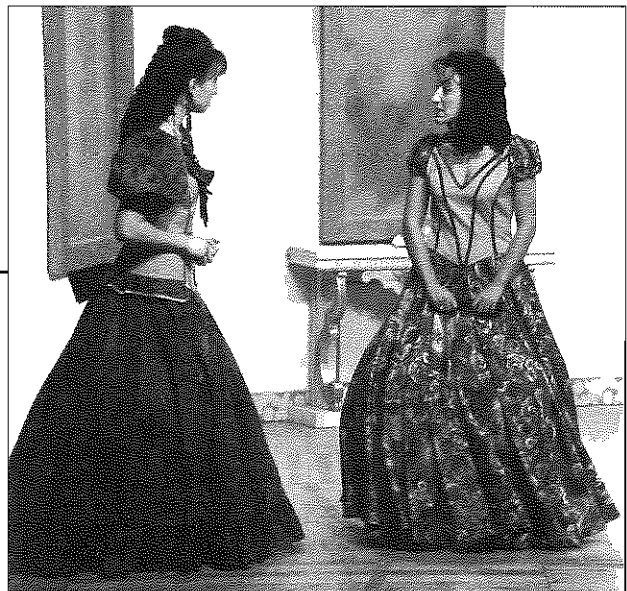


2n diumenge de cada mes

Un diumenge al mes, la **fira del trasto** reuneix curiosos i col·leccionistes dels objectes més insospitats al Passeig de la Plaça Major. Vista l'oferta i diversitat de parades, que és impressionant, la fira del trasto ja està prenent renom a poblacions veïnes. **El visitant pot trobar-hi de tot:** des d'objectes de metall o fusta d'utilitat diversa (decoració, cuina...) a segells, discos vells o programes antics de cinema. Us ho tornareu a perdre?

14, 15 i 16 de febrer

Auditori Municipal. L'**Esbart Teatral** reposa l'obra de Goldoni **Els enamorats**, dins el XII Cicle de Música, Teatre i Dansa. Actualment, l'entitat prepara l'estrena de **La filla del mar** que es representarà a l'Ateneu tots els caps de setmana d'abril.



Diumenge, 2 de març



Ajuntament, CEC i Serna van organitzar, un any més, la campanya **Netegem el nostre entorn**, a la qual s'hi podia afegir tothom disposat a deixar net de brutícia el Puig de la Creu. Ja ho saps: "La muntanya és més maca amb flors que amb papers..."

El mateix diumenge, l'**ASAC** va celebrar a la Nau-1 un nou **Aplec de la Sardana**, amb les cobles Genisenca, Jovenívola i Ciutat de Girona.

Es presenta la nova estació meteorològica de l'Institut

● El professor Marcel Costa i els seus alumnes van presentar les noves instal·lacions.

● Les dades de temperatura i de vent ja es recullen de manera informatitzada.

La nova estació meteorològica de l'Institut de Castellar es va presentar oficialment el passat dia 27 de febrer. Aquesta estació compta amb un servei informatitzat que permetrà recollir dades locals de temperatura i de vent d'una manera més ràpida i fiable. El projecte ha estat realitzat pel professor de l'Institut Marcel Costa i el posaran en pràctica els alumnes del centre que cursin l'assignatura de Meteorologia.

Durant l'acte de presentació el professor Marcel Costa i els alumnes van explicar el funcionament de la nova estació i en van fer una petita demostració. A l'acte hi van assistir l'alcalde de Castellar, Lluís M. Corominas, diversos regidors, el director de l'Institut, Josep Blasco, i també el president de la Caixa de Sabadell, Manel Grau. Aquesta institució financera ha finançat el projecte, que en un futur es podria ampliar amb la recollida de la mesura de pluja.

Des de finals de gener, la nova estació compta amb dos sensors electrònics connectats a un ordinador que recull, processa les dades i fins i tot permet elaborar estadístiques i gràfiques. Les instal·lacions s'afegeixen a l'oferta de recollida de dades meteorològiques que hi ha a Castellar i permetrà aprofundir en el coneixement del temps i de les seves conseqüències.

El professor Marcel Costa donant les explicacions als assistents a l'estrena oficial de l'estació meteorològica, que permet processar informàticament tota les dades recollides i elaborar-ne estadístiques



Cinema en català, ben a prop de casa nostra

Arriba a Sabadell la versió catalana d'El pacient anglès



Des del passat divendres, 14 de març, a les multisales Cineart es podrà veure la versió en català de la pel·lícula *El pacient anglès*. Aquesta producció romàntica va superar totes les expectatives en les nominacions als premis Òscar i, amb 12 candidatures, és la pel·lícula més esperada de l'any.

Recordem que el desembre passat, un procés de negociació entre el Centre de Normalització Lingüística,

l'Ajuntament de Sabadell i els empresaris cinematogràfics de la ciutat va permetre l'exhibició en català d'*El Geperut de Notre-Dame*. En aquest procés va quedar palesa la voluntat de totes les parts que es poguessin veure a Sabadell totes aquelles produccions de les quals es fessin còpies en català.

Ara, aquella voluntat es concreta amb la projecció en català de la multinominada producció nordamericana. A part de l'encant de la història i del treball dels actors, cal destacar la qualitat de la versió en català.

Una nova llei de normalització lingüística

● Un dels principals eixos de la nova llei és, segons sembla, el concepte de llengua pròpia.

● El debat també fa referència als drets dels consumidors a triar la llengua en què vol ser atès.



CONSORCI PER A LA NORMALITZACIÓ LINGÜÍSTICA

Des de fa unes quantes setmanes que es torna a parlar sobre la necessitat d'elaborar una nova llei que substitueixi la de l'any 1983. El govern de la Generalitat ha iniciat converses amb tots els partits polítics del Parlament per tal d'avançar en un nou text que permeti fer un pas endavant en el procés d'estendre l'ús del català a tots els àmbits.

Necessitat d'una nova llei

La Llei de normalització lingüística actual pretenia bàsicament despenalitzar l'ús del català i estendre'n el coneixement. Aquests dos objectius s'ha assolit en bona part, sobretot el segon, gràcies a l'ensenyament del català i en català a tots els nivells educatius i als cursos de català per a adults. Per això, ara cal una nova llei que s'adapti a les noves circumstàncies: les innovacions tecnològiques en el camp informàtic i el món audiovisual, la incorporació de l'Estat a la Unió Europea amb la perspectiva de multilingüisme que suposa, la promulgació de normatives que afecten els usos de la llengua catalana (Llei de la funció pública de 1985, Llei municipal de 1987, Estatut del consumidor de 1993, diverses sentències del Tribunal Constitucional).

En aquest nou context cal tenir en compte també que l'extensió del coneixement no ha suposat l'ús de la llengua catalana en tots els àmbits. Així, a més de les noves situacions que l'actual llei no regula, el català pràcticament és absent a l'Administració de Justícia, a l'Administració perifèrica de l'Estat, al món audiovisual, al món socioeconòmic...

Pel que sembla, els eixos fonamentals sobre els quals girarà la nova llei són, d'una banda, el concepte de llengua pròpia i, de l'altra, el dret de tria lingüística.

El català, llengua pròpia

L'actual marc legal estableix que el català és la llengua pròpia de Catalunya i que tant el català com a llengua pròpia, com el castellà -perquè ho és a tot l'Estat- són oficials. Això suposa que, si bé qualsevol actuació en una de les dues llengües és vàlida sense necessitar d'anar acompanyada de traducció en l'altra llengua, el concepte de llengua pròpia determina que és el català la llengua de les administracions públiques i que ha de ser la llengua d'ús preferent i hegemònic a la societat catalana.



Etiquetar en català encara és una assignatura pendent per a molts

Els drets dels consumidors

La nova llei pretén aprofundir en la reglamentació que en el camp lingüístic es va establir en l'Estatut del consumidor. En aquest sentit, es vol garantir allò que encara avui no és possible en molts àmbits perquè les condicions no afavoreixen l'ús del català: el dret del ciutadà a triar en quina llengua oficial -català o castellà- vol ser atès.

Així doncs, cal una nova llei de normalització lingüística que s'adapti a la nova etapa en què ens trobem i que permeti avançar en el procés de normalització lingüística, per tal que el català ocupi el lloc que li correspon, tot respectant els drets individuals de les persones. I fóra bo que el nou text aconseguís el màxim consens possible.

Acords del Ple Extraordinari del 4 de març

1. Liquidació del pressupost de 1996

Es va donar compte al Ple Municipal de la liquidació del pressupost de l'exercici de 1996, aprovat per decret d'alcaldia de 20 de febrer, amb un superàvit de 28.301.077 pessetes.

2. Modificació de plantilla

Es va anul·lar i deixar sense efecte la convocatòria i les bases per a la selecció d'un agent de policia, que s'han substituït per unes altres proves selectives que cobriran en propietat tres places d'agent de la Policia Local. Aquesta nova convocatòria respon a les noves necessitats organitzatives del cos local que són conformes a les ofertes d'ocupació de 1996 i 1997 i que ja es troben dotades pressupostàriament.

Votació: **14 vots a favor (CiU, PSC i PP), 2 abstencions (ERC) i 1 vot en contra (IC)**

3. Modificacions i crèdits extraordinaris al pressupost de 1997.

Es van aprovar l'expedient núm. 1 de modificacions i crèdits extraordinaris al pressupost de 1997 per un augment global entre despeses i ingressos d'un import de 541 milions de pessetes, en el qual s'hi incorporen els romanents de l'exercici anterior i les d'actuacions que formen part del programa d'inversions per a 1997.

Votació: **11 vots a favor (CiU, IC i PP) i 6 abstencions (ERC i PSC)**

4. Moció sobre el Quart Cinturó

El consistori va aprovar una moció sobre el Quart Cinturó presentada pel Grup Municipal de Convergència Democràtica de Catalunya i que reproduïm íntegrament a les pàgines centrals

Votació: **Unanimitat.**

5. Mocions sobre Ortega Lara i Cosme Delclaux

El consistori va aprovar una moció presentada pel Grup Socialista i que mostra la solidaritat envers els Srs. Ortega Lara i Cosme Del Claux, segrestats per l'organització ETA, i exigeix la seva immediata llibertat.

Votació: **Unanimitat.**

En el mateix sentit, es va aprovar una altra moció presentada pel Grup d'ERC i que expressa el sentiment unànim de rebuig i condemna pel segrest dels senyors esmentats anteriorment. A més, la moció afegeix la condemna a tot tipus de violència, invoca a la Declaració Universal dels Drets Humans i exigeix als grups radicals que usen la violència que desisteixin en la seva actitud, que es convençin que aquesta pràctica mai no resultarà útil ni acceptable per assolir cap objectiu polític i que la defensa de la lliure determinació dels pobles s'ha d'assolir per canals democràtics. Votació: **3 vots a favor (ERC i IC), 13 abstencions (CiU i PSC) i 1 vot en contra (PP)**

La bústia de "Casa de la Vila"



Aquest butlletí és obert a les consultes o suggeriments dels castellarencs sobre qualsevol tema municipal. Envieu les vostres cartes a:

Ajuntament de Castellar
"La bústia"
Passeig Tolrà, núm. 1
08211 Castellar del Vallès

Totes les cartes no hauran d'excedir les 15 línies mecanografiades i hauran d'indicar les dades personals dels seus autors (nom, cognoms, adreça, telèfon i número DNI).

Oficina de Sant Feliu del Racó

Es necessita **un auxiliar administratiu**.
Horari: Dissabtes, de 10 a 14 h i de 16 a 20 h.

Els interessats podeu passar a recollir les bases de la convocatòria al Departament de Promoció Econòmica.

Termini de presentació de sol·licituds: fins al divendres, dia 25 d'abril.

Renovació del Carnet d'Identitat

La Comissaria de Policia de Sabadell ha reduït al mínim el temps d'espera per a les renovacions del carnet d'identitat. És una bona oportunitat per als qui han de renovar-lo, l'han perdut o els han pres. Aquelles persones que siguin titulars d'un DNI caducat o que caduqui en un termini de tres mesos, o bé que els hi hagin pres o l'hagin perdut, poden enviar per correu a la Comissaria Sabadell un imprès de sol·licitud del Document Nacional d'Identitat (es pot comprar a qualsevol estanc), una fotocòpia del DNI que ja tenen (excepte les persones que l'han perdut o que els ha estat prè) i un telèfon de contacte.

Un cop hagin passat deu dies des de la remissió de l'imprès, han d'anar personalment a les dependències de la Comissaria, de dilluns a divendres i entre les 9 i dos quarts de dues del matí, amb els documents que segueixen.

Si s'ha de renovar perquè caduca:

DNI caducat, dues fotografies i 935 pessetes.

Si s'ha de renovar perquè li han prè:

La denúncia de la policia, dues fotografies i 935 pessetes.

Si s'ha de renovar per pèrdua:

Dues fotografies i 1695 pessetes.

IMPORTANT:

En qualsevol dels casos, si s'ha canviat de domicili respecte el document anterior, s'haurà de presentar un certificat d'empadronament (el facilita l'Ajuntament).

Per fer qualsevol consulta al respecte o aclarir algun dubte, es pot trucar al telèfon **723 25 78**.

Matriculació a les escoles Curs 1997/1998

El període de preinscripció per als alumnes de Parvulari i d'Educació Primària es realitzarà a les escoles públiques i concertades des del dia 1 al dia 11 d'abril, ambdós inclosos.

— A les escoles públiques també es poden matricular a Parvulari (3 anys) els nens i nenes nascuts l'any 1994.

— Els impresos per sol·licitar les matricules a les escoles públiques i concertades hauran d'ésser recollits i lliurats, un cop plens, al mateix centre.

— Les sol·licituds que es presentin fora de termini no es resoldran fins al proper mes de setembre.

Jocs Florals Infantils i Juvenils



Hi podeu participar tots els alumnes que visqueu o estigueu escolaritzats a Castellar, dels cursos de 5è de Primària fins a 2n de Batxillerat.

Us podeu presentar a un dels **temes tradicionals de poesia (amor, pàtria, fe)** i en l'especial de prosa, que aquest any, amb motiu del seu any internacional, està dedicat a l'eradicació de la pobresa.

Els originals es podran presentar fins el dia 4 d'abril. Els alumnes escolaritzats a Castellar ho faran en el seu respectiu centre, mentre que la resta d'alumnes podran deixar les obres al registre de l'Ajuntament.

La cerimònia dels Jocs Florals i el lliurament de premis es farà el 23 d'abril.

Castellar: present i futur (i II)

Des d'aquestes pàgines volem fer un repàs del que passa amb el govern municipal. Doncs se'ns diu moltes vegades que som molt crítics amb la nostra feina, però hem de ser d'aquesta manera perquè hi ha tantes coses que s'han de fer i que no es fan! Com, per exemple, controlar els dipòsits d'aigua perquè no vessin, netejar els embornals dels carrers, netejar les voreres i repassar les que estant malament, procurar que els passos o accessos per als minusvàlids siguin més accessibles, hem de procurar que el vianant tingui una circulació més correcta i fàcil, doncs hi ha manca de passos zebra i els que hi ha estan mal col·locats, el mateix passa amb els semàfors i això és tasca de tots i principalment dels responsables de trànsit ja que ells són els que planifiquen el tràfic de la població, ja que a nosaltres només ens permeten que els diguem les coses i ells diuen que ja les estudiem, però, per exemple, els aparcaments del carrer Major i del Passeig se'ls va demanar el per què anant des de la part nord al sud estaven tots al cantó esquerra i no se'ns va saber contestar, i nosaltres vàrem pensar que era per aquell eslògan d'IC que deia "Circula per l'esquerra que per la dreta t'atropellen" ja que és el que està passant a Castellar.

Ara tenim en marxa el Pla General d'Urbanisme i esperem que amb la bona voluntat de tots arribem a un consens i pugem frenar una mica el creixement i d'aquesta manera aconseguim que s'arreglin moltes coses perquè no sols s'han de fer coses noves sinó que també s'han d'arreglar les velles i desfasades doncs també són de tots.

Des d'IC per Catalunya-Els Verds ho desitgem pel bé de tots.

Iniciativa per Catalunya-Els Verds

En el número del mes passat el nostre grup municipal exposava a tots els castellarencs i castellarenques un primer article sobre el desenvolupament present i futur de la nostra vila. Continuem aquesta valoració comentant que s'està acabant la senyalització semafòrica per a la Ronda de Llevant per entrar al nostre poble donant una altra opció de circulació. Confiam que hagi sigut ben estudiada per tal d'aconseguir una millor circulació. Si ho analitzem detingudament sense cap tipus de partidisme, hem de confesar que Castellar va endavant. És important que els ciutadans veïguin que les autoritats municipals fan feina i que els programes es compleixen.

Com que el temps passa volant, voldríem recomanar al Sr. alcalde que a causa de les fortes pluges hi ha tota una sèrie d'obres que han estat paralitzades en el moment en què les feines eren prou fortes per als moviments de terres. Aquest retard significa que si fa bon temps, es pot fer una petita cursa per guanyar el temps perdut, sense deixar de vigilar el treball i la qualitat del material i intentant que es compleixin els terminis d'acabament d'obres. Som de l'opinió que els ciutadans han de poder gaudir el més aviat possible de les obres que estan en curs.

Hem dit també que es parla molt bé del nostre poble, però cal afegir que existeix un punt prou important a tenir en compte per l'equip de govern, com és el de les comunicacions amb la resta de pobles i ciutats.

Entenem que si la possibilitat del 4t Cinturó no es porta a terme, que per la informació que tenim serà factible, la nostra vila es veurà seriosament afectada. No solament entenem que existeix el creixement sinó que a més hi ha un increment de la matriculació de vehicles. Les darreres informacions manifesten que hi ha hagut un fort increment a la zona del Vallès que si continua així podria ser un problema seriós per als nostres convecinatans. No volem ni pensar el que ens costaria arribar a Sabadell o a Barcelona per a qualsevol gestió

Sembla que les mesures del Govern del Partit Popular comencen a crear il·lusió confiem que es vagin incrementant per tal de poder superar una situació econòmica tan descoratjadora com la que estem patint. Aprofitem per dir que el nostre Grup Municipal donarà suport a tot el que sigui millorar al màxim el present i el futur per portar endavant la nostra Vila.

Grup Municipal Popular



Proposta de Pla d'actuació de Manteniment per a 1997

L'Ajuntament, com a institució pública primera, és una peça clau per aconseguir les majors cotes de benestar social per a tots. L'eficàcia en la seva gestió està en funció del grau de compromís en resoldre tots aquells aspectes que afecten quotidianament els seus ciutadans. En aquest sentit les propostes que ara presentem, centrades en els serveis de manteniment que afecten carrers, edificis públics, places ... lligades tant en la qüestió estètica com de seguretat, esperem siguin recollides per l'Equip de Govern i les apliquin el més aviat possible dintre d'aquest any.

- Aparcament de la Plaça Major: mentre no es prengui una solució definitiva de com remodelar la plaça més important del poble, proposem mesures transitòries com tancar els forats i posar gravilla, i vetllar pel seu manteniment continu. Així es facilitarà un aparcament més digne plougui o no plougui.

- Aparcament davant de la piscina coberta: el mateix.

- Plaça Catalunya: és un pou sense fons quant a despeses!! Cal cercar una solució definitiva pel que fa als sots, pel que fa a les fonts embussades, pel que fa a la seva estètica (verd, hi falta verd, hi falten flors, hi falten arbres...i hi sobra sorra!).

- Plaça de la Miranda: en un lloc tan bonic com aquest per les seves vistes ... proposem que s'hi posin bancs, fonts, arbres, papereres, cartells de tenir cura de l'entorn, i llums i més jocs infantils i esportius, sense oblidar una neteja més periòdica.

- Tenir cura de totes les fonts de les places : que ragin i no estiguin embussades (la de l'Era d'en Petasques fa temps que ho està).

- Fer un estudi sobre l'eliminació de barreres arquitectòniques que encara resten pendents: escoles públiques, escola de música, etc. i començar-lo a aplicar durant aquest any.

- En funció del pressupost assignat per l'any 97, establir l'ordre de prioritats pel que fa a l'aranjament de voreres, carrers i enllumenat.

- Arreglar la potineria del carrer Bonavista - Era d'en Petasques. La giragonsa hauria de ser més ampla i estar al mateix nivell i, si cal, fer un mur de contenció.

- Fer els passos adients per aconseguir que s'asfalti el tros que queda pendent entre els Pedrissos i Can Carner.

- Encarregar un estudi sobre com aconseguir evitar els esllavissaments que es produeixen al marge esquerre del riu principalment a les zones habitades i d'accés de gent com ara el carrer de les Llagostes, la Plaça de la Miranda i de tot el tram fins a Can Carner.

Grup Municipal
Socialista



Comença el compte enrere pel nou ambulatori

El Diari Oficial de la Generalitat del passat 10 de febrer publicava l'adjudicació del projecte executiu del nou ambulatori de Castellar del Vallès. Amb aquesta adjudicació comença el comte enrere perquè el nostre municipi disposi de l'equipament sanitari adient per atendre les necessitats dels castellarencs pels propers anys.

L'elaboració del projecte executiu es preveu en un període d'uns 6 mesos, i, seguidament, es procedirà ja al tràmit de contractació i adjudicació de l'obra que té un pressupost aproximat de 200 milions de pessetes.

Les gestions fetes pel nostre alcalde, Lluís M. Corominas, amb el Conseller de Sanitat, Sr. Eduard Rius i amb el Conseller de la Presidència, Sr. Xavier Trias, han fet desencallar definitivament la tramitació d'aquest important equipament.

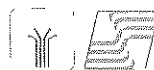
Les restriccions pressupostàries que pateixen les administracions en general, han fet que en els darrers anys els Ajuntaments hagin assumit competències que no li pertocaven o, en el millor dels casos, han col·laborat en el finançament de nous equipaments.

Es el cas del nostre municipi; com deiem fa uns mesos, la previsió d'equipaments de cara al futur s'arrodonix amb el nou CAP (ambulatori), una quarta escola de primària i l'ampliació de la biblioteca.

Per la hisenda municipal, el millor l'óra que la Generalitat assumís el 100% de finançament, però si esperem que això sigui així, tardarem molts anys en tenir uns equipaments que ara ja són imprescindible.

Des de l'equip de govern tenim molt clar que aquests equipaments són prioritàris i, és per això que totes les qüestions que s'han fet davant els departaments de sanitat, cultura i ensenyament, han buscat l'immediatesa en el temps. Aquesta bona predisposició en l'assumpció de responsabilitats per executar les obres i, la bona situació financera que disposa el nostre Ajuntament, fan que en els propers dos anys Castellar disposi d'uns equipaments bàsics. D'altres municipis hauran d'esperar, ja que o bé no volen assumir part del finançament, o bé no tenen una economia municipal suficientment sanejada per poder assumir l'execució i finançament parcial d'aquestes obres.

Aquesta prioritització que ara fem, potser endarrerirà l'execució d'equipaments que no són tan bàsics, però l'ensenyament, la sanitat i la cultura al nostre municipi hauran aconseguit una millora que repercutirà, com a serveis bàsics que són, en la qualitat de vida dels castellarencs.



GiU

El Quart Cinturó? No, gràcies

El Quart Cinturó de Barcelona és el projecte d'una nova autovia entre Sant Celoni i Abrera. De fet, seria el primer tram de l'anomenat Eix Prelitoral Català que, paral·lel a l'actual autopista A-7, aniria des de la frontera francesa fins al País Valencià. És evident que el Quart Cinturó no soluciona els problemes certament reals de comunicació comarcal. Per això hi ha solucions molt més raonables econòmicament i ambiental. El seu cost, de prop d'un milió de pessetes per metre lineal de recorregut, és el doble que l'Eix Transversal de Catalunya, el nou tram entre Vic i Girona. La poca distància entre el Quart Cinturó, l'A-7 i la B-30, entre 5 i 20 km, fa més monable l'ampliació i la gratuïtat de les autopistes actuals en els trams on sigui necessari; la B-30 va buida en els trams de peatge, mentre es col·lapsa en els carrils laterals gratuïts. La millora del transport públic i el tren d'alta velocitat fins a la frontera són altres alternatives tant per al transport de viatgers com pel de mercaderies, junt amb una millora de la xarxa comarcal de carreteres, la qual té l'avantatge de millorar la comunicació entre les curtes i les grans distàncies. Des del punt de vista estrictament local, el Quart Cinturó no millorarà la nostra comunicació amb Sabadell sinó, tot el contrari. L'empejorará, atès que incrementa el trànsit entre Sabadell i el vial d'entrada al Quart Cinturó situat al Pla de la Bruguera. Si volem millorar la comunicació amb els nostres veïns i a l'ensens amb l'A-7, cal la construcció de l'Eix del Ripoll, que permetria evitar el pas per la Gran Via. La construcció del Quart Cinturó no ens estalviarà la construcció de l'Eix del Ripoll, sinó que el farà més necessari, multiplicant l'impacte en el medi ambient i el tancament del territori i de les comunicacions veïnals, perquè ens obligarà a donar considerables voltes per anar d'una banda a l'altra de l'autovia orbital. Hem de tenir present que no tindrem una sortida a cada poble, fet que produirà que per anar a Sentmenat augmentem els quilòmetres, el cost i el temps. El Quart Cinturó obceix a un sistema de desenvolupament i d'expansió a partir de Barcelona, que su-

posaria la incorporació del Vallès a la «Gran Barcelona». Una massa contínua d'habitatges, polígons industrials, zones comercials...que empobriren la diversitat d'usos del territori. Un sistema de desenvolupament iniciat abans del 1900 i avui ja caduc, que continua fomentant el desequilibri territorial de Catalunya, concentrant el poder polític i econòmic a l'àrea de Barcelona. Ja és hora de canviar aquest model, per un altre de més equilibrat, que combini les zones urbanes i industrials amb la biodiversitat: espais naturals protegits i boscos diversos, també a la plana, conreus de secà, hortes... Aquest és el desenvolupament que volem, l'autèntic progrés que té en compte el factor humà i la qualitat de vida, que no es guia exclusivament per interessos econòmics a curt termini: un progrés i un desenvolupament sostenible per no hipotecar el nostre futur i el de les noves generacions. Castellar té un gran creixement que amenaça tot això, la construcció del Quart Cinturó és una pressió més sobre el nostre territori, reconeguda pel propi Ministeri, per continuar i incrementar l'encimentament del mateix. Actualment podem veure amb la construcció del Polígon I del Pla de la Bruguera, com s'intenta captar la vinguda de famílies d'altres poblacions, mitjançant cooperatives o grups promotors afincats en altres poblacions. El propi Institut Català del Sòl ha fet difusió de la venda de parcel·les a altres poblacions, ometent de fer-ho directament dins de Castellar. Des del nostre grup, demanem la transferència sobre el Quart Cinturó a la Generalitat, junt amb els diners pressuposats per al mateix, l'estudi i l'execució de les alternatives, d'acord amb un desenvolupament sostenible que vol preservar i consolidar una sèrie d'espais agrícoles i forestals, connectats entre si i amb les serrelades Litoral i Prelitoral. El sòl a casa nostra és un bé escàs i no renovable i, per tant, cal que el creixement de Castellar tingui, com element bàsic i primordial, la demanda interna enlloc de la promoció externa. **Grup Municipal Esquerra Republicana de Catalunya.**



Les portes de Castellar

Castellar del Vallès sempre s'ha comunicat amb els termes municipals veïns per terra i en forma de camins i carreteres. El curs del riu Ripoll no ha estat mai navegable, però sí l'eix de camins que han circulat paral·lels al seu curs i que s'han creuat per permetre el pas d'una riba a l'altra a través de ponts i de guals. El riu ha estat, també, zona d'assentament humà i d'horta, i font d'aprofitament hidràulic; per tant no és estrany que fos i sigui confluència de camins. Els castellarencs sempre han anat a peu, a cavall, amb mula o ase i/o han utilitzat algun sistema de transport rodat per desplaçar-se fora del terme i tornar.

Estan documentades dues iniciatives per fer passar el ferrocarril pel nostre terme a finals del segle XIX, però el relleu muntanyós que el caracteritza, sobretot a la zona septentrional, va frustrar-les: una el 1880 per perllongar la línia de Sant Joan de les Abadesses fins a Barcelona des de La Garriga passant per Sentmenat, Castellar (entrava pel camí vell, l'actual carrer de Caldes, on s'havia de construir l'estació de Sant Esteve de Castellar, continuava poble avall, travessava cap a la banda dreta del riu i seguia cap al Rieral), Jonqueres i Sabadell, i una altra de fer passar la línia Montserrat-Moià.

El traçat urbanístic del primer nucli format a la banda esquerra del riu (per diferenciar-lo del de Castellar Vell) coincideix amb l'indret on s'encreuaven els camins principals cap als nuclis veïns (Sabadell, Terrassa, Sentmenat, Sant Feliu del Racó, Sant Llorenç Savall i Sant Sebastia de Montmajor) i amb les masies disseminades per tot el terme. Aquests antics camins es van convertir en carrers del nucli agrupat.

Els pagesos, la gent que ha treballat al bosc i els excursionistes són els millors coneixedors dels camins utilitzats en les dues darreres centúries; la documentació ens informa dels més antics i d'altres ja desapareguts. Alguns d'aquests camins s'endinsen cap a l'actual Parc Natural de Sant Llorenç del Munt-Serra de l'Obac, terres de bandolers, i formen part de la història del bandolerisme vallesà. No es pot deixar d'esmentar un camí que encara no ha estat completament estudiat: es tracta d'una camí romà que anava del pont de Caldes de Montbui a Martorell passant per Sentmenat i Castellar: de can Ramoneda, terme de Sentmenat, es dirigia cap al serrat de Pixaúvies, les masies de ca n'Ametller i de can Santpere, el Pla de la Bruguera, la masia de can Bages, el riu Ripoll, la zona del Rieral, la fortalesa de Ribatallada i l'església de Sant Julià d'Altura.

Una de les tasques de l'administració municipal del segle XIX era el manteniment d'aquests camins locals, que utilitzaven diàriament els treballadors de les fàbri-

ques. El desenvolupament industrial va ser un motiu decisiu en l'arranjament dels camins principals en carreteres. La primera carretera de Castellar va ser *la de Sabadell a Prats de Lluçanès*, estatal i de tercer ordre (actual B-124), que comunica Sabadell amb Castellar en línia recta per la plana i seguint el relleu fins a Sant Llorenç Savall, sobre les traces del camí antic per anar a Barcelona, l'únic no considerat local. Els tràmits administratius per a la seva construcció van començar el 1847 a Sabadell, en una reunió entre els tècnics responsables de les obres i un representant de cada terme per on havia de passar la carretera; per Sant Esteve de Castellar va assistir Francesc Juliana. El 25 de març de 1863 va arribar a Barcelona la Reial Ordre per subhastar el primer tram, de 7,5 km; es van expropiar els terrenys per on havia de passar i a l'estiu van començar les obres. Els dies 9 i 10 de gener de 1865 fou inaugurada i beneïda; entre els convidats hi assistiren les corresponents autoritats locals i comarcals i un representant del govern d'Isabel II. Entre 1867 i 1870 fou arranjat l'actual Passeig, que unia el nucli de Sant Esteve de Castellar amb la carretera. El 1884 es va inaugurar el tram de Castellar a Sant Llorenç Savall, de 11,5 km, i el 22 de febrer de 1908 es va incloure el de Sant Feliu del Racó al Pla General de Carreteres.

La segona carretera que travessa el terme és *la de Sant Sadurní d'Anoia a Sentmenat* (actual C-1415). Es va construir segons el projecte oficial, de l'Ingeniero Director de Obras Provinciales, i passava, de Terrassa a Castellar, per les propietats de les masies de can Sales, can Font, ca n'Avellaneda, can Torrella i can Sallent, per potenciar l'explotació forestal de la zona. El 1865 el castellarenc Jaume Casamada Viver, que formava part de la Comissió encarregada del projecte, va considerar que aquest traçat tenia massa corbes i que passar pel mig de bosc comportava un alt risc d'inseguretat als viatgers, i va presentar un traçat alternatiu: sortia del costat de l'església de Sant Julià d'Altura, creuava els dipòsits d'aigua de Sabadell a Ribatallada, baixava al riu, passava pels molins del Rieral, Busquets i Boà i arribava a Sant Esteve. El 1888 aquest projecte fou considerat inviable com a carretera per raons econòmiques i tècniques, i finalment es va executar el projecte oficial. La continuació d'aquesta carretera cap a Sentmenat es va construir entre el segle XIX i el segle XX, sobre trams de l'antic camí; el 1892 s'estaven obrint el Passeig Tolrà i el carrer de Sant Pere d'Ullastre com a sortides del Passeig perquè encara era només un projecte, però el 1908 ja és esmentada en una enciclopèdia.

abril

tots els caps de setmana d'abril

Teatre *La filla del mar*, a càrrec de l'**Esbart Teatral**. A l'Ateneu. Organitza: Ajuntament-Esbart Teatral.
Horari: Divendres i dissabtes, a les 22.00, diumenges, a les 18.30

dijous 3

21.30 Conferència *Els valors dels adolescents a la societat actual*, a càrrec de Jaume Funes, psicòleg. A l'IES Castellar. Organitza: Ajuntament-AMPA de l'IES

dissabte 5

10.30 i 14.00 Festa de Sant Antoni. Passejada del porc i del xai. Organitza: **Amics de Sant Antoni Abat**

diumenge 6

12.00 Teatre infantil i juvenil *La flauta màgica*, a càrrec d'**Òpera Oberta**. A l'Auditori Municipal. Organitza: La Xarxa

18.00 Cinema a l'Auditori Municipal. Pel·lícula a determinar. Organitza: Ajuntament

18.00 Ball A càrrec de **Xavi i Montse**. A la Nau-1. Organitza: Ajuntament

dimarts 8

20.00 Conferència a l'Arxiu d'Història. *Modelat i buidat d'un cavall: projecte Equus*, a càrrec de **M. Elena Font Peña**, al C/ de la Mina, 9-11. Organitza: AHC

dissabte 12

De les 10.30 a les 14.00 Festa de Sant Antoni. Passejada del porc i del xai. Organitza: **Amics de Sant Antoni Abat**

10.00 Ball de la Festa de Sant Antoni, a càrrec del **Grup Palau**. A la Nau-1. Organitza: Amics de Sant Antoni Abat

diumenge 13

09.00 Missa en honor de Sant Antoni Abat. A l'Església Parroquial. Organitza: **Amics de Sant Antoni Abat**

A partir de les 12.00 Passada de Sant Antoni. Sortida des del costat del camp de futbol. A la 1 del migdia, **benedicció d'animals** al davant de la font de la Plaça Major. Organitza: **Amics de Sant Antoni Abat**

18.00 Festa de Joventut. Ball de saló, a càrrec del **Trio Casandra**. A la Nau-1. Organitza: Ajuntament.

dissabte 19

11.00 L'hora del Conte. A la Biblioteca Municipal. Organitza: Biblioteca Municipal Antoni Tort

diumenge 20

De 10.30 a 13.30 i de 17.00 a 19.00 VIII Mostra d'Oficis Artesans. A la Nau-1 i 2. Organitza: Ajuntament

Durant tot el dia Festa de Sant Jordi. Al Passeig de la Plaça Major. Organitza: Ajuntament, amb la col·laboració dels llibreters de Castellar i La Xarxa

dilluns 21

21.30 Lectura dramatitzada: *Les troianes*, a càrrec de l'**Esbart Teatral**. Organitza: Ajuntament-Esbart Teatral

dimarts 22

20.00 Xerrada a la Biblioteca. L'Escriptor del Mes: **Ramon Folch i Camarassa**. Organitza: Biblioteca Municipal

dimecres 23

Jocs Florals. Matí: a càrrec dels alumnes de les escoles. A l'Auditori Municipal. Organitza Ajuntament.
19.00: a càrrec dels alumnes de l'Escola d'Adults. A l'Ateneu. Organitza: Escola d'Adults

dijous 24

21.30. Conferència *La son als infants* (de 0 a 3 anys), a càrrec del Dr. Traveria. Al Casal d'Entitats. Organitza: Ajuntament

dissabte 26

18.30 30è Aniversari Colònies i Esplai. A la Nau-1. Organitza: Moviment de Colònies i Esplai

19.30 Actuació musical de Lucky Guri i Núria Feliu. A l'Auditori Municipal. Organitza: Ajuntament.

diumenge 27

12.00 Cloenda de la recollida de cintes musicals de les escoles. A la Nau-2. Organitza: Castellar x Bòsnia

17.00 Sardanes i Ball, a càrrec de la Cobla Jovení-vola 2 i Trio Forunn. A la Nau-1. Organitza: ASAC

6a setmana de la joventut abril és al melic



4, 5, 6, 8, 11, 12 i 13
d'abril



Departament de
Joventut de Catalunya

ball
música
esports
cinema
afartada catalana
teatre
quo vadis nocturn
correfoc
conferències
cultura
concerts
dances
concurs

activitats de la setmana

Per a més informació sobre la Setmana de la Joventut, adreceu-vos al Punt d'Informació Juvenil, al carrer Major, 72. Tel.: 714 34 27