

CV

CASA DE LA VILA | 160 | GENER | 2006

www.castellarvalles.org



Ajuntament de
Castellar del Vallès



Portada: Centre de serveis

Autor: Josep Graells

CASA DE LA VILA

Núm. 160 · Gener de 2006

Edita

Ajuntament de Castellar del Vallès

Coordinació

Jordi Rius

Consell de Redacció

Departament municipal de Premsa:

Jordi Rius, Belén Teruel, Àlex

Portolés i Mònica Mimó.

Han participat en l'elaboració d'aquest número

Grups municipals i regidories de l'Ajuntament de Castellar del Vallès

Disseny revista

Carles Martínez Calveras

Compaginació

Àngel Pastor

Carles Martínez Calveras

Fotografies

Josep Graells, Carles Martínez i

fotos cedides per la família Pou

Correcció lingüística

Servei Local de Català

Fotomecànica i impressió

SETGRAF

C. Dr. Balari, 142, SABADELL

Dipòsit Legal

B-36.773-1987

Impressió en paper ecològic

TELÈFONS D'INTERÈS

Ajuntament	93 714 40 40
Fax Ajuntament	93 714 40 93
Fax Alcaldia	93 715 86 66
Contestador municipal	93 715 91 92
Ràdio - intern	93 714 43 40
Ràdio - Antena	93 714 30 55
Premsa	93 747 21 23
Fax Ràdio i Premsa	93 714 86 08
Regidoria de Cultura i lleure	93 714 44 35
Regidoria d'Ensenyament	93 715 90 35
Regidoria de Governació	93 714 48 30
Regidoria de Joventut	93 714 44 35
Regidoria d'Esports	93 747 20 03
Fax Regidoria d'Esports	93 747 20 08
Mòbil Regidoria d'Esports	659 59 16 25
Reg. de Promoció Econòmica i Ocupació	93 714 42 06
Regidoria de Via Pública	93 715 96 35
Ludoteca municipal Les Tres Moreres	93 715 92 89
Polícia Local	93 714 48 30
092 Policia Local (urgències)	092
Oficina Municipal de Sant Feliu del Racó	93 714 65 98
Averies enllumenat (servei 24 hores)	900 13 13 26
Arxiu d'Història de Castellar	93 714 40 88
Arxiu Municipal - Telèfon	93 714 46 82
Fax	93 747 36 76
Associació de Comerciants de Castellar	93 714 67 39
Ateneu i Auditori Municipal Miquel Pont	93 714 44 35
Biblioteca Antoni Tort	93 714 47 35
Bombers de Castellar	93 714 49 51
Bombers (emergències/urgències)	112
Casal Catalunya	93 715 89 98
Casal d'Avis de la plaça Major	93 714 36 55
Casal d'Entitats	93 714 34 27
Casal d'Entitats (fax)	93 714 35 47
Casal de Joves	93 715 80 06
Casino del Racó	93 714 50 08
Centre d'Atenció Primària (Ambulatori)	93 747 11 11
Centre Feliuenc	93 714 42 88
CEIP Bonavista	93 714 41 95
CEIP Emili Carles-Tolrà	93 714 38 35
CEIP Sant Esteve	93 714 40 75
CEIP Mestre Pla	93 714 78 35
CEIP Joan Blanquer	93 747 26 02
Col·legi El Casal	93 714 67 51
Centre Escolar La Immaculada	93 714 53 85
Ambulància d'Urgència	93 715 03 30
Escola d'Adults	93 714 83 55
Escola Municipal de Música	93 714 43 22
Farmàcia Casanovas (Av. St. Esteve, 3)	93 714 33 76
Farmàcia Farré (Ctra. de Sabadell, 48)	93 714 38 29
Farmàcia Germà (Balnes, 57)	93 715 86 78
Farmàcia M.D. Ros (Av. St. Esteve, 71)	93 714 50 25
Farmàcia Pilar Vilà Boix (Barcelona, 58)	93 715 90 99
Farmàcia Yangüela (Torras, 2)	93 714 52 89
Funerària Castellar	93 714 63 15
Funerària Sabadell	93 727 74 00
Guàrdia Civil	93 714 51 96
Hospital de Sabadell (Parc Taulí)	93 723 10 10
IES Castellar	93 714 43 44
IES Puig de la Creu	93 747 33 22
Jardí d'Infància El Coral	93 714 37 15
Jutjat de Pau	93 714 77 13
Obra Social Benèfica	93 714 53 89
Parròquia de Sant Esteve	93 714 52 83
Parròquia Sant Feliu del Racó	93 714 52 48
Camp de Futbol Pepín Valls	659 59 16 37
Pavelló Municipal Joaquim Blume	659 59 16 15
Pavelló Municipal Puigverd	659 59 16 97
Pistes d'atletisme	659 59 17 38
Piscina coberta	93 714 28 11
Zona esportiva carrer Sant Feliu	659 59 16 40
Punt d'Informació Juvenil	93 714 34 27
Casal de Joves	93 715 80 06
Recollida de mobles i voluminosos	901 12 02 14
SOREA (servei d'aigües)	93 714 42 43
Servei de Català - Telèfon	93 714 30 43
Fax	93 747 22 07
Servei permanent de grues	93 714 52 99
Taxis Castellar	93 714 37 75

FARMÀCIES DE GUÀRDIA

FEBRER

1	Yangüela	15	Germà
2	Vilà	16	Farré
3	Germà	17	Ros
4	Ros	18	Yangüela
5	Ros	19	Yangüela
6	Casanovas	20	Vilà
7	Yangüela	21	Germà
8	Vilà	22	Farré
9	Germà	23	Ros
10	Farré	24	Casanovas
11	Casanovas	25	Vilà
12	Casanovas	26	Vilà
13	Yangüela	27	Germà
14	Vilà	28	Farré

MARÇ

1	Ros	10	Vilà
2	Casanovas	11	Farré
3	Yangüela	12	Farré
4	Germà	13	Ros
5	Germà	14	Casanovas
6	Farré	15	Yangüela
7	Ros	16	Vilà
8	Casanovas	17	Germà
9	Yangüela	18	Ros

De 9 h a 9 h del dia següent

900 44 74 74

**NOU TELÈFON D'URGÈNCIA
PER AGRESSIONS**

24 hores al dia, 365 dies l'any

HORARI DEIXALLERIA

De dimarts a dissabte:

de 10 a 14 i de 16 a 18.30 hores

Diumenges: de 10.30 a 13 hores

Dilluns i festius: tancada

CONSULTES, QUEIXES I SUGGERIMENTS

Contestador municipal: 93 715 91 92

Fax d'Alcaldia: 93 715 86 66

Adreça electrònica: alcaldia@castellarvalles.org

Bústia de Casa de la Vila:

Passeig Tolrà, 1 - 08211 Castellar del Vallès

La via pública com a prioritat

C

omença el nou any i l'Ajuntament enceta un nou pressupost que manté les línies que es van promoure l'any 2005. Una de les més significatives és el nou **augment de les despeses relacionades amb el manteniment de la via pública** que, en els darrers temps, han hagut de posar-se al dia per poder garantir un bon servei malgrat l'augment de carrers i places del municipi.

Castellar del Vallès disposa avui de **més de 150 quilòmetres de carrers** –per fer-nos una idea, la distància equivalent entre Barcelona i Puigcerdà– i **més de 650.000 metres quadrats de places i zones verdes en sòl urbà**, és a dir, uns 65 camps de futbol. Davant d'aquestes dades, no es d'estranyar que des de l'any 2002 la Regidoria de Via Pública hagi hagut de gestionar **més de 10.000 incidències relacionades amb l'estat dels carrers i les places**.

De fet, són molts els aspectes que afecten el dia a dia d'un carrer o d'una plaça: la neteja viària, la recollida d'escombraries, les calçades, les voreres, el mobiliari urbà, els jocs infantils, l'en-

lluminat, el clavegueram, la senyalització, l'eliminació de barreres arquitectòniques...

El nombre d'incidències a la via pública fa necessari planificar bé les actuacions i gestionar bé els recursos disponibles. Per això, **la Regidoria de Via Pública està reforçant la detecció de possibles anomalies que hi pugui haver als carrers i places**. Una tasca, per cert, que es complementa molt bé amb **el paper que està exercint la ciutadania, que també col·labora, i molt, amb l'Administració** per comunicar qualsevol deficiència.

En definitiva, el que es persegueix és **que els serveis de Via Pública actuïn amb la màxima antelació i diligència possible, per tal que tots plegats puguem gaudir d'uns carrers i places en bon estat**.





Nou estudi de salut de Castellà

L'Ajuntament de Castellà del Vallès i l'Àrea Bàsica de Salut van presentar al desembre el nou Estudi sobre l'estat de salut a Castellà del Vallès. El document, que actualitza les dades d'un estudi elaborat fa 10 anys, té per objectiu ser el punt de partida d'un nou Programa municipal de salut.



El Dr. Enrique Gálvez, l'alcalde Montse Gatell, la Dra. Rosa Vallès, i la regidora Núria Juncadella, durant la presentació de l'estudi.



L'estudi és fruit d'un treball realitzat entre juliol de 2004 i desembre de 2005 i es divideix clarament en dos apartats: una radiografia sobre l'estat de salut de la població i una enquesta qualitativa realitzada a ciutadans, agents socials i professionals de la salut, que mostren la seva percepció sobre els principals problemes socio-sanitaris que prevalen a Castellà. L'alcalde, Montse Gatell, va anunciar que **"no es parteix de zero, perquè hi ha una situació diferent a la de 1996, gràcies també al treball comunitari que es veu a terme en el marc del Programa municipal socio-sanitari"**.

Malalties cardiovasculars i tumors, principals causes de mortalitat

Les malalties cardiovasculars i els tumors són les principals causes de mortalitat de la població de Castellar del Vallès. Els tumors són la primera causa entre els homes mentre que les malalties cardiovasculars ho són entre les dones.

Durant el període estudiat, el tumor més freqüent en l'home és el càncer de pulmó i, en les dones, el càncer de mama. Pel que fa a les defuncions derivades de l'aparell circulatori, la més freqüent en el sexe masculí és la cardiopatia isquèmica, mentre que en el sexe femení ho és la malaltia cerebrovascular.



Malalties més freqüents i altres indicadors

Segons dades de 1999, els diagnòstics més freqüents són les cataractes, la malaltia pulmonar crònica i la bronquièctasi, i l'hèrnia abdominal. Entre les dones, també són remarcables els processos relacionats amb l'embaràs i el part i les malalties de venes varicoses.

També són significatius els registres extrets del Centre d'Atenció Primària durant l'any 2004. Entre els factors de risc detectats destaquen el tabaquisme, la hipertensió arterial, la diabetis o les malalties pulmonars i l'asma. D'altra banda, i segons el mateix CAP, els trastorns relacionats amb problemes depressiu/ansiosos, en els seus diferents graus i intensitats, provoquen al voltant del 65% de dies perduts per baixa laboral.

CAUSA MORTALITAT (ANY 2002)

1. Aparell Circulatori
2. Tumors
3. Malaltia Respiratòria
4. Malaltia Digestiva
5. Sistema Nerviós
6. Trastorns Mentals
7. Causes Externes
8. Aparell Genitorinari
9. Malalties Endocrines

Font: Registre de Mortalitat de Catalunya. Servei d'Informació i Estudis. Direcció General de Recurso Sanitaris. Departament de Salut. "Elaboració pròpia"

Enquesta qualitativa sobre salut

La darrera part de l'Estudi inclou els resultats d'una enquesta realitzada, seguint el mètode Delphi, i que compta amb les impressions de 90 ciutadans (53 agents socials i 37 professionals de la salut). La necessitat d'ampliació de recursos del CAP i les deficiències del sistema sanitari, la salut mental en la població adolescent i adulta, les necessitats de la gent gran i la manca de transport sanitari són els principals problemes de salut més enumerats pels enquestats. Pel que fa a l'ambulatori, des de l'Ajuntament s'està treballant perquè el Servei Català de la Salut prioritzi l'ampliació i la incorporació de noves especialitats. L'alcalde de Castellar va subratllar que **"farem tot el possible per avançar en el calendari de les obres, previst pel desembre de 2009"**. Quant a la salut mental infantil i juvenil, Gatell va anunciar que la Generalitat ha adquirit el compromís de comptar amb una antena de psiquiatria infantil per aquest any.

Aspectes socials més destacats

El qüestionari també reflecteix l'opinió sobre quins són els problemes socials més significatius segons la percepció dels enquestats. En aquest sentit cal destacar l'opinió dels agents socials que viuen a Castellar. Per aquest col·lectiu els problemes que més preocupen són els relacionats amb la violència de grups d'ideologia radical, la manca d'oferta d'oci i lleure juvenil a la vila, la manca de civisme i les necessitats relacionades amb la gent gran. L'alcalde de Castellar va recordar alguns dels programes iniciats des de l'Ajuntament com una proposta d'atenció a la víctima o els programes com el TRIA i el Transició escola-treball. Gatell també va recordar el projecte d'oci de l'Espai Tolrà que solucionarà la manca d'oferta al municipi.

PROBLEMES SOCIALS MÉS IMPORTANTS

Impressió dels agents socials més representatius

1. Problemes relacionats amb la gent gran
2. Violència de grups radicals
3. Problemes relacionats amb la família (famílies desestructurades, compaginació vida laboral i educació dels fills...)
4. Drogues
5. Manca de civisme
6. Delinqüència i seguretat ciutadana
7. Manca d'infraestructures (carreteres, tren...)
8. Manca d'oferta d'oci i lleure juvenil
9. Manca d'habitatges assequibles als joves
10. Problemes amb animals domèstics: caques de gos, gossos potencialment perillosos

PROBLEMES DE SALUT MÉS IMPORTANTS

Impressió dels agents sanitaris i socials de Castellar del Vallès

1. Ampliació de recursos del CAP
2. Salut mental en adults
3. Problemes de salut mental en infants i joves
4. Deficiències funcionals del CAP
5. Problemàtica de la gent gran
6. Mala utilització del sistema sanitari
7. Problemes de salut i suport del cuidador (malalts crònics...)
8. Transport Sanitari
9. Manca d'educació per la Salut
10. Tabac i alcohol



Enrique Gálvez Hernández
Rosa Vallès Balasch
Metges
de l'EAP Castellar
Isabel Martínez Díaz
Directora
de l'EAP Castellar

En el darrer trimestre del passat any hem publicat els resultats de l'estudi de salut de la vila de Castellar del Vallès fruit de la col·laboració entre l'equip d'atenció primària del CAP i l'Ajuntament. Hem treballat durant quasi un any en la recollida de dades de malalties més freqüents i mortalitat del nostre entorn i en la realització d'una enquesta d'opinió als agents socials més representatius de la nostra població així com al personal sanitari que treballa en la nostra vila.

Les dades més rellevants obtingudes ens mostren que en el nostre municipi viuen 20.000 ciutadans i la primera causa de defunció registrada en població general són les malalties de l'aparell circulatori (31%) seguit del càncer (26%) i de la malaltia respiratòria (15%) en tercer lloc. Si diferenciem les causes en funció del sexe veiem que les dones de la nostra vila conserven el mateix ordre descrit, i en els homes passa a ser el càncer (27%) la primera causa de mort, la malaltia circulatori (25%) ocupa el segon lloc i la malaltia respiratòria (20%) és la tercera en freqüència com a causa de mort. Podríem relacionar aquestes dades amb el consum de tabac més prevalent (fins ara) en els homes que consegüentment pateixen més càncer i més malaltia respiratòria i menys anys de vida.

Quant a malalties més freqüents podem valorar l'IT (baixa laboral) com a paràmetre significatiu de la nostra societat: essent la patologia psiquiàtrica la primera i principal causa d'absència al treball tant en freqüència com en nombre de dies d'absència. Si agrupem els trastorns d'ansietat i els trastorns depressius representaran el 42% de dies perduts en la feina.

Amb relació a l'enquesta d'opinió de problemes de salut feta entre els agents socials i sanitaris de la nostra vila s'ha de destacar en primer lloc una clara demanda d'ampliació del recursos del CAP, seguit de la salut mental en els adults i la problemàtica de salut mental infantil i juvenil.

Únicament resta manifestar el nostre agraïment a totes aquelles persones que han col·laborat de manera sempre desinteressada i moltes vegades anònima i que, sense elles, hagués estat impossible la realització d'aquest estudi que, suposem necessari, per planificar les futures intervencions.



Joan Elvira i Jorba
Àrea Sociosanitària
Ajuntament de Castellar del Vallès

Enquesta sobre problemes socials i de salut

Dels resultats obtinguts al darrer Estudi de l'estat de la salut de Castellar del Vallès publicat a finals de 2005, volem destacar les valoracions fetes a nivell qualitatiu. Les conclusions del mètode de recollida d'informació utilitzat, que ha comportat la participació de quasi un centenar de vilatans prèviament seleccionats per la seva professió, càrrec, representació social, etc., ens permet conèixer quins són els problemes de salut i els de caire social més prevalents a la nostra vila.

Dins dels problemes de salut, els agents socials i sanitaris assenyalen la necessitat d'ampliar els recursos del CAP i els problemes de salut emocional. A aquests problemes els segueixen els relacionats amb l'atenció a la gent gran, la necessitat de millorar l'educació per la salut i els que tenen a veure amb les drogues legals (tabac i alcohol).

Dels problemes de caire social, els agents sociosanitaris destaquen els relacionats amb la gent gran, els que fan referència a la violència dels grups radicals i el civisme, els relacionats amb la família (famílies desestructurades, compaginació de la vida laboral i familiar, l'educació dels fills a casa...), les drogodependències i els que tenen a veure amb els animals domèstics.

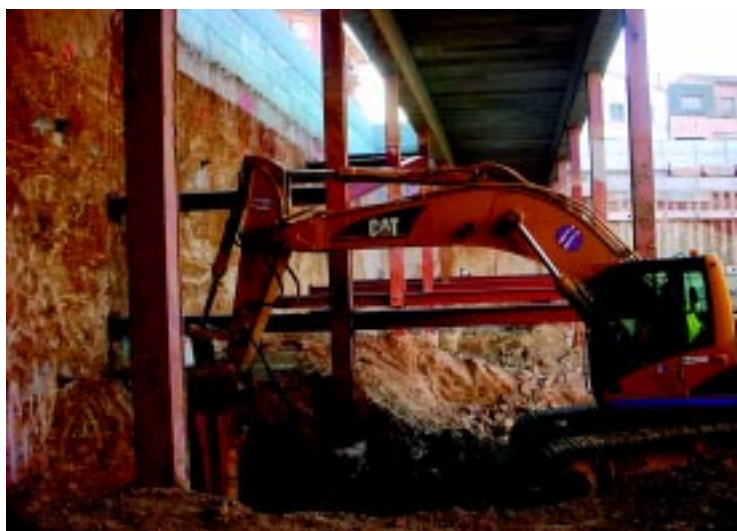
Després de les accions realitzades al Programa municipal sociosanitari, ara ens cal plantejar una nova proposta de treball per als propers anys que ha de comptar també amb la implicació dels diferents agents socials, sanitaris, educatius... de la vila.



El pressupost per al 2006 és de 27,5 milions d'euros

L'import previst per al proper exercici, incloent les inversions, suma un total de 27,5 milions d'euros, una quantitat molt similar a la de l'any anterior però que suposa un augment de la despesa corrent del 9,6 per cent.

Durant aquest any, el consistori afrontarà el tram final de l'execució del Pla d'acció municipal 2004-2007 elaborat a principis d'aquest mandat per l'Equip de Govern que conformen CiU i ERC.



Dins el pressupost ordinari, s'ha plantejat una nova aposta per millorar la qualitat de la neteja viària i la recollida d'escombraries, l'impuls de nous serveis i programes socials i la continuïtat dels projectes relacionats amb la modernització tecnològica i l'atenció ciutadana.

Neteja viària i recollida d'escombraries

El pressupost 2006 preveu un nou increment per a la neteja viària i la recollida d'escombraries, amb una despesa que arribarà pràcticament als 2,1 milions d'euros. Pel que fa a les escombraries, la principal novetat és que la recollida dels contenidors de rebuig es podrà fer per primera vegada, tant al nucli urbà com a les urba-

La via pública, les políiques socials i l'atenció ciutadana continuen sent els eixos principals del pressupost ordinari.



nitzacions, tots els dies de la setmana menys diumenges i festius. Això serà possible gràcies a la posada en funcionament d'un nou camió de càrrega lateral. Fins ara, el servei al nucli urbà deixava diàriament 30 contenidors sense recollir, mentre que a les urbanitzacions només s'hi passava tres cops per setmana.

La neteja viària també comptarà amb nou personal i més maquinària, amb l'objectiu d'incrementar el nivell de satisfacció de la ciutadania. **“En només dos anys, el pressupost de neteja viària i recollida d'escombraries s'ha duplicat”**, va explicar l'alcalde de Castellar, Montse Gatell, durant el Ple d'aprovació de pressupostos. L'augment de recursos **“ja s'ha traduït durant el 2005 en un descens significatiu de les queixes ciutadanes sobre aquests serveis”**, va apuntar Gatell. D'altra banda, s'incrementaran els serveis de manteniment de zones verdes, amb l'objectiu de cobrir nous sectors.

ASPECTES DESTACATS DEL PRESSUPOST 2006

La despesa corrent destinada a les escoles entre serveis bàsics, obres de manteniment i subvencions supera els	500.000 euros
Els programes de protecció i prevenció de la salut superen els	80.000 euros
Els programes socials d'atenció a la infància, l'adolescència i la joventut arriben als	73.000 euros
El servei de recollida d'escombraries tindrà un cost de 1,12 milions d'euros, i la neteja viària tindrà un pressupost de	965.000 euros
Augment considerable del manteniment de jardineria, amb un pressupost de	250.000 euros
Es creen dues noves partides de manteniment de clavegueram i paviments, amb un total de	180.000 euros
El capítol de subvencions s'incrementa un 6% i augmenta fins els	800.000 euros
L'Ajuntament continua apostant pel transport urbà, amb un import de	194.500 euros



Polítiques socials i noves tecnologies

Uns 6,5 milions d'euros, el 33 per cent del pressupost ordinari, es destinaran a les polítiques socials, adreçades als àmbits de sanitat, benestar social, ensenyament, difusió i l'accés a la cultura, esports, joventut, seguretat ciutadana i comunicació.

Dins d'aquest apartat, cal remarcar l'obertura d'un programa de treball a l'entorn de temes relacionats amb la convivència i la ciutadania. També destaquen la posada en funcionament de noves prestacions com l'Oficina Local d'Habitatge, un servei sobre polítiques d'igualtat, així com la creació d'una figura tècnica de referència pels temes de migració i diversitat, i el desenvolupament d'un programa adreçat a les persones discapacitades.

A més, continuen endavant alguns serveis relacionats amb l'atenció a la infància, l'adolescència i la joventut. En aquest sentit, es reforçaran els projectes TRIA (d'atenció socioeducativa a infants i joves de 8 a 16 anys amb necessitats especials), Transició Escola Treball i Suport socioeducatiu. També cal destacar els augments pressupostaris en serveis com la ludoteca, els casals de vacances o el projecte lúdicoesportiu de Nadal.

La millora del Servei d'Atenció al Ciutadà (SAC), la modernització tecnològica de l'Ajuntament i l'impuls de la societat del coneixement continuen essent prioritats per a l'any 2006, amb una despesa assignada de 275.000 euros. En-

tre les diferents accions previstes, destaquen els nous projectes de web i intranet municipal, amb previsió de nous serveis electrònics adreçats a la ciutadania, o la interconnexió amb fibra òptica de nous equipaments municipals. A més, l'aposta per l'atenció ciutadana es traduirà amb la incorporació d'un cap de servei del SAC.

El pressupost del 2006 compta amb noves mesures d'estalvi i contenció de la despesa. En aquest sentit, s'espera una important reducció de la despesa en telefonia gràcies a la interconnexió de seus municipals amb fibra òptica i la nova estructura d'enllaços de la centraleta del Palau Tolrà. L'estalvi per aquest concepte podria arribar als 25.000 euros, el que suposa un 20% de la facturació anual. D'altra banda, es continuarà apostant per la gestió centralitzada de compres i es convocarà un concurs per adjudicar l'adquisició de gasoil amb l'objectiu de reduir-ne la despesa.

Inversions

La despesa total prevista per a inversions és de 7,9 milions d'euros, la qual cosa suposa un 28,73 per cent del pressupost total. Dins d'aquest apartat, s'inclou la continuació de les obres d'adequació de la plaça Major i l'Espai Tolrà. L'any 2006 també s'enllestiran quatre inversions plurianuals: el tanatori, el Casino del Racó, el pavelló poliesportiu del carrer de Sant Feliu i el dipòsit d'aigua potable de 4.000 metres cúbics situat al sot d'en Goleres.

Dins aquest 2006, el consistori s'ha compromès a redactar el projecte arquitectònic de la primera escola bressol pública. Les obres podrien començar dins aquest mateix any en funció dels acords que es puguin assolir amb la Generalitat.

Pel que fa a les inversions en matèria de via pública, l'any 2006 es remodelaran les places del Mestre Gelonch i del Dr. Puig de Sant Feliu del Racó. També destaquen l'asfaltat de Ca n'Avellaneda, l'habilitació de carrils bici i l'adequació dels jardins del Botafoc com a espai públic. En matèria d'equipaments esportius, s'arranjaran els vestidors de les pistes d'atletisme i es continuaran fent gestions per tenir gespa artificial al camp de futbol. A més, també es restaurarà l'ermita de Sant Pere Ullastre.

INVERSIONS 2006

Plaça Major	4.390.000 euros
Dipòsit d'aigua sot d'en Goleres	1.100.000 euros
Remodelació de carrers (plaça del Mestre Gelonch i plaça del Dr. Puig)	400.000 euros
Pavelló c/ Sant Feliu	400.000 euros
Casino del Racó	350.000 euros
Tanatori	311.186 euros
Noves tecnologies i Societat del Coneixement	275.000 euros
Enllumenat	316.000 euros
Vestidors i instal·lacions esportives	300.000 euros
Instal·lacions Espai Tolrà	200.000 euros
Pla d'accessibilitat	90.000 euros
Restauració capella de Sant Pere Ullastre	70.000 euros
Mobiliari urbà	100.000 euros
Contenidors soterrats	60.000 euros
Pla director riu Ripoll	30.000 euros
Torrent de Colobres	13.535 euros
Escola bressol	

l'Ajuntament finançarà la redacció del projecte i, en funció dels acords amb la Generalitat, iniciarà l'obra dins del 2006.

Les obres de la plaça Major i el projecte de Casal de Joves a l'Espai Tolrà, entre les inversions més destacades.



El Ple aprova els pressupostos del 2006



El Ple de l'Ajuntament va aprovar el passat 29 de novembre els Pressupostos per al 2006 amb els vots a favor de l'Equip de Govern (CiU i ERC) i els vots en contra dels cinc regidors dels PSC i del regidor d'ICV-EUIA.

L'import total del pressupost general per al proper exercici, suma 27,5 milions d'euros, una quantitat molt similar a la de l'exercici anterior. Tal com va explicar l'alcaldessa, Montse Gatell, **“es continuen prioritzant els mateixos grans àmbits de l'any passat, és a dir, la neteja viària, les polítiques socials i l'atenció ciutadana”**.

La regidora del PSC Rosa Massot va

criticar la reducció de les inversions, que és 2,3 milions d'euros inferior a la quantitat de l'exercici anterior, i també que el sòl del futur polígon industrial de Can Bages es vengui abans de ser urbanitzat, **“ja que qui el comprí tindrà la plusvàlua pràcticament regalada”**. Massot va alertar l'Equip de Govern sobre l'augment de l'endeutament, perquè, va dir, **“s'està arribant al nivell màxim”** i va qualificar el pressupost **“d'enganyós, que no mira a mitjà ni a llarg termini i que no és de contenció, ja que augmenten les despeses fixes i, amb això, l'endeutament”**.

Per la seva banda, el regidor de ICV-EUIA, Xavier Garcia, va destacar que **“és un pressupost amb molt poc contingut social”**, contràriament al que havia afirmat l'Equip de Govern. Garcia va demanar, un any més, la creació d'un departament de rendes i va coincidir amb el Grup Socialis

ta a criticar l'increment de les despeses en comunicació, que aquest any augmenta per la major informació sobre els serveis municipals i les obres de la plaça Major, les campanyes de convivència i ciutadania i pels actes de celebració del 25è aniversari de Ràdio Castellar.

En referència a la plantilla de personal de l'Ajuntament per al 2006, que també es va aprovar amb els vots a favor de l'Equip de Govern i en contra de PSC i ICV-EUiA, el regidor socialista Pepe González va dir que **“recull un increment astronòmic, del 16%, respecte l'any 2005, i per tant fa augmentar les despeses fixes”**. La regidora de Règim Intern, Gemma Perich, va respondre que **“l'increment de personal respon a un increment de serveis que l'Ajuntament dóna als seus ciutadans”**.

Pel que fa a les inversions, Pepe Gonzalez va criticar que, **“el pressupost per al 2006 és el menys ambiciós, i les inversions queden condicionades pel projecte d'ampliació i remodelació de la plaça Major”**. El regidor d'Hisenda va respondre que les inversions estan planificades a quatre anys vista, d'acord amb el Pla d'acció municipal, **“per tant hem de fer una valoració final quan es tanqui la legislatura”**.

A banda de l'aprovació del pressupost, al Ple també es van debatre quatre propostes de resolució. Els grups PSC i ICV-EUiA van presentar una proposta conjunta per la creació d'un consell de comunicació municipal, que va ser votada en contra per l'Equip de Govern. També es va desestimar una altra proposta presentada de forma conjunta per PSC i ICV-EUiA sobre la creació d'una comissió per l'elaboració d'un reglament a l'hora d'atorgar distincions.

El PSC també va presentar en solitari una proposta, que va ser aprovada per tots els grups, de suport als treballadors de l'empresa ACC Spain de Sant Quirze, que es podrien quedar sense feina pel possible tancament de la factoria.

Finalment, tots els partits polítics van consensuar la proposta d'ICV-EUiA perquè representants dels usuaris s'integrin a la comissió de seguiment d'UBAE, l'empresa concessionària del Complex Esportiu de Puigverd. La regidora del PP, Sandra Roig, va excusar la seva absència del Ple.





Aprovació definitiva de les ordenances



El Ple extraordinari celebrat el 19 de desembre va aprovar per unanimitat desestimar les al·legacions presentades per la Cambra de Comerç de Sabadell respecte a la proposta d'ordenances fiscals per al 2006. La Cambra feia una al·legació genèrica contra totes les ordenances amb un increment superior al 2,2%, l'augment previst per a la zona euro, ja que considera que qualsevol puja per aquest percentatge suposa una pèrdua de competitivitat i genera més inflació. La regidora del PSC Rosa Massot va apuntar que el més idoni és que **“si la Cambra té propostes que en el seu moment es poden incorporar, és una tonteria fer-ho en el tràmit de les al·legacions”**.



Un altre punt de l'ordre del dia va ser una moció presentada pel PSC que demanava convertir el carrer de Jaume I en una via d'un sol sentit de circulació, habilitar-hi aparcaments en forma de bateria, controlar-ne el pas de camions de gran tonatge i incrementar el nombre de contenidors. El regidor del PSC Ignasi Giménez va dir que la moció recollia **“el neguit dels veïns pel trànsit”** en una zona on hi ha dos serveis bàsics com el CAP i el CEIP Joan Blanquer.



L'alcaldesa, Montse Gatell, va explicar que havia rebut una instància amb signatures dels veïns del carrer de Jaume I i **“amb ells valorarem les propostes més viables i adoptarem els compromisos necessaris”**. Respecte a la moció socialista, **“no podem donar-hi suport tal com està exposada”** i primer cal **“parlar i consensuar amb els veïns”**. El regidor d'ICV-EUiA, Xavier Garcia, va apuntar que **“l'oposició va motivant l'Equip de Govern perquè faci alguna cosa”** i es va estranyar que no s'arribés a un acord amb el PSC a través d'una moció conjunta. També es va aprovar el projecte de reparcel·lació del carrer de la Camamilla, amb l'abstenció del regidor d'ICV.



Ter-Llobregat, la connexió pendent



L'alcalde de Castellar, Montse Gatell, va anunciar en el 30è Fòrum Ambiental que el municipi no renunciarà a seguir treballant per la connexió de la xarxa de distribució de Castellar al sistema regional en alta del sistema d'Aigües Ter-Llobregat (ATLL), tot i que l'Agència Catalana de l'Aigua (ACA) no considera que sigui una actuació prioritària segons consta en un escrit remès pel director de l'agència, Jaume Solà, a l'Ajuntament. La necessitat de reclamar la prioritització d'aquesta i altres actuacions arrenca de l'anterior Fòrum Ambiental on es demanava que l'ACA executés les infraestructures compromeses al municipi.

“Hem plantejat en més d’una ocasió que és absurd que la xarxa d’Aigües Ter-Llobregat arribi a Sentmenat i Sabadell i que nosaltres quedem com en un oasi”, va apuntar Gatell. El projecte d’ampliació de la xarxa ATLL a Castellar està valorat en 5 milions d’euros i segons l’acord signat en el seu dia, la inversió havia d’estar cofinançada a parts iguals per l’Ajuntament i l’ACA. L’alcalde va dir que l’ACA podria executar la connexió al 2014, **“però hem de seguir negociant les nostres reclamacions amb més informes tècnics sobre la urgència de l’actuació”,** va subratllar l’alcalde. En aquest sentit, l’alcalde va afegir que a l’ATLL tenen el projecte executiu realitzat i aprovat i **“només falta que algú financi el projecte, encara que sigui avançant diners”.**

La regidora de l’Àrea de Territori, Gemma Perich, va destacar que Castellar s’abasteix actualment de la xarxa de pous que exploten l’aqüífer propi i que aquests **“són molt sensibles a la climatologia com per donar servei als usos industrials”.** L’ACA ha negat també el finançament de la meitat de les obres de la construcció d’un dipòsit de 4.000 metres cúbics al sector del sot de Goleres. L’Ajuntament de Castellar va decidir incloure el finançament del dipòsit com a inversió per aquest any amb un pressupost d’1,3 milions d’euros.

Resposta a la carta de Joan Tubau publicada al número 159 de Casa de la Vila



En resposta a l'exposició de les opinions que ens fa arribar, li comuniquem que, posat en coneixement de la Regidoria de Governació: es va decidir no deixar fer el canvi de direcció al carrer de Girona cap a la dreta per tractar-se d'un punt problemàtic per confluïr-hi alhora els vehicles procedents del carrer de Barcelona i els del carrer de Catalunya, desembocant tots en un punt força estret. Alhora, el gir creava una situació perillosa per als vianants que volien creuar el C/ Barcelona, ja que els vehicles que efectuaven el gir de Girona a Barcelona disposaven de poca visibilitat. Entenem que aquesta prohibició afecta els que viuen al darrer tram del carrer de Girona, ja que per anar cap al carrer de Barcelona han de fer la volta pel Dr. Vergés, Lleida i Pare Borrell. Tot i això, es creu convenient conservar aquesta mesura per tal de garantir la seguretat viària en tot aquest sector. En aquest mateix sentit, i atinent a la sol·licitud que vostè fa d'instal·lació de bandes reductores al carrer de Barcelona, el consistori estudiarà la seva col·locació a fi d'aconseguir que els vehicles redueixin la velocitat en aquest tram. Restem a la seva disposició, agraint-li la utilització del nostre servei.

Servei d'Atenció al Ciutadà

La Bústia del Lector és l'espai de la revista CASA DE LA VILA obert a l'opinió de la ciutadania. Els textos no poden excedir les 20 línies. És imprescindible que indiquis el teu nom, adreça, telèfon i número de DNI. La revista es reserva el dret a no publicar aquelles cartes que es considerin que atempten contra la dignitat de les persones o institucions.

comunicacio@castellarvalles.org

Espai d'opinió per Internet

Fòrum Consensus

www.castellarvalles.org

El Fòrum Consensus és un espai de debat general sobre Castellà del Vallès. El trobaràs al web municipal. Et convidem a participar i a donar la teva opinió sobre qualsevol tema relacionat amb el municipi. Obre els fils de debat que desitgis afegint nous missatges. La participació és oberta a tothom.



Montse Gatell

L'ESTUDI DE SALUT

Grup Municipal de Convergència i Unió

Fa unes setmanes, es va fer la presentació de l'Estudi de salut de Castellar. Més enllà de les conclusions tècniques, el que voldríem destacar és el compliment del compromís adquirit el 1996 amb la publicació del primer Estudi de salut que es va fer al municipi i ratificat en el Pla d'acció municipal 2003-2007. Aleshores, l'important era extreure de l'estudi conclusions i línies de treball. Com que aquestes línies de treball s'han seguit durant 10 anys, actualment els problemes de salut i les prioritats dels nostres ciutadans són uns altres. El Programa de prevenció de les drogodependències ha funcionat. No ha estat només un paper, perquè actualment estem rebent el resultat d'anys d'esforç en aquest sentit. En conclusió, els plans, programes i estudis no són, per a aquest Equip de Govern, ni paper mullat ni fum, són eines de treball que ens beneficien a tots.



Jordi Permanyer

L'AJUNTAMENT I LA GENERALITAT APOSTEN PER LES NOVES TECNOLOGIES

Grup Municipal d'Esquerra Republicana de Catalunya

Castellar rebrà del Departament de Governació de la Generalitat 76.500 € de subvencions per dur a terme cinc projectes per tal de millorar la gestió interna i la prestació de serveis als ciutadans mitjançant l'ús de les tecnologies de la informació i la comunicació.

La implantació de les noves tecnologies és una de les prioritats de l'Equip de Govern per a aquesta legislatura que compta amb el recolzament de la Generalitat.

Castellar ja ha estat municipi pilot en la gestió i tràmits per Internet (e-TRAM) i una referència a seguir per molts altres ajuntaments i aquesta subvenció ens permetrà donar continuïtat i millorar els projectes que ja tenim en funcionament i engegare de nous i en conseqüència oferir un millor servei als castellarencs i castellarenques que en definitiva és el que pretenem.



Sandra Roig

ARTICLE DEL PARTIT POPULAR

Grup Municipal del Partit Popular de Catalunya

En aquestes dates m'agradaria desitjar a tota la gent de Castellar del Vallès un pròsper any nou ple de felicitat.

Al mateix temps, m'agradaria recordar a tota aquella gent que està pensant a adquirir una mascota que no són joguines, que hem de començar a conscienciar els nostres infants del fet que els seus vius no es poden comprar i que pensem que hi ha una infinitat de protectores d'animals plenes... pensem en el bé que farem adquirint en tot cas, un animal que necessiti de nosaltres, que estigui desemparat i que segur, que els Reis Mags d'orient són molt més feliços portant un gos abandonat... que no pas adquirint!!!



Ignasi Giménez

VOLEM UN CONSELL DE COMUNICACIÓ MÉS PLURALITAT ALS MITJANS DE COMUNICACIÓ PÚBLICS

Grup Municipal Socialista

Grup Municipal Iniciativa per Catalunya Verds - Esquerra Unida i Alternativa

Des dels grups de l'oposició, PSC i ICV-EUiA, volem que es constitueixi un òrgan de participació que tindria com a principal objectiu vetllar per l'objectivitat i la pluralitat dels mitjans de comunicació públics. Des de l'estiu del 2003 vam proposar a l'Equip de Govern el disseny d'aquest consell, on hi hauria representació dels grups municipals, associacions, publicacions locals i castellarencs que treballen en l'àmbit de la comunicació. Per a més inri, el mateix pacte de govern entre CiU i ERC, en el seu punt 3.a, parla de crear una comissió de seguiment dels mitjans locals. Durant el 2005 les reunions per avançar en aquest sentit han estat escasses. L'última va tenir lloc el passat juny i va tractar únicament de si un article crític amb la línia editorial de la revista escrit per ICV-EUiA s'havia de publicar al CASA DE LA VILA. Com a mesura de protesta per la contínua falta d'objectivitat i pluralitat i fins que aquest consell no es constitueixi els grups del PSC i d'ICV-EUiA només publicarem aquest text.



Xavier García



B-124: obres, radar i futur desdoblament

Un dels principals obstacles per a la mobilitat a Castellar són les comunicacions. La carretera B-124, que uneix la vila amb Sabadell, ha estat objecte recentment d'unes obres de millora de la seguretat viària, concretament al punt quilomètric 3,9 on hi ha un revolt molt perillós, ja que s'hi han produït diversos accidents de trànsit, alguns d'ells mortals.



Els treballs, que es van fer a principis de novembre, van consistir en l'asfaltat del tram de manera que resultés menys lliscant i en el reforç de la senyalització. Les obres de millora han estat el fruit de les repetides sol·licituds d'intervenció que ha efectuat l'Ajuntament de Castellar davant del Departament de Política Territorial i Obres Públiques de la Generalitat (DPTOP) demanant mesures per reduir l'alta sinistralitat de la carretera, on diàriament hi passen uns 40.000 vehicles, entre turismes i camions.

La intervenció de la Generalitat va continuar amb la instal·lació per part del Servei Català de Trànsit, d'un radar a la B-124, just al punt quilomètric 4,5, dins del terme municipal de Castellar del Vallès, per controlar la velocitat dels vehicles que hi circulen diàriament. L'Ajuntament era partidari de col·locar el dispositiu més a prop de la corba, però des del Servei Català

de Trànsit s'ha assegurat que el radar té un efecte dissuasiu d'uns cinc quilòmetres i que, per tant, beneficiarà el trànsit en el revolt amb la disminució de velocitat dels vehicles.

Finalment, el Departament de Política Territorial i Obres Públiques de la Generalitat va anunciar a principis de desembre que havia adjudicat per 100.000 euros l'estudi informatiu i d'impacte ambiental de la B-124 des de la intersecció de la deixalleria Punt Blau fins a la intersecció amb la ronda de Tolosa en un tram de 3,2 quilòmetres per desdoblant la carretera i resoldre les connexions amb els polígons industrials del Pla de la Bruguera i Can Carner i les estacions de servei. El DPTOP preveu que en un any s'iniciï el tràmit d'informació pública del projecte.

Una vegada s'hagi completat el desdoblament, la Generalitat espera connectar la B-124 amb la ronda oest de

L'Ajuntament va sol·licitar al Servei Català de Trànsit el trasllat del radar el més a prop possible al revolt però aquest ho va desestimar.



Sabadell. L'alcaldeessa de Castellar del Vallès, Montse Gatell, ha explicat que aquesta interconnexió solucionaria molts dels problemes dels castellarencs ja que possibilitaria que **“no haguem de travessar ni la Gran Via ni l'Eix Macià de Sabadell, amb els consegüents col·lapses que això comporta, i enllaçar directament amb la C-58”**. El conseller Nadal ja ha anunciat a l'Ajuntament de Sabadell que durant el 2006 començaran les obres del segon tram de la ronda Oest que han de connectar la N-150 i l'avinguda de Matadepera. El tercer tram, que ha de connectar la carretera de Castellar amb Sabadell després de travessar per sota el barri de Can Deu, no té encara data d'execució, tot i que hi ha el compromís del conseller Nadal d'estudiar-lo. El municipi seguirà negociant amb la Generalitat la reducció de terminis i aconseguir que la interconnexió sigui el més ràpida possible, tenint en compte que el termini inicial fixat era el 2007.





El Centre de Serveis per a Empreses amplia dependències

El Centre de Serveis per a Empreses de Castellar del Vallès va estrenar les seves noves dependències després de la darrera fase d'ampliació que es va inaugurar el 28 de novembre. A l'acte d'inauguració hi van assistir, entre d'altres, l'alcaldesa de Castellar, Montse Gatell; el conseller de Comerç, Consum i Turisme, Josep Huguet, i el regidor de l'Àrea Econòmica de l'Ajuntament de Castellar, Jordi Permanyer.

En el torn de parlaments, l'alcaldesa va destacar que **“el Centre de Serveis és un bon exemple de col·laboració entre la iniciativa pública i la privada”**, i va afegir que **“ha d'esdevenir un referent en els serveis a les empreses del municipi per tal de fomentar la seva competitivitat”**.

Per la seva banda, el regidor Jordi Permanyer va dir que **“el Centre de Serveis serà decisiu per contribuir a reforçar l'activitat econòmica del municipi”**, dins els objectius de creixement sostingut de l'economia de Castellar marcats per l'Ajuntament, **“difícils d'assolir sense la col·laboració de les empreses”**.

El Conseller de Comerç, Consum i Turisme, Josep Huguet, va destacar que **“el Centre serà una plataforma d'arrencada per a molts empresaris”**,



El conseller Josep Huguet, l'alcaldesa Montse Gatell i el regidor de l'Àrea Econòmica, Jordi Permanyer, el dia de l'estrena de les noves instal·lacions.

i també va fer èmfasi en el fet que és un exemple de col·laboració entre l'Administració local, la nacional i l'empresa privada per un interès comú.

L'equipament quadruplica la seva superfície, de manera que passa dels 410 m² de l'edifici inicial construït en una primera fase i inaugurat l'any 2000, als 1.532 m² de què disposa ara. El Centre de Serveis ha comptat amb una inversió total de més de 1.100.000 euros, finançada en un 50% per l'Ajuntament de Castellar, en un 30% per recursos privats i en un 17% per la Generalitat de Catalunya a través del fons europeu FEDER. Les instal·lacions disposen de 17 locals, vuit dels quals ja estan ocupats. La Mútua Sabadellenca SAT ocuparà un local de 200 m² que destinarà a l'atenció sanitària al polígon

Les instal·lacions estan situades a l'illa de serveis del Pla de la Bruguera i compten amb un total de 17 locals.



industrial, i la Caixa de Sabadell ja hi ha obert una nova oficina. Els altres locals estan ocupats per dues empreses vinculades a projectes de nous emprenedors, dues relacionades amb les noves tecnologies i amb la prevenció de riscos laborals, una oficina del Banc de Sabadell i una delegació de la Cambra de Comerç de Sabadell. A més, l'equipament també compta amb espais comuns que poden ser utilitzats per totes les empreses del municipi que hi estiguin interessades, com una sala d'actes de

95 m², una sala de formació de 40 m² i un espai de restaurant per poder-hi organitzar àpats de treball.

Els nou locals encara disponibles s'adjudicaran a partir de concurs públic. En la seva adjudicació es donarà prioritat a les empreses de serveis i a les relacionades amb les noves tecnologies, tal com es va establir en el Pla director de la societat del coneixement.

L'ampliació del Centre de Serveis respon a un triple objectiu: aconseguir que l'equipament esdevingui un referent en la prestació de serveis a les empreses del municipi, donar suport a la millora competitiva de les empreses i funcionar com a nexa entre l'activitat empresarial, principalment la industrial i la logística, i l'Administració local.

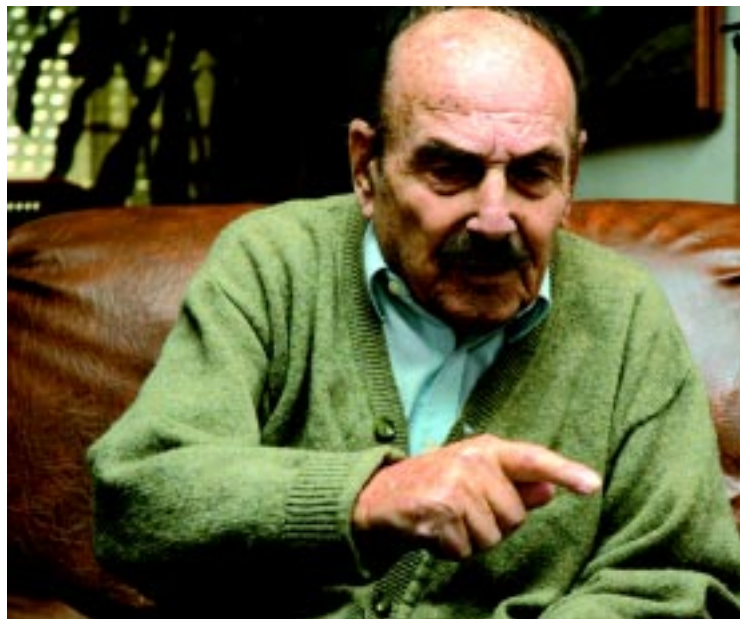
Actualment, Castellar del Vallès compta amb un total de 850 empreses, 1.800 treballadors autònoms i 6.700 llocs de treball, segons dades de la Seguretat Social.



Simó Pou:

“Els pneumàtics d’abans no eren com els d’ara”

El castellarenc Simó Pou, de 94 anys, es pot considerar l’antecessor local a Dani Pedrosa. Va viure, però, la competició en el món del motor en uns altres temps molt diferents als actuals. El passat mes de novembre, va rebre un merescut homenatge en el marc de l’exposició de motos que es va fer a l’Espai Tolrà. Aquest campió de Castellar, de ben petit ja va veure la necessitat d’introduir-se en el món de la moto. I ho va fer a través de la seva feina de mecànic.



Com recorda aquells primers anys de presa de contacte amb el motor?

El primer contacte amb la moto, el vaig fer gràcies a una Terrot francesa que em van regalar quan tenia 14 o 15 anys. Era una moto de quatre marxes que era un fet sorprenent en motos aquella època.

L’any 1934, la seva carrera esportiva comença amb la participació al Circuit de Vilafranca, aconseguint ja la primera victòria... Quins records té del primer títol que va obtenir com a professional?

Vaig quedar molt satisfet perquè en aquella carrera corria Tazio Nuvolari, un italià que corria amb una Bugati, i a més vaig guanyar a l’anglès Stanley Woods, el pilot més conegut mundialment en aquella època.



Va arribar la Guerra Civil, i va haver-hi aturada... Com va viure aquell fatídic fet que va començar l'any 1936 i va acabar el 1939?

Van ser temps molt durs. Durant la Guerra Civil i utilitzant una moto meva, vaig fer d'escorta al meu cap a Alcañiz (Aragó). Si em preguntes per quines eren les meves idees, et diré que políticament no en tenia cap. Jo anava amb els que millor em tractaven. Quan es va acabar la guerra els nacionals ens van traslladar fins al camp de concentració de Vitòria. Allí m'hi vaig passar quatre mesos. El que més recordo d'aquell lloc, que era una plaça de toros, són els frares. Ens tractaven fatal.

Amb la Derbi, aconseguix els millors resultats en 250 i 350 cc, tant a l'àmbit nacional com a l'internacional, parlem d'algunes d'aquelles curses com ara les famoses "Pujades en Costa"

De "les pujades en costa" la que més recordo és la de Montserrat. A mi aquesta m'encantava per la quantitat de revolts que tenia. La primera copa que vaig guanyar en aquesta cursa la vaig oferir a la Moreneta. Amb la Derbi ho guanyava tot, el que passa és que els pneumàtics d'abans no eren com els d'ara. Abans cada dos per tres estaves per terra per culpa del pneumàtic.

Vostè va plegar després de les 24 Hores de Montjuïc, l'any 1959, en senyal de dol per la mort del seu company Conrado Cadirach. Com recorda aquell fet?

Sí, vaig plegar en aquell moment quan es va matar el meu amic Conrado davant l'estadi. L'accident va venir provocat perquè portava el canvi al revés, i en lloc de canviar de marxa, va frenar, va caure al terra i el van atropellar. Després d'aquell fet fatídic vam plegar tots, fins i tot Derbi.

Guarda tots els trofeus?

Ni molt menys. Molts d'ells mai no els vaig anar a buscar.

Segueix les curses de motos? Quines aficions té?

Les segueixo totes. M'agrada molt el Pedrosa. Aquest noi arribarà molt lluny, però cal que vigili amb la moto GP. No és igual girar a 350 km que a 200. si t'equivoques en la frenada ja has rebut. Pel que fa als *hobbies*, m'agraden molt les pel·lícules d'en Humphrey Bogart.

I l'homenatge que el poble de Castellar li va fer el passat mes de novembre, què li va semblar?

Meravellós. Em va agradar moltíssim. Estic molt agraït que el poble s'hagi recordat de mi.



La pista de gel rep la visita de set mil persones

La pista de gel que l'Ajuntament de Castellar va muntar del 3 de desembre de 2005 al 8 de gener de 2006 a l'Espai Tolrà ha atret unes set mil persones, un nombre similar al registrat durant l'any passat, primer any en què es va instal·lar la pista. El regidor de Via Pública de l'Ajuntament de Castellar, César Galván, ha explicat que **"temíem que la pista fos un boom només de l'any passat i estem molt contents d'haver aconseguit les mateixes xifres d'assistència"**.

Aquest any, apunta el regidor, **"partíem del handicap que totes les festes estaven concentrades al cap de setmana i no s'ha pogut aprofitar cap pont"**. Galván va apuntar que el balanç de la pista de gel no s'ha de fer només des del punt de vista econòmic, sinó de **"l'ús social que té per a molts nens i nenes de Castellar una instal·lació com aquesta"**. Una altra de les novetats d'aquest any ha estat el servei de Biblio-gel, que donava la possibilitat als usuaris de consultar diaris i revistes durant la seva esta-



da. Durant el temps en què ha estat oberta la pista, s'han recaptat 32.000 euros, recuperant quasi el 60% del que ha costat la instal·lació, uns 55.000 euros. La recaptació ha estat semblant a la de l'any passat, tot i que s'han abaixat preus perquè aquest any s'ha introduït la possibilitat d'adquirir abonaments.

Un dels al·licients d'aquest any de la pista ha estat el tobogan de 30 metres on s'han fet unes 13.000 baixades. **"Aquest any, el tobogan ha estat de prova i ara hem de debatre si l'any que ve el mantenim"**, va recalcar el regidor de Via Pública. Per la pista de gel han passat totes les escoles de Castellar, grups d'entitats esportives i participants del projecte TRIA. La posada en marxa de la pista i el tobogan ha permès la contractació d'una quinzena de joves de Castellar.



Dos actes culturals per any al Castell

Gràcies al conveni que han signat l'Ajuntament de Castellar del Vallès i el propietari del Castell de Clasquerí, o de Castellar, Carles de Fontcuberta, el municipi hi podrà celebrar un màxim de dos actes culturals per any. L'alcaldeessa de Castellar, Montse Gatell, ha explicat que **"l'objectiu d'aquesta col·laboració és que es pugui donar a conèixer el Castell, que es converteixi en un lloc cultural i que s'obri a la ciutadania"**. El primer dels actes que s'hi realitzaran serà el proper 30 de juny, i serà un concert que servirà per inaugurar tot el cicle d'activitats d'estiu de la vila.

Totes les activitats que s'hi realitzin s'escauran amb l'entorn i les característiques de l'edifici i podrà tractar-se de visites, conferències, exposicions, concerts en viu de música clàssica, contem-

porània, jazz, blues, fusió o similars. Del conveni queden excloses aquelles manifestacions on es pugui preveure una assistència multitudinària de persones. El propietari del Castell de Clasquerí s'ha mostrat satisfet amb la signatura del conveni, i també esperançat pel fet que **"el conveni duri molt temps"**. A més, de Fontcuberta ha destacat **"la importància que el Castell té per Castellar i per la meva família"**.

El Castell de Castellar és de propietat privada i des de 1310 s'ha transmès

sempre per herència familiar. Fa 11 anys, la família Fontcuberta va cedir en règim de lloguer uns terrenys per posar en funcionament l'estació depuradora d'aigües residuals del riu Ripoll. A canvi, el propietari del castell es va comprometre a restaurar l'edifici, en molt mal estat pel que fa a estructura i forjats. El castell es va rehabilitar amb l'ànim que pogués acollir actes puntuals com convencions d'empreses, banquets o rodages cinematogràfics.





Xerrada sobre les oportunitats laborals dels discapacitats

“La integració laboral de persones amb discapacitat” és el nom de la taula rodona que va tenir lloc el 13 de desembre, dins de les activitats que l'Ajuntament va organitzar durant aquest mes per commemorar el Dia Internacional de les Persones amb Discapacitat, que es va celebrar el dia 3. Ca l'Alberola es va omplir per escoltar les exposicions d'Encarna Martín, directora i coordinadora del Servei d'Integració Laboral de la Federació Ecom de Sabadell (SILF); Jordi Lartuna, director del centre educatiu i d'inserció laboral de Terrassa, L'Heura, i Carles Sopeña, psicòleg i coordinador de l'empresa especial de treball Taller Escola Barcelona (TEB Castellar).

Castellar commemora el Dia Internacional de la Violència de Gènere

Una setantena de persones es van aplegar als jardins del Palau Tolrà en l'acte commemoratiu del Dia Internacional contra la Violència vers les Dones, que es va celebrar el 25 de novembre. Durant l'acte, es van llegir dos manifestos. Tot seguit, l'alcaldesa de Castellar del Vallès, Montse Gatell, va manifestar que la lectura era **“un acte simbòlic que té per objectiu ajudar a mantenir present aquesta xarxa social ja que només a través del no oblidar podem treballar per posar remei a la violència de gènere”**.

Adhesió al Dia Mundial de la Sida

L'Ajuntament de Castellar del Vallès va fer el dia 1 de desembre, Dia Mundial de la Sida, diverses accions i activitats per fer arribar a la població informació diversa sobre la malaltia, bàsicament, com es transmet i com prevenir-ne el contagi. Es van instal·lar uns estands informatius sobre la sida als dos instituts de la vila. Coincidint amb el Dia Mundial, els alumnes van fer la lectura del Manifest al qual Castellar s'ha adherit. A banda d'aquests actes, als instituts del municipi es van repartir 3.000 llaços vermells entre tota la població.

Mostra de drogues sintètiques

La plaça de la Fàbrica Nova de l'Espai Tolrà va ser escenari, del 5 de novembre a l'1 de desembre, d'una innovadora exposició sobre les drogues sintètiques. Es tracta d'“A tota pastilla”, una mostra itinerant organitzada per la Diputació de Barcelona que té diversos objectius: reflexionar sobre el consum de drogues entre els joves en els moments d'oci, prevenir el seu ús i informar sobre les conseqüències nefastes de les drogues. L'exposició ja ha visitat altres poblacions de Catalunya. La mostra ha estat concebuda com una eina que es posa a l'abast dels ajuntaments per treballar l'àmbit de la prevenció.

Cinc projectes de cooperació opten a subvencions de l'Ajuntament

Cinc projectes opten a la convocatòria municipal d'ajuts a projectes de cooperació internacional per a l'any 2006. Les cinc iniciatives es van donar a conèixer en el marc del Consell de Solidaritat i Cooperació, i sumen 80.000 euros. Els projectes els han presentat l'ONG Codes Cam, per a una escola d'infants sords a Éseka (Camerun); l'associació Entrepobles, per impulsar la igualtat al Marroc; la Lliga dels Drets i els Pobles, que n'ha presentat dos, un per a l'atenció de nens i nenes discapacitats a Matagalpa (Nicaragua) i un altre de desenvolupament sanitari a dues comunitats indígenes de Perú, i Matres Mundi, per la millora de la salut maternoinfantil a la zona rural de Mlale i l'ajut a l'orfenat de St. Mary, a Malawi.

SECE subvenciona el projecte de Transició escola-treball

L'empresa de l'enllumenat públic a Castellar del Vallès, SECE, contribuirà a subvencionar el projecte de Transició escola-treball, aquest curs 2005-2006. L'Ajuntament de Castellar ha rebut un xec de 8.800 euros de la concessionària, que es destinarà a finançar la despesa d'un projecte que té per objectiu facilitar l'accés al món laboral a adolescents de 15 anys que pateixen dificultats d'adaptació als centres de secundària i que no continuaran estudiant.

Entitats de Castellar demanen als governs més ajuts per als pobres

La Biblioteca Antoni Tort de Castellar va ser l'escenari de la lectura del manifest contra la pobresa. L'activitat estava organitzada per la Regidoria de Solidaritat i Cooperació, Castellar Solidari i la Lliga dels Drets dels Pobles. Rita Huybens, presidenta de les dues entitats, va presentar l'acte en què es van demanar més ajuts oficials al desenvolupament, més coherència dels governs en les polítiques i la cancel·lació del deute dels països pobres amb els rics, el Banc Mundial i el Fons Monetari Internacional.

Entren en funcionament els contenidors soterrats de la zona de l'Espai Tolrà

Aquest mes han entrat en funcionament els equips de contenidors soterrats a la zona de l'Espai Tolrà, concretament al carrer de Portugal, a la cantonada amb el carrer de Suïssa. Els contenidors soterrats estan distribuïts en plataformes independents, una per al contenidor de brossa, una per a la matèria orgànica i una altra per als contenidors de selectiva. Els contenidors s'afegeixen als que ja es van ubicar a la plaça de Cal Calissó el 2003 i a la ronda del Turuguet a l'inici de l'any 2005.



1



2



3



4



1

Encara es poden veure els Pessebres

Continua oberta l'exposició de Pessebres que cada any elabora el Grup Pessebrista a la Capella de Montserrat. El dia de la inauguració es va fer entrega d'un diorama a l'alcalde de Castellar del Riu, població agermanada.

3

Els castellarencs surten a veure els Reis

Els Reis d'Orient van arribar a Castellar la tarda del 5 de gener. La cavalcada va repartir 800 quilos de caramels. Prèviament, dos ambai-xadors, el 26 de desembre, van rebre unes cinc-centes cartes per a Ses Majestats.

2

Concert de Nadal

Les corals Sant Esteve i Xiribec van oferir el tradicional concert de Nadal a l'església de Sant Esteve. Una de les novetats era la presència, per primera vegada, del cor de menuts de la Coral Sant Esteve. La Coral Xiribec va homenatjar al músic Manuel Oltra.

4

Benvinguda al 2006

Un ball al Recinte Firal de l'Espai Tolrà i una festa adreçada als més joves a la Sala Blava, van configurar la proposta que va donar la benvinguda al 2006. Les festes les va organitzar la Regidoria de Lleure, amb la col·laboració de la Comissió de Festes.

5



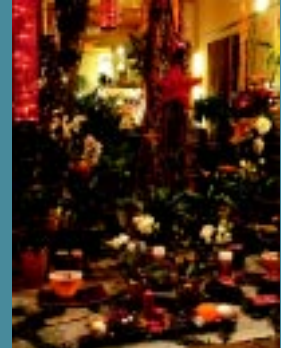
6



7



8



5
Èxit de participació als casals de vacances

L'Ajuntament ha organitzat durant les vacances de Nadal diferents casals d'hivern per a nois i noies d'entre 3 i 17 anys. L'activitat principal va ser la pista de gel, però n'hi havia d'altres d'esportives i lúdiques.

7
L'ACC regala 4.000 euros

La castellanca Dolors Parada va resultar agraciada amb el premi de 4.000 euros de la campanya de Nadal de l'Associació de Comerciants de Castellar (ACC). El sorteig es va fer entre més de 20.000 butlletes rebudes.

6
La Peña Solera Barcelonista recupera el Quinto

Amb la intenció de recuperar la tradició que fins fa uns deu anys es celebrava a la Peña, la Sala Blava de l'Espai Tolrà ha aconseguit cinc sessions d'aquest joc similar al bingo, però de caire molt més familiar.

8
Premis Nadal per als aparadors

El concurs d'aparadors de Nadal va repartir 600, 450 i 300 euros en premis entre la floristeria Arum, a la carretera de Sentmenat; la clínica veterinària Novavet, al carrer de Barcelona, i el forn de pa Grané, al carrer de Montcada.



Programa Estable de Teatre i Música

La temporada hivern/primavera 2006 de teatre i música és a punt d'estrenar-se. L'obra *No et moguis* serà la primera, divendres 28 de gener. L'11 de febrer, l'Ateneu serà l'escenari de *L'illa del tresor (cabaret de les paraules)* creat per Joan Barril i Joan Ollé. Proposta escènica relacionada amb el programa del mateix nom que van crear Barril i Ollé el 1996 per al Canal 33. El 26 de febrer, amb motiu del 250è aniversari del naixement de Mozart, el Quartet de Corda Musicart 4 dedicarà un programa al compositor.

DE GENER A ABRIL

ATENEU, SALA DE PETIT FORMAT
CALISSÓ ART
CAPELLA DE MONTSERRAT

DIFERENTS HORARIS



Programació Cali So (Jazz & Blues)

Els concerts de jazz i blues previstos per a la temporada hivern/primavera 2006 al bar Calissó Art començaran el proper divendres 24 de febrer. Jazztab seran els primers d'una sèrie de quatre actuacions que finalitzaran el divendres 26 de maig amb Quim Aguasca Quartet. Enmig d'aquestes dues dates actuaran Woiski Jazz Quartet i Jai Jazz Quartet, els dies 31 de març i 28 d'abril respectivament. L'entrada per gaudir dels concerts, que començaran a les 22.30 h, és totalment gratuïta.

DE FEBRER A MAIG

BAR CALISSÓ ART
DIVENDRES

22.30 H



Programació de La Mandràgora

El proper 3 de febrer el concert de rock castellarenc de Femuria donarà el tret de sortida a la programació hivern/primavera 2006 de La Mandràgora. Els espectacles continuaran els dies 3 de març, amb el grup Tancat per Defunció; 7 d'abril, amb l'espectacle poètic *En los intersicios del ser y de las cosas mundanas*; el 5 de maig, amb un concert del grup de pop català Senyor Wallace, i finalment el 2 de juny amb una sessió de "xiruca jam" que té per nom *Esquirolada*. Entrada gratuïta.

DE FEBRER A JUNY

SALA DE BUTXACA DE L'ATENEU
CARRER MAJOR, 15

22.30 H



Curs per saber-ho tot sobre Egipte

L'entitat de recent creació Viatges i Més organitza a partir del 23 de febrer en sessions de dues hores i durant deu dies un curs monogràfic per conèixer a fons Egipte des de diversos punts de vista: història, monuments, jeroglífics, actualitat o la riquesa del delta del riu Nil. Les sessions, que es faran a la sala petita de Ca l'Alberola amb gran material audiovisual, comptaran amb la participació del professor universitari, egip-tòleg i col·laborador de la Fundació Clos de Barcelona Felip Masó.

DEL 23/2/06 AL 4/5/06

**CURS MONOGRÀFIC SOBRE
EGIPTE DURANT 10 DIJOURS**

**INSCRIPCIONS:
PUNT D'INFORMACIÓ JUVENIL
I CAL MASSAVEU**



Torna la passada de Sant Antoni

La Festa dels Tres Tombs torna a Castellar el 18 i 19 de febrer. La festa, relacionada amb Sant Antoni Abat, patró dels animals i del gremi de traguiners i carreters, està organitzada per l'associació Amics de Sant Antoni Abat. Dissabte 18 hi haurà el gran ball a l'Espai Tolrà amb l'orquestra Atlàntic. L'endemà es fa la convidada de coca i mistela a casa de l'abanderada, Montserrat Lleixà, i després, cap a migdia, la passada i benedicció dels animals pels carrers de la vila.

18 I 19 DE FEBRER

FESTA DELS TRES TOMBS

**DISSABTE, 18 - 23 H
BALL A L'ESPAI TOLRÀ
DIUMENGE, 19 - 12 H
PASSADA DE ST. ANTONI**



Balls de saló cada cap de setmana

L'Associació d'Amics del Ball de Saló ha encetat a principis de gener la temporada de balls de saló que es farà cada cap de setmana a la Sala Blava de l'Espai Tolrà. El 22 de gener serà la cita pel conjunt Doble Veu, el 29 els balls estaran amenitzats per Carles Xandri i el 5 de febrer Ària. La programació inclou festes temàtiques de country -l'11 de febrer, el 25 de març, el 29 d'abril i el 17 de juny-, una festa de Carnestoltes el 16 de febrer i la de Sant Jordi el 23 d'abril.

**TOT L'ANY,
DISSABTES I DIUMENGES**

BALLS DE SALÓ

**DISSABTES, 22 H
DIUMENGES, 18 H
SALA BLAVA DE L'ESPAI TOLRÀ**



El tercer pavelló esportiu, a punt per primavera

El mes de març passat van començar els treballs d'habilitació del tercer pavelló municipal de Castellar del Vallès, situat a la zona esportiva del carrer de Sant Feliu i que es dedicarà, bàsicament, a la pràctica de l'hoquei. Des de llavors, ja s'ha aixecat l'estructura de l'edifici i s'està muntant la coberta. Coincidint amb la celebració del tercer títol mundial de motociclisme en 250 cc de Dani Pedrosa, l'alcaldesa de Castellar, Montse Gatell, va anunciar que l'equipament esportiu portaria el nom de l'esportista castellarenc en reconeixement a la seva trajectòria esportiva.

La construcció d'aquest nou pavelló consisteix en la cobertura d'una pista que ja existia a les instal·lacions del carrer de Sant Feliu, i que era generalment utilitzada per l'Hoquei Club Castellar. Tractant-se d'una pista a l'aire lliure, les inclemències meteorològiques impedièren i dificultaven molts entrenaments dels equips de l'entitat. Davant d'això, l'Ajuntament va apostar per la creació d'un pavelló que, d'una banda, facilités i ampliés el seu ús i, de l'altra, permetés descongestionar una mica el pavelló Joaquim Blume.

En aquest sentit, s'està treballant en la cobertura de la pista, amb la col·locació dels pilars i les bigues metàl·liques de suport de la coberta de xapa autoportant i també en l'habilitació de tres nous vestidors al soterrani, que tin-



dran accés directe a la pista, i que complementaran els ja existents a les instal·lacions, i que van ser renovats recentment. Al soterrani també hi haurà un espai dedicat a magatzem. També s'aprofita l'habilitació del nou pavelló per restituir les grades, de manera que s'han eliminat les grades de formigó i se substituiran per unes de prefabricades.

El nou pavelló s'utilitzarà també com a gimnàs de la sisena escola pública, que s'ha de construir a la part alta de les instal·lacions del carrer de Sant Feliu, i per això s'ha prolongat l'escala i l'ascensor fins a la plataforma de les antigues piscines, per poder així comunicar els dos edificis. El cost de la intervenció és d'un milió d'euros, que seran finançats íntegrament per l'Ajuntament.



Cursos de català

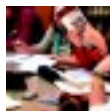
El 24 de gener van acabar els cursos de català del període octubre 2005-gener 2006 organitzats pel Servei de Català.

Els cursos del període febrer-juny del 2006 començaran el 20 de febrer. En aquest període es farà un curs de B2 els dilluns i dimecres de 18.30 h a 20.00 h i un d'S1 de 20.00 h a 21.30 h, a l'aula que hi ha a l'edifici M. C. Massaveu. El B2 correspon al grau bàsic (és el segon curs dels tres que té el certificat A) i està adreçat a persones que vulguin aprendre a parlar català, en canvi l'S1 és el primer curs quadrimestral dels tres que té el nivell C i està adreçat a persones que el parlen i l'escriuen ja amb una certa correcció.

També aquest dia començaran els cursos de la modalitat a distància. En aquest cas aquests cursos van adreçats a les persones que ja sabent-lo parlar volen aprendre a escriure'l o perfeccionar-ne l'escriptura (nivells B i C).

Les inscripcions es faran del 6 al 17 de febrer, els dilluns i dimecres de 17 a 20 h, i els dimarts, dijous i divendres de 10 a 13 h, al Servei de Català, edifici M. C. Massaveu, carrer de l'Església, s/n, tel. 93 714 30 43.

A part dels cursos que començaran al febrer també s'ha obert una llista d'interessats per fer unes sessions d'iniciació a la llengua oral que es farien a l'abril. Aquestes sessions van adreçades a persones que no entenen ni parlen el català. Totes les persones interessades a fer aquestes sessions s'haurien de posar en contacte amb el Servei de Català.



HORARIS SALA D'ESTUDI DE LA BIBLIOTECA

DEL 9 DE GENER AL 25 DE FEBRER

HORARI:

DE DILLUNS A DIVENDRES, DE 21 A 1 H
DISSABTES, DE 17 A 21 H

EL SERVEI DE SALA D'ESTUDI PERMET LA UTILITZACIÓ DE TAULES I CADIRES COM A PUNTS DE LECTURA, AIXÍ COM ELS LAVABOS I L'ÚS DEL WI-FI.



JORNADES DE CUIDADORS DE GENT GRAN

DIJOUS 2, 9, 16 I 23 DE FEBRER

HORARI: DE 19 A 20.30 H

LLOC: ABS DE CASTELLAR DEL VALLÈS
(C/ RIPOLLET, 30)

ORGANITZIA:

VIA SOLIDÀRIA,
AMB EL SUPORT DE LA TAULA DE MIGRACIÓ

INFORMACIÓ:

VIA SOLIDÀRIA, - TELÈFON 93 714 63 16,
DIJOUS DE 17 A 19 H
I DISSABTE DE 10 A 12 H
PARRÒQUIA DE SANT ESTEVE (C/ ESGLÉSIA, 6),
TELÈFON 93 714 52 83,
DIMECRES DE 18 A 20.30 H
I DIVENDRES DE 17 A 19.30 H



FORMACIÓ EN EL LLEURE

CURS DE MONITORS EN EL LLEURE

DATES:

DEL 5 DE FEBRER AL 9 D'ABRIL DE 2006

LLOC D'INFORMACIÓ I MATRICULACIÓ:

EL PUNT

PLAÇA MAJOR, S/N

DE DILLUNS A DIVENDRES DE 17 A 20 H

TEL. 93 714 34 27

A/E: ELPUNT@CASTELLARVALLES.ORG

PROPOSTES



LLEGEIX

Darrera novel·la, o millor recull de contes, de Josep Lluís Badal, professor de llengua i literatura catalana a l'IES Puig de la Creu. El seu títol al·ludeix a personatges molt diversos i molt poc convencionals, des de Llull a una prostituta eslovaca. Novel·la de llenguatge elaboradíssim, ahora que essencial.

Títol_Mestres

Autor_Josep Lluís Badal
Edicions_Proa



SINTONITZA EL 90.1 FM

Des de fa dues temporades el programa Castellar de Tarda, que condueix Marina Antúnez, conté aquest espai fresc i jove en què podeu escoltar seccions molt interessants sobre actualitat, esport, literatura, música, cuina... i molts altres interessants temes.

Títol_L'olla de grills

Horari_dimecres, de 17 a 18 h

Equip_M. Antúnez, M. Sans, P. Caverro, À. Torrano i M. Cots



NAVEGA

Els Jappis és una entitat lúdica i cultural dedicada a l'entreteniment i també a la difusió de les idees, les inquietuds i les activitats que estiguin emmarcades dins de l'ideari de l'entitat. La plana web inclou una breu descripció de tots els seus integrants i un recordatori d'actes realitzats i de pendents.

Nom_ <http://www.elsjappis.com>

Els Jappis



ESCOLTA

Hipnosis és un grup musical format l'any 2000. La barreja d'una gran quantitat d'estils i tendències és el gran atractiu del seu tercer disc *On the ghost ship*. El castellanenc Fèlix Lluch a la bateria acompanya a Aitor Mercet al piano i als sintetitzadors, a Àlex Marcet a la guitarra i a Pere Pérez a les veus.

Títol_On the ghost ship

Autor_Hipnosis

JOVES

"TIRA'T DE CAP A LA NEU"

Turisme Juvenil de Catalunya t'ofereix la possibilitat d'esquiar al millor preu en paquets de dos dies de forfait, entre setmana o en caps de setmana. I a més... raquetes de neu. Construcció d'iglús. Snowboard Freestyle o Freeride.

Per a més informació: EL PUNT
Reserves al 93 483 83 63 - www.tujuca.com



CASAL DE JOVES

El dia 9 va tornar a obrir portes el Casal de Joves diari, totes les tardes de 17 a 20 h, amb activitats com *break dance*, *funky*, rol o Internet. A més, el mes de febrer comencen els monogràfics, com la *capoeira*, el *cajón*, el circ i la fotografia.



febrer

<p>3 DIVENDRES LA MANDRÀGORA</p> <p>22.30 h Femuria Lloc: Sala Butxaca Ateneu</p>		<p>5 DIUMENGE TEATRE INFANTIL I JUVENIL</p> <p>12 i 18 h <i>Els tres porquets</i> Titelles Sebastià Vergés Lloc: Sala de Petit Format</p>	<p>5 DIUMENGE BALL</p> <p>18 h A càrrec d'Ària Lloc: Sala Blava de l'Espai Tolrà</p>	<p>10 DIVENDRES CINEMA A L'ATENEU</p> <p>21 h <i>Planta 4a</i> Lloc: Sala de Petit Format</p>
	<p>11 DISSABTE TEMPORADA ESTABLE - TEATRE</p> <p>22 h <i>L'illa del tresor (cabaret de les paraules)</i> Lloc: Sala de Petit Format</p>		<p>12 DIUMENGE FIRA DEL TRASTO</p> <p>tot el matí Objectes i mobles vells Lloc: plaça Major</p>	
	<p>12 DIUMENGE BALL</p> <p>18 h A càrrec d'Ostres, Ostres Lloc: Sala Blava de l'Espai Tolrà</p>	<p>16 DIJOUS XIII ESCOLA DE PARES</p> <p>20.30 h Taller pràctic Lloc: IES Puig de la Creu</p>	<p>18 DISSABTE HORA DEL CONTE INFANTIL</p> <p>11 h A càrrec de Sara Anaya Lloc: Biblioteca</p>	
	<p>18 DISSABTE BALL ST. ANTONI ABAT</p> <p>22.30 h A càrrec del grup Atlàntic Lloc: Sala Blava de l'Espai Tolrà</p>	<p>19 DIUMENGE PASSADA TRES TOMBS ST. ANTONI ABAT</p> <p>Vegeu programes a part</p>		
	<p>19 DIUMENGE FIRA DE BROCGANTERS I ANTIGUITATS</p> <p>8.30 a 15 h Lloc: Espai Firal Tolrà</p>		<p>19 DIUMENGE BALL</p> <p>18 h A càrrec de Carles Xandri Lloc: Sala Blava de l'Espai Tolrà</p>	
	<p>21 DIMARTS PRESENTACIÓ PRESSUPOSTOS MUNICIPALS</p> <p>19.30 h Lloc: Sala de Petit Format</p>	<p>24 DIVENDRES CALI SO (JAZZ & BLUES)</p> <p>22.30 h Actuació de Jazztab Lloc: Calissó Art</p>	<p>25 DISSABTE RUA DE CARNAVAL</p> <p>Vegeu programes a part</p>	<p>25 DISSABTE BALL DE CARNAVAL</p> <p>23 h A càrrec de Flash Unió Lloc: Sala Blava de l'Espai Tolrà</p>



PROGRAMACIÓ ESTABLE DE TEATRE I MÚSICA

HIVERN-PRIMAVERA 2006



DISSABTE 28 DE GENER - 22 H | Teatre

No et moguis

amb Clara Segura i Bruno Oro

Ateneu, Sala de Petit Format

DISSABTE 11 DE FEBRER - 22 H | Teatre

L'illa del tresor (cabaret de les paraules)

amb Isabel Bres, Georgina Cardona i Karla Junyent

Ateneu, Sala de Petit Format

DIUMENGE 26 DE FEBRER - 18.30 H | Música

Programa W. A. Mozart (250è aniversari del seu naixement)

Quartet de Corda Musicart 4

Ateneu, Sala de Petit Format

DISSABTE 4 DE MARÇ - 22 H | Teatre

El viejo y el mar

Companyia de Teatro Arbolé y Embocadura

Ateneu, Sala de Petit Format

DISSABTE 18 DE MARÇ - 22 H | Teatre

Hot burrito

Companyia Pez en Raya

Ateneu, Sala de Petit Format

DISSABTE 25 DE MARÇ - 22 H | Música

Els nostres estàndards

Carme Canela, veu i Lluís Vidal trio

Calissó Art

DISSABTE 1 D'ABRIL - 22 H | Teatre

Franco ha muerto o como idiotizar a un pollo

Companyia d'Accidents Polipoètics

Ateneu, Sala de Petit Format

DIUMENGE 2 D'ABRIL - 18.30 H | Música

Programa a determinar

Quartet Casals

Capella de Montserrat



Ajuntament de
Castellar del Vallès