

CV

CRON DE LA VILA | 124 | JUNY | 2003

www.ajcastellar.es



Ajuntament de
Castellà del Vallès



Prezaga a casa de la Vila i als centres socials i culturals.
 Adreça: Cas de la Vila

ACTIVITATS DE LA VILA

(Més informació: www.castellar.cat)

2011

Assessorament al Ciutadà (01 99 00 40)

Comissió

Més informació:

Horari

Des de l'assessorament al Ciutadà fins al Centre de Ciutadà del Vallès.

Multimediació per a mediació

Més informació:

Hèctor Nadal, Oscar Sánchez, Ana

Kalavria, Cristina Hernández, Mariona

Ortiz, Eva Sala, Jordi Simó

Carla Ollano, Lluís Ferrer

Adrià Sala, Mònica Llorens, Emma

Molina, Mònica Molero

Adrià Sala, Mònica Llorens, Emma

Molina, Mònica Molero

Adrià Sala, Mònica Llorens, Emma

Molina, Mònica Molero

Adrià Sala, Mònica Llorens, Emma

Molina, Mònica Molero

Adrià Sala, Mònica Llorens, Emma

Molina, Mònica Molero

Adrià Sala, Mònica Llorens, Emma

Molina, Mònica Molero

Adrià Sala, Mònica Llorens, Emma

Molina, Mònica Molero

Adrià Sala, Mònica Llorens, Emma

Molina, Mònica Molero

Adrià Sala, Mònica Llorens, Emma

Molina, Mònica Molero

Adrià Sala, Mònica Llorens, Emma

Molina, Mònica Molero

Adrià Sala, Mònica Llorens, Emma

Molina, Mònica Molero

Adrià Sala, Mònica Llorens, Emma

Molina, Mònica Molero

Adrià Sala, Mònica Llorens, Emma

Molina, Mònica Molero

Adrià Sala, Mònica Llorens, Emma

Molina, Mònica Molero

Adrià Sala, Mònica Llorens, Emma

Molina, Mònica Molero

TELÈFONS D'INTERÈS

Ajuntament	93 714 40 40
Fax Ajuntament	93 714 40 93
Fax Alcaldia	93 715 86 66
Contestador municipal	93 715 91 97
Ràdio - Intern	93 714 43 40
Ràdio - Antena	93 714 39 31
Prensa	93 747 41 73
Fax Ràdio i Premsa	93 714 86 08
Regidoria de Cultura i Llocs	93 714 44 45
Regidoria d'Ensenyament	93 715 90 35
Regidoria de Urbanisme	93 714 48 40
Regidoria de Joventut	93 714 34 27
Regidoria d'Esports	93 747 40 04
Reg. de Promoció Econòmica i Ocupació	93 714 42 06
Biblioteca municipal Les Tres Mieres	93 715 92 89
Polícia Local	93 714 48 30
Polícia Local (anglès)	097
Oficina Municipal de Salut del Racó	93 714 65 98
Urgència enllumenat carrers (festius)	93 714 59 06
	608 50 46 74

Arxius Municipal	93 714 45 82
Axíu d'Història de Castellar	93 714 40 88
Ateneu	93 714 30 43
Auditori Municipal Miquel Font	93 714 44 15
Biblioteca Antoni Tort	93 714 47 35
Bombers de Castellar	93 714 49 51
Bombers (urgències)	084
Casal d'Avís de la Fadista	93 714 43 82
Casal d'Avís de la plaça Major	93 714 36 55
Casal d'Iniciats	93 714 34 27
Casal d'Iniciats (fax)	93 714 35 47
Casino del Racó	93 714 50 08
Centre d'Atenció Primària (Ambulatori)	93 714 31 11
Centre Futbol	93 714 42 88
CEIP Bonavista	93 714 41 95
CEIP Emili Carles Turó	93 714 38 35
CEIP Sant Esteve	93 714 40 75
CEIP Mestre Pla	93 714 28 35
Centre Esportiu i Casal	93 714 67 51
Centre Escolar La Immaculada	93 714 53 85
Ambulatori d'Urgència	93 714 53 30
Escola d'Adults	93 714 83 55
Escola Municipal de Música	93 714 43 22
Farmàcia Casanovas (Av. St. Esteve, 7)	93 714 93 76
Farmàcia Farré (Pla. de Sabadell, 48)	93 714 38 29
Farmàcia M.D. Ros (Av. St. Esteve, 21)	93 714 50 25
Farmàcia Yangüela (Llars, 2)	93 714 52 89
Farmàcia Germà (Balmes, 7)	93 714 86 78
Itinerària (Castellar)	93 714 63 25
Funerària Sabadell	93 727 74 00
Guàrdia Civil	93 714 51 06
Hospital de Sabadell (Parc Taulí)	93 724 30 30
Institut d'Ensenyament Secundari	93 714 43 46
Jardí d'Iniciats El Corral	93 714 47 25
Jardí de Pau	93 714 77 13
Obra Social Benèfica	93 714 53 89
Parròquia de Sant Esteve	93 714 53 83
Parcòquia Sant Feliu del Racó	93 714 52 48
Camp de Futbol Pepià Valls	659 59 16 37
Pavelló Municipal Joaquim Blum	659 59 16 25
Pavelló Municipal Pilgverd	659 59 16 97
Pistes d'Artisme	659 59 17 38
Piscina descoberta	659 59 16 40
Piscina coberta	93 714 38 11
Zona esportiva carrer Sant Feliu	93 714 48 62
Punt d'Informació Juvenil	93 714 39 77
Casal de Joves	93 715 80 06
Recollida de mobles vells	93 714 40 40
SOREA (servei d'aigües), Matins	93 714 47 43
SOREA Tardes i festius	93 714 40 40
Servei de Català - telèfon	93 714 41 43
UP	93 747 22 07
Servei permanent de grues	93 714 54 99
Taxis Castellà	94 214 37 75

FARMÀCIES DE GUÀRDIA

JULIOL

1	Casanovas	17	Casanovas
2	Yangüela	18	Yangüela
3	Germà	19	Ros
4	Farré	20	Casanovas
5	Ros	21	Ros
6	Casanovas	22	Ros
7	Yangüela	23	Casanovas
8	Yangüela	24	Yangüela
9	Germà	25	Ros
10	Farré	26	Casanovas
11	Ros	27	Yangüela
12	Casanovas	28	Casanovas
13	Yangüela	29	Casanovas
14	Germà	30	Yangüela
15	Germà	31	Ros
16	Ros		

De 9 h a 9 h del dia següent

RECOLLIDA DE MOBLES Vells

Per desfer-se de mobles o trastos vells cal que aviseu a la conselleria de l'Ajuntament (tel. 93 714 40 40) entre les 15 i les 21 hores.

RECOLLIDA RESIDUS VEGETALS

També us podreu desfer de residus vegetals, avisant a la conselleria de l'Ajuntament (tel. 93 714 40 40) entre les 15 i les 21 hores.

HORARI DEIXALLERIA

De l'1 d'abril al 30 de setembre:

De dimarts a divendres:
de 10 a 14 i de 16 a 19 hores

Dissabtes:
de 10 a 14 i de 15 a 19 hores

Diumenges:
de 9 a 13 hores

Dilluns i festius:
tancada

CONSULTES, QUEIXES I SUGGERIMENTS

Contestador municipal: 93 715 91 97

Fax d'Alcaldia: 93 715 86 66

Adreça electrònica: alcaldia@ajcastellar.es

Bústia de Casa de la Vila:

Passatge Jubà, 2 - 08211 Castellar del Vallès



TEB CASTELLAR: LA MILLOR APOSTA DE FUTUR

El nou centre especial del Pla de la Bruguera omple un primer buit en la demanda d'actuacions que atavoreixin la situació dels disminuïts psíquics.

El proper mes de juliol s'inaugurarà oficialment el centre especial de treball que la cooperativa Taller Escola Barcelona (TEB) ha obert al Pla de la Bruguera. La nova planta, destinada a la fabricació de caixes i erva-sals, donarà feina a una seixantena de disminuïts psíquics de Castellà i la comarca. La nostra vila aconsegueix, així, fer un pas molt important en l'objectiu d'afavorir la situació d'un col·lectiu que malauradament no disposa de massa oportunitats de desenvolupament personal ni d'integració sociolaboral.

Des de la vessant social, una de les principals dificultats en els darrers anys ha estat precisament la de donar resposta a les necessitats presentades per aquest mateix col·lectiu a través dels seus familiars. Avui, podem felicitar-nos per haver trobat una primera solució global a una problemàtica que sovint és dura i difícil d'afrontar. I una vegada més, hem de comentar que l'esforç realitzat des de l'administració local no hauria servit pràcticament de res sense l'impetu de la iniciativa civil.

En aquest sentit, he de referir-me d'una banda al TEB, una societat cooperativa que disposa d'una llarga tradició en el desplegament de serveis personals destinats a disminuïts psíquics i sense la qual aquesta gran realització per al municipi avui no seria possible. D'altra banda, no podem oblidar-nos de la tasca realitzada des de l'associació castellarenca que des de fa anys uneix els familiars d'aquest col·lectiu i que ha sabut traslladar de manera mancomunada a l'Ajuntament les seves principals preocupacions.

Tots aquests elements han facilitat que el consistori les ara fa un any i mig una aposta decidida de futur, cedint gratuïtament els 4.500 metres quadrats d'una parcel·la municipal situada al Pla de la Bruguera a fi que es pogués construir el primer centre especial de treball a la nostra vila.

El fet que ara es pugui cobrir un buit d'aquest tipus ens omple de satisfacció i ens referma en una idea: més enllà de les grans realitzacions urbanístiques que sovint protagonitzen l'actualitat municipal, cal remarcar que des de la societat i especialment des de l'Ajuntament hem de tenir molt clara la prioritat de l'atenció a les persones, i més encara si estem parlant dels col·lectius més desfavorits.

Lluís M. Corominas
Alcalde



Comença el compte enrere per al segon institut de Castellar

El Ple de l'Ajuntament del passat mes de maig va aprovar la cessió d'un solar al Departament d'Ensenyament de la Generalitat per a la construcció del segon institut de secundària. El solar, de 7.600 metres quadrats, es troba ubicat al sector residencial del Pla de la Bruguera. Tal com va explicar l'alcalde, Lluís M. Corominas, l'objectiu és que el projecte del nou centre entri en els pressupostos autonòmics del 2002, de manera que les classes es puguin iniciar ja a partir del curs 2004-2005.



El curs 2004-2005, els alumnes de secundària de Castellar es podrien distribuir en dos centres.

Com ja va succeir en el cas del CEIP Mestre Pla, també serà l'Ajuntament qui encarregui l'elaboració del projecte del nou IES. D'aquesta manera, es pretén donar la màxima agilitat a l'execució d'aquest centre que, segons l'alcalde Lluís M. Corominas, es dissenyarà "amb la participació de tota la comunitat educativa".

El segon IES suposarà una inversió aproximada de 500 milions de pessetes. L'equipament podria donar cabuda a uns 500 alumnes, mentre que està previst que l'actual Institut passi a tenir-ne uns 800.

Els horts de l'Alemanya

El Ple de l'Ajuntament també va for-

mar un primer pas per a la transformació urbanística de la zona coneguda popularment amb el nom dels "Horts de l'Alemanya". El consistori va aprovar per unanimitat l'estudi de detall que concreta un ús públic i privat per aquest sector, tal com ja estableix el Pla general aprovat l'any 1998.

L'operació farà possible que Castellar pugui comptar amb vista a l'any que ve amb una nova plaça de 2.000 metres quadrats. La construcció d'aquest espai públic, que disposarà d'entrades pel carrer de Ulavé i pel Passeig, anirà a càrrec dels promotors dels nous habitatges que hi haurà a la zona.

En aquest sentit, l'alcalde va anunciar la creació d'una comissió específica que

El segon IES completarà l'oferta de centres de secundària, tenint en compte les previsions de creixement del municipi.

Els promotors dels nous habitatges del c. de Clavé hauran d'urbanitzar una nova plaça que tindrà una superfície propera als 2.000 m².

determinarà quines han de ser les condicions que els promotors hauran de considerar sobre aquesta nova plaça, especialment pel que fa referència al doll d'aigua i al moll ja preexistents.

Modificació pressupostària

Un altre acord a destacar és la segona modificació de crèdits del present exercici, que amb un import total de 181,5 milions de pessetes permet ampliar la dotació d'algunes de les inversions ja previstes. Les més importants són el futur parc de bombers del Pla de la Bruguera, el lanatori, les obres de pavimentació de la via pública i l'ampliació del centre de serveis.

La modificació també servirà per engegar noves actuacions com el futur arborètum de Cal Botafar o una subvenció per a l'arranjament del campanar de l'església de Sant Feliu del Racó. A més, també s'ha previst la millora de les escoles amb vista al període de vacances, concepte que inclou també la construcció del nou aula d'educació infantil de l'escola Mestre Pla.

Totes aquestes actuacions es finançaran en part gràcies als ingressos obtinguts per la venda dels terrenys municipals situats a l'antiga seu de la Creu Roja i a la Solella del Cosidor. Aquests espais s'han adjudicat per uns 375 milions de pes., superant les previsions de venda fetes inicialment.

El consistori subvencionarà amb cinc milions de pessetes la restauració del campanar de l'església de Sant Feliu del Racó.

PLE DEL 29 DE MAIG

1. EXPEDIENT NÚM. 2 DE CRÈDITS:
**15 VOTS A FAVOR (CIU, ERC I PSC),
1 ABST. (IC) I 1 EN CONTRA (PP)**
2. SUBVENCIÓ DIPUTACIÓ:
**16 VOTS A FAVOR (CIU, ERC, IC I PSC)
I 1 EN CONTRA (PP)**
3. MODIFICACIÓ DE PLANTILLA:
**16 VOTS A FAVOR (CIU, ERC, IC I PSC)
I 1 ABSTENCIÓ (PP)**
4. CESSIÓ SOLAR A LA GENERALITAT:
UNANIMITAT
5. RATIFICACIÓ ADJUDICACIÓ CONCURS
DEPURADORA: **16 VOTS A FAVOR (CIU, ERC,
IC I PSC) I 1 ABSTENCIÓ (PP)**
6. CONSORCI DE TURISME VU:
UNANIMITAT
7. ESTUDI DE DETALL C. ANSELM CLAVÉ:
UNANIMITAT
8. ESTUDI DE DETALL D'UNA ILLA DE LA
SOLELLA DEL COSIDOR:
UNANIMITAT
9. MODIFICACIÓ PUNTUAL PLA GENERAL:
UNANIMITAT
10. MOTIÓ SOBRE LA INSUBMISSIÓ:
**16 VOTS A FAVOR (CIU, ERC, IC I PSC)
I UN EN CONTRA (PP)**



Vista dels horts de l'Àlemany, espai que pretén a tenir un doble ús públic i privat.

La gestió de la depuradora municipal s'ha adjudicat a Sorea, empresa que ja té al seu càrrec el servei d'abastament d'aigua potable.

Ahora, també s'ha incorporat una subvenció de la Diputació de Barcelona de 17 milions de pessetes destinats a pagar parcialment els interessos d'un préstec de 153,3 milions de pessetes concertat amb la Caixa de Catalunya. Tal com va assenyalar l'alcalde, Lluís M. Corominas, "les condicions d'aquesta operació són immillorables ja que forma part d'un lot de 8.000 milions contractats des de diversos ajuntaments de la província".

D'altra banda, el Ple també va adjudicar la gestió de la depuradora, que ha recaigut finalment sobre l'empresa Sorea per un import de 40 milions. Aquesta decisió s'ha pres després de resoldre un concurs en què hi van concórrer 10 empreses. En la resolució final, el preu no ha estat una raó determinant ja que s'han tingut en compte un total de 25 criteris que preveïen aspectes com ara el control o el rendiment en el procés de depuració.

Suport a la Insubmissió

El Ple també va aprovar una moció de suport a un jove castellarenc que ha estat processat per declarar-se insubmis. Martí Hidalgo, de 26 anys, s'enfronta a una pena de cinc anys d'inhabilitació per haver-se negat a realitzar el servei militar obligatori (SMO) i assumir la plaça de la prestació social substitutòria (PSS) que se li va assignar ara fa tres anys a

l'IES sabadellenc Agustí Serra.

Tots els grups municipals, excepte el PP, van mostrar el refús a les lleis que continuen criminalitzant la llibertat de consciència i la insubmissió. L'alcalde, Lluís M. Corominas, va explicar que "socialment és il·lògic que es continuïn produint casos d'aquest tipus, ja que avui dia el servei militar i la PSS no són obligatoris". La regidora Pilar Llaquet, va afegir "que aquest tipus de judicis són com una loteria que ja no tenen cap sentit" mentre que el regidor Jordi Permanyer, va recordar el compromís de rebuig al SMO i a la PSS que el consistori ja va prendre l'any 1996, acord que va motivar també que s'eliminés una plaça de PSS oberta a l'Ajuntament.

Per la seva banda, el regidor del PP, Julià César Pombo, va dir que "el Sr. Martí Hidalgo ha tingut l'oportunitat de fer la mili o la PSS com tothom, i per tant, ara és responsable dels seus actes, nosaltres no podem fer de jutges ni anar en contra de la llei". La darrera intervenció, del regidor Josep Rodés, va anar acompanyada d'un aplaudiment per a Martí Hidalgo, que es trobava present a la sala.

El consistori ha demanat al jutjat d'Instrucció núm. 2 de Sabadell l'arxiu definitiu del procés obert contra aquest castellarenc. A més, ha sol·licitat l'excarceració immediata de tots els insubmisos encara presos i la fi de les inhabilitacions per motiu d'insubmissió.

El segon IES estarà situat enna parcel·la de titularitat municipal, dins el sector residencial de nova construcció del Pla de la Bruguera.



La depuradora d'efluents residuals del Pla de la Bruguera i el complex de l'església de St. Felip.



Un taller convertirà els jardins del Botafoc en arborètum



En pocs dies de treballs, els jardins del Botafoc ja ofereixen un aspecte ben diferent a l'habitual.

El 28 de març passat va iniciar-se el Taller d'Ocupació que està iniciant els treballs d'habilitació de l'Arborètum de Cal Botafoc. Un total de vuit persones formen aquest taller que es compon d'un mòdul de jardineria que dona feina i formació a set dones i a un home.

Segons la directora del projecte i tècnica del Departament de Promoció Econòmica i Ocupació (DPEIO), Mar Puig, el taller té per objectiu "facilitar la inserció de persones que tenen dificultats per accedir al mercat laboral". Per aquest motiu les persones que en formen part són principalment dones majors de 25 anys, ja que és en aquest col·lectiu on actualment es produeixen majors dificultats d'inserció.

Aquest tipus de tallers ofereixen un nivell d'inserció força alt perquè ja van orientats a les necessitats del mercat de treball. Els membres del Taller d'Ocupació reben formació, però disposen d'un contracte laboral d'un any.

El taller d'Ocupació portarà a terme l'adequació del pati de Cal Botafoc com a arborètum que reunirà una col·lecció

de les espècies d'arbres i plantes que conté el Parc Natural de Sant Llorenç. Aquests dies ja s'han iniciat els treballs de desbrossament del que serà l'espai públic més gran del nucli antic amb 3.500 metres quadrats.

El projecte és, d'alguna manera, la continuació de l'escola taller que a finals dels anys noranta va servir per a la rehabilitació de l'edifici de Cal Botafoc, actual seu del DPEIO. En aquella ocasió, el nivell d'inserció laboral dels alumnes va ser molt elevat, arribant gairebé al 90 per cent.

El cost d'execució d'aquest nou projecte és de 21,5 milions de pessetes, import finançat per la Generalitat en la seva major part.



El nou repte de L'OSB: L'entitat ampliarà el servei residència i crearà una unitat d'Alzheimer

Plànol de
l'equipament de
l'OSB, incloent
la superfície
d'ampliació



L'Obra Social Benèfica (OSB) ha iniciat les primeres passes per a l'ampliació del servei de residència, un projecte que la mateixa entitat ja va anunciar l'any 1999 amb motiu de la inauguració de les noves dependències del centre de dia i dels habitatges tutelats. Gràcies a la recent adquisició d'un immoble situat al carrer de l'Hospital, l'OSB té el propòsit de crear en el termini més curt possible 27 places noves del servei de residència assistida.

Aquesta ampliació permetrà atendre les demanades d'ingrés del servei de residència d'avis i àvies del municipi, ja que enguany s'ha produït un increment molt important d'aquesta demanda. El projecte, que consisteix en edificar un mòdul paral·lel a l'actual edifici del carrer de l'Hospital, permetrà també aconseguir un objectiu molt important i del qual hi ha pocs

exemples al nostre país: es tracta de la creació d'una Unitat d'Alzheimer, on es tractaran tots els usuaris afectats per malalties neurogeriàtriques.

Recerca de la qualitat

Una altra de les finalitats que es vol aconseguir és continuar amb la línia d'esforç actual per tal d'assolir una millora de la qualitat en cada un dels serveis que ofereix la Institució. Cal remarcar en aquest sentit que el passat mes de març l'OSB va obtenir el Premi Gent Gran de la Fundació Caixa de Sabadell, amb un projecte elaborat conjuntament amb Ràdio Castellar i que fou atorgat a la ciutat d'Olot per la consellera de Benestar Social, Irene Rigau.

El centre disposa en l'actualitat de 53 places de residència, 11 d'habitatges tutelats i 35 de centre de dia.

Recentment, l'entitat també ha assolit uns resultats excepcionals en una auditoria de qualitat, elaborada per la prestigiosa Fundació Avedis Donabedian i supervisada pel Departament de Benestar Social de la Generalitat de Catalunya. Els resultats de l'auditoria han situat l'OSB entre els millors centres d'atenció a la gent gran del nostre país. El centre disposa en l'actualitat de 53 places de residència, 11 d'habitatges tutelats i 35 de centre de dia.

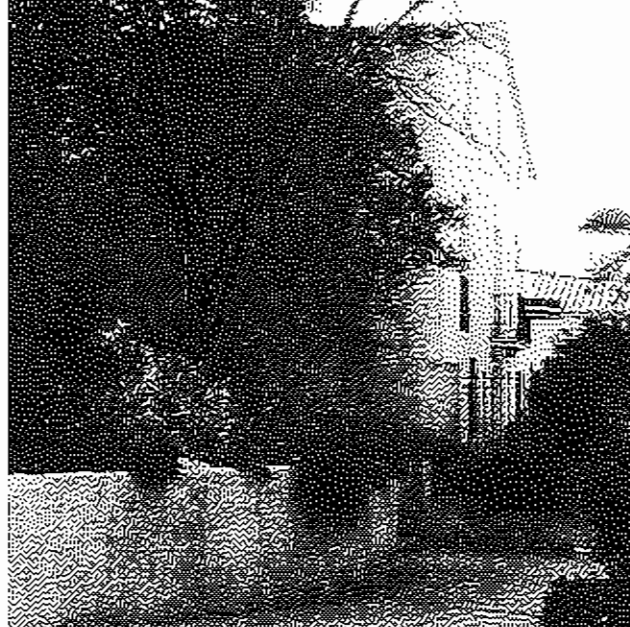
Finançament extern

El pressupost de la nova ampliació és de 111 milions de pessetes, un import que serà finançat gràcies a la participació de diverses administracions. Al llarg del passat mes de maig, representants de l'Ajuntament i l'OSB van presentar el projecte a alts càrrecs del Ministeri de Treball i Assumptes Socials així com amb la consellera de Benestar Social, Irene Rigau. Ambdues administracions, que coneixen l'entitat d'altres actuacions anteriors, van valorar molt positivament aquesta nova iniciativa de l'entitat i, abans de l'estiu, anunciaran quin serà la seva participació a econòmica.

L'assoliment, però, d'aquest ambiciós projecte dependrà també de totes aquelles persones que creuen que amb la seva ajuda estan donant suport als veritables protagonistes del projecte: els avis i les àvies del nostre municipi.

L'OSB s'adreça a totes les persones, col·lectius, entitats i institucions per demanar la seva col·laboració, que en forma de donatiu es podran fer al compte que a continuació us detallem:

LA CAIXA 2100-0106-74-0200294543



Es realitzen els treballs de buidatge de Ca l'Alberola

La rehabilitació de l'històric edifici de Ca l'Alberola ha engegat ja el seu compte enrere. A mitjan mes de maig passat van començar ja els treballs de buidatge i neteja de l'interior de l'edifici. Una actuació que ha posat al descobert objectes i documentació diversa de l'antic negoci de la sastreria. És a dir, el testimoni històric de tota una època i de tota una família.

Des de la Regidoria de Cultura, i en col·laboració amb l'Arxiu Municipal, s'està catalogant i valorant la importància d'aquest llegat. Un material que comprèn diverses etapes històriques del s. XX, amb factures i tota la documentació pròpia del negoci.

Pel que fa als objectes propis de la sastreria, els que estiguin en més bon estat seran restaurats i passaran a formar part dels elements de decoració i ambientació del mateix immoble, que acollirà la nova seu del Jutjat de Pau, i d'altres dependències municipals.

Un cop finalitzada la neteja i catalogació del material, s'iniciaran les obres de rehabilitació de l'edifici, que podria quedar enllestit ja de cara al proper any.



Castellar estrenarà uns 3.000 metres de vorera nova



De dalt a baix, els carrers del Centre: Hospital, Pare Borrell i Mina.



Des de finals de l'any passat la Regidoria de Via Pública de l'Ajuntament està portant una intensa campanya de remodelació de voreres i substitució de l'arbrat de diferents carrers del municipi.

Com a actuacions més recents, ja finalitzades, cal destacar la remodelació de les dues voreres del carrer de Francesc Layret, des de la plaça del Mestre Anyà fins al carrer de les Fàbriques. On s'han substituït també tots els arbres. També s'han remodelat les dues voreres del carrer del Pare Borrell, des del Passeig i fins al carrer de J. Anselm Clavé, amb la corresponent substitució de tot l'arbrat de la zona.

Pel que fa al carrer de l'Hospital s'ha renovat també la vorera esquerra, des del carrer d'Anselm Clavé i fins al de Santa Boadella.

També han finalitzat recentment els treballs d'ampliació de la vorera esquerra del carrer de Colom, des del carrer de Tòria fins al carrer Major. Una actuació que han compartit l'empresa Constellar i l'Ajuntament.

Finalment, cal destacar la construcció d'uns 500 metres de vorera nova a l'escola Emili Carles Tolrà, a més de la col·locació de parot en una de les bandes de la carretera de Sant Llorenç.

També aturton ja la seva recta final els treballs de remodelació de les dues vore-

El mes de juliol s'actuarà a la plaça del Mestre Anyé i als carrers del Doctor Portabella, Montcada i Ctra. de Terrassa

res del carrer de Cordanyola, des de l'avinguda de Sant Esteve fins al carrer de Catalunya. A més, s'està treballant en aquests moments al carrer de Sant Honorç, on s'està ampliant una de les voreres.

Ja per al mes de juliol, s'ampliarà la plaça del Mestre Anyé, i també es farà la remodelació de voreres i substitució d'arbres al carrer del Doctor Portabella. Per al mes vinent, també s'han previst actuacions al carrer de Montcada, a la Ctra. de Terrassa, i a l'entrada de Sant Feliu. Una sèrie de treballs que hauran de quedar enllestits abans de les vacances.

A banda de la remodelació de voreres, en les properes setmanes també es posarà en marxa una nova campanya de pavimentacions, que afectarà el nucli urbà, Sant Feliu, i les urbanitzacions del Racó i el Balcó, on es construiran cunetes i una feixa interceptora al Passatge de Coll Monier. A més, ja s'ha iniciat l'arranjament de la plaça de les Oliveres, a l'Airesol C. Resta pendent, també, la remodelació de vials als carrers del Centre, de la Mina i Sant Pau. A més, s'habilitarà un pas de vianants elevat a la Ctra. de Sentmenat, davant del Passeig de la Plaça Major.

Plaça de les Oliveres de l'Airesol C.



Finalitzen les obres de la nova rotonda

El passat 23 de maig, es va obrir ja al trànsit la nova rotonda de la carretera de Sabadell B-124, al seu pas pel punt quilomètric 6,1, just al davant de la nova escola Mestre Pla.

La rotonda de la carretera de Sabadell fa 40 metres de diàmetre i millora substancialment la connexió entre els sectors de Can Carner i del Pla de la Bruguera, que fins ara es trobaven molt mal comunicats. Al mateix temps regula el trànsit d'entrada i sortida de la vila. Els treballs de construcció han anat a càrrec de les empreses Hidrowatt i Benito Arnó.

Durant tot aquest període no ha estat necessari tallar el trànsit de la carretera B-124 ni habilitar itineraris alternatius, exceptuant només les hores prèvies a la posada en marxa, i en què es va desviar forçosament la circulació per l'interior del polígon Industrial. La Policia també ha valorat positivament que durant tot aquest temps no s'hagin registrat accidents de trànsit motivats per les obres.

El projecte de la nova rotonda de la carretera ha tingut un cost aproximat de 40,6 milions de pessetes, import que ha estat finançat conjuntament pel consistori castellonenc i la Generalitat de Catalunya.



El DNI es podrà tramitar a Castellar a partir del mes d'octubre

A partir del proper mes d'octubre els castellarencs podran tramitar de forma periòdica la renovació del DNI a Castellar.

De moment, totes aquelles persones que s'hagin de fer el carnet o hagin de renovar-lo poden d'apuntar-se al Servei d'Atenció al Ciutadà (SAC) on una llista que ha obert la Policia Local. Quan hi hagi suficient demanda, una unitat mòbil de la Policia Nacional es desplaçarà a Castellar per expedir el carnet.

La unitat que es desplaça al municipi atindrà entre 130 i 135 persones per dia. D'aquesta manera, es calcula que aquest servei podria prestar-se a la nostra vila una mitjana d'un o dos cops al mes.

Fer el carnet a Castellar no és una novetat ja que fa anys ja s'havia utilitzat aquest sistema. Ara, però, la tramitació es farà amb més regularitat, ja que dependrà de la demanda. Pel que fa a l'espera, des que es tramita fins que es pot recollir el DNI, el temps serà exactament el mateix que si l'haguéssim tramitat a Sabadell. És a dir, uns cinc setmanes.

Cal destacar que totes les sol·licituds, la recollida dels carnets i la convocatòria de tots els interessats per poder tramitar el carnet es farà a través del Servei d'Atenció al Ciutadà. Aquest nou servei serà possible després que la Direcció General de Policia hagi respost positivament a la sol·licitud que l'Ajuntament va fer el passat febrer.

Comença l'edificació dels habitatges de la Solella del Cosidor

Ja ha començat la construcció a la Solella del Cosidor, una de les darreres zones urbanitzables del municipi. Després que es finalitzessin la urbanització dels vials, la col·locació de la senyalització i la instal·lació elèctrica, des de fa unes setmanes s'ha iniciat els treballs de construcció dels 180 habitatges previstos en aquesta zona. L'edificació es farà de forma esglaonada, tal com ha establert el consistori, per tal que els serveis i equipaments municipals puguin absorbir el creixement de població que representaran els nous habitatges.

Aquesta zona comptarà amb una part d'habitatges unifamiliars agrupats, un bloc de pisos de planta més dos i una part amb cases de lliure edificació. La urbanització de la Solella del Cosidor comptarà també amb un carril bici i amb més espai verd del que s'havia previst en un principi. Un espai que s'habilitarà en el que actualment és l'aparcament provisional de l'escola El Casal.





Adéu a la *Fàbrica Nova* de can Tolrà



Les empreses promotores del sector de Can Tolrà van començar a mitjan mes de maig els treballs d'enderrocament de les naus de l'antiga *Fàbrica Nova*, un primer pas pel que fa a la reordenació d'aquesta zona abans no es comenci a aplicar el Pla especial. Aquest sector comptarà amb 430 habitatges que es construiran de manera diferida al llarg de la present dècada.

Com a contrapartida, els promotors hauran d'urbanitzar una zona verda de 14.000 m² que en un futur imminent esdevindrà "una nova plaça situada estratègicament a l'entrada del municipi", tal com explica l'alcalde, Lluís M. Corominas.

Dins el mateix espai del Pla especial, l'Ajuntament també ha obtingut la propietat d'una nau de 15.000 metres quadrats que a partir de l'any que ve es remodelarà per a equipaments públics i privats. Segons l'alcalde, "l'objectiu és crear un nou espai que pugui cobrir la demanda d'una nova i atractiva oferta cultural, associativa i de lleure".

Tot el volum de residus que es generin durant els treballs d'enderrocament seran tractats en una planta trituradora, en què es farà un reciclatge d'origen. És a dir, s'obtidrà material reciclable que es podrà reutilitzar. Una pràctica, aquesta, cada cop més habitual en actuacions d'aquest tipus. Els treballs d'enderrocament es portaran a terme, com a mínim, durant tota aquest mes de juny. La fàbrica nova de can Tolrà està datada de l'any 1956 i va tancar les seves portes el gener de 1995.



Nombroses aportacions a la comissió ciutadana de la plaça Major

La Comissió Ciutadana Oberta de la plaça Major va aportar en les quatre sessions convocades els dies 31 de maig i el 6 de juny nombrosos suggeriments sobre quin ha de ser el futur d'aquest espai. Prop d'un centenar de persones, entre veïns de la plaça, entitats, comerciants i ciutadans en general, van fer diverses aportacions que hauran de ser preses en consideració pel tribunal que arjudicàrà finalment la redacció del Pla especial que regularà aquest sector.

La primera sessió de debat va servir bàsicament per resoldre aquells aspectes que, per qüestions de proximitat, afecten el veïnat de la plaça. L'alcalde, Lluís M. Corominas, va anunciar que aquesta gran inversió per al municipi "no comportarà el cobrament de contribucions especials per al veïnat".

En aquesta sessió, ja es va explicar que sembla difícil que es pugui prescindir parcialment o totalment del dret privat de 4.000 metres quadrats de sostre edificable. Cap dels arquitectes aspirants a redactar el Pla especial ho han previst així, ja que els costos d'expropiació serien molt elevats.

Perquè fa a la munió destinada a les entitats, el tema central de debat va ser la possible mobilitat de la seu del Centre Excursionista de Castellà. Una decisió que, per la



La ciutadania també hi té molt a dir en el procés de reforma i ampliació de la plaça Major.

seua transcendència, restarà supeditada al consens que s'arribi amb la mateixa entitat. També es va posar al damunt la possibilitat que l'Escola de Música es traslladi a un espai més cèntric que l'actual.

En la tercera sessió, oberta a tota la ciutadania, es va qüestionar entre d'altres aspectes si les 250 places d'aparcament soterrani seran suficients; es va veure amb bons ulls que el nou mercat aculli una superfície comercial mitjana que ajudi a finançar-ne el seu cost i es va plantejar que el carrer del

Centre també contribueixi a connectar la plaça amb l'Ajuntament.

Per part dels comerciants, preocupa l'ús que es pugui fer dels baixos dels nous habitatges plurifamiliars, i es va suggerir que el comerç tradicional hi pugui tenir prioritat. Una opció, però, que com es va advertir pot topar amb condicionants de tipus legal. En tot cas, però, a través del Pla d'orientació d'equipaments comercials (POEC), que està elaborant el Departament de Promoció Econòmica i Ocupació, el que sí que es farà serà intentar afavorir de

Després de completar-se el procés de participació ciutadana, el Tribunal adjudicarà finalment la redacció del Pla especial el proper mes de juliol.

Les obres de remodelació de la plaça Major s'iniciaran el 2002 i podrien tenir una durada mínima de 18 mesos.

terminats usos comercials.

En les quatre sessions s'ha coincidit de forma general en què les naus de la plaça Major s'han d'enderrocar però que, tal com ja està predeterminat, és necessari que existeixi un espai alternatiu dins la mateixa plaça. També es veu de forma positiva que l'actual mercat es converteixi en un nou espai cultural que amplii les dependències ja existents al carrer de Colom.

18 mesos d'obres

La llarga durada de les obres de la futura plaça Major —uns 18 mesos— és una altra de les preocupacions que més s'han evidenciat durant les quatre sessions de debat. Davant d'això, l'alcalde va assegurar que s'estudiaran solucions provisionals en tots els casos per tal de minimitzar aquest impacte.

Un altre aspecte debatut va ser el finançament d'aquesta gran inversió per al municipi, que es dividirà en diverses fases. El mateix alcalde va explicar que el consistori ha fet una reserva important de les seves fonts de finançament que permetran afrontar amb garanties les despeses que generi l'execució dels diversos projectes executius, que podria ascendir globalment als 600 milions de peses.

Hi haurà a més fonts de finança-

ment complementàries procedents de les concessions d'espais del futur mercat i de la construcció i gestió del futur aparcament.

Enquesta ciutadana

El procés de participació ciutadana obert amb motiu de la remodelació de la plaça Major es completarà amb la distribució d'una enquesta entre tots els participants de la comissió. Els resultats d'aquesta enquesta també han de contribuir a conformar el criteri definitiu del tribunal.

Després de tabular tots els suggeriments i propostes derivats del procés de participació ciutadana, el

jurat haurà d'emetre un veredictat durant el mes de juliol. El guanyador només podrà ser un dels sis equips d'urbanistes aspirants a redactar el Pla especial, tot i que la proposta final podrà incloure solucions puntuals no previstes inicialment. En cap cas, però, "es farà un collage de propostes", tal com explica l'alcalde, Lluís M. Corominas.

El mateix alcalde ja ha avançat, però, que un dels sis equips presentats incompleix tres de les condicions prèvies establertes pel consistori (excedir-se en metres quadrats de sostre privat edificable, no respectar la part antiga de la plaça i traslladar la ubicació del Casal d'Avis).



PLA ESTRATÈGIC DE CASTELLAR
PLA D'ACCIÓ. PRIMER ESBORRANY
 Estructura del Pla d'acció

A partir del l'escenari de desenvolupament escollit a través de la I Jornada de Treball que va tenir lloc a Cal Botafoc el passat dia 24 de març a més d'alguns elements complementaris detectats en el Diagnòstic de Castellar del Vallès, s'ha elaborat aquesta primera proposta de Pla d'acció com a document preliminar de treball per tal d'iniciar el procés participatiu, tant pel que fa a l'Ajuntament com al teixit social de Castellar.

Cal destacar l'opció estratègica d'aquest Pla d'acció, que lluny de tractar amb voluntat d'exhaustivitat tots els components i factors de la vila, es centra en els aspectes que poden aportar elements clau per fer de Castellar una vila caracteritzada per l'atenció integral a les persones i la seva qualitat de vida, amb una dinàmica econòmica sostenible, reforçant i millorant la convivència i els seus espais tot i mantenint les bases tradicionals de la seva identitat, i que generen un major consens social, com es desprèn del grau d'acord assolit en el procés participatiu portat a terme fins ara. Per altra banda, és important tenir en compte que el Pla d'acció és una eina per a l'Ajuntament i la vila, que cal sumar a d'altres iniciatives en marxa al municipi, amb interaccions i vocació d'avançar cap a un horitzó comú. És per això que caldrà buscar i destacar les sinèrgies que es produeixin i caldrà generar recomanacions per complementar, reforçar o modificar altres plans, programes i iniciatives vigents o previstes.

A partir de la recerca de projectes centrada en els grups de treball, es perfilaran els programes i accions més determinants amb una major viabilitat i que afavorixin de manera integral la consecució dels objectius i estratègies proposades.

UNÍNIA PROPOSETA DE LÍNIES ESTRATÈGIQUES

Les línies estratègiques són l'eix vertebrador de l'etapa de selecció i prioritització de projectes. Les estratègies definitives es formularan a partir dels debats i propostes resultants de les comissions. Aquestes línies estratègiques es basen principalment en els treballs de diagnòstic i en la jornada de debat realitzada.

Serveis per a la qualitat de vida

Dimensionar els serveis i equipaments i assegurar que són accessibles per a tothom.

Redimensionament dels serveis - Potenciar els serveis i activitats de cultura, esport i lleure - Vila educadora - Serveis per a tothom - Administració de qualitat.

Una vila per viure i relacionar-se

Crear una vila més atractiva per afavorir la convivència, el civisme i l'associacionisme.

Consolidació del centre - Qualitat de l'espai urbà - Potenciar l'espai públic i de convivència - Exerir la ciutadania

Un municipi de qualitat, un entorn de qualitat

Intervenir en l'espai no urbà per fer front a les pressions derivades d'un entorn en creixement.

Potenciació dels espais verds - Gestionar dels espais naturals

Castellar, un municipi per treballar

Potenciar i promoure les activitats econòmiques del municipi.

Modernització del teixit productiu - Dinamització del comerç - Nous sectors econòmics - Millorar la qualificació dels recursos humans

Castellar, municipi vertebrat

Reduir els desequilibris territorials i millorar la seva accessibilitat.

Millorar l'accessibilitat
 Millorar la mobilitat interna
 Infraestructures intel·ligents
 Articular el poble centre-urbanitzacions

**1. Objectiu:
Definir i
prioritzar
projectes**

El treball de les Comissions és un procés amb un objectiu principal: **seleccionar i prioritzar els projectes en execució o realitzables a curt termini** que tenen un sentit estratègic per a la vila de Castellar del Vallès i que, per tant, s'integraran a la lògica del Pla estratègic.

Els **objectius generals** de les comissions de projectes són:

A. Redefinir les estratègies i les accions estratègiques definitives, a partir de les identificades al Diagnòstic i que estructurin aquesta etapa i en funció dels treballs de selecció i prioritziació de projectes.

B. Identificar i definir, si és necessari, els **projectes** de cada acció que permetin assolir els seus objectius. Lògicament, molts dels projectes hauran de ser executats per la iniciativa pública (Ajuntament, comarca, Generalitat, Estat, empreses públiques...). En aquests casos, el treball fonamental de les comissions serà el de dotar aquests organismes públics dels instruments i informacions necessaris per a la prioritziació d'aquests projectes en funció dels interessos de la vila. La Comissió no pot oblidar, però, que també la iniciativa privada amb les seves actuacions (o comissions), té capacitat per a transformar el territori i la realitat. La Comissió haurà d'identificar en aquests casos quines actuacions ja està fent o podria fer la iniciativa privada, directament o en concertació amb la iniciativa pública.

**1. Objectiu:
Definir i
prioritzar
projectes**

**2. Les
comissions
de projectes**

C. Prioritzar els projectes en funció de criteris com:

Importància estratègica

- Viabilitat
- Impacte temporal
- Què passaria de no realitzar-se

D. Definició de necessitats infraestructurals i d'altres comissions per a assolir els objectius.

La composició de cada comissió ha de formar un conjunt que permeti obtenir una **visió integral** i diversificada sobre el tema a analitzar. Els membres són representants de les principals institucions i associacions de la ciutat: responsables públics i privats, empresaris, treballadors i altres. **Es busca concretar també, a partir de la composició de les comissions, la cooperació públicoprivada en la millora de les condicions de vida a Castellar del Vallès.** El treball de les comissions tindrà una durada estimada de dos mesos. En aquest període estan previstes, com a mínim, tres reunions de Comissió i alguna disponibilitat personal de temps per a contactes, anàlisi i preparació dels materials que seran utilitzats a les reunions.

L'Oficina Tècnica del Pla estratègic recollirà les propostes de les comissions i elaborarà les fitxes de projectes definitives. Els ciutadans marcaran les prioritats mitjançant una enquesta.

SUSPENSA LA TROBADA AMB LABIGUERA

L'Ajuntament de Labiguera ha suspès la trobada (l'intercanvi) cultural amb Castella del Vell, que s'havia previst en aquest municipi andalús per al cap de setmana del 23 i 24 de juny. El mateix consistori de Labiguera era el que havia fixat aquestes dates per portar a terme el conjunt d'activitats que s'havien programat, però finalment ha decidit fer marxa enrere per motius bàsicament organitzatius.

L'Ajuntament de Castella lamenta que s'hagi produït aquesta situació en un moment tan avançat de l'organització dels actes, sobretot perquè ja es comptava amb la implicació activa de nombrosos castellanencs i castellanques i les entitats de la Banda de Trompetes (principal impulsor de la iniciativa) i dels grups del ball de Bustam i Salanes.

Des del consistori s'espera que les relacions cordials que des de sempre hi ha hagut amb aquesta població d'origen d'un bon grup de castellans i castellanques es puguin mantenir intactes. Des del nostre municipi s'espera doncs que puguin sorgir noves oportunitats per estreñar els laços d'amistat amb Labiguera.



Uns 45 comerços ja tenen l'Euroetiqueta

Una seixantena de persones, representants d'uns 45 comerços locals, van assistir el passat 22 de maig a una xerrada informativa organitzada per l'Oficina Municipal d'Informació al Consumidor (OMIC) i l'Associació de Comerciants (ACC), en què es va donar a conèixer l'anomenada Euroetiqueta. Un distintiu que informa els consumidors que l'establiment en qüestió assegura un cordi de bones pràctiques en la transició a l'euro. És a dir, es garanteix que el canvi de preus es farà sense perjudicis ni enganys.

Els comerciants assistents a l'acte van mostrar una bona predisposició a assumir aquest compromís, i molts d'ells ja mostren en els seus aparadors aquest distintiu. A més, també està previst que en les properes setmanes tècniques de la Diputació visitin la resta d'establiments locals per tal de lliurar-los l'Euroetiqueta.



Una delegació mexicana visita Castellar

L'alcalde Lluís Maria Corominas va rebre el passat 24 de maig la visita del governador constitucional de l'estat mexicà de Durango, Àngel Sergi Guerrero, en el marc d'un seguit de visites que el mandatari va portar a terme a diferents empreses vallesanes. Empreses que han realitzat darrerament inversions en aquest estat del nord de Mèxic, com és el cas de Molcassa Castellar (MOLCASA). Per això, Àngel Sergi Guerrero va visitar també les instal·lacions de l'empresa, que aquest mes de juny té previst obrir una nova planta a Durango, amb la intenció d'importar la mateixa tecnologia de fabricació que es fa servir a Castellar.

Com va explicar Guerrero en la seva visita a Castellar, l'objectiu del seu govern és, sobretot, "fomentar les relacions amb el teixit empresarial català per tal d'aprofitar i intercanviar experiències".

IMPOST SOBRE

BÉNS IMMOBLES 2001

(antiga contribució urbana)

Dies de cobrament

Període voluntari

fins al dilluns 2 de juliol.

Horari

Oficines municipals

Del dilluns al dissabte, de 9 a 13 h.



Els voluntaris es preparen per l'estiu

Un total de 36 persones van assistir el passat diumenge 27 de maig a la jornada de formació per a voluntaris ocasionals, que l'any cada any organitzen SERNA, Bombers i l'Ajuntament de L'Estellat. A la sessió es van donar nocions teòriques i pràctiques sobre les actuacions que es poden portar a terme per ajudar en situacions d'emergència. Amb tot, els voluntaris van adquirir uns coneixements bàsics i imprescindibles en la tasca d'extinció d'incendis forestals, com és per exemple, plegar i desplegar de mànegues.

Amb els mateixos continguts però amb una menor assistència, es va organitzar una jornada per a voluntaris al Balcó de Sant Llorenç, promoguda per la seva associació de veïns el diumenge 30 de juny.

Els Bombers disposen de les dades de cadascun dels voluntaris per tal de requerir, si convé, la seva aportació davant de qualsevol situació d'emergència. Una col·laboració que, en molts casos, pot resultar vital per a la salut dels nostres boscos.



Castellar acollirà una trobada d'estudiosos del Parc Natural

Castellar serà la seu el proper mes d'octubre de la 5a trobada d'Estudiosos del Parc Natural de Sant Llorenç. Es tracta d'una trobada interdisciplinària d'investigadors del Parc que es porta a terme des de l'any 1987. I que reuneix a tota mena d'estudiosos que han fet treballs d'investigació sobre aquest espai.

L'Aneu acollirà el 23 d'octubre aquesta trobada que es preveu que romanxi a estudiosos de disciplines tant diverses com biòlegs, geòlegs, naturalistes, ecòlegs o historiadors.

El Parc Natural que gestiona la Diputació de Barcelona destina part dels seus recursos a l'encàmer d'estudis sobre aquest espai natural, que són presents en aquestes trobades que tenen lloc aproximadament de forma triennal.

La primera d'aquestes trobades es va fer a Matadepera l'any 1987, i ha tingut també com a seus les poblacions del Pont de Vilomara i Terrassa.



L'aigua és un bé escàs. Estalvia'n

1. No et banyis, dutxa! Per dutxo-te gastes uns 100 l, omplir la banyera en consueves uns 300.
2. Tanca l'aixeta mentre et rentes les dents, l'en-sabonis o l'afalls. Una aixeta oberta gasta de 10 a 20 litres d'aigua per minut. Quan et rentis les dents, utilitza un got i estalviaràs de 7 a 7 l.
3. Posa la rentadora o el rentaplats quan estiguis totalment plens. Els utilitzaris, menys vegades i estalviaràs aigua i electricitat. Si rentes plats, no deixis coure l'aigua. És millor omplir la taca.
4. Utilitza el vàter només per a la funció que te-ns com a rentar o paperera. Cada cop que es buida la cisterna es poden gastar fins a 15 l. També pots reduir el consum manipulant el dipòsit.
5. Repara urgentment les fuites de les aixetes o les cisternes que gotejia. El "còrrim" "gota a gota" provoca que desaprofitis de 50 a 250 litres diàriament.
6. Pega les plantes amb mesura. Regant 100 m² de gespa consumeix 400 l. És recomanable plan-tar vegetació autòctona.
7. Utilitza les piscines públiques, enlloc de les piscines particulars.
8. Neteja el cotxe quan sigal absolutament impres-cionable. Baha la freqüència de rentar. Neteja tan sols els vidres, treu la pols interior, cu-
9. No emmagatzemis aigua innecessàriament.
10. Tanca una mica la clau de pas general de l'aigua. És una senzilla manera d'estalviar-ne. Gràcies per no malbaratar ni una gota d'aigua.



El Fòrum Ambiental celebra el seu primer aniversari

Castellar del Vallès va celebrar el passat 5 de juny el primer aniversari de la creació del Fòrum Ambiental, un òrgan que pretén implicar la ciutadania d'una manera regular i estable dins el procés d'execució del Pla d'acció ambiental i de l'Agenda >> local de la vila.

Aquesta plataforma de participació, que aplega representants d'entitats, col·lectius i ciutadans en general, s'ha consolidat com a espai permanent de debat a l'entorn de les estratègies i actuacions que cal dur a terme en matèria ambiental i de sostenibilitat al municipi.

Balanç positiu

El Fòrum Ambiental ha celebrat fins a l'actualitat un total de set reunions, i ha registrat un balanç de 40 participants de mitjana per sessió. La valoració, segons l'alcalde, Lluís M. Corominas, és positiva ja que **"s'ha aconseguit un grup estable d'unes 40 persones que s'hi han implicat activament"**.

Tot i això, el mateix alcalde matisa que **"cal fer autocrítica i seguir avançant per millorar alguns aspectes ja que la participació ciutadana en matèria ambiental és un tema punter encara molt inexplorat"**.

L'Ajuntament ha actuat de moment com a motor impulsor del Fòrum. L'objectiu final és, però, que en un futur aquest organisme pugui ser liderat per



El primer Fòrum Ambiental va coincidir amb el Dia Mundial del Medi Ambient. A la dreta, matges de la preséquia i la taronjada per l'Espai Aeronatural de Llevant.

la mateixa societat civil i tingui un caràcter autònom fins al punt que l'Administració local només en sigui un agent social més.

A la sessió del Fòrum del passat 5 de juny es va fer un nou pas en aquest sentit, acordant la creació d'una comissió ciutadana permanent que intervindrà en la preparació de les següents reunions.

Barbacoes sí o no

El Fòrum Ambiental va reprendre en la darrera sessió l'apassionat debat

sobre la possibilitat que es construïxin barbacoes o no a la futura àrea d'esbarjo de les Arenes. Els partidaris del sí van argumentar que d'aquesta manera s'aconseguirà que els usuaris d'aquesta zona utilitzin espais habilitats adientment per fer foc evitant riscos majors. Aquesta visió, però, va xocar frontalment contra aquells que creuen que les graelles constitueixen un element de densificació del Parc Natural i que s'ha de potenciar un model de Parc Natural que eradiqui qualsevol perill d'incendi.

En els darrers 365 dies, aquest òrgan de participació ciutadana s'ha trobat set vegades, i ha registrat una mitjana de 40 assistents per sessió.

Una passejada escolar per l'Espai Agroforestal de Llevant va centrar les activitats del Dia Mundial del Medi Ambient.

Després de més de trenta intervencions al respecte, es va acordar que la Diputació de Barcelona, encarregada de la redacció del projecte, faci una proposta múltiple sense descartar de moment cap de les dues possibilitats. D'aquesta manera, els membres del Fòrum disposaran de més elements de valoració.

En la mateixa sessió, també es va presentar el projecte Rius, una iniciativa impulsada conjuntament per diverses entitats, que pretén apropar la ciutadania als espais lluvials. La idea és aconseguir que associacions, escoles o bé ciutadans a títol individual apadrinin diversos trams del Ripoll. D'aquesta manera, es podria obrir una fitxa descriptiva de cada tram i fer-ne un seguiment anual. D'altra banda es va anunciar la signatura d'un conveni amb la Universitat de Barcelona i el Laboratori Municipal de Sabadell per fer un informe anual de l'estat del riu i de les seves aigües.

Prenent com a referència l'enquesta ciutadana del Pla d'acció ambiental es va acordar crear tres noves línies estratègiques que es sumen a les 10 existents: manteniment dels espais públics, educació i sensibilització ambiental, i planejament.

Passejada escolar

Coincidint també amb el Dia Mundial del Medi Ambient, prop de 100

UN ANY DE FÒRUM AMBIENTAL: TEMES TRACTATS

1. METODOLOGIA DE TREBALL
2. PRIORITZACIÓ DEL PLA D'ACCIÓ AMBIENTAL
3. IMPULS DE LES ENERGIES RENOVABLES
4. ESTALVI ENERGÈTIC EN EDIFICIS MUNICIPALS
5. ORGANITZACIÓ SETMANA VERDA
6. CRITERIS SOCIOECONÒMICS DE LA SOSTENIBILITAT
7. FUTURA ÀREA D'ESBARIJ DE LES ARENES
8. LA XARXA DE CLAVEGUERAM
9. LA DEPURADORA MUNICIPAL
10. EL PLA DIRECTOR DEL RIU RIPOLL

intants del CEIP Emili Cades iotrà i de l'escola El Casal van participar en una passejada des de les seves respectives escoles fins al Parc de la Salut de Sabadell. En aquest espai es van aplegar uns 700 alumnes de 5è i 6è de primària dels municipis que formen part de l'Espai Agroforestal de Llevant.

Matí i tarda, els participants van poder gaudir de diverses activitats d'animació i tallers ambientals que van tenir el seu punt final amb l'actuació del pallaso Marcel Gros.

El cap de setmana anterior, també va tenir lloc la 1a volta en carruatge per l'Espai Agroforestal de Llevant, una activitat organitzada pel Club Promoció de l'Engarxada del Vallès.



25È ANIVERSARI DEL CEIP SANT ESTEVE

UN QUART DE SÈCLE VIST PELS HABITANTS D'UNA ESCOLA

Agraïm la participació de, exmestres i mestres del CEIP Sant Esteve, en el programa dedicat a aquest aniversari, dins l'espai Records de l'emissora municipal Ràdio Castellat, i que alhora ha estat consultat per redactar aquest article.

El 16 de juny de 2001 el CEIP Sant Esteve celebra el vint-i-cinquè aniversari. És la història d'una escola i el mirall de l'evolució del sistema educatiu a través de l'experiència dels mestres, pares i alumnes que hi ha conviscut, però alhora també ha estat els ulls que han vist la transformació d'un sector de la nostra vila, arran del creixement demogràfic durant aquest període de temps.

Actualment el centre està format per tres edificis, té el domicili al carrer de Prat de la Riba i l'envolten el conjunt de carrers de l'Eixample. El 1976, quan es va inaugurar el primer edifici (el de color gris), era l'única construcció situada enmig de les terres incloses dins el polígon de Puigverd (per això la direcció era aquesta) i el carrer urbanitzat més proper era el de Catalunya (arrodonat en aquells moments, i fins al 1979, *Carriola de Catalunya*). Entre aquest carrer i l'escola hi havia camps de blat i oliveres, i els mestres encara recorden les queixes del pagès quan els camps s'omplien d'alumnes desitjosos de jugar entre el blat.

L'escola va néixer el curs 1975-1976 amb l'objectiu d'acollir els alumnes de 5è a 8è d'educació general bàsica del Col·legi Nacional Mixt José Antonio, nom amb

què era conegut l'actual CEIP Emili Carles-Iolrà. Va esdevenir l'escola dels grans i amb una proporció més alta de nens que de nenes, atès que aquestes anaven majoritàriament al Centre Escolar La Immaculada, que encara no era mixt.

El Col·legi Nacional Mixt José Antonio constava com un mateix centre, sota una direcció, però amb instal·lacions separades. Aquesta situació, amb tot el que comportava, van motivar la demanda formal a la delegació territorial del Ministeri d'Educació i Ciència de la reorganització del mapa escolar municipal descentralitzant l'única escola nacional (pública) que existia



Durant molts anys la situació geogràfica de l'escola va incidir directament en la percepció popular; era la fita més allunyada, la finisterre castellarenca.

per convertir-la en dues situades en llocs diferents dins el municipi. Això es va aconseguir oficialment el juny de 1978 i el curs 1978-1979 l'antic Col·legi Nacional Mixt José Antonio fou dividit en dues escoles: l'Escola Pública Sant Esteve (anomenada així per decisió popular del claustre de mestres en honor al patró del municipi) i l'Escola Pública Mestre Pla, que immediatament recuperaria el nom d'Emili Carles-Iolrà, amb el compromís, per part de l'Ajuntament, d'atorgar el nom del mestre Pere Pla al següent centre públic que es construís al municipi (tal com s'ha fet el 2000 amb el centre situat a Can Camer).

Durant molts anys la situació geogràfica de l'escola va incidir directament en la percepció popular per part dels castellarencs, era la fita més allunyada, la finisterre castellarenca, de la banda de llevant, al costat de la riera de Puigverd. A partir de 1988, amb la urbanització de l'actual zona de l'Eixample i de la mada de Llevant (i soterrament de la riera), va perdre aquell caràcter per quedar plenament integrada dins el nou articulad urbà que va veure créixer mica en mica, mentre alumnes, pares i mestres s'acostumaven a superar diàriament les proves de gimnàstica que les obres representaven, sobretot els dies de pluja.

Atesa la demanda de places escolars paral·lela al creixement de la zona, es van construir els altres dos edificis que conformen el conjunt actual: l'estiu de 1978 el d'obra vista i el 1987, el del panvulari.



Emissora Municipal

Programació d'estiu juliol 2001

DE DILLUNS A DIVENDRES

8 a 9 h.

Reposició de l'Informatiu del Vespre
(dilluns: reposició de música al vespre).

9 a 12 h.

Cafè amb Gel (magazín musical)

12 a 13.30 h.

La Drecera edició estiu (magazín)

13.30 a 14 h.

L'Informatiu Migdia.

14 a 15 h.

Catalunya Ràdio

15 a 17 h.

La Cara B (divendres: All music) (musical).

17 a 21 h.

Castellà de Tarda (magazín musical). A les

20 h, inclou l'Informatiu Vespre.

21 a 22 h.

Música al Vespre

DISSABTES

8 a 9 h.

Reposició de l'Informatiu Vespre

9 a 10 h.

Sardanes

10 a 13 h.

Cafè amb Gel

13 a 17 h.

Reposició de Música al Vespre de la
setmana

DIUMENGES

8 a 9 h.

Sardanes

9 a 11 h.

Els Clàssics

11 a 13 h.

Pianíssim

13 a 14 h.

Eclèctics

Aquesta programació és vigent entre el 25
de juny i el 27 de juliol.



Un estiu de ràdio... i de molts regals!

Quan arriba el bon temps, la ràdio ofereix la seva programació d'estiu, just després de Sant Joan. Després de la temporada estable, es tracta d'otorgar un temps de ràdio amb nous continguts i noves fórmules més refrescants dins la programació d'Estiu 2001, que tindrà lloc entre els mesos de juliol i setembre. Magazins, Informatius i espais musicals configuren aquesta nova programació.

Aquest any, a més, la programació d'estiu presenta una gran novetat: la possibilitat de guanyar regals, serveis diversos i valors de compra gentilera de desenes de comerços de la nostra vida. La ràdio i l'Associació de Comerciants us ofereixen dos obsequis diaris que es poden aconseguir de la forma més senzilla: participant al concurs de La Drecera a la una del migdia, o bé senzillament trucant entre les 5 i les 8 al programa Castellà de Tarda.

D'aquesta manera la ràdio vol consolidar la seva programació després de 20 anys d'activitat. Per aquest motiu aquest 2001 l'emissora ja es troba preparant els actes de celebració d'aquest aniversari tan especial.





Compte amb les fonts de bosc

L'Ajuntament de Castellar ja ha donat a conèixer els resultats de les anàlisis sobre la qualitat de les aigües de les fonts de bosc del terme municipal, i que com cada any porta a terme la Generalitat arreu de Catalunya. Tal com ha informat el farmacèutic titular de zona, Joan Josep Pngans, del total de tretze fonts analitzades, cinc no són aptes per al consum per què sobrepassen els nivells de nitrats i còlics fecals, unes substàncies que procedeixen principalment de clavegueres i d'adobs de camps de cultiu. També hi ha dues fonts que no presenten garanties sanitàries, ja que s'hi ha detectat algun tipus de contaminant, tot i que en quantitats més petites.

El darrer estudi de l'estat de l'aigua de les fonts de bosc de Castellar és molt similar al realitzat l'any anterior. Un any més, l'Ajuntament ha procedit a habilitar la senyalització preventiva pertinent d'aquestes fonts.

FONTS

AIGUA POTABLE

FONTS DE SANT ANTONI, DEL PLÀTAN,
DE CAN MORAGAS, DEL COSIDOR,
DELS GOSSOS I DELS HORTS DE L'ILLA.

AIGUA NO POTABLE

FONTS DE CAN CASAMADA, DE CADAFALC,
DELS CASOTS, DEL BRUNET
I DELS HORTS DE LES BASSETES.

AIGUA SENSE GARANTIES SANITÀRIES

FONTS DE CAN PÈLACHS I DEL REFUGI.

ASSECADES ARTIFICIALMENT

FONTS DE CANYELLES I DE LA RIERA



El 90 per cent dels establiments mantenen unes condicions idònies.

La majoria de bars i restaurants mantenen unes bones condicions higienicosanitàries

Un cop finalitzada ja la segona fase del cens higienicosanitari de bars i restaurants, que s'ha portat a terme des de finals de l'any passat entre uns 65 establiments locals, es pot dir que un 90 per cent d'aquests mantenen unes condicions acceptables.

Una cinquantena d'aquests establiments ja van participar a la primera fase, ara fa dos anys. En aquesta ocasió, el control que es feia era de càrrec exclusivament informatiu i preventiu i el van portar a terme tècnics de la Diputació de Barcelona.

Com explica el responsable del Programa Municipal Sociosanitari, Joan Elvira, s'ha notat una evolució important, ja que en la majoria de casos s'ha notat un interès evident a millorar.

Là idea és mantenir aquesta campanya per tal d'actualitzar el nombre d'establiments i, també, per informar els propietaris sobre la legislació vigent.



Antonio Pérez Mercado, un exfumador a Mallorca

Antonio Pérez Mercado, veí de Castellà i de 52 anys, és el guanyador del concurs per deixar de fumar, que cada dos anys es porta a terme en el marc del Programa Municipal Sociosanitari.

Pérez, que viatjarà gratuïtament a Palma de Mallorca per gentilesa d'Eurojet, ha fumat una mitjana de 40 cigarretes diàries durant els darrers 30 anys. Per això, assegura, "el millor premi és haver superat l'addicció al tabac, ja que les millores les he notat immediatament, sobretot en el gust pel menjar".



El joc no té edat

La setmana del 21 al 25 de maig, a més, pares i nens van jugar plegats a la Ludoteca, en el marc de la Segona Setmana de Joc Intergeneracional, sota el lema "El joc no té edat". L'activitat, que pretén ser un punt de trobada entre totes dues generacions a través del joc, va comptar amb una participació mitjana de dotze adults diàriament.



La pedagoga Marta Mata clou la vuitena edició de l'Escola de Pares

La vuitena edició de l'Escola de Pares es va tancar el passat 7 de juny, amb una conferència a la Sala de Petita Formació de l'Agneu. La xerrada, a la qual van assistir una setantena de persones, va comptar amb la mestra i pedagoga Marta Mata, que va repassar la renovació pedagògica al llarg del segle XX a Catalunya. En aquest sentit, va incidir en l'ensenyament durant la República, així com en el franquisme i durant la democràcia.

Aquest acte de cloenda va servir també per fer balanç d'aquesta nova edició de l'Escola de Pares, un projecte emmarcat dins el Programa Municipal Sociosanitari. En aquest sentit, el responsable d'aquest programa, Joan Elvira, va incidir en la participació irregular dels pares en les 17 trobades que s'han dut a terme des de l'octubre. Tot i això, va destacar com a aspectes positius, la possibilitat de tenir un espai de diàleg com aquest, la continuïtat del projecte i també el material informatiu sobre educació que es va lluirar en l'acte de cloenda, on figurava un resum de totes les sessions d'aquesta edició.



L'Ajuntament adquireix un lector de xips per a gossos

L'Ajuntament de Castellar ha adquirit recentment, a través de l'àrea de Salut Pública de la Diputació, un lector de microxips d'animals domèstics. Un aparell que com explica el responsable del Programa Municipal Sociosanitari (PMS), Joan Elvira, "contribueix a la tasca de recuperació i identificació dels animals perduts, a banda també de la identificació dels seus propietaris".

Des de la Regidoria de Sanitat i Benestar Social es recorda a tots els propietaris d'animals domèstics l'obligació legal que tenen de censar-los i d'identificar-los correctament. Necessitat, aquesta última, que passa per la implantació d'un microxip a l'animal en qüestió.

L'Ajuntament es beneficia d'aquest aparell com a integrant del Programa d'Atenció d'Animals Domèstics de la Diputació de Barcelona.

Tots aquells propietaris que mantinguin els seus animals correctament censats i identificats podran participar properament en un curs d'ensinistrament.

Consells estiuencs de la Regidoria de Governació

Just en el moment d'iniciar les vacances d'estiu, la Regidoria de Governació us fa arribar els següents consells:

El vehicle

Per tal que els viatges siguin còmodes i segurs, cal revisar el vehicle i deixar-lo a punt abans de sortir. Per això us recomanem que el porteu prèviament al vostre mecànic. En tot cas i abans de marxar cal que mireu: els nivells de l'oli, el líquid de frens i l'aigua del radiador i del mota parabrisa i la pressió dels pneumàtics.

La llar

Per tal d'evitar possibles robatoris, cal que prengueu algunes precaucions:

— No feu una gran difusió de les vostres vacances i molt menys de quins dies sereu fora.

— No baixeu fins baix totes les persianes. Deixeu-ne alguna amb escleres o si teniu algun familiar que hi pugui anar, que les pugi i les baixi periòdicament.

— Si disposeu de temporitzador, programeu-lo de manera que algun llum exterior i interior s'encengui quan es faci fosc i s'apagui a les 0 o 1 h.

Cal que algun familiar, amic o veí disposi d'una clau per entrar a l'habitatge

i conegui la manera de comunicar amb vosaltres. I si pot ser, que de tant en tant observi si hi ha algun canvi. Mireu també que us reculli la correspondència.

Si comprovau que s'ha entrat a un habitatge, aviseu a la Policia Local i no toqueu res per tal que no desapareguin possibles empremtes i d'altres indicis.

Els animals domèstics

Si heu de deixar a casa els animals domèstics, perquè no és possible que us els emporteu, cal que estiguen ben cuidats i que no provoquin molèsties als veïns. La millor manera és deixar-los a una residència per animals.

Si això no és possible cal que l'animal eslogui alimentat de manera adequada i se li canviï l'aigua diàriament. Deixeu l'animal en un lloc que tingui espai suficient per poder moure's i que pugui estar a cobert per protegir-se del sol o la pluja. Procureu que aquest lloc comoti amb una neteja adient per tal d'estalviar pudors i molèsties als veïns.

Eviteu també que l'animal bardi de tomta reiterada i procureu que algú el tregui a passejar periòdicament.

Esperem que aquests consells us siguin d'utilitat. Bones vacances. Policia Local (tel. 092 - 937144830).



Els Casals, la gran oferta estiuenca per als infants

Un any més, l'Ajuntament, en col·laboració amb diferents entitats del municipi, ha preparat una àmplia oferta d'activitats amb vista a l'arribada de les vacances d'estiu. Com l'any anterior, el programa s'ha organitzat per grups d'edat, i es presenta sota el nom de Casals d'Estiu i Fi d'Estiu 2001.

L'oferta s'ha distribuït en quatre blocs: el casal per als infants nascuts entre 1995 i 1997, que oferirà activitats lúdiques al voltant del centre d'interès de descoberta de la nostra vila. Els nens nascuts entre el 1989 i el 1994 gaudiran d'activitats esportives, tallers i de propostes lúdiques organitzades des del Moviment de Colònies i Esplai. Per als nois i noies nascuts entre el 1985 i el 1988, l'espai de trobada serà cada tarda el Casal de Joves.

En total s'han programat cinc torns setmanals que van des del 25 de juny al 27 de juliol. Cal destacar també que entre el 3 i el 7 de setembre es realitzarà el Fi d'Estiu, amb noves activitats per a infants nascuts abans de 1997. En cas que s'igualin les xifres d'anys anteriors, la participació als Casals d'Estiu suposarà els 500 infants i adolescents.



Bona participació a la 4a Nit de l'Esport Castellarenc

El passat 18 de maig va tenir lloc, a la Nau 4, la 4a Nit de l'Esport Castellarenc, que van organitzar conjuntament el setmanari *L'Esportiu* i la Regidoria d'Esports. Aquest esdeveniment va aplegar 132 assistents, dels quals en van sortir escollits els millors esportistes de l'any 2000.

En l'apartat masculí, els guardonats van ser Dani Pedrosa (motoriclisme), Jordi Castiello (patinatge) i Carles Vilaró (enduro), i en l'apartat femení, Ana Cristina Navarro (taekwondo), Mercè Vallès (waterpolo) i Montse Bergadà (artisme).

L'Esportiu va voler remarcar també l'efort d'algunes persones i entitats que han contribuït a deixar el pavelló esportiu castellarenc en una bona posició. Berner Pagès, Juan de Dios Pérez i Paquita Mutillo van ser homenajats per la seva trajectòria esportiva i humana. M. Teresa Sacristan va rebre una menció especial com a l'entrenadora i entrenadora del Club Patinatge Artístic.

Com a forjadors de l'esport, els

premiats van ser Joan Comelles, president de la Penya Solora Barcelonista; Pere Ramoneda, com a integrant de l'AE Castellar, la UD Castellar, el TS Castellar i el CEM; Antoni Masip per la seva dedicació durant 18 anys al CB Castellar; Joan Manel Sesé pels més de 20 anys al capdavant del CAC i Joaquim Marzá com a membre de l'AE Castellar i del Club d'Escacs.

Malgrat que els principals protagonistes van ser els esportistes, també es va reconèixer la tasca d'algunes entitats com és el cas del CAC per l'organització a les pistes d'atletisme d'esdeveniments d'alt nivell; Ràdio Castellar i Hoquei Club Castellar per la seva contribució a la promoció de l'esport; el Club d'Escacs pel seu ascens a 2a categoria nacional, el Club Esportiu Castellarenc pel seu inici com a entitat i la Societat Castellarenca que enguany celebra el seu centenari.

Com a novetat, cal remarcar que tots els guardons es van distribuir sota el criteri de la redacció de *L'Esportiu*.



Alí Rich: "Al segle XXI no hi ha motius per tenir por entre cultures"

Alí Rich va nèixer a la ciutat marroquina de Tànger, el 7 de maig de 1961. Al Marroc va dedicar-se a la docència i els problemes polítics van porta-lo a decidir emigrar cap a Europa, quan tenia 23 anys. En un viatge que el va portar cap a Madrid i Mònaco, i després cap a Barcelona. Finalment, va decidir instal·lar-se a Castellar del Vallès.

El passat dissabte dia 12 de maig adesci, l'Associació de Desenvolupament dels Immigrants, va fer l'acte de presentació de la seva delegació local a la Sala de Petit Format de l'Ateneu. Alí Rich té la difícil tasca de ser el president de la primera associació d'immigrants del municipi. Una tasca que es pren amb molt d'entusiasme.

«L'objectiu d'ADESCI és donar un reconeixement a la nostra cultura com a immigrants».



Alí Rich va arribar a Catalunya a mitjan anys vuitanta.

Quins records guarda del Marroc, de Tànger?

Durcs tinc records sobretot de molta tolerància. Quan era petit la gent no feia cap diferència entre jueus, cristians o musulmans. Fins i tot a Tànger hi vivien bndús. Ahora les diferències es donaven entre els rics, molt fics, i la immensa majoria pobre. Encara que és un país que disposa de molts recursos. Però per a les persones amb implicacions polítiques d'esquerra i també per als intel·lectuals la vida era difícil.

Per què creu que hi ha por a tot allò musulmà a Occident?

La por té una llarga història entre les religions. Aquí sempre es diu "si hi ha moros a la costa". Allà també es diu "compte amb els cristians a la costa". La veritat

«A Adesci treballem d'una manera oberta, clara i eficaç, tant en el terreny social com cultural».

és que al segle XXI ja no hi ha motius per tenir por els uns dels altres. Hi ha actes, com els assassinats de turistes, que no ajuden gens a la bona entesa entre països.

En quin moment decideixes de marxar?

Des d'un punt de vista personal estava bé, però arriba un moment en què vaig entendre que no hi havia res a fer. La situació en general era molt dolenta. Els recursos de l'Estat anaven a parar al Sàhara, per comprar armes. Les retallades pressupostàries socials eren cada cop més grans. Jo vaig venir per estudiar a Bellaterra i Catalunya em va agradar molt. Malgrat que vaig tenir certes dificultats amb l'idioma.

Com és que vas escollir per viure Castellar?

Barcelona era molt gran. Hi feia moltes coses. Però tenia part de la família vivint a Sant Feliu del Racó, i vaig conèixer Castellar i em va agradar molt. És un poble molt tranquil, bé com a mínim quan vaig arribar.

Va ser difícil trobar feina?

Aquesta és una de les coses més complicades per als immigrants. Sobretot per la dificultat amb l'idioma. Hi ha empresaris que t'ofereixen feines il·legals. Però jo m'hi vaig negar. Per sort sempre hi ha bona gent arreu.

Com va ser el teu primer contacte amb Adesci?

Aquesta associació no té més de tres o quatre anys, i va néixer a Barcelona, jo m'hi vaig entrar en contacte a través d'un amic meu, traductor del meu llibre *Espejismo del pasado*. Ell em va animar a participar-hi. Em vaig informar, i vaig adonar-me de la tasca que l'associació feia en el terreny social i cultural.

Quins eren els objectius inicials?

La tasca es centrava en la quantitat de nens que havien arribat a Barcelona del Magrib. Adesci treballa per la seva problemàtica, i encara ara se solucionen molts dels casos. Però també es treballa per la difusió cultural.

A Castellar aquests problemes es donen?

No es donen. El que sí tenim es assessorar a immigrants amb el tema dels papers, que no és un tema cultural, però és una de les primeres coses que preocupen. Els inicis sempre són difícils.

A Castellar quins són els objectius que us plantegeu?

El seu objectiu és donar un reconeixement a la nostra cultura com a immigrants, com a marroquins, com a africans, com a llatins, com a asiàtics. No som una associació tancada. Tenim molts projectes per tirar endavant, però el que necessitem és la col·laboració de la gent de diferents cultures per donar-les a conèixer al poble.

«Volem que la gent de diferents cultures col·labori amb nosaltres, no som una associació tancada».



La delegació local de l'Associació pel Desenvolupament Social i Cultural dels Immigrants es va presentar oficialment el dissabte dia 17 de maig a la Sala de Petit Format de l'Ateneu en presència de la presidenta d'ADESCI Catalunya i la regidora de Cultura, Montse Gatell. L'acte va comptar amb una lectura de poemes de Joan Pinyol i de l'actuació del grup argentí Latinoamèrica Canta (foto). El segon acte organitzat per l'entitat va tenir lloc el passat 31 de maig i va constar d'una projecció de diapositives sobre el Marròc a càrrec del geòleg Joaquim Monturiol.



Concerts al Palau Isirà: ritmes per a tots els gustos

La Regidoria de Lleure i Cultura posa en marxa a partir d'aquest mes de juliol una nova edició del Cicle de Concerts als jardins del Palau Isirà. Per aquest escenari a l'aire lliure passaran formacions que portaran des dels estils més tradicionals com la cobla i les havaneres, fins als més innovadors: blues de jazz i de música cèltica. Una de les innovacions d'aquest cicle seran els Fados, unes melodies procedents de Portugal que s'introduïren per primera vegada en el programa d'aquest cicle. Segons la regidora de Cultura i Lleure, Montserrat Gatell, "l'objectiu d'aquests concerts és oferir una àmplia oferta musical per tal d'arribar a diferents públics".

CALENDARI

- DG, 1 DE JULIOL - 20 H - HAVANERES
DUET, CANÇÓ DE TAVERNA**
- DS, 7 DE JULIOL - 22 H - JAZZ DIXIELAND
SEXTET DIXIELAND AMB LUCKY GURI**
- DS, 14 DE JULIOL - 22 H - MÚSICA CÈLTICA
KEYMPA**
- DG, 15 DE JULIOL - 20 H - CONCERT PER A COBLA
COBLA MARINADA**
- DG, 22 DE JULIOL - 20 H - MÚSICA LATINA I MEDITERRÀNIA
CASABLANCA**
- DS, 28 DE JULIOL, 22 H - FADOS I FADES
NÚRIA PIFERRER (NÉVOR)**



Lleure programa una oferta de balls al carrer

A partir del 30 de juny s'estrena a Castellà el primer cicle de balls a la fresca, una nova proposta de la Regidoria de Cultura i Lleure amb què es vol ampliar l'oferta lúdica de cara a l'estiu. Els balls seguïm la mateixa línia que els que es fan durant tot l'any a la Nau de la plaça Major, tot i que els escenaris seran en els carrers i les places de Castellà així com també del municipi agregat de Sant Felix del Racó. Segons la regidora de Cultura i Lleure, Montserrat Gatell, amb aquesta nova iniciativa "es vol promoure les activitats lúdiques i culturals que es fan al municipi entre els veïns que fa poc que hi viuen així com també ampliar l'oferta de balls".

- DISSABTE, 30/6 - PLAÇA D'EUROPA
AMB EL GRUP ZÈNIT**
- DISSABTE, 7/7 - CASINO ST. FELIU
AMB EL GRUP RITMO'S**
- DISSABTE, 14/7 - PL. COROMINES
AMB EL DUET HAMBO**
- DISSABTE, 21/7 - PLAÇA D'EUROPA
AMB L'ORQUESTRA CASTELLÀ**
- DISSABTE, 28/7 - PL. COROMINES
AMB EL TERCET MAGNA**
- DISSABTE, 4/8 - CASINO ST. FELIU
AMB EL DUET VENUS**
- DISSABTE, 1/9 - CASINO ST. FELIU
AMB CARLES XANDRE**

TOTS ELS BALLS SERAN GRATUÏTS I
COMENÇARAN A LES 11 DE LA NIT.

Excavació de Castellar descobreix l'evolució del món medieval

El mes de maig del 2001, un treball arqueològic coordinat per Jordi Manó i Manel Coll ha acabat la fase de la intervenció arqueològica a l'interior i exterior de l'antiga església parroquial de Sant Esteve de Castellar.

Després de l'edició d'enguany de l'Arqueologia de Castellar Vell van poder observar les restes localitzades mentre es feien les explicacions realitzades als visitants responsables de l'excavació.

Després d'aquesta fase era acabar el treball i quedar pendent de la realització de les obres del 2000: la sagristia, a l'interior de l'església, i la zona exterior adjacenta a la muralla tramuntana. La intervenció a l'exterior ha estat la més laboriosa i ha estat necessari rebaixar en alguns punts més tot l'espai (el 2000 ja s'havia extret 3 m³ de terra) per tal d'excavar una sitja del segle X amb restes d'enterraments datats entre els segles IX i XIV (dels quals un contenia restes de llauça), i constatar la existència de nivells cronològics durant aquesta etapa, inclosa la construcció d'una església romànica.

Després es van arrencar els dos xifres dels murs de tramuntana per a resoldre el problema de la humitat a l'interior de la nau (que s'arribaven al mur) i acabar amb l'obra del 2000, que ha per-



A dalt, zona exterior adjacenta al mur de tramuntana. A baix, una imatge del faró Apic.

infants, recuperar una restà d'arada de ferro i localitzar els cubs d'una premsa dels segles IX-X.

A part de la continuació de la investigació dels resultats de l'excavació, el

El diumenge 8 de juliol serà d'allò més intens

El 8 de juliol serà, des del punt de vista lúdic i cultural, un diumenge d'allò més intens. De 9 a 21 hores, l'Associació de Comerciants celebrarà la Fira d'Estiu, on prop d'una vintena de comerços locals oferiran a la plaça Major els seus productes de promoció de rebuixes.

També es celebrarà la Primera Trobada de Punteires, que aplegarà una cinquantena de persones que es dediquen a l'ofici. La trobada, que organitza l'Escola Nocturna, serà a la plaça Major de 10 a 2 del matí. Durant tot el matí, el passeig de la Plaça Major acollirà també la tradicional Fira del Trasto.

A banda, cal destacar la vintena edició de la campanya "Mulla'l per l'esclerosi múltiple". La venda de diferents articles a les piscines cobertes i els diners recaptats a la competició de patinatge es destinaran a la Fundació Esclerosi Múltiple. A les 7 de la tarda es celebrarà la Trobada Internacional d'Esports Dançaires, a la plaça de Catalunya.





Noves excursions del Casal d'Avis

Després de la Festa de Fi de Lurs que va tenir lloc a l'Auditori el passat 16 de juny, el Casal d'Avis continua amb noves activitats amb vista al període estiuenc. Per al proper 23 de juny, s'ha programat l'excursió *Màgic Tren* a Barcelona, que inclou per 3.400 ptes. una visita al parc Güell. El dia 30 de juny, es farà l'excursió *Del Cafè*, que per un preu de 2.995 ptes. compta amb una promoció de regal d'1 kg de cafè i una cafetera exprés. L'Associació de Jubilats i Pensionistes recorda que el viatge a l'estranger del proper mes de setembre es farà a Egipte. Paral·lelament, resta en peu el concurs de fotografies sobre temes de les excursions i que serà motiu d'exposició durant els dies de Festa Major.

Castellar ajudarà El Salvador amb una subhasta d'obres d'art

El Consell Municipal de Solidaritat i Cooperació està organitzant una subhasta d'obres d'artistes castellarencs, i els diners que es recullin es destinaran a un projecte d'ajuda a El Salvador. Més de 30 artistes han confirmat ja la seva col·laboració, però qualsevol altre interessat en participar-hi pot trucar a la Regidoria de Cultura i se li donarà informació. L'acte es farà el diumenge de Festa Major, el 9 de setembre, a les 12 del migdia a la Nau. A més, a la tarda es comptarà amb l'actuació de Pallarsos sense Fronteres, tot i que es dedicarà tot el dia a la sensibilització i a la solidaritat.

Les vivències d'un castellarenc als camps nazis reflectides a *Un català a Mauthausen*

Un català a Mauthausen. El testimoni de Francesc Comellas, del filòleg sabadellenc David Serrano (a la foto), va ser presentat el passat 2 de juliol a la Sala de Pleis de l'Ajuntament. Un llibre que, en format d'entrevista, fa un recorregut per la vida de Comellas, nascut a Castellar el 1917 i per les seves experiències al camp de Mauthausen, on va estar reclòs durant 5 anys. Serrano, que va destacar la gran humilitat i senzillesa de Comellas, va aprofitar l'acte per reclamar més esforços per la conservació de la memòria històrica dels deportats en els camps de concentració nazis.

Alta participació en la Caminada Popular

A l'entorn d'unes 650 persones van participar a la XIV edició de la Caminada Popular, que aquest any va recórrer les parts del municipi de l'Espai Agroforestal de Llevant. Segons els organitzadors, l'Ajuntament, el Centre Excursionista de Castellar i altres entitats, el bon temps i el recorregut planer van ser les claus de l'èxit del passat diumenge 13 de maig.

Es tanca el Cicle de Concerts de la Capella amb èxit de participació

El divendres 7 de juny es va tancar el Sisè Cicle de Concerts de la Capella de Montserrat amb una participació i assistència castellarenca superiors a edicions anteriors. Una assistència que, en el còmput dels quatre concerts, ha estat d'un 80%, una xifra que es va sobrepassar en el concert de Rosa Zaragoza, que va aconseguir omplir la sala. En aquesta ocasió, el Cicle de la Capella ha comptat amb música profana i religiosa del segle XX, música popular espanyola i catalana, cançons de la Mediterrània i música en català.

Castellar es va omplir de petits bastoners

Dissabte dia 26 de maig, 72 colles de grups de ball de bastons van reunir a l'entorn de 500 nens i nenes d'entre 4 i 12 anys a la 1a Diada Infantil de Bastoners de Catalunya. Amb dues corcavilles que van coincidir a la plaça de Catalunya, aquest va ser l'acte més multitudinari de la celebració dels 25 anys ininterromputs d'activitat del Grup de Ball de Bastons de Castellar.

St. Vicenç dels Horts i San Bartolomé de Lanzarote, convidats del darrer Musicoral

El passat 26 de maig va tenir lloc a l'Auditori, la novena edició del Musicoral de Castellar. Aquesta trobada de corals és organitzada per la Coral Xiribec, que l'any passat va celebrar el seu desè aniversari. L'acte va començar amb l'actuació de la Coral Llessami de sant Vicenç dels Horts, per després donar pas a la Coral Xiribec. En la segona part va ser el cor femení de San Bartolomé de Lanzarote (Canàries) qui va interpretar temes clàssics i tradicionals espanyols. L'acte va cloure amb el repartiment d'obsequis, i el cant comú de "El rossinyol".

Sant Feliu celebra Santa Quitèria

Sant Feliu del Racó va celebrar el cap de setmana del 26 al 27 de maig la festa de la seva patrona: Santa Quitèria. Qui, segons la llegenda, va destituir la població d'una malaltia tan terrible com, fa més d'un segle, va ser la ràbia. La festivitat va comptar dissabte amb una caminada, i una banyada popular, a banda d'un torneig triangular de futbol, i una hotifarrada amb all i oli; la diumenge, va tenir lloc la celebració eucarística a l'església, una ballada de sardanes i el tradicional repartiment de panets beneïts.





96 obres competiran al Joan Arús

Un total de 96 obres concorreran a la segona edició del Certamen Literari Joan Arús convocat per l'Ajuntament: 26 obres participaran en els diferents apartats de la categoria infantil-juvenil, mentre que pel que fa als adults, 13 obres competiran en la modalitat de novel·la, 55 en la de narració curta i 2 en la d'assaig. Respecte l'any passat la participació s'ha incrementat en 36 treballs. Cal recordar que enguany les bases d'aquest concurs literari han ampliat la possibilitat de participació a tots els majors de 18 anys, independentment del lloc de residència. El veredicte del jurat es farà públic en el transcurs de l'acte de lliurament de premis que es realitzarà el proper octubre a l'Auditori.

La pluja no resta participació al *Viu el Parc*

Un any més la pluja va impedir que la festa *Viu el Parc*, que s'havia de portar a terme el passat 10 de juny no es pogués fer als jardins del Palau Tàrra. Els espectacles previstos es van haver de traslladar a la Nau-1. Per sort, el canvi de plans no va afectar els ànims dels castellarencs. La bona participació va ser, amb uns 350 assistents, la gran protagonista de la jornada.

La festa va arrencar amb *La llegenda autèntica de Sant Jordi*, una història esbojorada i tropidant a càrrec de Llamp Teatre. Tot seguit va tenir lloc una roda de ball de gitanes, amb un grup infantil i un grup de veterans. A la tarda, el grup celta Ondara va oferir una selecció de temes provinents del folklore irlandès i escocès, principalment, però també de la música popular europea i del country.

La transició espanyola, a debat

Una dotzena de participants van assistir el maig passat al curs d'història sobre la transició espanyola organitzat conjuntament per l'Ajuntament i la Regidoria de Cultura. L'historiador Àlex Cabrera, especialista en la matèria, va ser l'encarregat de parlar a terme aquesta nova oferta formativa que es va estructurar en tres parts. En aquesta ocasió, els assistents van participar en el curs no tan sols com a espectadors sinó que van debatre activament la significació d'aquesta etapa tan important de la història recent de l'Estat espanyol.

Alumnes de l'IES viatgen a Edimburg

Un grup d'alumnes de l'Institut de secundària de Castellà ha viatjat aquest mes de juny a la ciutat escocesa d'Edimburg per tal de millorar l'aprenentatge de l'anglès. Els joves han estat premiats arran d'un projecte de llició en llengua estrangera que promou la Generalitat. Durant l'estada, els 53 castellarencs hauran d'elaborar una segona part del projecte pel qual han estat premiats i podran a més, completar la seva formació, no només en l'àmbit lingüístic,



CONSORCI PER A
LA NORMALITZACIÓ
LINGÜÍSTICA

Novetats al Servei de Català

El Servei de Català de Castellar del Vallès ofereix un nou tipus d'assessorament lingüístic: la revisió de textos per ordinador mitjançant les possibilitats dels programes Word, Excel i Powerpoint.

Aquest nou tipus de correcció us ajudarà a millorar el text molt fàcilment perquè us el retornarem amb les esmenes incorporades i marcades de manera que les pugueu llegir i després anar-les acceptant sense haver de replicar res. El sistema també permet fer comentaris sobre el text que us ajudaran a entendre el motiu de la correcció.

La comunicació per correu electrònic ha impulsat definitivament aquesta modalitat de revisió lingüística, que esdevé encara més ràpida i eficaç. El funcionament del sistema en qualsevol dels programes és molt senzill.

Aquest nou servei (com els altres) també és gratuït i el pot fer servir qualsevol empresa o particular de Castellar del Vallès; només cal que truqueu i ens doneu les vostres dades per inscriure-us com a usuaris.

El telèfon del Servei de Català és el 93 714 30 43 i l'adreça electrònica és castellarvalles@cpnl.org



Iniciativa
per Catalunya

IC-V APOSTA PEL NOU ESPAI DE L'ESQUERRA

Iniciativa per Catalunya Verds ha estat, des de la seva fundació el 1987, la força representativa a Catalunya de l'esquerra transformadora. Una esquerra nova, moderna, definida mitjançant un perfil nou, el de la tradició històrica del PSUC, i un perfil verd, el dels nous plantejaments que les necessitats del nostre món reclamen. Avui, després d'un llarg recorregut on sempre hem estat els capdavanters en les polítiques progressistes, arriba el moment d'establir un març de relació i de funcionament de tot l'Estat espanyol. I aquest març estatal de l'esquerra transformadora i de l'esquerra "verda" és la federació Els Verds Esquerra Verda, que naixerà el proper 19 de maig.

L'existència d'un espai polític a l'esquerra del PSOE i l'allunyament de la realitat que té l'esquerra Unida, conformen la necessitat d'articular-lo convenientment mitjançant la suma d'esforços. Esforços com els que fa la Chunta Aragonesista, la Izquierda Democrática de Cantàbria, la confederació espanyola de Los Verdes, etc., i que sumats al valor i al pes d'IC-V obren noves esperances per a totes aquelles persones que no se senten representades per un PSOE massa "central" ni per una IU ancorada en el passat.

Les polítiques de protecció del medi natural i del medi ambient, les polítiques d'igualtat entre homes i dones, les polítiques d'igualtat d'oportunitats per a totes les persones amb independència del seu origen, les polítiques de reconeixement dels drets nacionals i el trànsit cap al federalisme, són algunes de les arrels i principals preocupacions amb què neix la federació Els Verds Esquerra Verda, i, sobretot, perquè la unió entre totes i tots fa una millor força.

AGENDA

JUNY

- 25 **SARDANES**
A càrrec de la cobla Ciutat de Granollers
Lloc: Plaça Major - Organitza: ASAC
- 26 **TEATRE**
A càrrec dels alumnes del taller de l'ETC
Lloc: Ateneu - Organitza: ETC

JULIOL

- 1 **CONCERTS AL PALAU TOLRÀ**
Havaneres i cançó de taverna
A càrrec de Duet
Lloc: Jardins del Palau Tolrà
Organitza: Ajuntament
- 5 **SARDANES**
A càrrec de la Cobla Nova del Vallès
Lloc: Plaça Major
Organitza: ASAC
- 12 **CONCERTS AL PALAU TOLRÀ**
A càrrec del Sextet Dixieland de Lucky Guri
Lloc: Jardins del Palau Tolrà
Organitza: Ajuntament
- 13 **BALLS A LA PAREJA**
A càrrec del grup Ritma's
Lloc: Casino de Sant Feliu del Racó
Organitza: Ajuntament
- 14 **FIERA D'ESTIU**
Lloc: Plaça Major
Organitza: Associació de Comerciants de Castellar
- 14 **LA FIERA DE HAVANERES**
Lloc: Plaça Major
Organitza: Ajuntament
- 15 **FIERA DEL TREBETÀ**
Objectes i mobles vells
Lloc: Plaça Major
Organitza: Ajuntament / Il·lus Alfara
- 16 **TORNADA INTRODUCCIONAL D'ESBARTS**
A càrrec dels grups The Tabán Serbian Folk
d'Hongria, Gorlitsa d'Ucrània,
Esbart Dansaire de Castellar
i Grup Ball de Bastons
Lloc: Plaça de Catalunya
Organitza: Grup Ball de Gitanes de Castellar

JULIOL

- 17 **CONCERTS AL PALAU TOLRÀ**
Música celta a càrrec de Keympo
Lloc: Jardins del Palau Tolrà
Organitza: Ajuntament
- 18 **CINEMA A LA PAREJA**
Bony, sopar i cinema amb
la pel·lícula Misión Imposible 2
Lloc: Casino de Sant Feliu
Organitza: Casino del Racó
- 19 **BALLS A LA PAREJA**
A càrrec del duet Mambo
Lloc: Pl. Joan Coromines
Organitza: Ajuntament
- 20 **CONCERTS AL PALAU TOLRÀ**
Concert de música per a cobla
amb la Cobla Marinada
Lloc: Jardins del Palau Tolrà
Organitza: Ajuntament
- 21 **REPERTORI DE SANT JOAN**
A les 17.30 h, jocs infantils amb
La lioca Clota; a les 18 h, havaneres
amb el grup Nostra Terra; a les
19.30 h, sardanes amb la Cobla
Sabadell; a les 23 h, ball
amb el conjunt musical Arcabuk.
Organitza: Veïns del carrer Sant Joan
- 22 **BALLS A LA PAREJA**
A càrrec de l'Orquestra Casteïlar
Lloc: Plaça d'Europa
Organitza: Ajuntament
- 23 **CONCERTS AL PALAU TOLRÀ**
Música llatina i mediterrània
a càrrec de Casablanca
Lloc: Jardins del Palau Tolrà
Organitza: Ajuntament
- 24 **CONCERTS AL PALAU TOLRÀ**
Fados i fades a càrrec de Névoa
(Núria Piferrer)
Lloc: Jardins del Palau Tolrà
Organitza: Ajuntament
- 25 **BALLS A LA PAREJA**
A càrrec del duet Venus
Lloc: Plaça Coromines - Organitza: Ajuntament



AGENDA VALLÈS NATURAL

- 4 | DIJEDÌ | EMOCIONA'T AMB TERRASSA. (Terrassa) - Informació 93 785 09 80
- 8 | DIVENDRES | GAUDIU DE LA NATURA DEL RODAL. (Sabadell) - Informació 93 717 64 22
- 15 | DIJEDÌ | EL BROGIT DE L'AGUA. (Castellar del Vallès) - Informació 93 714 73 05
- 22 | DIJEDÌ | EL ROMÀNIC DEL VALLÈS NATURAL. (Sant Cugat del Vallès) - Informació 93 674 41 42
- 29 | DIJEDÌ | SORTIDES EN BTT PEL VALLÈS NATURAL. (Sabadell) - Informació 93 711 56 01



SANT JOAN

23 DE JUNY DE 2001

- 20.30 h **Arribada de la Flama del Canigó** a Castellar. Recorregut Zona de passeig de la carretera de Sabadell, c. Itàlia, ctra. de Sabadell, c. Pedrissos, Passeig, ctra. de Sentmenat, Passeig Tullrà, c. Centre, c. Sant Miquel i c. Mina.
- 21.00 h **Recepció de la Flama** per part de l'Arxiu d'Història de Castellar i lectura del manifest de la Flama del Canigó.
- Lliurament de la Flama del Canigó als responsables de les fogueres de Sant Joan.
- 22.30 h **Revetlla Jove** de Sant Joan al Parc de la Miranda (darrera l'IES). Gran Show Aquamúsic (Discomòbil amb canó d'escuma).
- 23.00 h **Ball a la Nau** amb l'orquestra Musical Pasarela.
- 00.30 h **Trasllat de la Flama** des de l'Arxiu d'Història fins a la pl. Major. Recorregut: c. Mina, c. Sant Miquel, c. Centre i pl. Major.
- Mitja part del Ball.
- Encesa de la foguera central i Castell de Focs.
- 01.00 h **Represa del Ball** a la Nau.



Ajuntament de
Castellà del Vallès

12



Organitzen: Arxiu d'Història de Castellà, Club Atlètic Castellà, SLRNA - Bombers Voluntaris de Castellà i Ajuntament de Castellà.